

**RYNEK PRACY  
W POWIECIE  
KUTNOWSKIM**

**RAPORT ZA GRUDZIEŃ  
2020 ROKU**

## I. Podstawowe dane dotyczące bezrobocia rejestrowanego.

### Bezrobocie w gminach powiatu kutnowskiego.

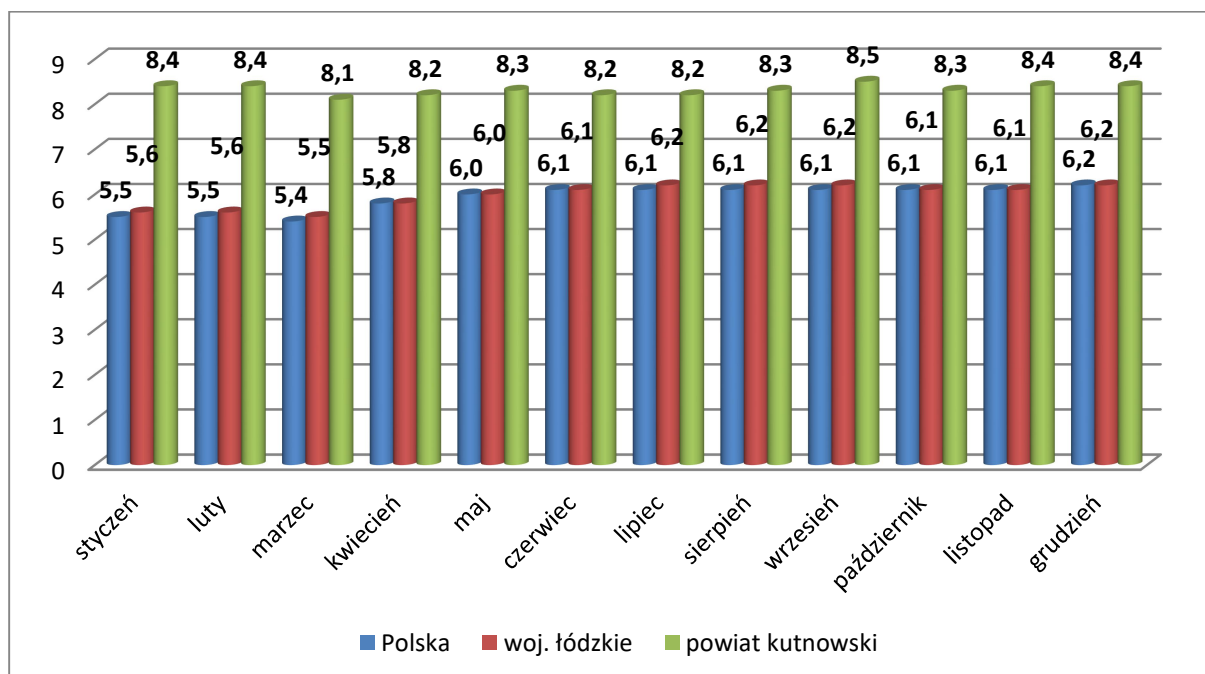
Na koniec grudnia 2020 r. w ewidencji Powiatowego Urzędu Pracy w Kutnie figurowało 3411 osób bezrobotnych, w tym 1945 kobiet. Było to o 18 osób mniej w stosunku do ubiegłego miesiąca (3429 osób, w tym 1952 kobiety). Bezrobocie w poszczególnych gminach powiatu kutnowskiego przedstawiało się następująco:

					Osoby w szczególnej sytuacji na rynku pracy			
	Bezrobotni ogółem	w tym kobiety	Bezrobotni z prawem do zasiłku	w tym kobiety	do 30 roku życia	po 50 roku życia	Długotrwale bezrobotni	Niepełnosprawni
<b>Miasto Kutno</b>	1256	707	240	138	276	330	698	102
<b>Bedlno</b>	140	72	24	12	45	34	74	14
<b>Dąbrowice</b>	80	45	13	6	31	12	44	2
<b>Krośniewice</b>	402	233	50	32	101	103	273	12
<b>Krzyżanów</b>	153	81	32	22	48	41	90	6
<b>Gmina Kutno</b>	293	162	50	26	89	76	181	26
<b>Łanięta</b>	113	61	25	11	41	28	59	3
<b>Nowe Ostrowy</b>	172	95	28	16	51	45	104	9
<b>Oporów</b>	84	48	17	10	28	12	49	3
<b>Strzelce</b>	123	74	17	9	47	21	72	7
<b>Żychlin</b>	595	367	83	47	141	152	417	26

Wśród ogółu osób bezrobotnych 57% stanowiły kobiety, natomiast 17% bezrobotnych posiadało prawo do zasiłku.

Udział osób bezrobotnych w gminach powiatu kutnowskiego przedstawia poniższa tabela:

	Bezrobotni ogółem	% udział w ogólnym stanie bezrobocia
Miasto Kutno	1256	37,0
Bedno	140	4,0
Dąbrowice	80	2,4
Krośniewice	402	12,0
Krzyżanów	153	4,5
Gmina Kutno	293	8,7
Łanięta	113	3,1
Nowe Ostrowy	172	5,0
Oporów	84	2,4
Strzelce	123	3,6
Żychlin	595	17,3
	3411	



Bezrobocie w powiecie kutnowskim generowane jest głównie przez gminy, bezrobotni z terenu miasta Kutna na koniec grudnia 2020 r. stanowili 36,8% zarejestrowanych.

## Napływ bezrobotnych

W grudniu 2020 r. w Powiatowym Urzędzie Pracy zarejestrowało się 350 osób bezrobotnych w tym 193 kobiety. Wśród osób nowo zarejestrowanych największy udział stanowiły osoby rejestrujące się po raz kolejny - 311 osób, natomiast bezrobotni zarejestrowani pierwszy raz to 39 osób, co stanowi 11,1 % rejestrujących się.

	ogółem w grudniu	w tym kobiety	ogółem od początku roku	w tym kobiety
<b>Bezrobotni zarejestrowani ogółem</b>	<b>350</b>	<b>193</b>	<b>3731</b>	<b>1900</b>
zarejestrowani po raz pierwszy	39	23	569	304
zarejestrowani po raz kolejny	311	170	3162	1596

Wśród osób, które w grudniu zasiły rejestr Urzędu Pracy w Kutnie było 123 osób tj. 35,1 %, z tzw. wtórnego napływu, czyli były to osoby kończące udział w stażach lub szkoleniach, które na czas uczestnictwa w tych formach wyłączane są z ewidencji (mimo iż nie otrzymują decyzji administracyjnej o utracie statusu osoby bezrobotnej), a po zakończeniu udziału w aktywizacji automatycznie kwalifikowane są do grupy napływających do rejestrów.

Wśród osób rejestrujących się w grudniu 2020 r. odnotowaliśmy następujące kategorie:

	ogółem	w tym kobiety	ogółem od początku roku	w tym kobiety
poprzednio pracujący	301	161	3362	1696
w tym zwolnieni z przyczyn zakładu pracy	22	15	218	110
osoby zamieszkałe na wsi	174	86	1623	842
osoby w okresie 12 m-cy od zakończenia nauki	30	16	296	157
cudzoziemcy	0	0	13	10
bez kwalifikacji	89	48	977	503
bez doświadczenia zawodowego	93	58	689	389
do 30 roku życia	181	111	1231	657
w tym do 25 roku życia	100	59	793	415
powyżej 50 roku życia	48	23	794	334
osoby długotrwale bezrobotne	109	56	1256	738
posiadający co najmniej 1 dziecko do 6 roku życia	47	36	484	363
posiadający co najmniej 1 dziecko niepełnosprawne do 18 roku życia	0	0	3	1
niepełnosprawni	28	18	251	131

## Odływ bezrobotnych

W grudniu 2020 r. z ewidencji osób bezrobotnych wyłączonych zostało 368 osób, w tym 200 kobiet. Wśród osób bezrobotnych wyłączonych z ewidencji 78,5 % stanowiły osoby, które podjęły zatrudnienie – 289 osób, w tym 159 kobiet. W grupie osób podejmujących zatrudnienie było 41 osób (20 kobiet) zatrudnionych w ramach subsydiów.

	ogółem w grudniu	w tym kobiety	ogółem od początku roku	w tym kobiety
Odływ	368	200	3615	1893
Niesubsydiowane	248	139	1963	1033
działalność gospodarcza	7	5	75	33
Subsydiowane w tym:	41	20	327	150
- prace interwencyjne	0	0	4	4
- roboty publiczne	9	8	162	84
- działalność gospodarcza	7	3	59	26
- w ramach refundacji kosztów wynagrodzenia	25	9	90	28
- bon na zasiedlenie	0	0	7	5
-refundacji kosztów wynagrodzenia bezrobotnego do 30 roku życia	0	0	3	2

Oprócz podjęcia zatrudnienia, były inne powody wyłączenia z ewidencji bezrobotnych:

Powód utraty statusu osoby bezrobotnej	ogółem w grudniu	w tym kobiety	ogółem od początku roku	w tym kobiety
Rozpoczęcie stażu	5	4	287	201
Odmowa przyjęcia propozycji pracy, bądź udziału w proponowanych formach wsparcia	0	0	22	9
Niepotwierdzenie gotowości podjęcia zatrudnienia	28	10	348	119
Dobrowolna rezygnacja ze statusu osoby bezrobotnej	6	4	61	42
Podjęcie nauki	1	1	8	4

Nabycie praw emerytalnych lub rentowych	3	2	14	6
Nabycie prawa do świadczenia przedemerytalnego	2	0	27	14
Inne powody	31	18	467	271

Miesiąc grudzień był tym, w którym mniej osób napłynęło do rejestru bezrobotnych niż zostało wyłączonych z ewidencji bezrobotnych, dlatego wskaźnik płynności bezrobotnych wynosi 1,05.

miesiąc	rejestracja bezrobotnych „napływ”	wyłączenia z ewidencji bezrobotnych „odpływ”	wskaźnik płynności bezrobotnych (odpływ/napływ)	podjęcia pracy z „odpływu”	% udział podjęć pracy w stosunku do odpływu
styczeń	495	328	0,66	192	58,5
luty	356	340	0,95	177	52,1
marzec	274	399	1,46	200	50,1
kwiecień	187	145	0,77	83	57,2
maj	229	230	1,00	113	49,1
czerwiec	265	277	1,04	186	67,1
lipiec	300	294	0,98	169	57,5
sierpień	285	253	0,89	166	65,6
wrzesień	388	356	0,92	269	75,6
październik	317	366	1,15	243	66,4
listopad	285	259	0,91	203	78,4
grudzień	350	368	1,05	289	78,5

Stopa bezrobocia na koniec grudnia 2020 r.

Region	wielkość bezrobocia rejestrowanego w tys.	stopa bezrobocia w %
Polska	1046,4	6,2
woj. łódzkie	67,8	6,2
powiat kutnowski	3,4	8,4
powiat łaski	1,5	7,9
powiat łęczycki	1,3	6,1
powiat zgierski	4,0	6,4
powiat brzeziński	0,9	7,5

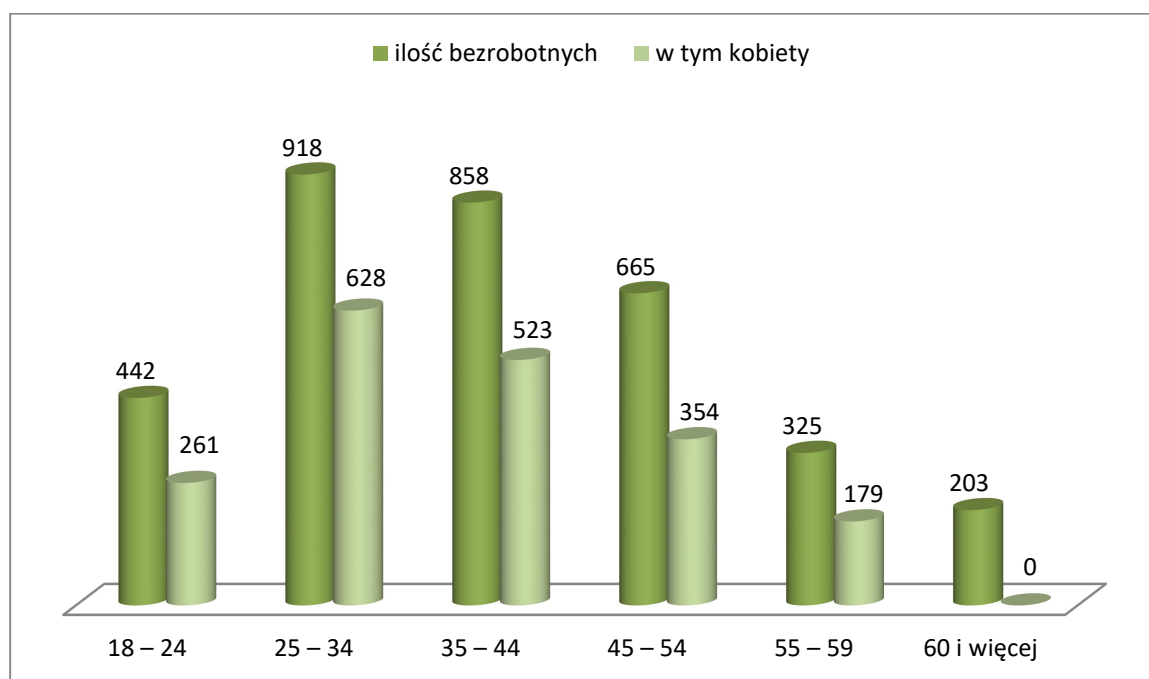
## II. Struktura społeczno-demograficzna bezrobotnych.

### Bezrobocie a wiek

W grudniu 2020 najliczniejszą grupę bezrobotnych stanowiły osoby w przedziale wiekowym 25–34 lata – 918 osób co stanowi 27%.

Grupy wiekowe	Ilość bezrobotnych	% do ogółu	W tym kobiet
18 – 24	442	13,0	261
25 – 34	918	27,0	628
35 – 44	858	25,1	523
45 – 54	665	19,5	354
55 – 59	325	9,5	179
60 i więcej	203	6,0	0
<b>Ogółem</b>	<b>3411</b>	<b>100 %</b>	<b>1945</b>

Struktura wieku osób bezrobotnych:

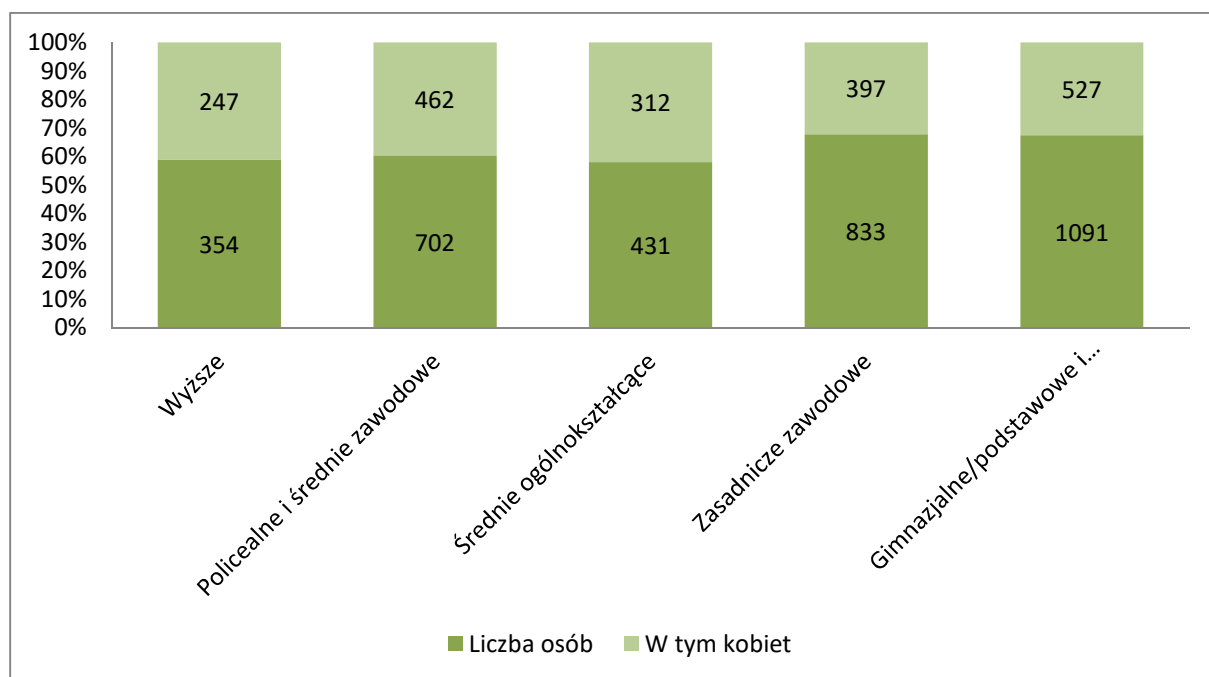


## Wykształcenie osób bezrobotnych

W ogólnej liczbie bezrobotnych zarejestrowanych w Powiatowym Urzędzie Pracy w Kutnie w grudniu 2020 najliczniejszą grupę stanowiły osoby, które edukację zakończyły na poziomie szkoły gimnazjalnej/podstawowej i poniżej. Stanowiły one 32% ogółu zarejestrowanych. Najmniej osób bezrobotnych stanowiły osoby z wykształceniem wyższym.

Wykształcenie	Liczba osób	% udziału	W tym kobiet
Wyższe	354	10,4	247
Policealne i średnie zawodowe	702	20,6	462
Średnie ogólnokształcące	431	12,6	312
Zasadnicze zawodowe	833	24,4	397
Gimnazjalne/podstawowe i poniżej	1091	32,0	527
<b>ogółem</b>	<b>3411</b>	<b>100%</b>	<b>1945</b>

Wielkość bezrobocia według wykształcenia:



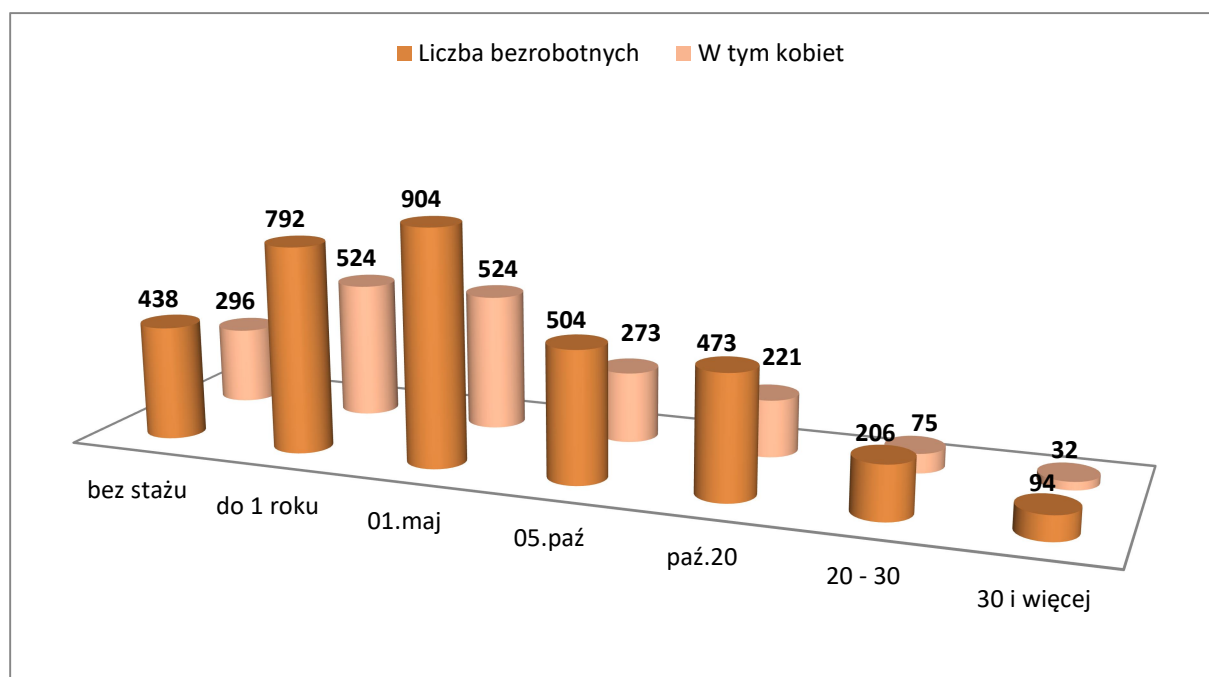


## Struktura osób bezrobotnych wg stażu pracy

Najliczniejsza grupa wśród bezrobotnych figurujących w ewidencji Powiatowego Urzędu Pracy w Kutnie to osoby ze stażem pracy od 1-5 lat, stanowiły one 26,5 % wszystkich zarejestrowanych, natomiast najmniejsza grupa bezrobotnych to osoby ze stażem powyżej 30 lat – 2,8 % ogółu bezrobotnych.

Staż pracy	Liczba bezrobotnych	% do ogółu	W tym kobiet
bez stażu	438	12,8	296
do 1 roku	792	23,2	524
1 - 5	904	26,5	524
5 - 10	504	14,8	273
10 - 20	473	13,9	221
20 - 30	206	6,0	75
30 i więcej	94	2,8	32
ogółem	3411	100%	1945

Struktura stażu pracy:

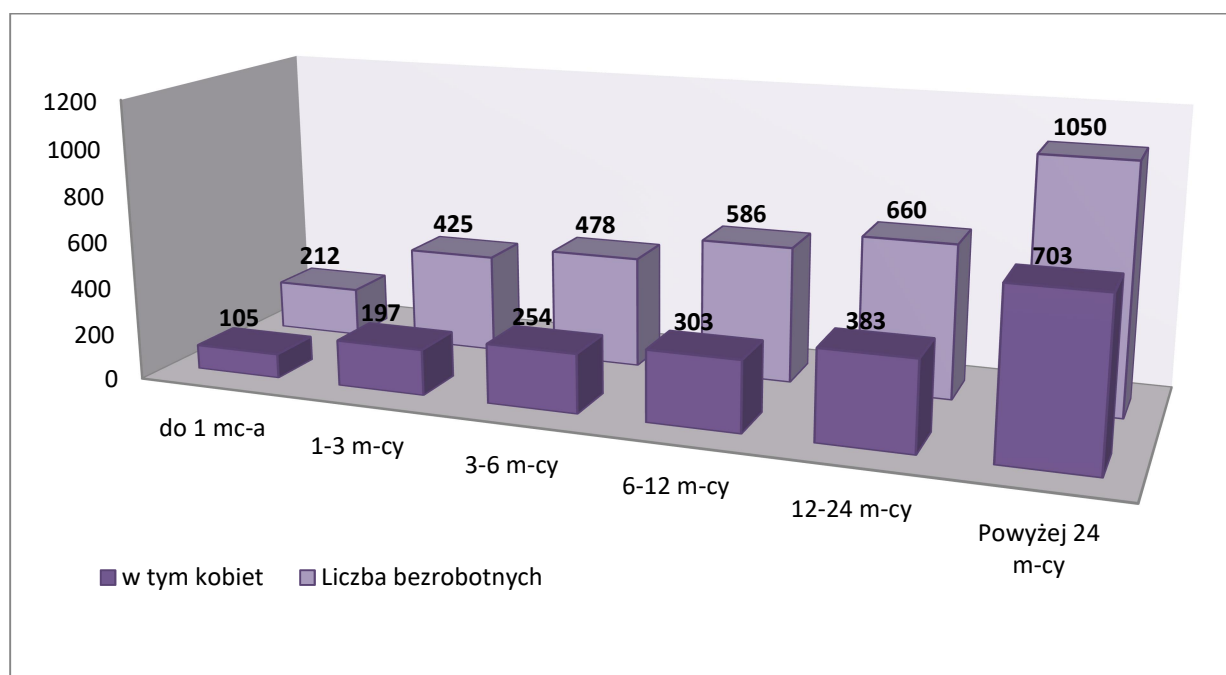


## Czas pozostawania w ewidencji osób bezrobotnych

Czas oczekiwania na podjęcie zatrudnienia przez osoby zarejestrowane jest bardzo zróżnicowany. Najliczniejszą grupę w ewidencji tut. urzędu stanowiły osoby zarejestrowane ponad 24 miesiące – 30,8%, natomiast osoby zarejestrowane do 1 miesiąca stanowiły 6,2% ogółu.

Czas pozostawania w ewidencji	Liczba bezrobotnych	% do ogółu	w tym kobiet
do 1 mc-a	212	6,2	105
1-3 m-cy	425	12,5	197
3-6 m-cy	478	14,0	254
6-12 m-cy	586	17,2	303
12-24 m-cy	660	19,3	383
Powyżej 24 m-cy	1050	30,8	703
<b>ogółem</b>	<b>3411</b>	<b>100%</b>	<b>1945</b>

Wielkość bezrobocia ze względu na czas pozostawania w ewidencji:



## Osoby długotrwale bezrobotne na lokalnym rynku pracy

Wśród bezrobotnych powiatu kutnowskiego osoby długotrwale bezrobotne stanowiły 60,5% ogółu zarejestrowanych, było ich 2062 osoby (kobiet – 1296). Długotrwale bezrobotni zamieszkujący teren miasta Kutno stanowili 33,9 % ogółu długotrwale bezrobotnych.

	Miasto Kutno	Bedlno	Dąbrowice	Krośniewice	Krzyżanów	Gmina Kutno	Lanięta	Nowe Ostrowy	Oporów	Strzelce	Żychlin
<b>ogółem</b>	<b>1256</b>	<b>140</b>	<b>80</b>	<b>402</b>	<b>153</b>	<b>293</b>	<b>113</b>	<b>172</b>	<b>84</b>	<b>123</b>	<b>595</b>
<b>długotrwale bezrobotni</b>	<b>698</b>	<b>74</b>	<b>44</b>	<b>273</b>	<b>90</b>	<b>181</b>	<b>59</b>	<b>104</b>	<b>49</b>	<b>71</b>	<b>417</b>
<b>udział</b>	<b>55,6</b>	<b>52,9</b>	<b>55,0</b>	<b>67,9</b>	<b>58,8</b>	<b>61,8</b>	<b>52,2</b>	<b>60,5</b>	<b>58,3</b>	<b>57,7</b>	<b>70,1</b>

Największy udział osób długotrwale bezrobotnych w ogólnej liczbie bezrobotnych w miesiącu grudniu odnotowany został w gminach Żychlin, Krośniewice, oraz w gminie Kutno. W ww. gminach długotrwale bezrobocie generowane jest przez osoby nie posiadające wykształcenia.

## Kobiety na rynku pracy w powiecie kutnowskim

Na koniec grudnia 2020 r. w ewidencji urzędu figurowało 1945 kobiet, co stanowiło 57% wszystkich zarejestrowanych. W liczbie tej tylko 329 kobiet posiadało prawo do zasiłku, co stanowi 16,9 % wszystkich zarejestrowanych kobiet.

Ogółem kobiet	do 30 roku życia	powyżej 50 roku życia	długotrwale bezrobotnych	zamieszkujących tereny wiejskie	niepełnosprawnych
1945	562	339	1296	855	102

28,9% kobiet zarejestrowanych w PUP w Kutnie nie ukończyła 30 roku życia, natomiast aż 66,6 % kobiet pozostających w rejestrach urzędu posiadało status osoby długotrwale bezrobotnej. 55,8 % zarejestrowanych kobiet oczekuje na pracę ponad 12 miesięcy.

	ogółem	Czas oczekiwania na pracę w miesiącach				
		< 1	1-3	3-6	6-12	> 12
	1945	105	197	254	303	1086
<b>% do ogółu</b>	100	5,4	10,1	13,1	15,6	55,8

Jednym z istotnych czynników generujących bezrobocie jest wykształcenie. W grupie bezrobotnych kobiet osoby z wykształceniem wyższym stanowiły 12,7%. Wśród bezrobotnych kobiet najliczniejsza grupa to osoby z wykształceniem gimnazjalnym, podstawowym i poniżej – 527 osób, było to 27,1 % wszystkich bezrobotnych kobiet.

Wykształcenie	Liczba kobiet	%
Wyższe	247	12,7
Policealne i średnie zawodowe	462	23,8
Średnie ogólnokształcące	312	16,0
Zasadnicze zawodowe	397	20,4
Gimnazjalne/podstawowe i poniżej	527	27,1
<b>Ogółem</b>	<b>1945</b>	<b>100%</b>

Doświadczenie zawodowe osób poszukujących pracy jest często czynnikiem decydującym o możliwości znalezienia zatrudnienia. Na koniec grudnia 2020 r. najliczniejsza grupa to kobiety ze stażem do 1 roku – 524 osoby, co stanowi 26,9% ogółu zarejestrowanych kobiet. Porównywalna była również liczba kobiet legitymująca się stażem pracy od 1 roku do 5 lat – 524 osoby – 26,9 % kobiet.

Staż pracy	Liczba kobiet	%
bez stażu pracy	296	15,2
do 1 roku	524	26,9
od 1 do 5 lat	524	26,9
od 5 do 10 lat	273	14,0
od 10 do 20 lat	221	11,4
od 20 do 30 lat	75	3,9
30 lat i więcej	32	1,6
<b>Ogółem</b>	<b>1945</b>	<b>100 %</b>

## Niepełnosprawni na rynku pracy

Na koniec grudnia 2020 r. w ewidencji Powiatowego Urzędu Pracy w Kutnie zarejestrowanych było 210 osób bezrobotnych z orzeczeniem o stopniu niepełnosprawności, w tym 102 kobiety. Osoby te stanowiły 6,2% ogółu zarejestrowanych bezrobotnych.

Osoby z orzeczeniem o stopniu niepełnosprawności	w tym			
	do 30 roku życia	powyżej 50 roku życia	długotrwale bezrobotnych	Posiadające co najmniej jedno dziecko do 6 r. życia
210	21	95	141	16

31% osób bezrobotnych zarejestrowanych w PUP w Kutnie z orzeczeniem o stopniu niepełnosprawności jest w wieku 45-54 lata, natomiast tylko 6,2 % to osoby w wieku do 25 roku życia.

Wiek osób bezrobotnych z orzeczeniem o stopniu niepełnosprawności	Liczba	%
18-24 lata	13	6,2
25-34 lata	18	8,6
35-44 lata	54	25,7
45-54 lata	65	31,0
55-59 lat	36	17,1
60 lat i więcej	24	11,4
<b>Ogółem</b>	<b>210</b>	<b>100%</b>

Jednym z istotnych czynników generujących bezrobocie jest wykształcenie. W grupie osób bezrobotnych z orzeczeniem o stopniu niepełnosprawności osoby z wykształceniem wyższym stanowiły 8,6 %. Wśród tej grupy osób najliczniej zarejestrowane były osoby z wykształceniem zasadniczym zawodowym – 84 osoby, było to 40% oraz z wykształceniem gimnazjalnym/podstawowym i poniżej – 73 osoby, tj. 34,8 % ogółu.

<b>Wykształcenie osób bezrobotnych z orzeczeniem o stopniu niepełnosprawności</b>	<b>Liczba</b>	<b>%</b>
Wyższe	18	8,6
Policealne i średnie zawodowe	26	12,4
Średnie ogólnokształcące	9	4,3
Zasadnicze zawodowe	84	40,0
Gimnazjalne i poniżej	73	34,8
<b>Ogółem</b>	<b>210</b>	<b>100</b>

Na koniec grudnia 2020 r. najliczniejsza grupa osób bezrobotnych z orzeczeniem o stopniu niepełnosprawności to osoby ze stażem pracy od 1 do 5 lat tj. 39 osób co stanowi 18,6% z ogółu zarejestrowanych osób z niepełnosprawnościami. Najmniejsza grupa bezrobotnych z orzeczeniem o niepełnosprawności to osoby ze stażem powyżej 30 lat – 6,7 % ogółu bezrobotnych.

<b>Staż pracy osób bezrobotnych z orzeczeniem o stopniu niepełnosprawności</b>	<b>Liczba</b>	<b>%</b>
Bez stażu pracy	22	10,5
do 1 roku	38	18,1
od 1 do 5 lat	39	18,6
od 5 do 10 lat	37	17,6
od 10 do 20 lat	38	18,1
od 20 do 30 lat	22	10,5
30 lat i więcej	14	6,7
<b>Ogółem</b>	<b>210</b>	<b>100</b>

Blisko 56,7 % zarejestrowanych osób bezrobotnych z orzeczeniem o stopniu niepełnosprawności oczekuje na pracę ponad 12 miesięcy.

<b>Czas oczekiwania na pracę w miesiącach</b>						
	<b>ogółem</b>					
		<b>&lt; 1</b>	<b>1 - 3</b>	<b>3 - 6</b>	<b>6 - 12</b>	<b>&gt; 12</b>
	210	16	30	14	31	119
<b>% do ogółu</b>	100	7,6	14,3	6,7	14,8	56,7



### III. Realizacja usług i instrumentów rynku pracy

#### Oferty pracy

Powiatowy Urząd Pracy w Kutnie w grudniu 2020 r. pozyskał 230 ofert pracy. Zdecydowana większość ofert pracy 97,4 % (224 oferty) zgłoszona została przez zakłady pracy z sektora prywatnego. Wśród ofert pracy zgłoszonych do urzędu było 16 stanowisk pracy subsydiowanej, w tym 3 miejsca aktywizacji zawodowej w formie stażu.

2020	Ogółem	Praca niesubsydiowana w tym:		Subsidia	EURES
		Oferty pracy dot. zatrudnienie cudzoziemców	Pozostałe ofert pracy		
Styczeń	248	195	27	26	44
Luty	433	275	16	142	29
Marzec	407	248	48	111	17
Kwiecień	568	505	50	13	0
Maj	526	455	46	25	0
Czerwiec	709	567	85	57	0
Lipiec	687	532	71	84	7
Sierpień	894	725	99	70	39
Wrzesień	788	682	64	42	11
Październik	832	768	28	36	28
Listopad	230	176	38	16	17
Grudzień	1245	1201	24	20	20
<b>Ogółem</b>	<b>7567</b>	<b>6329</b>	<b>596</b>	<b>642</b>	<b>212</b>

## Cudzoziemcy

2020	Oświadczenia o powierzeniu pracy cudzoziemcom	Złożone wnioski dot. zezwolenia na zatrudnienie cudzoziemców
Styczeń	503	17
Luty	474	17
Marzec	366	64
Kwiecień	134	6
Maj	230	19
Czerwiec	320	34
Lipiec	304	19
Sierpień	343	15
Wrzesień	525	20
Październik	381	7
Listopad	327	0
Grudzień	278	0

Wykaz oświadczeń o powierzeniu pracy cudzoziemcom, zarejestrowanym w PUP w Kutnie z podziałem na poszczególne kraje.

Miesiąc 2020 r.	Białoruś	Rosja	Ukraina	Moldawia	Gruzja	Armenia	Razem
Styczeń	4	1	432	5	61	0	<b>503</b>
Luty	4	0	381	5	84	0	<b>474</b>
Marzec	2	0	288	5	71	0	<b>366</b>
Kwiecień	0	0	76	1	57	0	<b>134</b>
Maj	2	0	214	3	11	0	<b>230</b>
Czerwiec	3	0	296	4	17	0	<b>320</b>
Lipiec	1	4	279	3	16	1	<b>304</b>
Sierpień	20	1	308	7	7	0	<b>343</b>
Wrzesień	8	2	457	14	44	0	<b>525</b>
Październik	2	1	307	19	52	0	<b>381</b>
Listopad	1	1	261	18	46	0	<b>327</b>
Grudzień	3	0	257	7	11	0	<b>278</b>
<b>Razem</b>	<b>50</b>	<b>10</b>	<b>3556</b>	<b>91</b>	<b>477</b>	<b>1</b>	<b>4185</b>

## Instrumenty Rynku Pracy

W grudniu 2020 roku w ramach subsydiowanych form wsparcia PUP w Kutnie zaktywizował 41 osób bezrobotnych, w tym:

Formy aktywizacji	Ilość osób zaktywizowanych w grudniu 2020 r.	% ogółu	Ilość osób od początku roku
<b>Subsydia ogółem</b>	41	100	327
<b>Prace interwencyjne</b>	0	0,0	4
<b>Roboty publiczne</b>	9	22,0	169
<b>Refundacja kosztów zatrudnienia osoby bezrobotnej (w ramach doposażenia stanowiska pracy)</b>	25	61,0	90
<b>Działalność gospodarcza</b>	7	17,1	59
<b>Podjęcie pracy poza miejscem zamieszkania w ramach bonu na zasiedlenie</b>	0	0,0	10
<b>Refundacja zatrudnienia osoby do 30 roku życia</b>	0	0,0	2
<b>Staże*</b>	5	X	287
*staże nie są podjęciami pracy			

## Realizacja programów finansowanych ze środków unijnych

W grudniu 2020 r. tut. urząd realizował programy:

POWER – program skierowany do osób do 30 roku życia.

W ramach programu zaktywizowaliśmy w formie:

- rozpoczęcie stażu – 0 osób, w tym 0 kobiet,
- podjęcie działalności gospodarczej – 2 osób, w tym 2 kobiety,
- refundacja kosztów zatrudnienia osoby bezrobotnej (w ramach doposażenia stanowiska pracy) – 10 osób, w tym 3 kobieta,
- bon na zasiedlenie – 0 osób, w tym 0 kobiet.

<b>Forma aktywizacji</b>	<b>Ogółem w grudniu</b>	<b>W tym kobiety</b>	<b>Od początku roku</b>	<b>W tym kobiety</b>
<b>Staż</b>	0	0	152	106
<b>Działalność gospodarcza</b>	2	2	30	14
<b>Refundacja kosztów zatrudnienia osoby bezrobotnej (w ramach doposażenia stanowiska pracy)</b>	10	3	36	10
<b>Podjęcie pracy poza miejscem zamieszkania w ramach bonu na zasiedlenie</b>	0	0	9	5

RPO –program skierowany do osób po 30 roku życia.

W ramach programu zaktywizowaliśmy w formie:

- rozpoczęcie stażu – 0 osób, w tym 0 kobiet,
- podjęcie działalności gospodarczej - 2 osoby, w tym 1 kobieta,
- refundacja kosztów zatrudnienia osoby bezrobotnej (w ramach doposażenia stanowiska pracy) – 15 osób, w tym 6 kobiet.

<b>Forma aktywizacji</b>	<b>Ogółem w grudniu</b>	<b>W tym kobiety</b>	<b>Od początku roku</b>	<b>W tym kobiety</b>
<b>Staż</b>	0	0	77	43
<b>Refundacja kosztów zatrudnienia osoby bezrobotnej (w ramach doposażenia stanowiska pracy)</b>	15	6	44	14
<b>Działalność gospodarcza</b>	2	1	24	12

**Realizacja działań podejmowanych przez Powiatowy Urząd Pracy w Kutnie w ramach Tarczy Antykryzysowej COVID – 19 w załączniku do niniejszego opracowania.**

Sporządził:

*Dariusz Wojciechowski*

**Sprawozdanie z wykorzystania rozwiązań zawartych w ustawie o zmianie ustawy o szczególnych rozwiązaniach związanych z zapobieganiem, przeciwdziałaniem i zwalczaniem COVID-19, innych chorób zakaźnych oraz wywołanych nimi sytuacji kryzysowych oraz niektórych innych ustaw w zakresie wniosków rozpatrywanych przez powiatowe urzędy pracy**

**Przesłać elektronicznie - PUP do MRPiPS**

Nazwa Powiatowego Urzędu Pracy	Kod PUP
Powiatowy Urząd Pracy w Kutnie	10020

data początku okresu                      data końca okresu

Dane za okres	01.04.2020	31.12.2020 12:44:52
---------------	------------	---------------------

Wnioski o dofinansowanie części kosztów wynagrodzeń pracowników oraz należnych od tych wynagrodzeń składek na ubezpieczenia społeczne, o którym mowa w art. 15zzb																
Zakres		I. wn., które wpł. do urzędu	łączna I. zatr. prac. ujęta w złoż. wn.	kwota dofin. w PLN w złoż. wn.	I. wn. rozp. neg.	łączna I. zatr. prac. ujęta we wn. rozp. negat.	kwota dofin. w PLN we wn. rozp. negat.	I. wn. rozp. pozyt.	łączna I. zatr. prac. ujęta we wn. rozp. pozyt.	kwota dofin. w PLN we wn. rozp. pozyt.	I. podm., którym wypł. dofin.	łączna I. zatr. prac. ujęta we wn. podm., którym wypł. dofin.	kwota wypł. dofin. w PLN	I. pod. wez. do zwr. udz. dofin.	łączna I. zatr. prac. ujęta we wn. podm. wez. do zwr.	kwota dofin. zwróc. z uwagi na niedot. war. um. w PLN
0		1	2	3	4	5	6	7	8	9	10	11	12	13	14	15
<b>Ogółem</b>	01	372	2 903,00	10 488 252,50	79	631,00	2 372 165,83	292	2 266,00	8 112 934,94	291	2 255,00	7 666 197,09	9	311,00	419,56
w tym	w ram EFS	02	x	x	x	x	x	x	x	x	115	x	2 185 513,92	6	x	419,56
	w ram. RM	03	x	x	x	x	x	x	x	x	201	x	5 480 683,17	2	x	0,00
z tego z og.	mikro. 1 do 9	04	305	892,00	3 427 113,09	67	182,00	665 443,27	237	707,00	2 758 518,09	236	696,00	4	14,00	419,56
	małe 10-49	05	50	873,00	3 029 722,72	9	139,00	476 462,29	41	731,00	2 553 260,43	41	731,00	1	14,00	0,00
	średnie 50-249	06	13	909,00	3 678 668,82	3	310,00	1 230 260,27	10	599,00	2 448 408,55	10	599,00	2	132,00	0,00
z og. wg sp. obr. o co najmniej	30%	07	133	1 517,00	3 992 263,34	19	215,00	527 720,30	113	1 299,00	3 462 983,38	113	1 299,00	5	289,00	0,00
	50%	08	147	983,00	4 301 119,44	25	200,00	723 312,05	122	780,00	3 577 807,39	121	769,00	1	6,00	0,00
	80%	09	73	249,00	1 544 776,67	20	83,00	513 542,58	53	166,00	1 029 642,02	53	166,00	3	16,00	419,56

Zakres		Wnioski o dofinansowanie części kosztów prowadzenia działalności gospodarczej, o których mowa w art. 15 zzc										
		I. wn., które wplynęły do urzędu	kwota dofin. w PLN w złoż. wn.	I. wn. rozp. negat.	kwota dofin. w PLN we wn. rozp. negat.	I. wn. rozp. poz.	kwota dofin. w PLN we wn. rozp. poz.	I. samozat., którym wypł. do fin.	kwota wypł. do fin. w PLN	I. samozat. wezw. do zwr. do fin.	kwota dofin. zwróc. z uw. na niezg. z przezn. ich wykorz. w PLN	
0		1	2	3	4	5	6	7	8	9	10	
<b>Ogółem</b>	01	804	4 436 920,00	137	715 540,00	667	3 680 256,57	667	3 675 576,57	1	2 340,00	
w tym	w ram. kwoty na proj. pozakonk. współfin. z EFS	02	x	x	x	x	x	351	1 927 596,57	1	2 340,00	
	w ram. rez. min. właśc. ds. pracy	03	x	x	x	x	x	316	1 747 980,00	0	0,00	
z og. do 30 r.ż.		04	74	410 540,00	16	92 040,00	58	317 200,00	58	317 200,00	0	0,00
z og. wg wyksz.	podst. lub niepeł. podst.	05	28	158 860,00	8	45 240,00	20	107 120,00	20	107 120,00	0	0,00
	gimn. lub niepeł. gimn.	06	6	39 000,00	1	7 020,00	5	31 980,00	5	31 980,00	0	0,00
	ponadpodst. (branż., zawod., licealne, policealne, itp.)	07	495	2 747 960,00	85	428 760,00	410	2 304 380,00	410	2 304 380,00	1	2 340,00
	wyższe (w tym licencjat lub doktorat)	08	275	1 491 100,00	43	234 520,00	232	1 236 776,57	232	1 232 096,57	0	0,00
z og. wg spad. obr. o co najmniej	30%	09	138	502 840,00	22	72 540,00	116	427 656,57	116	427 656,57	0	0,00
	50%	10	329	1 729 800,00	57	281 080,00	272	1 435 980,00	272	1 435 980,00	0	0,00
	80%	11	332	2 184 780,00	54	347 880,00	278	1 811 160,00	278	1 806 480,00	1	2 340,00

Zakres		Wnioski o o jednorazową pożyczkę na pokrycie bieżących kosztów prowadzenia działalności gospodarczej, o której mowa w art. 15zzd							
		I. wn., które wpłynęły do urzędu	kwota poż. w PLN w złoż. wn.	I. wn. rozp. negat.	kwota poż. w PLN we wn. rozp. negat.	I. wn. rozp. poz.	kwota poż. w PLN we wn. rozp. poz.	I. mikroprzed., którym udziel. poż.	kwota udziel. poż. w PLN
0		1	3	4	6	7	9	10	12
<b>Ogółem</b>	01	3795	18 888 412,00	273	1 363 500,00	3511	17 469 908,00	3511	17 469 908,00
w tym w ramach rezerwy ministra właściwego ds. pracy	02	x	x	x	x	x	x	3511	17 469 908,00

Zakres		Wnioski o o jednorazową pożyczkę na pokrycie bieżących kosztów prowadzenia działalności gospodarczej, o której mowa w art. 15zzd							
		I. mikroprzed., którzy spłacili poż.	kwota spłac. poż. (wraz z odsetkami) w PLN	I. rozp. negat. wn. o umorz. poż.	kwota ujęta we wn. o umorz. rozp. negat. (wraz z odset.) w PLN	I. mikroprzed., którym umorz. poż.	kwota umorz. poż. (wraz z odset.) w PLN	I. mikroprzed., którzy niespłacili poż. wobec których starosta rozpoczął proc. doch. roszczeń	kwota poż. niesplac., wobec których starosta rozpoczął proc. doch. roszczeń w PLN
0		13	15	16	18	19	21	22	24
<b>Ogółem</b>	01	1	5 002,50	12	60 030,00	3462	17 250 598,74	0	0,00
w tym w ramach rezerwy ministra właściwego ds. pracy	02	1	5 002,50	12	60 030,00	3462	17 250 598,74	0	0,00

Wnioski o dofinansowanie części kosztów wynagrodzeń pracowników oraz należnych od tych wynagrodzeń składek na ubezpieczenia społeczne, o którym mowa w art. 15zże																
Zakres		I. wn., które wpłynęły do urzędu	łączna I. zatr. prac. ujęta w złoż. wn.	kwota dofin. w PLN w złoż. wn.	I. wn. rozp. negat.	łączna I. zatr. prac. ujęta we wn. rozp. negat.	kwota dofin. w PLN we wn. rozp. negat.	I. wn. rozp. pozyt.	łączna I. zatr. prac. ujęta we wn. rozp. pozyt.	kwota dofin. w PLN we wn. rozp. pozyt.	I. podm., którym wypl. dofin.	łączna I. zatr. prac. ujęta we wn. podm., którym wypl. dofin.	kwota wypl. dofin. w PLN	I. podm. wezw. do zwrót u udziel. do fin.	łączna I. zatr. prac. ujęta we wn. podm. wezw. do zwrótu	kwota dofin. zwróc. z uwagi na nie- dotrzym. war. um. w PLN
0		1	2	3	4	5	6	7	8	9	10	11	12	13	14	15
<b>Ogółem</b>	01	8	17,00	73 216,80	2	5,00	17 932,11	6	12,00	55 284,69	6	12,00	54 374,98	0	0,00	0,00
w tym	w ram. EFS	02	x	x	x	x	x	x	x	x	0	x	0,00	0	x	0,00
	w ram. RM	03	x	x	x	x	x	x	x	x	6	x	54 374,98	0	x	0,00
z tego z og.	mikro. 1 do 9	04	6	14,00	61 524,18	1	4,00	13 797,84	5	10,00	5	10,00	47 726,34	0	0,00	0,00
	małe 10-49	05	0	0,00	0,00	0	0,00	0,00	0	0,00	0	0,00	0,00	0	0,00	0,00
	średnie 50-249	06	0	0,00	0,00	0	0,00	0,00	0	0,00	0	0,00	0,00	0	0,00	0,00
z og. wg sp. przy. z dział. stat. o co najmniej	30%	07	2	8,00	27 595,68	1	4,00	13 797,84	1	4,00	1	4,00	13 797,84	0	0,00	0,00
	50%	08	0	0,00	0,00	0	0,00	0,00	0	0,00	0	0,00	0,00	0	0,00	0,00
	80%	09	1	1,00	4 134,27	1	1,00	4 134,27	0	0,00	0	0,00	0,00	0	0,00	0,00



