

**RYNEK PRACY  
W POWIECIE  
KUTNOWSKIM**

**RAPORT ZA LISTOPAD  
2020 ROKU**

## I. Podstawowe dane dotyczące bezrobocia rejestrowanego.

### Bezrobocie w gminach powiatu kutnowskiego.

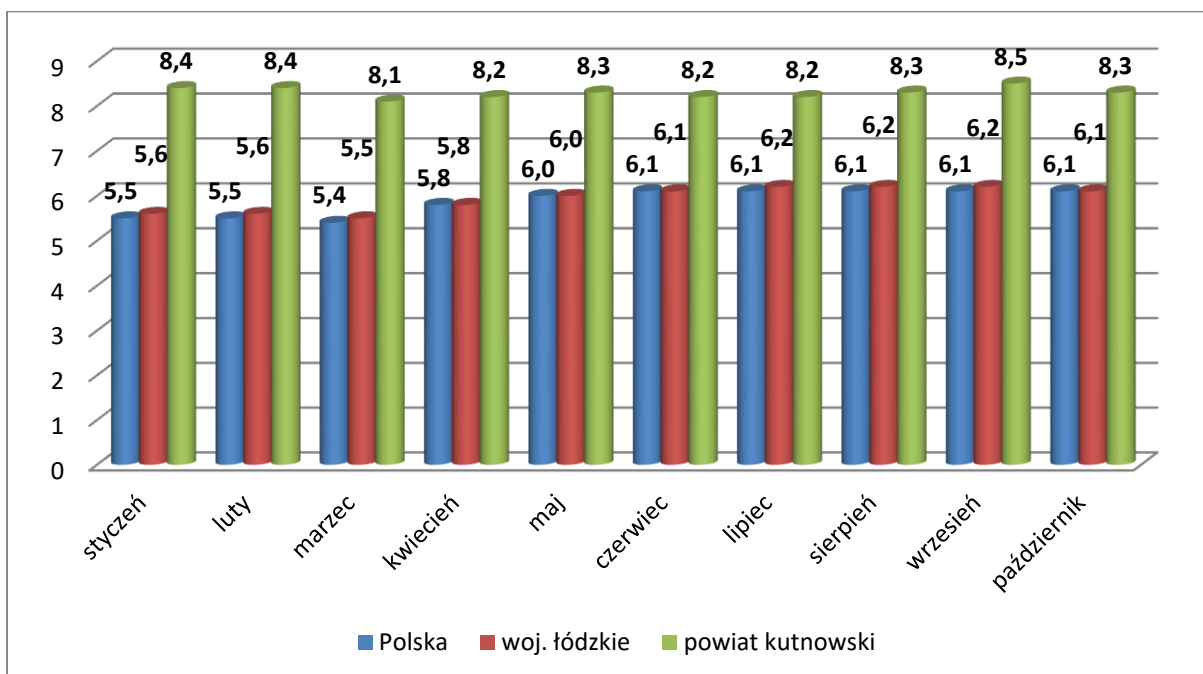
Na koniec listopada 2020 r. w ewidencji Powiatowego Urzędu Pracy w Kutnie figurowały 3429 osób bezrobotnych, w tym 1952 kobiety. Było to o 26 osób więcej w stosunku do ubiegłego miesiąca (3403 osoby, w tym 1942 kobiety). Bezrobocie w poszczególnych gminach powiatu kutnowskiego przedstawiało się następująco:

					Osoby w szczególnej sytuacji na rynku pracy			
	Bezrobotni ogółem	w tym kobiety	Bezrobotni z prawem do zasiłku	w tym kobiety	do 30 roku życia	po 50 roku życia	Długotrwale bezrobotni	Niepełnosprawni
Miasto Kutno	1268	706	250	136	279	331	683	101
Bedlno	138	69	18	9	44	33	71	14
Dąbrowice	83	47	12	5	28	12	45	2
Krośniewice	410	234	46	30	104	106	278	13
Krzyżanów	154	81	28	19	48	41	92	6
Gmina Kutno	298	171	47	28	92	77	188	27
Łanięta	108	60	21	9	39	26	59	2
Nowe Ostrowy	171	99	27	16	51	42	103	8
Oporów	83	45	17	9	29	12	48	2
Strzelce	122	74	19	10	46	21	72	6
Żychlin	594	366	82	46	142	156	415	26

Wśród ogółu osób bezrobotnych 56,9% stanowiły kobiety, natomiast 16,5% bezrobotnych posiadało prawo do zasiłku.

Udział osób bezrobotnych w gminach powiatu kutnowskiego przedstawia poniższa tabela:

	Bezrobotni ogółem	% udział w ogólnym stanie bezrobocia
Miasto Kutno	1268	37,0
Bedno	138	4,0
Dąbrowice	83	2,4
Krośniewice	410	12,0
Krzyżanów	154	4,5
Gmina Kutno	298	8,7
Łanięta	108	3,1
Nowe Ostrowy	171	5,0
Oporów	83	2,4
Strzelce	122	3,6
Żychlin	594	17,3
	3429	



Bezrobocie w powiecie kutnowskim generowane jest głównie przez gminy, bezrobotni z terenu miasta Kutna na koniec listopada br. stanowili 37% zarejestrowanych.

## Napływ bezrobotnych

W listopadzie 2020 r. w Powiatowym Urzędzie Pracy zarejestrowało się 285 osób bezrobotnych w tym 141 kobiet. Wśród osób nowo zarejestrowanych największy udział stanowiły osoby rejestrujące się po raz kolejny - 254 osoby, natomiast bezrobotni zarejestrowani pierwszy raz to 31 osób, co stanowi 10,9 % rejestrujących się.

	ogółem w listopadzie	w tym kobiety	ogółem od początku roku	w tym kobiety
<b>Bezrobotni zarejestrowani ogółem</b>	<b>285</b>	<b>141</b>	<b>3381</b>	<b>1707</b>
zarejestrowani po raz pierwszy	31	19	530	281
zarejestrowani po raz kolejny	254	122	2851	1426

Wśród osób, które w listopadzie zasiły rejestr Urzędu Pracy w Kutnie było 40 osób tj. 14 %, z tzw. wtórnego napływu, czyli były to osoby kończące udział w stażach lub szkoleniach, które na czas uczestnictwa w tych formach wyłączane są z ewidencji (mimo iż nie otrzymują decyzji administracyjnej o utracie statusu osoby bezrobotnej), a po zakończeniu udziału w aktywizacji automatycznie kwalifikowane są do grupy napływających do rejestrów.

Wśród osób rejestrujących się w listopadzie br. odnotowaliśmy następujące kategorie:

	ogółem	w tym kobiety	ogółem od początku roku	w tym kobiety
poprzednio pracujący	266	132	3061	1535
w tym zwolnieni z przyczyn zakładu pracy	16	9	196	95
osoby zamieszkałe na wsi	129	68	1449	756
osoby w okresie 12 m-cy od zakończenia nauki	19	11	266	141
cudzoziemcy	0	0	13	10
bez kwalifikacji	73	40	888	455
bez doświadczenia zawodowego	37	16	596	331
do 30 roku życia	80	39	1050	546
w tym do 25 roku życia	48	26	693	356
powyżej 50 roku życia	85	34	746	311
osoby długotrwale bezrobotne	114	68	1147	682
posiadający co najmniej 1 dziecko do 6 roku życia	30	20	437	337
posiadający co najmniej 1 dziecko niepełnosprawne do 18 roku życia	0	0	3	1
niepełnosprawni	20	12	223	113

## Odplyw bezrobotnych

W listopadzie 2020 r. z ewidencji osób bezrobotnych wyłączonych zostało 259 osób, w tym 131 kobiety. Wśród osób bezrobotnych wyłączonych z ewidencji 78,4 % stanowiły osoby, które podjęły zatrudnienie – 203 osoby, w tym 111 kobiet. W grupie osób podejmujących zatrudnienie były 24 osoby (6 kobiet) zatrudnionych w ramach subsydiów.

	ogółem w listopadzie	w tym kobiety	ogółem od początku roku	w tym kobiety
Odplyw	259	131	3247	1693
Niesubsydiowane	179	105	1715	894
działalność gospodarcza	3	2	68	28
Subsydiowane w tym:	24	6	286	130
- prace interwencyjne	0	0	4	4
- roboty publiczne	7	3	153	76
- działalność gospodarcza	4	1	52	23
- w ramach refundacji kosztów wynagrodzenia	11	1	65	19
- bon na zasiedlenie	0	0	7	5
-refundacji kosztów wynagrodzenia bezrobotnego do 30 roku życia	0	0	3	2

Oprócz podjęcia zatrudnienia, były inne powody wyłączenia z ewidencji bezrobotnych:

Powód utraty statusu osoby bezrobotnej	ogółem w listopadzie	w tym kobiety	ogółem od początku roku	w tym kobiety
Rozpoczęcie stażu	1	0	282	197
Odmowa przyjęcia propozycji pracy, bądź udziału w proponowanych formach wsparcia	1	0	22	9
Niepotwierdzenie gotowości podjęcia zatrudnienia	19	5	320	109
Dobrowolna rezygnacja ze statusu osoby bezrobotnej	0	0	55	38
Podjęcie nauki	1	0	7	3

Nabycie praw emerytalnych lub rentowych	1	0	11	4
Nabycie prawa do świadczenia przedemerytalnego	3	2	25	14
Inne powody	28	13	436	253

Miesiąc listopad był tym, w którym mniej osób napłynęło do rejestru bezrobotnych niż zostało wyłączonych z ewidencji bezrobotnych, dlatego wskaźnik płynności bezrobotnych wynosi 1,15.

miesiąc	rejestracja bezrobotnych „napływ”	wyłączenia z ewidencji bezrobotnych „odpływ”	wskaźnik płynności bezrobotnych (odpływ/napływ)	podjęcia pracy z „odpływu”	% udział podjęć pracy w stosunku do odpływu
styczeń	495	328	0,66	192	58,5
luty	356	340	0,95	177	52,1
marzec	274	399	1,46	200	50,1
kwiecień	187	145	0,77	83	57,2
maj	229	230	1,00	113	49,1
czerwiec	265	277	1,04	186	67,1
lipiec	300	294	0,98	169	57,5
sierpień	285	253	0,89	166	65,6
wrzesień	388	356	0,92	269	75,6
październik	317	366	1,15	243	66,4
listopad	285	259	0,91	203	78,4

Stopa bezrobocia na koniec października 2020 r.

Region	wielkość bezrobocia rejestrowanego w tys.	stopa bezrobocia w %
Polska	1018,4	6,1
woj. łódzkie	66,8	6,1
powiat kutnowski	3,4	8,3
powiat łaski	1,4	7,7
powiat łęczycki	1,3	5,9
powiat zgierski	3,9	6,3
powiat brzeziński	0,9	7,6

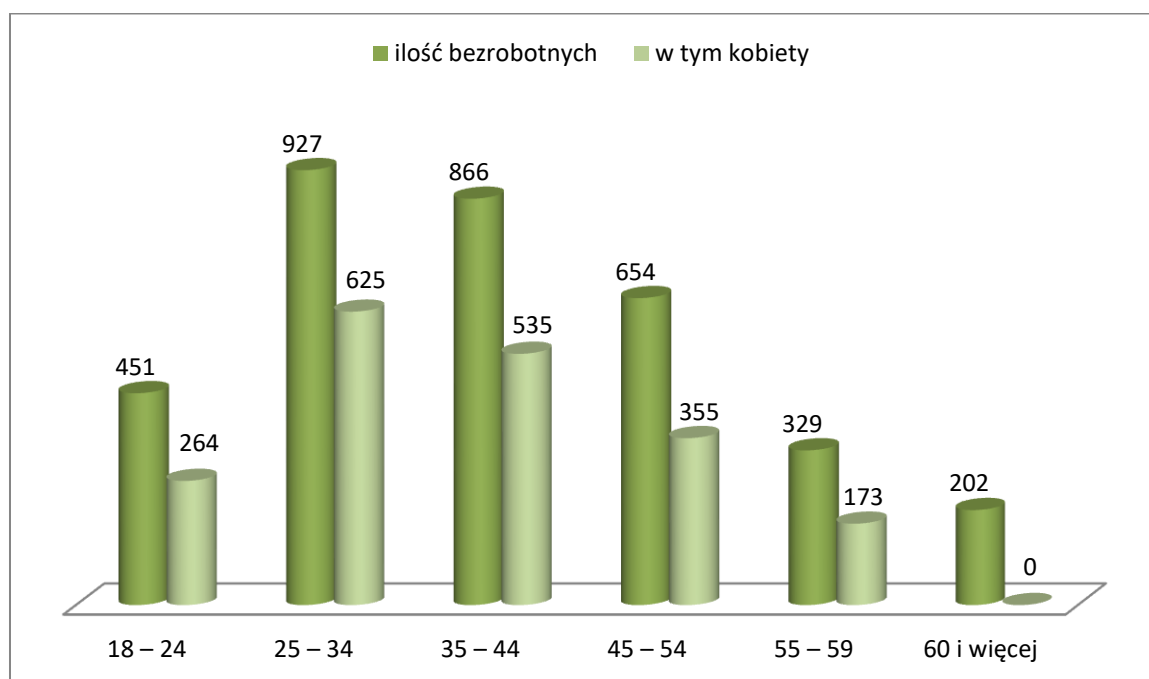
## II. Struktura społeczno-demograficzna bezrobotnych.

### Bezrobocie a wiek

W listopadzie br. najliczniejszą grupę bezrobotnych stanowiły osoby w przedziale wiekowym 25–34 lata – 947 osób co stanowi 27%.

Grupy wiekowe	Ilość bezrobotnych	% do ogółu	W tym kobiet
18 – 24	451	13,2	264
25 – 34	927	27,0	625
35 – 44	866	25,3	535
45 – 54	654	19,1	355
55 – 59	329	9,6	173
60 i więcej	202	5,9	0
<b>Ogółem</b>	<b>3429</b>	<b>100 %</b>	<b>1952</b>

Struktura wieku osób bezrobotnych:

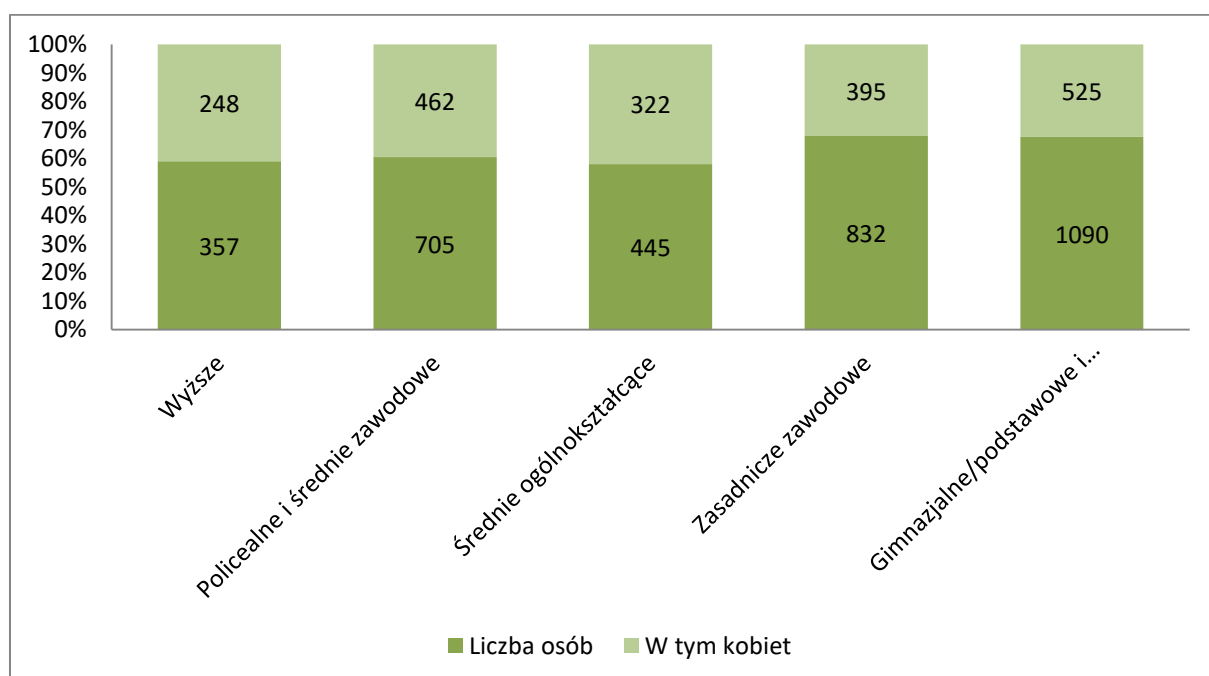


## Wykształcenie osób bezrobotnych

W ogólnej liczbie bezrobotnych zarejestrowanych w Powiatowym Urzędzie Pracy w Kutnie w listopadzie br. najliczniejszą grupę stanowiły osoby, które edukację zakończyły na poziomie szkoły gimnazjalnej/podstawowej i poniżej. Stanowiły one 31,8% ogółu zarejestrowanych. Najmniej osób bezrobotnych stanowiły osoby z wykształceniem wyższym.

Wykształcenie	Liczba osób	% udziału	W tym kobiet
Wyższe	357	10,4	248
Policealne i średnie zawodowe	705	20,6	462
Średnie ogólnokształcące	445	13,0	322
Zasadnicze zawodowe	832	24,3	395
Gimnazjalne/podstawowe i poniżej	1090	31,8	525
ogółem	<b>3429</b>	<b>100%</b>	<b>1952</b>

Wielkość bezrobocia według wykształcenia:



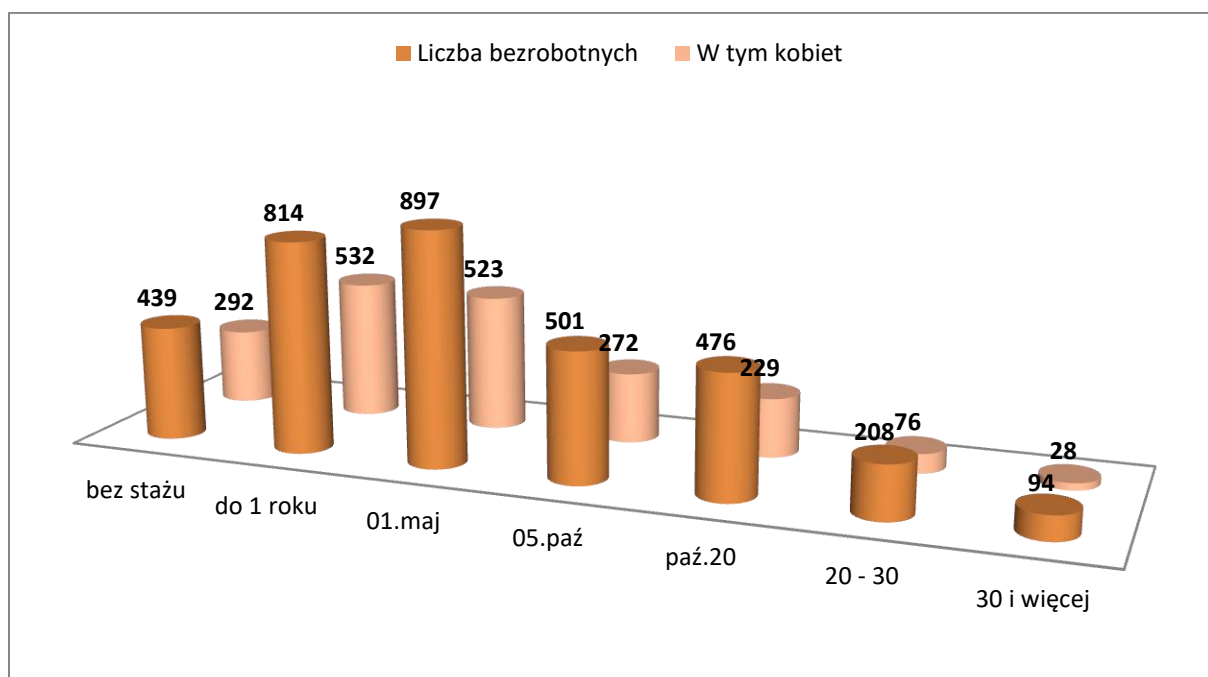


## Struktura osób bezrobotnych wg stażu pracy

Najliczniejsza grupa wśród bezrobotnych figurujących w ewidencji Powiatowego Urzędu Pracy w Kutnie to osoby ze stażem pracy od 1-5 lat, stanowiły one 26,2 % wszystkich zarejestrowanych, natomiast najmniejsza grupa bezrobotnych to osoby ze stażem powyżej 30 lat – 2,7 % ogółu bezrobotnych.

Staż pracy	Liczba bezrobotnych	% do ogółu	W tym kobiet
bez stażu	439	12,8	292
do 1 roku	814	23,7	532
1 - 5	897	26,2	523
5 - 10	501	14,6	272
10 - 20	476	13,9	229
20 - 30	208	6,1	76
30 i więcej	94	2,7	28
ogółem	3429	100%	1952

Struktura stażu pracy:

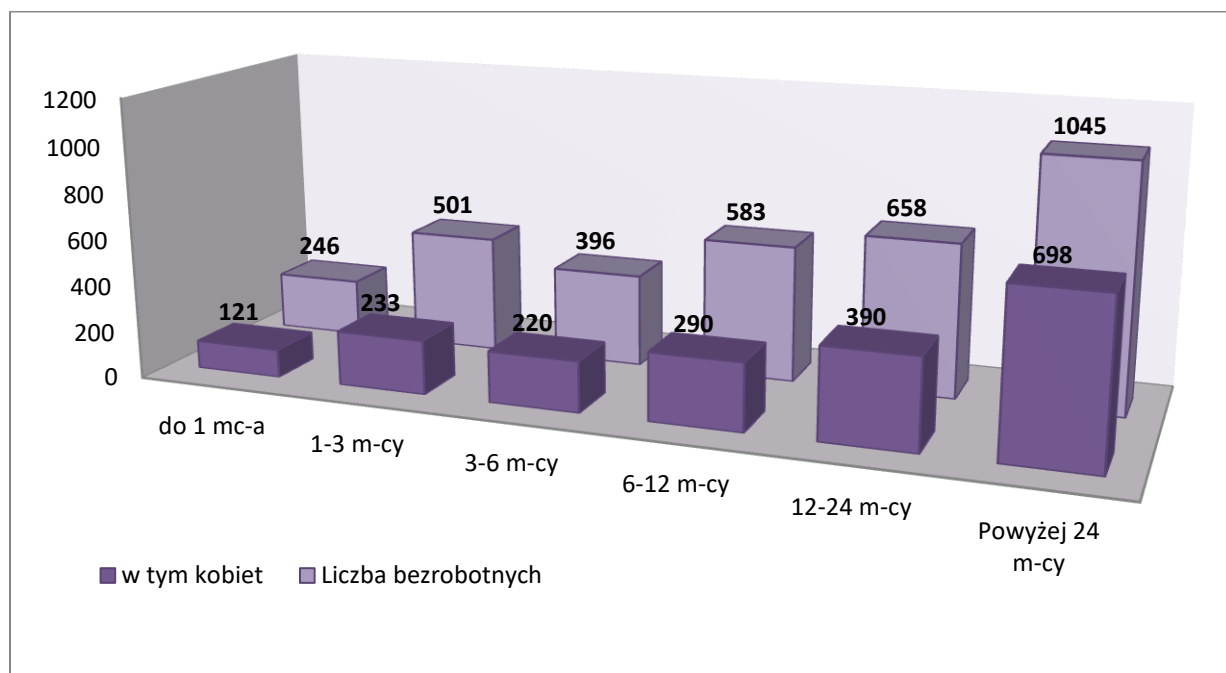


## Czas pozostawania w ewidencji osób bezrobotnych

Czas oczekiwania na podjęcie zatrudnienia przez osoby zarejestrowane jest bardzo zróżnicowany. Najliczniejszą grupę w ewidencji tut. urzędu stanowiły osoby zarejestrowane ponad 24 miesiące – 30,5%, natomiast osoby zarejestrowane do 1 miesiąca stanowiły 7,2% ogółu.

Czas pozostawania w ewidencji	Liczba bezrobotnych	% do ogółu	w tym kobiet
do 1 mc-a	246	7,2	121
1-3 m-cy	501	14,6	233
3-6 m-cy	396	11,5	220
6-12 m-cy	583	17,0	290
12-24 m-cy	658	19,2	390
Powyżej 24 m-cy	1045	30,5	698
ogółem	3429	100%	1952

Wielkość bezrobocia ze względu na czas pozostawania w ewidencji:



## Osoby długotrwale bezrobotne na lokalnym rynku pracy

Wśród bezrobotnych powiatu kutnowskiego osoby długotrwale bezrobotne stanowiły 59,9% ogółu zarejestrowanych, było ich 2054 osoby (kobiet – 1301). Długotrwale bezrobotni zamieszkujący teren miasta Kutno stanowili 33,3 % ogółu długotrwale bezrobotnych.

	Miasto Kutno	Bedlno	Dąbrowice	Krośniewice	Krzyżanów	Gmina Kutno	Lanięta	Nowe Ostrowy	Oporów	Strzelce	Żychlin
<b>ogółem</b>	<b>1268</b>	<b>138</b>	<b>83</b>	<b>410</b>	<b>154</b>	<b>298</b>	<b>108</b>	<b>171</b>	<b>83</b>	<b>122</b>	<b>594</b>
<b>długotrwale bezrobotni</b>	<b>683</b>	<b>71</b>	<b>45</b>	<b>278</b>	<b>92</b>	<b>188</b>	<b>59</b>	<b>103</b>	<b>48</b>	<b>72</b>	<b>415</b>
<b>udział</b>	<b>53,9</b>	<b>51,4</b>	<b>54,2</b>	<b>67,8</b>	<b>59,7</b>	<b>63,1</b>	<b>54,6</b>	<b>60,2</b>	<b>57,8</b>	<b>59,0</b>	<b>69,9</b>

Największy udział osób długotrwale bezrobotnych w ogólnej liczbie bezrobotnych w miesiącu listopadzie odnotowany został w gminach Żychlin, Krośniewice, oraz w gminie Kutno. W ww. gminach długotrwale bezrobocie generowane jest przez osoby nie posiadające wykształcenia.

## Kobiety na rynku pracy w powiecie kutnowskim

Na koniec listopada 2020 r. w ewidencji urzędu figurowały 1952 kobiety, co stanowiło 56,9% wszystkich zarejestrowanych. W liczbie tej tylko 317 kobiet posiadało prawo do zasiłku, co stanowi 16,2 % wszystkich zarejestrowanych kobiet.

Ogółem kobiet	do 30 roku życia	powyżej 50 roku życia	długotrwale bezrobotnych	zamieszkujących tereny wiejskie	niepełnosprawnych
1952	566	337	1301	865	95

29% kobiet zarejestrowanych w PUP w Kutnie nie ukończyła 30 roku życia, natomiast aż 66,6 % kobiet pozostających w rejestrach urzędu posiadało status osoby długotrwale bezrobotnej. 55,7 % zarejestrowanych kobiet oczekuje na pracę ponad 12 miesięcy.

	ogółem	Czas oczekiwania na pracę w miesiącach				
		< 1	1-3	3-6	6-12	> 12
	1952	121	233	220	290	1088
<b>% do ogółu</b>	100	6,2	11,9	11,3	14,9	55,7

Jednym z istotnych czynników generujących bezrobocie jest wykształcenie. W grupie bezrobotnych kobiet osoby z wykształceniem wyższym stanowiły 12,7%. Wśród bezrobotnych kobiet najliczniejsza grupa to osoby z wykształceniem gimnazjalnym, podstawowym i poniżej – 525 osób, było to 26,9 % wszystkich bezrobotnych kobiet.

Wykształcenie	Liczba kobiet	%
Wyższe	248	12,7
Policealne i średnie zawodowe	462	23,7
Średnie ogólnokształcące	322	16,5
Zasadnicze zawodowe	395	20,2
Gimnazjalne/podstawowe i poniżej	525	26,9
<b>Ogółem</b>	<b>1952</b>	<b>100%</b>

Doświadczenie zawodowe osób poszukujących pracy jest często czynnikiem decydującym o możliwości znalezienia zatrudnienia. Na koniec listopada 2020 r. najliczniejsza grupa to kobiety ze stażem do 1 roku – 532 osoby, co stanowi 27,3% ogółu zarejestrowanych kobiet. Porównywalna była również liczba kobiet legitymująca się stażem pracy od 1 roku do 5 lat – 523 osoby – 26,8 % kobiet.

Staż pracy	Liczba kobiet	%
bez stażu pracy	292	15,0
do 1 roku	532	27,3
od 1 do 5 lat	523	26,8
od 5 do 10 lat	272	13,9
od 10 do 20 lat	229	11,7
od 20 do 30 lat	76	3,9
30 lat i więcej	28	1,4
<b>Ogółem</b>	<b>1952</b>	<b>100 %</b>

## Niepełnosprawni na rynku pracy

Na koniec listopada 2020 r. w ewidencji Powiatowego Urzędu Pracy w Kutnie zarejestrowanych było 207 osób bezrobotnych z orzeczeniem o stopniu niepełnosprawności, w tym 95 kobiet. Osoby te stanowiły 6% ogółu zarejestrowanych bezrobotnych.

Osoby z orzeczeniem o stopniu niepełnosprawności	w tym			
	do 30 roku życia	powyżej 50 roku życia	długotrwale bezrobotnych	Posiadające co najmniej jedno dziecko do 6 r. życia
207	23	91	144	14

31,9 % osób bezrobotnych zarejestrowanych w PUP w Kutnie z orzeczeniem o stopniu niepełnosprawności jest w wieku 45-54 lata, natomiast tylko 6,8 % to osoby w wieku do 25 roku życia.

Wiek osób bezrobotnych z orzeczeniem o stopniu niepełnosprawności	Liczba	%
18-24 lata	14	6,8
25-34 lata	18	8,7
35-44 lata	51	24,6
45-54 lata	66	31,9
55-59 lat	35	16,9
60 lat i więcej	23	11,1
<b>Ogółem</b>	<b>207</b>	<b>100%</b>

Jednym z istotnych czynników generujących bezrobocie jest wykształcenie. W grupie osób bezrobotnych z orzeczeniem o stopniu niepełnosprawności osoby z wykształceniem wyższym stanowiły 7,7 %. Wśród tej grupy osób najliczniej zarejestrowane były osoby z wykształceniem zasadniczym zawodowym – 76 osób, było to 36,7 % oraz z wykształceniem gimnazjalnym/podstawowym i poniżej – 81 osoby, tj. 39,1 % ogółu.

<b>Wykształcenie osób bezrobotnych z orzeczeniem o stopniu niepełnosprawności</b>	<b>Liczba</b>	<b>%</b>
Wyższe	16	7,7
Policealne i średnie zawodowe	26	12,6
Średnie ogólnokształcące	8	3,9
Zasadnicze zawodowe	76	36,7
Gimnazjalne i poniżej	81	39,1
<b>Ogółem</b>	<b>207</b>	<b>100</b>

Na koniec listopada 2020 r. najliczniejsza grupa osób bezrobotnych z orzeczeniem o stopniu niepełnosprawności to osoby ze stażem pracy do 1 roku tj. 40 osób co stanowi 19,3% z ogółu zarejestrowanych osób z niepełnosprawnościami. Najmniejsza grupa bezrobotnych z orzeczeniem o niepełnosprawności to osoby ze stażem powyżej 30 lat – 4,8 % ogółu bezrobotnych.

<b>Staż pracy osób bezrobotnych z orzeczeniem o stopniu niepełnosprawności</b>	<b>Liczba</b>	<b>%</b>
Bez stażu pracy	24	11,6
do 1 roku	40	19,3
od 1 do 5 lat	39	18,8
od 5 do 10 lat	37	17,9
od 10 do 20 lat	32	15,5
od 20 do 30 lat	25	12,1
30 lat i więcej	10	4,8
<b>Ogółem</b>	<b>207</b>	<b>100</b>

Blisko 58,5 % zarejestrowanych osób bezrobotnych z orzeczeniem o stopniu niepełnosprawności oczekuje na pracę ponad 12 miesięcy.

		<b>Czas oczekiwania na pracę w miesiącach</b>				
	<b>ogółem</b>	<b>&lt; 1</b>	<b>1 - 3</b>	<b>3 - 6</b>	<b>6 - 12</b>	<b>&gt; 12</b>
	207	12	26	16	32	121
<b>% do ogółu</b>	100	5,8	12,6	7,7	15,5	58,5



### III. Realizacja usług i instrumentów rynku pracy

#### Oferty pracy

Powiatowy Urząd Pracy w Kutnie w listopadzie 2020 r. pozyskał 230 ofert pracy. Zdecydowana większość ofert pracy 97,4 % (224 oferty) zgłoszona została przez zakłady pracy z sektora prywatnego. Wśród ofert pracy zgłoszonych do urzędu było 16 stanowisk pracy subsydiowanej, w tym 3 miejsca aktywizacji zawodowej w formie stażu.

2020	Ogółem	Praca niesubsydiowana w tym:		Subsidia	EURES
		Oferty pracy dot. zatrudnienie cudzoziemców	Pozostałe ofert pracy		
Styczeń	248	195	27	26	44
Luty	433	275	16	142	29
Marzec	407	248	48	111	17
Kwiecień	568	505	50	13	0
Maj	526	455	46	25	0
Czerwiec	709	567	85	57	0
Lipiec	687	532	71	84	7
Sierpień	894	725	99	70	39
Wrzesień	788	682	64	42	11
Październik	832	768	28	36	28
Listopad	230	176	38	16	17
<b>Ogółem</b>	<b>6322</b>	<b>5128</b>	<b>572</b>	<b>622</b>	<b>192</b>

## Cudzoziemcy

2020	Oświadczenia o powierzeniu pracy cudzoziemcom	Złożone wnioski dot. zezwolenia na zatrudnienie cudzoziemców
Styczeń	503	17
Luty	474	17
Marzec	366	64
Kwiecień	134	6
Maj	230	19
Czerwiec	320	34
Lipiec	304	19
Sierpień	343	15
Wrzesień	525	20
Październik	381	7
Listopad	327	0
<b>Łącznie</b>	<b>3907</b>	<b>218</b>

Wykaz oświadczeń o powierzeniu pracy cudzoziemcom, zarejestrowanym w PUP w Kutnie z podziałem na poszczególne kraje.

Miesiąc 2020 r.	Białoruś	Rosja	Ukraina	Moldawia	Gruzja	Armenia	Razem
Styczeń	4	1	432	5	61	0	<b>503</b>
Luty	4	0	381	5	84	0	<b>474</b>
Marzec	2	0	288	5	71	0	<b>366</b>
Kwiecień	0	0	76	1	57	0	<b>134</b>
Maj	2	0	214	3	11	0	<b>230</b>
Czerwiec	3	0	296	4	17	0	<b>320</b>
Lipiec	1	4	279	3	16	1	<b>304</b>
Sierpień	20	1	308	7	7	0	<b>343</b>
Wrzesień	8	2	457	14	44	0	<b>525</b>
Październik	2	1	307	19	52	0	<b>381</b>
Listopad	1	1	261	18	46	0	<b>327</b>
<b>Razem</b>	<b>47</b>	<b>10</b>	<b>3299</b>	<b>84</b>	<b>466</b>	<b>1</b>	<b>3907</b>

## Instrumenty Rynku Pracy

W listopadzie 2020 roku w ramach subsydiowanych form wsparcia PUP w Kutnie zaktywizował 24 osób bezrobotnych, w tym:

Formy aktywizacji	Ilość osób zaktywizowanych w listopadzie 2020 r.	% ogółu	Ilość osób od początku roku
<b>Subsydia ogółem</b>	24	100	286
<b>Prace interwencyjne</b>	0	0	4
<b>Roboty publiczne</b>	7	29,2	160
<b>Refundacja kosztów zatrudnienia osoby bezrobotnej (w ramach doposażenia stanowiska pracy)</b>	11	45,8	65
<b>Działalność gospodarcza</b>	4	16,7	52
<b>Podjęcie pracy poza miejscem zamieszkania w ramach bonu na zasiedlenie</b>	2	8,3	10
<b>Refundacja zatrudnienia osoby do 30 roku życia</b>	0	0	2
<b>Staże*</b>	1	X	282
*staże nie są podjęciami pracy			

## Realizacja programów finansowanych ze środków unijnych

W listopadzie 2020 r. tut. urząd realizował programy:

POWER – program skierowany do osób do 30 roku życia.

W ramach programu zaktywizowaliśmy w formie:

- rozpoczęcie stażu – 0 osób, w tym 0 kobiet,
- podjęcie działalności gospodarczej – 0 osób, w tym 0 kobiety,
- refundacja kosztów zatrudnienia osoby bezrobotnej (w ramach doposażenia stanowiska pracy) – 6 osób, w tym 1 kobieta,
- bon na zasiedlenie – 0 osób, w tym 0 kobiet.

<b>Forma aktywizacji</b>	<b>Ogółem w listopadzie</b>	<b>W tym kobiety</b>	<b>Od początku roku</b>	<b>W tym kobiety</b>
<b>Staż</b>	0	0	152	106
<b>Działalność gospodarcza</b>	0	0	28	12
<b>Refundacja kosztów zatrudnienia osoby bezrobotnej (w ramach doposażenia stanowiska pracy)</b>	6	1	26	7
<b>Podjęcie pracy poza miejscem zamieszkania w ramach bonu na zasiedlenie</b>	0	0	9	5

RPO –program skierowany do osób po 30 roku życia.

W ramach programu zaktywizowaliśmy w formie:

- a) rozpoczęcie stażu – 0 osób, w tym 0 kobiet,
- b) podjęcie działalności gospodarczej - 4 osoby, w tym 1 kobieta,
- c) refundacja kosztów zatrudnienia osoby bezrobotnej (w ramach doposażenia stanowiska pracy) – 5 osób, w tym 0 kobiet.

<b>Forma aktywizacji</b>	<b>Ogółem w listopadzie</b>	<b>W tym kobiety</b>	<b>Od początku roku</b>	<b>W tym kobiety</b>
<b>Staż</b>	0	0	77	43
<b>Refundacja kosztów zatrudnienia osoby bezrobotnej (w ramach doposażenia stanowiska pracy)</b>	5	0	29	8
<b>Działalność gospodarcza</b>	4	1	22	11

**Realizacja działań podejmowanych przez Powiatowy Urząd Pracy w Kutnie w ramach Tarczy Antykryzysowej COVID – 19 w załączniku do niniejszego opracowania.**

Sporządził:

*Dariusz Wojciechowski*

**Sprawozdanie z wykorzystania rozwiązań zawartych w ustawie o zmianie ustawy o szczególnych rozwiązaniach związanych z zapobieganiem, przeciwdziałaniem i zwalczaniem COVID-19, innych chorób zakaźnych oraz wywołanych nimi sytuacji kryzysowych oraz niektórych innych ustaw w zakresie wniosków rozpatrywanych przez powiatowe urzędy pracy**

**Przesłać elektronicznie - PUP do MRPiPS**

Nazwa Powiatowego Urzędu Pracy	Kod PUP
Powiatowy Urząd Pracy w Kutnie	10020

data początku okresu                      data końca okresu

Dane za okres	01.04.2020	01.12.2020 01:35:11
---------------	------------	---------------------

Wnioski o dofinansowanie części kosztów wynagrodzeń pracowników oraz należnych od tych wynagrodzeń składek na ubezpieczenia społeczne, o którym mowa w art. 15zzb																
Zakres		I. wn., które wpł. do urzędu	łączna I. zatr. prac. ujęta w złoż. wn.	kwota dofin. w PLN w złoż. wn.	I. wn. rozp. neg.	łączna I. zatr. prac. ujęta we wn. rozp. negat.	kwota dofin. w PLN we wn. rozp. negat.	I. wn. rozp. pozyt.	łączna I. zatr. prac. ujęta we wn. rozp. pozyt.	kwota dofin. w PLN we wn. rozp. pozyt.	I. podm., którym wypł. dofin.	łączna I. zatr. prac. ujęta we wn. podm., którym wypł. dofin.	kwota wypł. dofin. w PLN	I. pod. wez. do zwr. udz. dofin.	łączna I. zatr. prac. ujęta we wn. podm. wez. do zwr.	kwota dofin. zwróc. z uwagi na niedot. war. um. w PLN
0		1	2	3	4	5	6	7	8	9	10	11	12	13	14	15
<b>Ogółem</b>	01	361	2 875,00	10 427 806,65	79	631,00	2 372 165,83	282	2 241,00	8 054 048,75	280	2 227,00	7 451 444,91	1	1,00	0,00
w tym	w ram EFS	02	x	x	x	x	x	x	x	x	103	x	2 055 253,91	0	x	0,00
	w ram. RM	03	x	x	x	x	x	x	x	x	200	x	5 396 191,00	0	x	0,00
z tego z og.	mikro. 1 do 9	04	294	864,00	3 366 667,24	67	182,00	665 443,27	227	682,00	225	668,00	2 405 999,99	1	1,00	0,00
	małe 10-49	05	50	873,00	3 029 722,72	9	139,00	476 462,29	41	731,00	41	731,00	2 374 522,46	0	0,00	0,00
	średnie 50-249	06	13	909,00	3 678 668,82	3	310,00	1 230 260,27	10	599,00	10	599,00	2 326 319,19	0	0,00	0,00
z og. wg sp. obr. o co najmniej	30%	07	129	1 503,00	3 967 725,36	19	215,00	527 720,30	110	1 288,00	109	1 285,00	3 177 190,71	0	0,00	0,00
	50%	08	142	971,00	4 273 490,25	25	200,00	723 312,05	117	768,00	116	757,00	3 287 812,29	0	0,00	0,00
	80%	09	71	247,00	1 536 497,99	20	83,00	513 542,58	51	164,00	51	164,00	954 058,16	1	1,00	0,00

Zakres		Wnioski o dofinansowanie części kosztów prowadzenia działalności gospodarczej, o których mowa w art. 15 zzc										
		I. wn., które wpłynęły do urzędu	kwota dofin. w PLN w złoż. wn.	I. wn. rozp. negat.	kwota dofin. w PLN we wn. rozp. negat.	I. wn. rozp. poz.	kwota dofin. w PLN we wn. rozp. poz.	I. samozat., którym wypł. do fin.	kwota wypł. do fin. w PLN	I. samozat. wez. do zwr. do fin.	kwota dofin. zwróc. z uw. na niez. z przezn. ich wykorz. w PLN	
0		1	2	3	4	5	6	7	8	9	10	
<b>Ogółem</b>	01	785	4 370 360,00	135	706 180,00	642	3 603 296,57	642	3 480 836,57	1	2 340,00	
w tym	w ram. kwoty na proj. pozakonk. współfin. z EFS	02	x	x	x	x	x	350	1 902 116,57	1	2 340,00	
	w ram. rez. min. właśc. ds. pracy	03	x	x	x	x	x	292	1 578 720,00	0	0,00	
z og. do 30 r.ż.	04	74	410 540,00	16	92 040,00	58	317 200,00	58	296 400,00	0	0,00	
z og. wg wyksz.	podst. lub niepeł. podst.	05	27	151 840,00	8	45 240,00	19	104 780,00	19	101 140,00	0	0,00
	gimn. lub niepeł. gimn.	06	6	39 000,00	1	7 020,00	5	31 980,00	5	31 980,00	0	0,00
	ponadpodst. (branż., zawod., licealne, policealne, itp.)	07	483	2 718 580,00	84	424 080,00	392	2 250 560,00	392	2 174 900,00	1	2 340,00
	wyższe (w tym licencjat lub doktorat)	08	269	1 460 940,00	42	229 840,00	226	1 215 976,57	226	1 172 816,57	0	0,00
z og. wg spad. obr. o co najmniej	30%	09	135	498 940,00	22	72 540,00	113	423 756,57	113	410 756,57	0	0,00
	50%	10	324	1 711 600,00	57	281 080,00	266	1 421 420,00	266	1 386 840,00	0	0,00
	80%	11	321	2 140 320,00	52	338 520,00	262	1 752 660,00	262	1 677 780,00	1	2 340,00

Zakres		Wnioski o o jednorazową pożyczkę na pokrycie bieżących kosztów prowadzenia działalności gospodarczej, o której mowa w art. 15zzd							
		I. wn., które wpłynęły do urzędu	kwota poż. w PLN w złoż. wn.	I. wn. rozp. negat.	kwota poż. w PLN we wn. rozp. negat.	I. wn. rozp. poz.	kwota poż. w PLN we wn. rozp. poz.	I. mikroprzed., którym udziel. poż.	kwota udziel. poż. w PLN
0		1	3	4	6	7	9	10	12
<b>Ogółem</b>	01	3775	18 796 855,40	270	1 348 500,00	3504	17 443 351,40	3504	17 443 351,40
w tym w ramach rezerwy ministra właściwego ds. pracy	02	x	x	x	x	x	x	3504	17 443 351,40

Zakres		Wnioski o o jednorazową pożyczkę na pokrycie bieżących kosztów prowadzenia działalności gospodarczej, o której mowa w art. 15zzd							
		I. mikroprzed., którzy spłacili poż.	kwota spłac. poż. (wraz z odsetkami) w PLN	I. rozp. negat. wn. o umorz. poż.	kwota ujęta we wn. o umorz. rozp. negat. (wraz z odset.) w PLN	I. mikroprzed., którym umorz. poż.	kwota umorz. poż. (wraz z odset.) w PLN	I. mikroprzed., którzy niespłacili poż. wobec których starosta rozpoczął proc. doch. roszczeń	kwota poż. niesplac., wobec których starosta rozpoczął proc. doch. roszczeń w PLN
0		13	15	16	18	19	21	22	24
<b>Ogółem</b>	01	1	5 002,50	12	60 030,00	3419	17 094 158,30	0	0,00
w tym w ramach rezerwy ministra właściwego ds. pracy	02	1	5 002,50	12	60 030,00	3419	17 094 158,30	0	0,00

Wnioski o dofinansowanie części kosztów wynagrodzeń pracowników oraz należnych od tych wynagrodzeń składek na ubezpieczenia społeczne, o którym mowa w art. 15zrze																
Zakres		I. wn., które wpłynęły do urzędu	łączna I. zatr. prac. ujęta w złoż. wn.	kwota dofin. w PLN w złoż. wn.	I. wn. rozp. negat.	łączna I. zatr. prac. ujęta we wn. rozp. negat.	kwota dofin. w PLN we wn. rozp. negat.	I. wn. rozp. pozyt.	łączna I. zatr. prac. ujęta we wn. rozp. pozyt.	kwota dofin. w PLN we wn. rozp. pozyt.	I. podm., którym wypl. dofin.	łączna I. zatr. prac. ujęta we wn. podm., którym wypl. dofin.	kwota wypl. dofin. w PLN	I. podm. wezw. do zwrót u udziel. do fin.	łączna I. zatr. prac. ujęta we wn. podm. wezw. do zwrótu	kwota dofin. zwróc. z uwagi na nie- dotrzym. war. um. w PLN
0		1	2	3	4	5	6	7	8	9	10	11	12	13	14	15
<b>Ogółem</b>	01	8	17,00	73 216,80	2	5,00	17 932,11	6	12,00	55 284,69	6	12,00	48 431,30	0	0,00	0,00
w tym	w ram. EFS	02	x	x	x	x	x	x	x	x	0	x	0,00	0	x	0,00
	w ram. RM	03	x	x	x	x	x	x	x	x	6	x	48 431,30	0	x	0,00
z tego z og.	mikro. 1 do 9	04	6	14,00	61 524,18	1	4,00	13 797,84	5	10,00	5	10,00	41 782,66	0	0,00	0,00
	małe 10-49	05	0	0,00	0,00	0	0,00	0,00	0	0,00	0	0,00	0,00	0	0,00	0,00
	średnie 50-249	06	0	0,00	0,00	0	0,00	0,00	0	0,00	0	0,00	0,00	0	0,00	0,00
z og. wg sp. przy. z dział. stat. o co najmniej	30%	07	2	8,00	27 595,68	1	4,00	13 797,84	1	4,00	1	4,00	13 797,84	0	0,00	0,00
	50%	08	0	0,00	0,00	0	0,00	0,00	0	0,00	0	0,00	0,00	0	0,00	0,00
	80%	09	1	1,00	4 134,27	1	1,00	4 134,27	0	0,00	0	0,00	0,00	0	0,00	0,00