

**RYNEK PRACY
W POWIECIE
KUTNOWSKIM**

**RAPORT ZA
PAŹDZIERNIK
2020 ROKU**

I. Podstawowe dane dotyczące bezrobocia rejestrowanego.

Bezrobocie w gminach powiatu kutnowskiego.

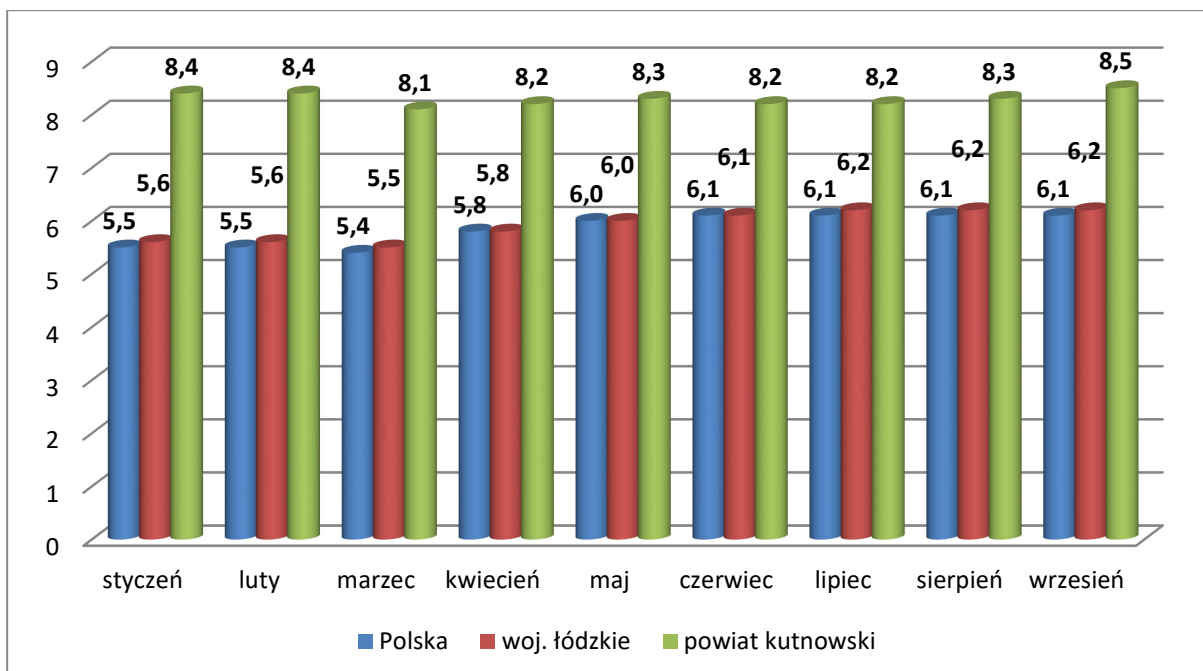
Na koniec października 2020 r. w ewidencji Powiatowego Urzędu Pracy w Kutnie figurowały 3403 osoby bezrobotne, w tym 1942 kobiety. Było to o 49 osób mniej w stosunku do ubiegłego miesiąca (3452 osoby, w tym 2002 kobiety). Bezrobocie w poszczególnych gminach powiatu kutnowskiego przedstawiało się następująco:

					Osoby w szczególnej sytuacji na rynku pracy			
	Bezrobotni ogółem	w tym kobiety	Bezrobotni z prawem do zasiłku	w tym kobiety	do 30 roku życia	po 50 roku życia	Długotrwale bezrobotni	Niepełnosprawni
Miasto Kutno	1269	711	258	139	288	325	675	100
Bedlno	130	64	17	8	42	28	66	13
Dąbrowice	84	47	15	7	27	13	44	3
Krośniewice	404	230	47	31	107	105	272	13
Krzyżanów	158	83	27	18	46	41	98	6
Gmina Kutno	303	175	48	30	91	81	186	28
Łanięta	104	62	20	8	40	23	61	2
Nowe Ostrowy	163	93	30	17	52	36	99	10
Oporów	85	46	16	8	27	13	49	3
Strzelce	122	73	20	10	48	22	68	6
Żychlin	581	358	75	42	143	147	410	23

Wśród ogółu osób bezrobotnych 57% stanowiły kobiety, natomiast 16,8% bezrobotnych posiadało prawo do zasiłku.

Udział osób bezrobotnych w gminach powiatu kutnowskiego przedstawia poniższa tabela:

	Bezrobotni ogółem	% udział w ogólnym stanie bezrobocia
Miasto Kutno	1269	37,3
Bedlno	130	3,8
Dąbrowice	84	2,5
Krośniewice	404	11,9
Krzyżanów	158	4,6
Gmina Kutno	303	8,9
Łanięta	104	3,1
Nowe Ostrowy	163	4,8
Oporów	85	2,5
Strzelce	122	3,6
Żychlin	581	17,1



Bezrobocie w powiecie kutnowskim generowane jest głównie przez gminy, bezrobotni z terenu miasta Kutna na koniec października br. stanowili 37,3% zarejestrowanych.

Napływ bezrobotnych

W październiku 2020 r. w Powiatowym Urzędzie Pracy zarejestrowało się 317 osób bezrobotnych w tym 144 kobiet. Wśród osób nowo zarejestrowanych największy udział stanowiły osoby rejestrujące się po raz kolejny - 255 osób, natomiast bezrobotni zarejestrowani pierwszy raz to 62 osoby, co stanowi 19,6 % rejestrujących się.

	ogółem w październiku	w tym kobiety	ogółem od początku roku	w tym kobiety
bezrobotni zarejestrowani ogółem	317	144	3096	1566
zarejestrowani po raz pierwszy	62	24	499	262
zarejestrowani po raz kolejny	255	120	2597	1304

Wśród osób, które w październiku zasiły rejestr Urzędu Pracy w Kutnie było 13 osób tj. 5,1 %, z tzw. wtórnego napływu, czyli były to osoby kończące udział w stażach lub szkoleniach, które na czas uczestnictwa w tych formach wyłączane są z ewidencji (mimo iż nie otrzymują decyzji administracyjnej o utracie statusu osoby bezrobotnej), a po zakończeniu udziału w aktywizacji automatycznie kwalifikowane są do grupy napływających do rejestrów.

Wśród osób rejestrujących się w październiku br. odnotowaliśmy następujące kategorie:

	ogółem	w tym kobiety	ogółem od początku roku	w tym kobiety
poprzednio pracujący	275	128	2795	1403
w tym zwolnieni z przyczyn zakładu pracy	10	6	180	86
osoby zamieszkałe na wsi	127	54	1320	688
osoby w okresie 12 m-cy od zakończenia nauki	30	12	247	130
cudzoziemcy	0	0	13	10
bez kwalifikacji	85	44	815	415
bez doświadczenia zawodowego	66	29	559	315
do 30 roku życia	116	51	970	507
w tym do 25 roku życia	77	33	645	330
powyżej 50 roku życia	79	34	661	277

osoby długotrwale bezrobotne	106	57	1033	614
posiadający co najmniej 1 dziecko do 6 roku życia	48	39	407	317
posiadający co najmniej 1 dziecko niepełnosprawne do 18 roku życia	0	0	3	1
niepełnosprawni	23	12	203	101

Odływ bezrobotnych

W październiku 2020 r. z ewidencji osób bezrobotnych wyłączonych zostało 366 osób, w tym 204 kobiety. Wśród osób bezrobotnych wyłączonych z ewidencji 66,4 % stanowiły osoby, które podjęły zatrudnienie – 243 osoby, w tym 131 kobiet. W grupie osób podejmujących zatrudnienie było 41 osób (22 kobiety) zatrudnionych w ramach subsydiów.

	ogółem w październiku	w tym kobiety	ogółem od początku roku	w tym kobiety
Odływ	366	204	2988	1562
Niesubsydiowane	202	106	1536	789
działalność gospodarcza	11	4	65	26
Subsydiowane w tym:	41	22	262	124
- prace interwencyjne	0	0	4	4
- roboty publiczne	18	12	146	73
- działalność gospodarcza	13	7	48	22
- w ramach refundacji kosztów wynagrodzenia	9	3	54	18
- bon na zasiedlenie	0	0	7	5
-refundacji kosztów wynagrodzenia bezrobotnego do 30 roku życia	1	0	3	2

Oprócz podjęcia zatrudnienia, były inne powody wyłączenia z ewidencji bezrobotnych:

Powód utraty statusu osoby bezrobotnej	ogółem w październiku	w tym kobiety	ogółem od początku roku	w tym kobiety
Rozpoczęcie stażu	17	13	281	197
Odmowa przyjęcia propozycji pracy, bądź udziału w proponowanych formach wsparcia	1	0	21	9
Niepotwierdzenie gotowości podjęcia zatrudnienia	15	6	301	104
Dobrowolna rezygnacja ze statusu osoby bezrobotnej	15	10	55	38
Podjęcie nauki	6	3	6	3
Nabycie praw emerytalnych lub rentowych	0	0	10	4
Nabycie prawa do świadczenia przedemerytalnego	1	1	22	12
Inne powody	58	36	408	240

Miesiąc październik był tym, w którym mniej osób napłynęło do rejestru bezrobotnych niż zostało wyłączonych z ewidencji bezrobotnych, dlatego wskaźnik płynności bezrobotnych wynosi 1,15.

miesiąc	rejestracja bezrobotnych „napływ”	wylączenia z ewidencji bezrobotnych „odpływ”	wskaźnik płynności bezrobotnych (odpływ/napływ)	podjęcia pracy z „odpływu”	% udział podjęć pracy w stosunku do odpływu
styczeń	495	328	0,66	192	58,5
luty	356	340	0,95	177	52,1
marzec	274	399	1,46	200	50,1
kwiecień	187	145	0,77	83	57,2
maj	229	230	1,00	113	49,1
czerwiec	265	277	1,04	186	67,1
lipiec	300	294	0,98	169	57,5
sierpień	285	253	0,89	166	65,6
wrzesień	388	356	0,92	269	75,6
październik	317	366	1,15	243	66,4

Stopa bezrobocia na koniec września 2020 r.

Region	wielkość bezrobocia rejestrowanego w tys.	stopa bezrobocia w %
Polska	1023,7	6,1
woj. łódzkie	67,3	6,2
powiat kutnowski	3,5	8,5
powiat łaski	1,5	7,9
powiat łęczycki	1,4	6,3
powiat zgierski	4,0	6,3
powiat brzeziński	0,9	7,7

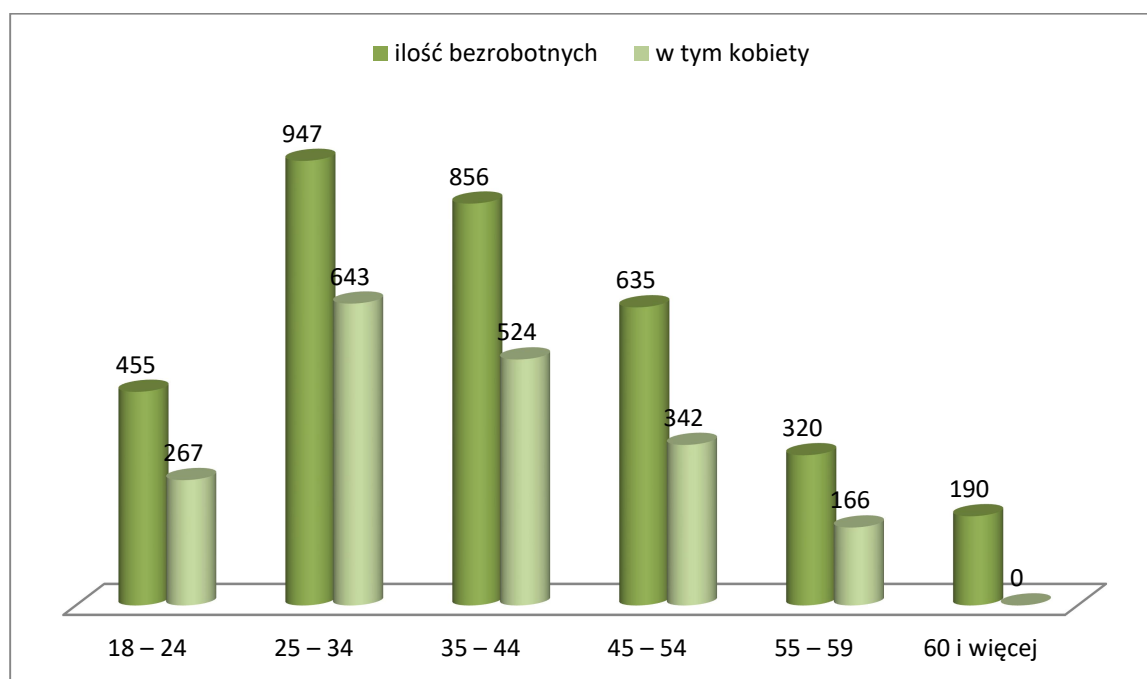
II. Struktura społeczno-demograficzna bezrobotnych.

Bezrobocie a wiek

W październiku br. najliczniejszą grupę bezrobotnych stanowiły osoby w przedziale wiekowym 25–34 lata – 947 osób co stanowi 27,8%.

Grupy wiekowe	Ilość bezrobotnych	% do ogółu	W tym kobiet
18 – 24	455	13,4	267
25 – 34	947	27,8	643
35 – 44	856	25,2	524
45 – 54	635	18,7	342
55 – 59	320	9,4	166
60 i więcej	190	5,6	0
Ogółem	3403	100 %	1942

Struktura wieku osób bezrobotnych:

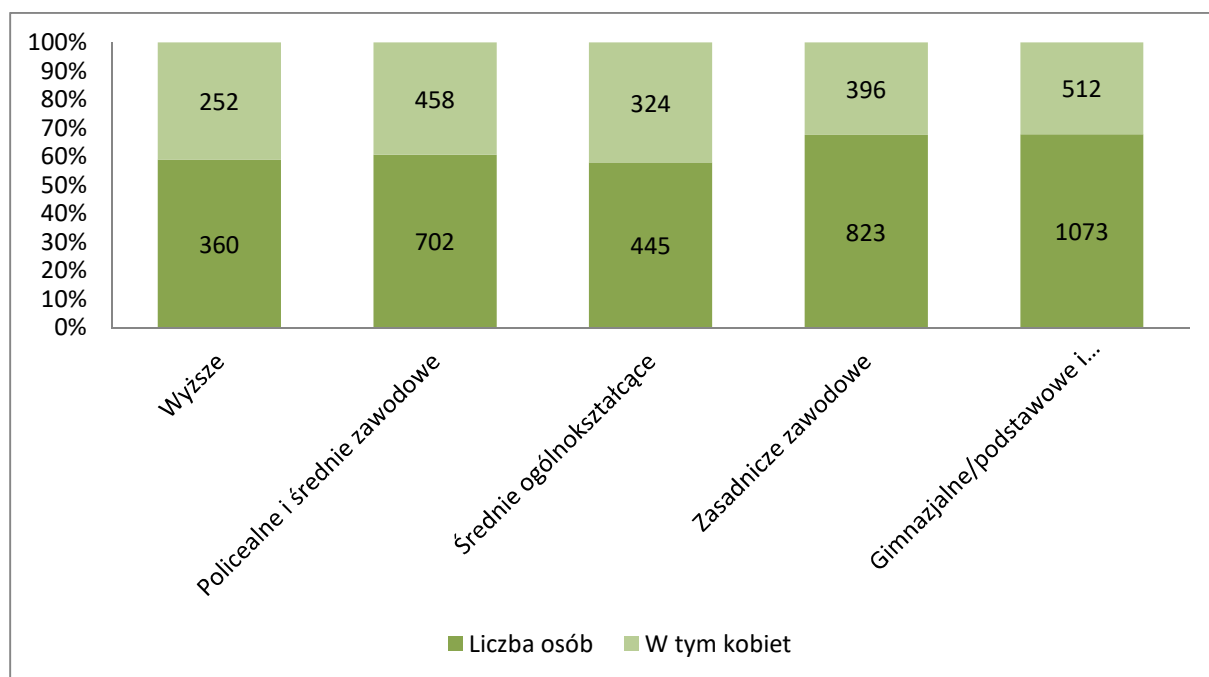


Wykształcenie osób bezrobotnych

W ogólnej liczbie bezrobotnych zarejestrowanych w Powiatowym Urzędzie Pracy w Kutnie w październiku br. najliczniejszą grupę stanowiły osoby, które edukację zakończyły na poziomie szkoły gimnazjalnej/podstawowej i poniżej. Stanowiły one 31,6% ogółu zarejestrowanych. Najmniej osób bezrobotnych stanowiły osoby z wykształceniem wyższym.

Wykształcenie	Liczba osób	% udziału	W tym kobiet
Wyższe	360	10,6	252
Policealne i średnie zawodowe	702	20,6	458
Średnie ogólnokształcące	445	13,1	324
Zasadnicze zawodowe	823	24,2	396
Gimnazjalne/podstawowe i poniżej	1073	31,6	512
ogółem	3403	100%	1942

Wielkość bezrobocia według wykształcenia:

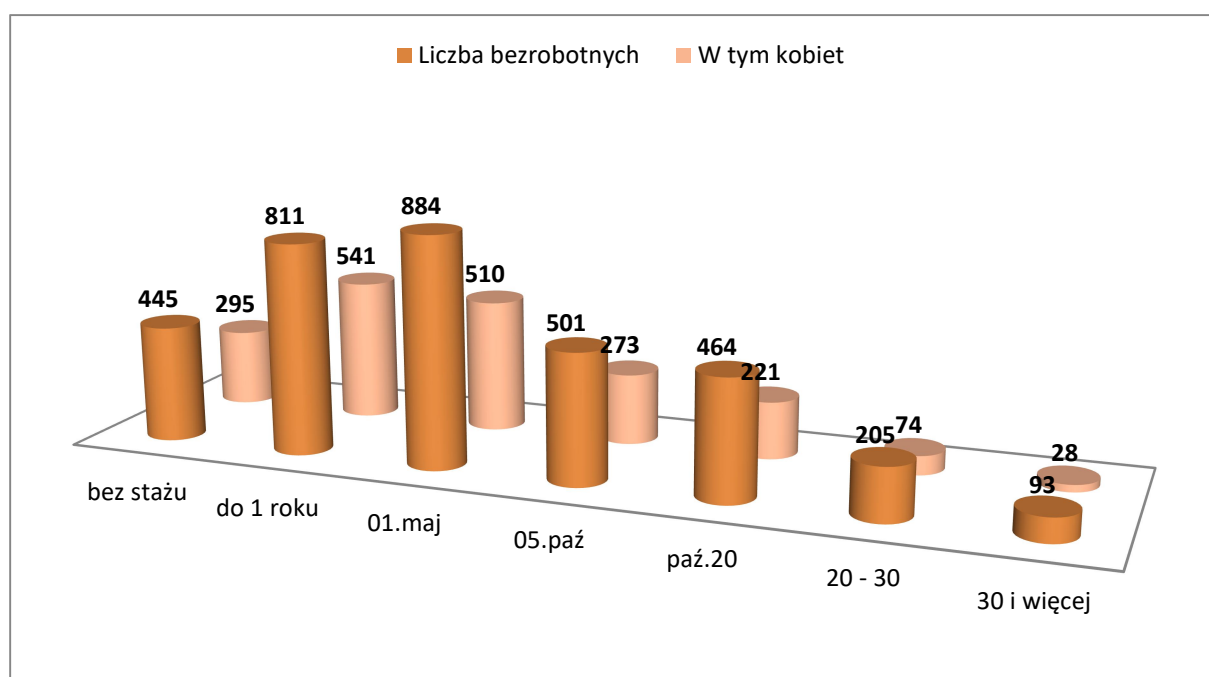


Struktura osób bezrobotnych wg stażu pracy

Najliczniejsza grupa wśród bezrobotnych figurujących w ewidencji Powiatowego Urzędu Pracy w Kutnie to osoby ze stażem pracy od 1-5 lat, stanowiły one 26 % wszystkich zarejestrowanych, natomiast najmniejsza grupa bezrobotnych to osoby ze stażem powyżej 30 lat – 2,7 % ogółu bezrobotnych.

Staż pracy	Liczba bezrobotnych	% do ogółu	W tym kobiet
bez stażu	445	13,18	295
do 1 roku	811	23,8	541
1 - 5	884	26,0	510
5 - 10	501	14,7	273
10 - 20	464	13,6	221
20 - 30	205	6,0	74
30 i więcej	93	2,7	28
ogółem	3403	100%	1942

Struktura stażu pracy:

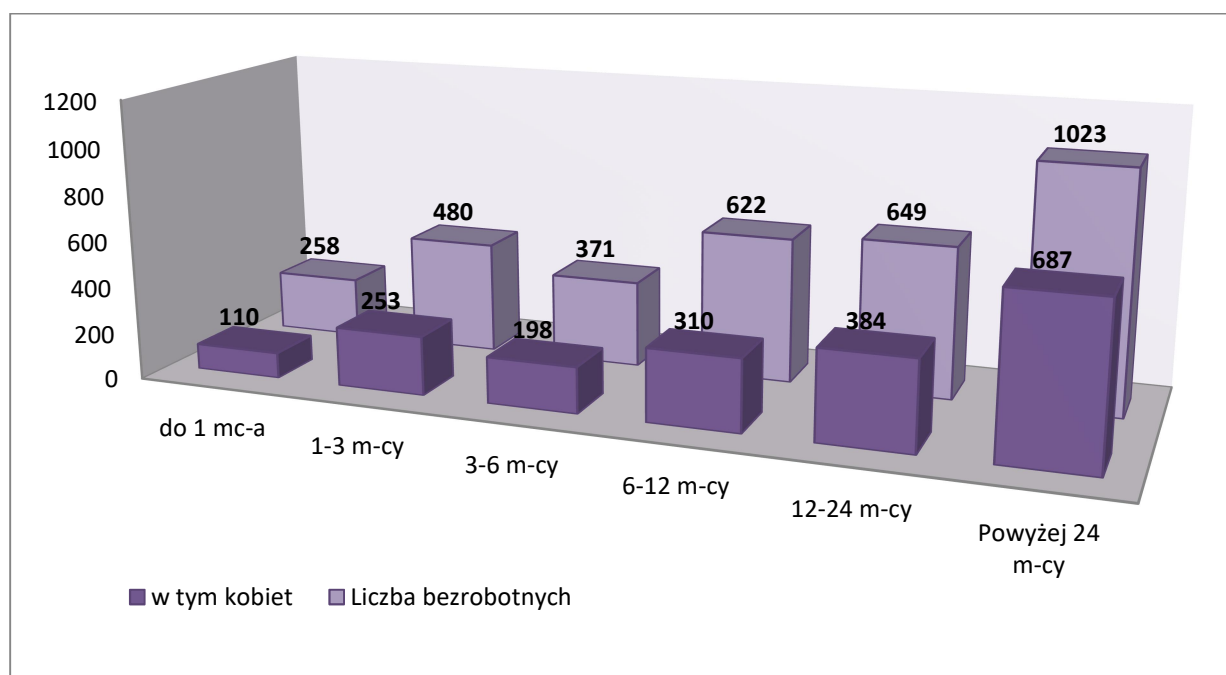


Czas pozostawania w ewidencji osób bezrobotnych

Czas oczekiwania na podjęcie zatrudnienia przez osoby zarejestrowane jest bardzo zróżnicowany. Najliczniejszą grupę w ewidencji tut. urzędu stanowiły osoby zarejestrowane ponad 12 miesięcy - 49,1%, natomiast osoby zarejestrowane do 1 miesiąca stanowiły 7,6% ogółu.

Czas pozostawania w ewidencji	Liczba bezrobotnych	% do ogółu	w tym kobiet
do 1 mc-a	258	7,6	110
1-3 m-cy	480	14,2	253
3-6 m-cy	371	10,9	198
6-12 m-cy	622	18,3	310
12-24 m-cy	649	19,1	384
Powyżej 24 m-cy	1023	30,1	687
ogółem	3403	100%	1942

Wielkość bezrobocia ze względu na czas pozostawania w ewidencji:



Osoby długotrwale bezrobotne na lokalnym rynku pracy

Wśród bezrobotnych powiatu kutnowskiego osoby długotrwale bezrobotne stanowiły 59,6% ogółu zarejestrowanych, było ich 2029 osób (kobiet – 1284). Długotrwale bezrobotni zamieszkujący teren miasta Kutno stanowili 33,2 % ogółu długotrwale bezrobotnych.

	Miasto Kutno	Bedlno	Dąbrowice	Krośniewice	Krzyżanów	Gmina Kutno	Lanięta	Nowe Ostrowy	Oporów	Strzelce	Żychlin
ogółem	1269	130	84	404	158	303	104	163	85	122	581
długotrwale bezrobotni	675	66	44	272	98	186	62	99	49	68	410
udział	53,2	50,8	52,4	67,3	62,0	61,4	59,6	60,7	57,6	55,7	70,6

Największy udział osób długotrwale bezrobotnych w ogólnej liczbie bezrobotnych w miesiącu październiku odnotowany został w gminach Żychlin, Krośniewice, oraz Krzyżanów. W ww. gminach długotrwale bezrobocie generowane jest przez osoby nie posiadające wykształcenia.

Kobiety na rynku pracy w powiecie kutnowskim

Na koniec października 2020 r. w ewidencji urzędu figurowały 1942 kobiety, co stanowiło 57,1 % wszystkich zarejestrowanych. W liczbie tej tylko 318 kobiet posiadało prawo do zasiłku, co stanowi 16,4 % wszystkich zarejestrowanych kobiet.

Ogółem kobiet	do 30 roku życia	powyżej 50 roku życia	długotrwale bezrobotnych	zamieszkujących tereny wiejskie	niepełnosprawnych
1942	575	326	1284	864	90

29,6 % kobiet zarejestrowanych w PUP w Kutnie nie ukończyła 30 roku życia, natomiast aż 66,1 % kobiet pozostających w rejestrach urzędu posiadało status osoby długotrwale bezrobotnej. 55,1 % zarejestrowanych kobiet oczekuje na pracę ponad 12 miesięcy.

	ogółem	Czas oczekiwania na pracę w miesiącach				
		< 1	1-3	3-6	6-12	> 12
	1942	110	253	198	310	1071
% do ogółu	100	5,7	13,0	10,2	16,0	55,1

Jednym z istotnych czynników generujących bezrobocie jest wykształcenie. W grupie bezrobotnych kobiet osoby z wykształceniem wyższym stanowiły 13,0 %. Wśród bezrobotnych kobiet najliczniejsza grupa to osoby z wykształceniem gimnazjalnym, podstawowym i poniżej – 512 osoby, było to 26,4 % wszystkich bezrobotnych kobiet.

Wykształcenie	Liczba kobiet	%
Wyższe	252	13,0
Policealne i średnie zawodowe	458	23,6
Średnie ogólnokształcące	324	16,7
Zasadnicze zawodowe	396	20,4
Gimnazjalne/podstawowe i poniżej	512	26,4
Ogółem	1942	100%

Doświadczenie zawodowe osób poszukujących pracy jest często czynnikiem decydującym o możliwości znalezienia zatrudnienia. Na koniec października 2020 r. najliczniejsza grupa to kobiety ze stażem do 1 roku – 541 osób, co stanowi 27,9 % ogółu zarejestrowanych kobiet. Porównywalna była również liczba kobiet legitymująca się stażem pracy od 1 roku do 5 lat – 510 osób – 26,3 % kobiet.

Staż pracy	Liczba kobiet	%
Kobiety bez stażu pracy	295	15,2
Kobiety ze stażem pracy do 1 roku	541	27,9
Kobiety ze stażem pracy od 1 do 5 lat	510	26,3
Kobiety ze stażem pracy od 5 do 10 lat	273	14,1
Kobiety ze stażem pracy od 10 do 20 lat	221	11,4
Kobiety ze stażem pracy od 20 do 30 lat	74	3,8
Kobiety ze stażem pracy 30 lat i więcej	28	1,4
Ogółem	1942	100 %

Niepełnosprawni na rynku pracy

Na koniec października 2020 r. w ewidencji Powiatowego Urzędu Pracy w Kutnie zarejestrowanych było 208 osób bezrobotnych z orzeczeniem o stopniu niepełnosprawności, w tym 90 kobiet. Osoby te stanowiły 6,1 % ogółu zarejestrowanych bezrobotnych.

Osoby z orzeczeniem o stopniu niepełnosprawności	w tym			
	do 30 roku życia	powyżej 50 roku życia	długotrwale bezrobotnych	Posiadające co najmniej jedno dziecko do 6 r. życia
208	22	91	142	14

29,3 % osób bezrobotnych zarejestrowanych w PUP w Kutnie z orzeczeniem o stopniu niepełnosprawności jest w wieku 45-54 lata, natomiast tylko 7,2 % to osoby w wieku do 25 roku życia.

Wiek osób bezrobotnych z orzeczeniem o stopniu niepełnosprawności	Liczba	%
18-24 lata	15	7,2
25-34 lata	17	8,2
35-44 lata	52	25,0
45-54 lata	61	29,3
55-59 lat	35	16,8
60 lat i więcej	28	13,5
Ogółem	208	100%

Jednym z istotnych czynników generujących bezrobocie jest wykształcenie. W grupie osób bezrobotnych z orzeczeniem o stopniu niepełnosprawności osoby z wykształceniem wyższym stanowiły 7,7 %. Wśród tej grupy osób najliczniej zarejestrowane były osoby z wykształceniem zasadniczym zawodowym – 77 osób, było to 37,0 % oraz z wykształceniem gimnazjalnym/podstawowym i poniżej – 83 osoby, tj. 39,9 % ogółu.

Wykształcenie osób bezrobotnych z orzeczeniem o stopniu niepełnosprawności	Liczba	%
Wyższe	16	7,7
Policealne i średnie zawodowe	25	12,0
Średnie ogólnokształcące	7	3,4
Zasadnicze zawodowe	77	37,0
Gimnazjalne i poniżej	83	39,9
Ogółem	208	100%

Na koniec października 2020 r. najliczniejsza grupa osób bezrobotnych z orzeczeniem o stopniu niepełnosprawności to osoby ze stażem pracy od 1 do 5 lat tj. 39 osób co stanowi 18,8 % z ogółu zarejestrowanych osób z niepełnosprawnościami. Najmniejsza grupa bezrobotnych z orzeczeniem o niepełnosprawności to osoby ze stażem powyżej 30 lat – 5,3 % ogółu bezrobotnych.

Staż pracy osób bezrobotnych z orzeczeniem o stopniu niepełnosprawności	Liczba	%
Bez stażu pracy	24	11,5
Ze stażem pracy do 1 roku	37	17,8
Ze stażem pracy od 1 do 5 lat	39	18,8
Ze stażem pracy od 5 do 10 lat	37	17,8
Ze stażem pracy od 10 do 20 lat	33	15,9
Ze stażem pracy od 20 do 30 lat	27	13,0
Ze stażem pracy 30 lat i więcej	11	5,3
Ogółem	208	100%

Blisko 59,1 % zarejestrowanych osób bezrobotnych z orzeczeniem o stopniu niepełnosprawności oczekuje na pracę ponad 12 miesięcy.

Czas oczekiwania na pracę w miesiącach						
ogółem	< 1	1 - 3	3 - 6	6 - 12	> 12	
208	13	20	18	34	123	
% do ogółu	100	6,3	9,6	8,7	16,3	59,1

III. Realizacja usług i instrumentów rynku pracy

Oferty pracy

Powiatowy Urząd Pracy w Kutnie w październiku 2020 r. pozyskał 832 oferty pracy. Zdecydowana większość ofert pracy 97,1 % (808 ofert) zgłoszona została przez zakłady pracy z sektora prywatnego. Wśród ofert pracy zgłoszonych do urzędu było 36 stanowisk pracy subsydiowanej, w tym 10 miejsc aktywizacji zawodowej w formie stażu.

2020	Ogółem	Praca niesubsydiowana w tym:		Subsidia	EURES
		Oferty pracy dot. zatrudnienie cudzoziemców	Pozostałe ofert pracy		
Styczeń	248	195	27	26	44
Luty	433	275	16	142	29
Marzec	407	248	48	111	17
Kwiecień	568	505	50	13	0
Maj	526	455	46	25	0
Czerwiec	709	567	85	57	0
Lipiec	687	532	71	84	7
Sierpień	894	725	99	70	39
Wrzesień	788	682	64	42	11
Październik	832	768	28	36	28
Ogółem	6092	4952	534	606	175

Cudzoziemcy

2020	Oświadczenia o powierzeniu pracy cudzoziemcom	Złożone wnioski dot. zezwolenia na zatrudnienie cudzoziemców
Styczeń	503	17
Luty	474	17
Marzec	366	64
Kwiecień	134	6
Maj	230	19
Czerwiec	320	34
Lipiec	304	19
Sierpień	343	15
Wrzesień	525	20
Październik	381	7
Łącznie	3580	218

Wykaz oświadczeń o powierzeniu pracy cudzoziemcom, zarejestrowanym w PUP w Kutnie z podziałem na poszczególne kraje.

Miesiąc 2020 r.	Białoruś	Rosja	Ukraina	Moldawia	Gruzja	Armenia	Razem
Styczeń	4	1	432	5	61	0	503
Luty	4	0	381	5	84	0	474
Marzec	2	0	288	5	71	0	366
Kwiecień	0	0	76	1	57	0	134
Maj	2	0	214	3	11	0	230
Czerwiec	3	0	296	4	17	0	320
Lipiec	1	4	279	3	16	1	304
Sierpień	20	1	308	7	7	0	343
Wrzesień	8	2	457	14	44	0	525
Październik	2	1	307	19	52	0	381
Razem	46	9	3038	66	420	1	3580

Instrumenty Rynku Pracy

W październiku 2020 roku w ramach subsydiowanych form wsparcia PUP w Kutnie zaktywizował 41 osób bezrobotnych, w tym:

Formy aktywizacji	Ilość osób zaktywizowanych w październiku 2020 r.	% ogółu	Ilość osób od początku roku
Subsydia ogółem	41	100	262
Prace interwencyjne	0	0	4
Roboty publiczne	18	43,9	146
Refundacja kosztów zatrudnienia osoby bezrobotnej (w ramach doposażenia stanowiska pracy)	9	22,0	54
Działalność gospodarcza	13	31,7	48
Podjęcie pracy poza miejscem zamieszkania w ramach bonu na zasiedlenie	1	2,4	8
Refundacja zatrudnienia osoby do 30 roku życia	0	0	2
Staże*	17	X	281
*staże nie są podjęciami pracy			

Realizacja programów finansowanych ze środków unijnych

W październiku 2020 r. tut. urząd realizował programy:

POWER – program skierowany do osób do 30 roku życia.

W ramach programu zaktywizowaliśmy w formie:

- rozpoczęcie stażu – 13 osób, w tym 6 kobiet,
- podjęcie działalności gospodarczej – 5 osób, w tym 3 kobiety,
- refundacja kosztów zatrudnienia osoby bezrobotnej (w ramach doposażenia stanowiska pracy) – 1 osoba, w tym 0 kobiet,
- bon na zasiedlenie – 1 osoba, w tym 0 kobiet.

Forma aktywizacji	Ogółem w październiku	W tym kobiety	Od początku roku	W tym kobiety
Staż	13	6	152	106
Działalność gospodarcza	5	3	28	12
Refundacja kosztów zatrudnienia osoby bezrobotnej (w ramach doposażenia stanowiska pracy)	1	0	20	6
Podjęcie pracy poza miejscem zamieszkania w ramach bonu na zasiedlenie	1	0	9	5

RPO –program skierowany do osób po 30 roku życia.

W ramach programu zaktywizowaliśmy w formie:

- a) rozpoczęcie stażu – 2 osoby, w tym 2 kobiety,
- b) podjęcie działalności gospodarczej - 6 osoby, w tym 4 kobiety,
- c) refundacja kosztów zatrudnienia osoby bezrobotnej (w ramach doposażenia stanowiska pracy) – 7 osób, w tym 2 kobiety.

Forma aktywizacji	Ogółem w październiku	W tym kobiety	Od początku roku	W tym kobiety
Staż	2	2	77	43
Refundacja kosztów zatrudnienia osoby bezrobotnej (w ramach doposażenia stanowiska pracy)	7	2	24	8
Działalność gospodarcza	6	4	18	10

Realizacja działań podejmowanych przez Powiatowy Urząd Pracy w Kutnie w ramach Tarczy Antykryzysowej COVID – 19 w załączniku do niniejszego opracowania.

Sporządził:

Dariusz Wojciechowski

Sprawozdanie z wykorzystania rozwiązań zawartych w ustawie o zmianie ustawy o szczególnych rozwiązaniach związanych z zapobieganiem, przeciwdziałaniem i zwalczaniem COVID-19, innych chorób zakaźnych oraz wywołanych nimi sytuacji kryzysowych oraz niektórych innych ustaw w zakresie wniosków rozpatrywanych przez powiatowe urzędy pracy

Przesłać elektronicznie - PUP do MRPIPS

Nazwa Powiatowego Urzędu Pracy	Kod PUP
Powiatowy Urząd Pracy w Kutnie	10020

data początku okresu

data końca okresu

Dane za okres	01.04.2020	02.11.2020 01:35:07
---------------	------------	---------------------

Zakres	Wnioski o dofinansowanie części kosztów wynagrodzeń pracowników oraz należnych od tych wynagrodzeń składek na ubezpieczenia społeczne, o którym mowa w art. 15zsb														
	1	2	3	4	5	6	7	8	9	10	11	12	13	14	15
0	I. wn., które wpl. do urzędu	łączna I. zatr. prac. ujęta w złoż. wn.	kwota dofin. w PLN w złoż. wn.	I. wn. rozp. neg.	łączna I. zatr. prac. ujęta we wn. rozp. negat.	kwota dofin. w PLN we wn. rozp. negat.	I. wn. rozp. pozyt.	łączna I. zatr. prac. ujęta we wn. rozp. pozyt.	kwota dofin. w PLN we wn. rozp. pozyt.	I. podm., którym wypł. dofin.	łączna I. zatr. prac. ujęta we wn. podm., którym wypł. dofin.	kwota wypł. dofin. w PLN	pod. wez. do zwr. udz. dofin.	łączna I. zatr. prac. ujęta we wn. podm. wez. do zwr.	kwota dofin. zwróc. z uwagi na nieodot. war. um. w PLN
Ogółem	357	2 868,00	10 390 773,83	69	465,00	1 834 299,77	278	2 234,00	8 017 015,93	267	2 198,00	7 087 872,22	0	0,00	0,00
w tym w ram. EFS	x	x	x	x	x	x	x	x	x	x	x	x	0	x	0,00
w tym w ram. RM	x	x	x	x	x	x	x	x	x	x	x	x	0	x	0,00
z tego z og. mikro. 1 do 9	289	847,00	3 251 653,86	59	159,00	565 651,93	222	665,00	2 584 618,52	211	629,00	2 095 481,19	0	0,00	0,00
z tego z og. małe 10-49	51	883,00	3 107 703,28	8	133,00	427 055,53	42	741,00	2 631 240,99	42	741,00	2 321 468,57	0	0,00	0,00
z tego z og. średnie 50-249	13	909,00	3 678 668,82	2	173,00	841 592,31	10	599,00	2 448 408,55	10	599,00	2 326 319,19	0	0,00	0,00
z og. wg 30%	128	1 500,00	3 958 526,82	16	70,00	116 784,53	109	1 285,00	3 430 806,52	105	1 268,00	2 949 318,62	0	0,00	0,00
sp. obr. 50%	142	971,00	4 273 490,25	24	194,00	691 662,05	117	768,00	3 550 178,20	113	754,00	3 205 847,04	0	0,00	0,00
o co najmniej 80%	69	244,00	1 516 942,39	16	73,00	437 563,44	49	161,00	1 001 807,74	47	158,00	905 382,01	0	0,00	0,00

Zakres		Wnioski o dofinansowanie części kosztów prowadzenia działalności gospodarczej, o których mowa w art. 15 z.zc												
		1	2	3	4	5	6	7	8	9	kwota dofin. zwróc. z uw. na niezg. z przezn. ich wykorz. w PLN			
0														
Ogółem	01	764	4 259 080,00	131	682 780,00	624	3 516 456,57	624	3 339 396,57	1	2 340,00			
w tym	02	x	x	x	x	x	x	x	1 874 296,57	1	2 340,00			
z og. do 30 r.z.	03	x	x	x	x	x	x	x	1 465 100,00	0	0,00			
	04	73	406 640,00	15	85 020,00	56	307 580,00	56	273 260,00	0	0,00			
	05	26	146 380,00	8	45 240,00	17	95 680,00	17	95 680,00	0	0,00			
	06	6	39 000,00	1	7 020,00	5	31 980,00	5	31 980,00	0	0,00			
	07	471	2 653 840,00	82	414 720,00	384	2 207 140,00	384	2 089 100,00	1	2 340,00			
	08	260	1 412 840,00	40	215 800,00	218	1 181 656,57	218	1 122 636,57	0	0,00			
	09	133	491 140,00	22	72 540,00	111	417 256,57	111	396 456,57	0	0,00			
	10	321	1 697 040,00	57	281 080,00	261	1 399 580,00	261	1 348 620,00	0	0,00			
	11	305	2 046 720,00	49	317 460,00	251	1 694 160,00	251	1 588 860,00	1	2 340,00			

Zakres		Wnioski o o jednorazową pożyczkę na pokrycie bieżących kosztów prowadzenia działalności gospodarczej, o której mowa w art. 15zzd									
		I. wn., które wpłynęły do urzędu	kwota poż. w PLN w złoż. wn.	I. wn. rozp. negat.	kwota poż. w PLN we wn. rozp. negat.	I. wn. rozp. poz.	kwota poż. w PLN we wn. rozp. poz.	I. mikroprzed., którym udzielił. poz.	kwota udział. poz. w PLN		
0		1	3	4	6	7	9	10	12		
Ogółem	01	3763	18 736 869,40	252	1 258 500,00	3494	17 393 365,40	3494	17 393 365,40		
w tym w ramach rezerwy ministra właściwego ds. pracy											
	02	X	X	X	X	X	X	X	X		

Zakres		Wnioski o o jednorazową pożyczkę na pokrycie bieżących kosztów prowadzenia działalności gospodarczej, o której mowa w art. 15zzd									
		I. mikroprzed., którzy spłacili poz.	kwota spłac. poz. (wraz z odsetkami) w PLN	I. rozp. negat. wn. o umorz. poz.	kwota ujęta we wn. o umorz. rozp. negat. (wraz z odset.) w PLN	I. mikroprzed., którym umorz. poz.	kwota umorz. poz. (wraz z odset.) w PLN	I. mikroprzed., którzy niespłacili poz. wobec których starosta rozpoczął proc. doch. roszczeń w PLN	kwota poz. niespłac. wobec których starosta rozpoczął proc. doch. roszczeń w PLN		
0		13	15	16	18	19	21	22	24		
Ogółem	01	1	5 002,50	12	60 030,00	3392	16 974 126,90	0	0,00		
w tym w ramach rezerwy ministra właściwego ds. pracy											
	02	1	5 002,50	12	60 030,00	3392	16 974 126,90	0	0,00		

Wnioski o dofinansowanie części kosztów wynagrodzeń pracowników oraz należnych od tych wynagrodzeń składek na ubezpieczenia społeczne, o którym mowa w art. 15zże															
Zakres	I. wn., które wpłynęły do urzędu	łączna I. zatr. prac. ujęta w złoż. wn.	kwota dofin. w PLN w złoż. wn.	I. wn. rozp. negat.	łączna I. zatr. prac. ujęta we wn. rozp. negat.	kwota dofin. w PLN we wn. rozp. negat.	I. wn. rozp. pozyt.	łączna I. zatr. prac. ujęta we wn. rozp. pozyt.	kwota dofin. w PLN we wn. rozp. pozyt.	I. poddm., którym wypł. dofin.	łączna I. zatr. prac. ujęta we wn., poddm., którym wypł. dofin.	kwota wypł. dofin. w PLN	I. podm. wezw. do zwrotu u udział. dofin.	łączna I. zatr. prac. ujęta we wn., podm. do wezw. do zwrotu	kwota dofin. zwróc. z uwagi na nie-dotrzym. war. um. w PLN
0	1	2	3	4	5	6	7	8	9	10	11	12	13	14	15
Ogółem	8	17,00	73 216,80	1	1,00	4 134,27	6	12,00	55 284,69	6	12,00	39 268,13	0	0,00	0,00
w ram. w EFS	x	x	x	x	x	x	x	x	x	0	x	0,00	0	x	0,00
w tym w ram. RM	x	x	x	x	x	x	x	x	x	6	x	39 268,13	0	x	0,00
z tego z og. 1 do 9	6	14,00	61 524,18	0	0,00	0,00	5	10,00	47 726,34	5	10,00	32 619,49	0	0,00	0,00
z tego z og. 10-49	0	0,00	0,00	0	0,00	0,00	0	0,00	0,00	0	0,00	0,00	0	0,00	0,00
średnie 50-249	0	0,00	0,00	0	0,00	0,00	0	0,00	0,00	0	0,00	0,00	0	0,00	0,00
Z og. wg sp. przy.	2	8,00	27 595,68	0	0,00	0,00	1	4,00	13 797,84	1	4,00	13 797,84	0	0,00	0,00
Z 50% dział. stat. o co najmniej	0	0,00	0,00	0	0,00	0,00	0	0,00	0,00	0	0,00	0,00	0	0,00	0,00
80%	1	1,00	4 134,27	1	1,00	4 134,27	0	0,00	0,00	0	0,00	0,00	0	0,00	0,00