

RYNEK PRACY W POWIECIE KUTNOWSKIM. RAPORT ZA WRZESIEŃ 2020 ROKU.

I. Podstawowe dane dotyczące bezrobocia rejestrowanego.

Bezrobocie w gminach powiatu kutnowskiego.

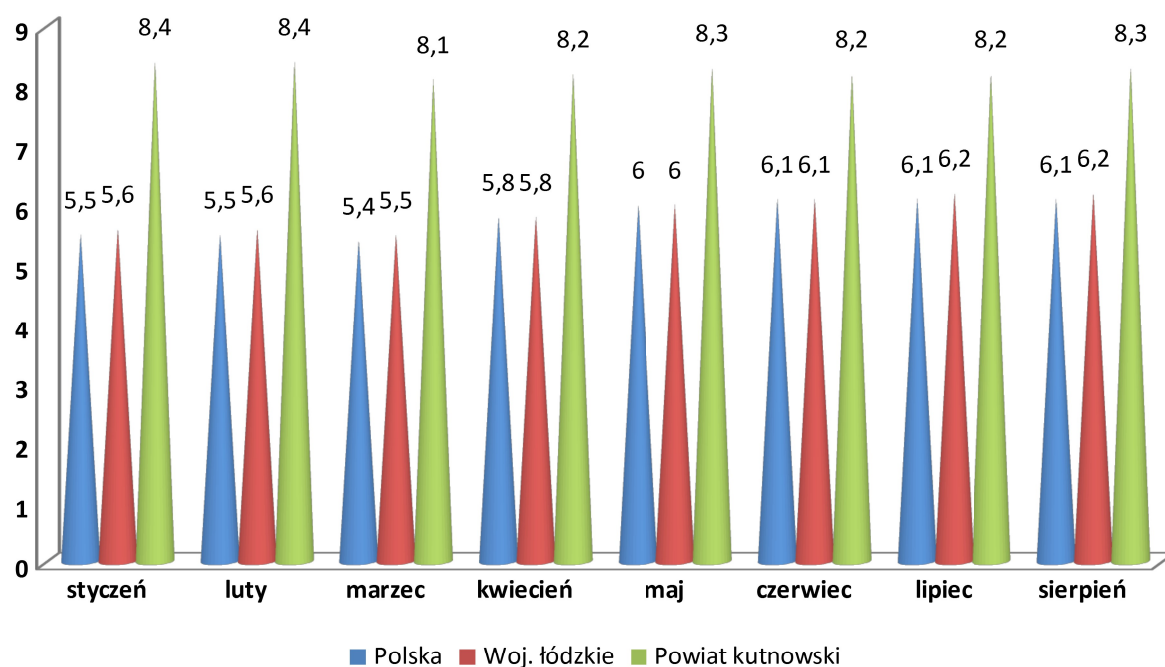
Na koniec września 2020 r. w ewidencji Powiatowego Urzędu Pracy w Kutnie figurowały 3452 osoby bezrobotne, w tym 2002 kobiety. Było to o 32 osoby więcej w stosunku do sierpnia br. (3420 osoby, w tym 1986 kobiety). Bezrobocie w poszczególnych gminach powiatu kutnowskiego przedstawiało się następująco:

| | Bezrobotni ogółem | W tym kobiety | Bezrobotni z prawem do | W tym kobiety | Osoby w szczególnej sytuacji na rynku pracy | | | |
|---------------------|-------------------|---------------|------------------------|---------------|---|------------------|------------------------|-----------------|
| | | | | | Do 30 roku życia | Po 50 roku życia | Długotrwale bezrobotni | niepełnosprawni |
| m. Kutno | 1280 | 723 | 272 | 153 | 294 | 311 | 666 | 104 |
| Bedlno | 127 | 65 | 20 | 10 | 41 | 27 | 62 | 14 |
| Dąbrowice | 80 | 47 | 14 | 8 | 29 | 11 | 43 | 3 |
| Krośniewice | 403 | 236 | 52 | 34 | 104 | 104 | 269 | 15 |
| Krzyżanów | 160 | 90 | 26 | 17 | 44 | 42 | 102 | 4 |
| Gmina Kutno | 302 | 177 | 50 | 32 | 87 | 78 | 186 | 24 |
| Łanięta | 106 | 63 | 22 | 10 | 38 | 21 | 62 | 2 |
| Nowe Ostrowy | 169 | 100 | 29 | 13 | 54 | 42 | 96 | 10 |
| Oporów | 94 | 52 | 15 | 8 | 27 | 17 | 56 | 4 |
| Strzelce | 127 | 78 | 21 | 13 | 51 | 20 | 67 | 6 |
| Żychlin | 599 | 366 | 83 | 45 | 148 | 148 | 413 | 24 |

Wśród ogółu osób bezrobotnych 58% stanowiły kobiety, natomiast 17,5% bezrobotnych posiadało prawo do zasiłku.

Udział osób bezrobotnych w gminach powiatu kutnowskiego przedstawia poniższa tabela:

| Nazwa gminy | Liczba osób bezrobotnych | % udział w ogólnym stanie bezrobocia |
|---------------------|--------------------------|--------------------------------------|
| m. Kutno | 1280 | 37,1 |
| Bedlno | 127 | 3,7 |
| Dąbrowice | 80 | 2,3 |
| Krośniewice | 403 | 11,7 |
| Krzyżanów | 160 | 4,6 |
| Gmina Kutno | 302 | 8,7 |
| Łanięta | 106 | 3,1 |
| Nowe Ostrowy | 169 | 4,9 |
| Oporów | 94 | 2,7 |
| Strzelce | 127 | 3,7 |
| Żychlin | 599 | 17,4 |



Bezrobocie w powiecie kutnowskim generowane jest głównie przez gminy, bezrobotni z terenu miasta Kutna na koniec września br. stanowili 37,1% zarejestrowanych.

Napływ bezrobotnych

We wrześniu 2020 r. w Powiatowym Urzędzie Pracy zarejestrowało się 388 osób bezrobotnych w tym 204 kobiety. Wśród osób nowo zarejestrowanych największy udział stanowiły osoby rejestrujące się po raz kolejny - 312 osób, natomiast bezrobotni zarejestrowani pierwszy raz to 76 osób, co stanowi 24,4 % rejestrujących się.

| Wyszczególnienie | Ogółem we wrześniu | W tym kobiet | Ogółem od początku roku | W tym kobiet |
|-------------------------------|--------------------|--------------|-------------------------|--------------|
| Bezrobotni ogółem, w tym: | 388 | 204 | 2 779 | 1 422 |
| zarejestrowani pierwszy raz | 76 | 50 | 437 | 238 |
| zarejestrowani po raz kolejny | 312 | 154 | 2342 | 1 184 |

Wśród osób, które we wrześniu zasiły rejestr Powiatowego Urzędu Pracy w Kutnie było 16 osób tj. 5,1 %, z tzw. wtórnego napływu, czyli były to osoby kończące udział w stażach lub szkoleniach, które na czas uczestnictwa w tych formach wyłączane są z ewidencji (mimo iż nie otrzymują decyzji administracyjnej o utracie statusu osoby bezrobotnej), a po zakończeniu udziału w aktywizacji automatycznie kwalifikowane są do grupy napływających do rejestrów.

Wśród osób rejestrujących się w PUP w Kutnie we wrześniu br. odnotowaliśmy następujące kategorie:

| Wyszczególnienie | Ogółem we wrześniu | W tym kobiety | Ogółem od początku roku | W tym kobiety |
|--|--------------------|---------------|-------------------------|---------------|
| Poprzednio pracujący | 325 | 165 | 2520 | 1275 |
| W tym zwolnieni z przyczyn zakładu pracy | 20 | 10 | 170 | 80 |
| Osoby zamieszkałe na wsi | 167 | 96 | 1193 | 634 |
| Osoby w okresie 12 m-cy od zakończenia nauki | 40 | 23 | 217 | 118 |
| Cudzoziemcy | 3 | 3 | 13 | 10 |
| Bez kwalifikacji | 118 | 63 | 730 | 371 |
| Bez doświadczenia zawodowego | 91 | 58 | 493 | 286 |
| Do 30 roku życia | 106 | 63 | 854 | 456 |

| | | | | |
|--|-----|----|-----|-----|
| W tym do 25 roku życia | 89 | 52 | 568 | 297 |
| Powyżej 50 roku życia | 71 | 31 | 582 | 243 |
| Osoby długotrwale bezrobotne | 135 | 83 | 927 | 557 |
| Posiadający co najmniej 1 dziecko do 6 roku życia | 52 | 44 | 359 | 278 |
| Posiadający co najmniej 1 dziecko niepełnosprawne do 18 roku życia | 0 | 0 | 3 | 1 |
| Niepełnosprawni | 18 | 6 | 180 | 89 |

Odplyw bezrobotnych

We wrześniu 2020 r. z ewidencji osób bezrobotnych wyłączone zostało 356 osób, w tym 188 kobiet. Wśród osób bezrobotnych wyłączonych z ewidencji 75,6 % stanowiły osoby, które podjęły zatrudnienie – 269 osób, w tym 149 kobiet. W grupie osób podejmujących zatrudnienie było 47 osób (24 kobiety) zatrudnionych w ramach subsydiów.

| Odplyw | Ogółem w sierpniu | W tym kobiety | Ogółem od początku roku | W tym kobiety |
|---|-------------------|---------------|-------------------------|---------------|
| | 356 | 188 | 2622 | 1358 |
| Niesubsydiowanej | 222 | 125 | 1334 | 683 |
| działalność gospodarcza | 19 | 10 | 54 | 22 |
| Subsydiowanej w tym | 47 | 24 | 221 | 102 |
| - prace interwencyjne | 0 | 0 | 4 | 4 |
| - roboty publiczne | 37 | 19 | 128 | 61 |
| - działalność gospodarcza | 5 | 2 | 35 | 15 |
| - w ramach refundacji kosztów wynagrodzenia | 4 | 2 | 45 | 15 |
| - bon na zasiedlenie | 1 | 1 | 7 | 5 |
| -refundacji kosztów wynagrodzenia bezrobotnego do 30 roku życia | 0 | 0 | 2 | 2 |

Oprócz podjęcia zatrudnienia, były inne powody wyłączenia z ewidencji bezrobotnych:

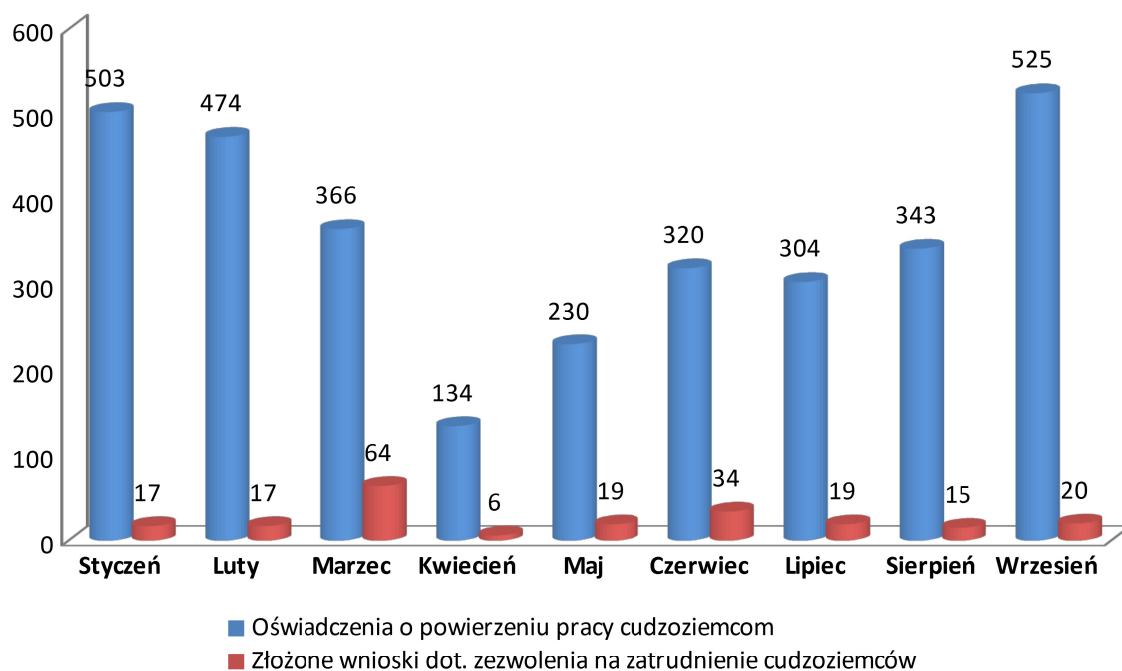
| Powód utraty statusu osoby bezrobotnej | Ogółem we wrześniu | W tym kobiety | Ogółem od początku roku | W tym kobiety |
|--|---------------------------|----------------------|--------------------------------|----------------------|
| Rozpoczęcie stażu | 19 | 12 | 264 | 184 |
| Odmowa przyjęcia propozycji pracy, bądź udziału w proponowanych formach wsparcia | 3 | 1 | 20 | 9 |
| Niepotwierdzenie gotowości podjęcia zatrudnienia | 23 | 8 | 286 | 98 |
| Dobrowolna rezygnacja ze statusu osoby bezrobotnej | 1 | 1 | 40 | 28 |
| Podjęcie nauki | 0 | 0 | 0 | 0 |
| Nabycie praw emerytalnych lub rentowych | 1 | 0 | 10 | 4 |
| Nabycie prawa do świadczenia przedemerytalnego | 2 | 1 | 21 | 11 |
| Inne powody | 29 | 14 | 350 | 204 |

Miesiąc wrzesień był tym, w którym więcej osób napłynęło do rejestru bezrobotnych niż zostało wyłączonych z ewidencji bezrobotnych, dlatego wskaźnik płynności bezrobotnych wynosi 0,92.

| Miesiąc | Rejestracja bezrobotnych „napływ” | Wyłączenia z ewidencji bezrobotnych „odpływ” | Wskaźnik płynności bezrobotnych (odpływ/napływ) | Podjęcia pracy z „odpływu” | % udział podjęć pracy w stosunku do odpływu |
|-----------------|--|---|--|-----------------------------------|--|
| Styczeń | 495 | 328 | 0,66 | 192 | 58,5 |
| Luty | 356 | 340 | 0,95 | 177 | 52,1 |
| Marzec | 274 | 399 | 1,46 | 200 | 50,1 |
| Kwiecień | 187 | 145 | 0,77 | 83 | 57,2 |
| Maj | 229 | 230 | 1,00 | 113 | 49,1 |
| Czerwiec | 265 | 277 | 1,04 | 186 | 67,1 |
| Lipiec | 300 | 294 | 0,98 | 169 | 57,5 |
| Sierpień | 285 | 253 | 0,89 | 166 | 65,6 |
| Wrzesień | 388 | 356 | 0,92 | 269 | 75,6 |

Stopa bezrobocia na koniec sierpnia 2020 r.

| Region | Wielkość bezrobocia rejestrowanego w tys. | Stopa bezrobocia w % |
|-------------------|---|----------------------|
| Polska | 1028,0 | 6,1 |
| woj. łódzkie | 67,6 | 6,2 |
| powiat kutnowski | 3,4 | 8,3 |
| powiat łaski | 1,5 | 7,9 |
| powiat łęczycki | 1,5 | 6,9 |
| powiat zgierski | 4,1 | 6,6 |
| powiat brzeziński | 0,9 | 7,6 |



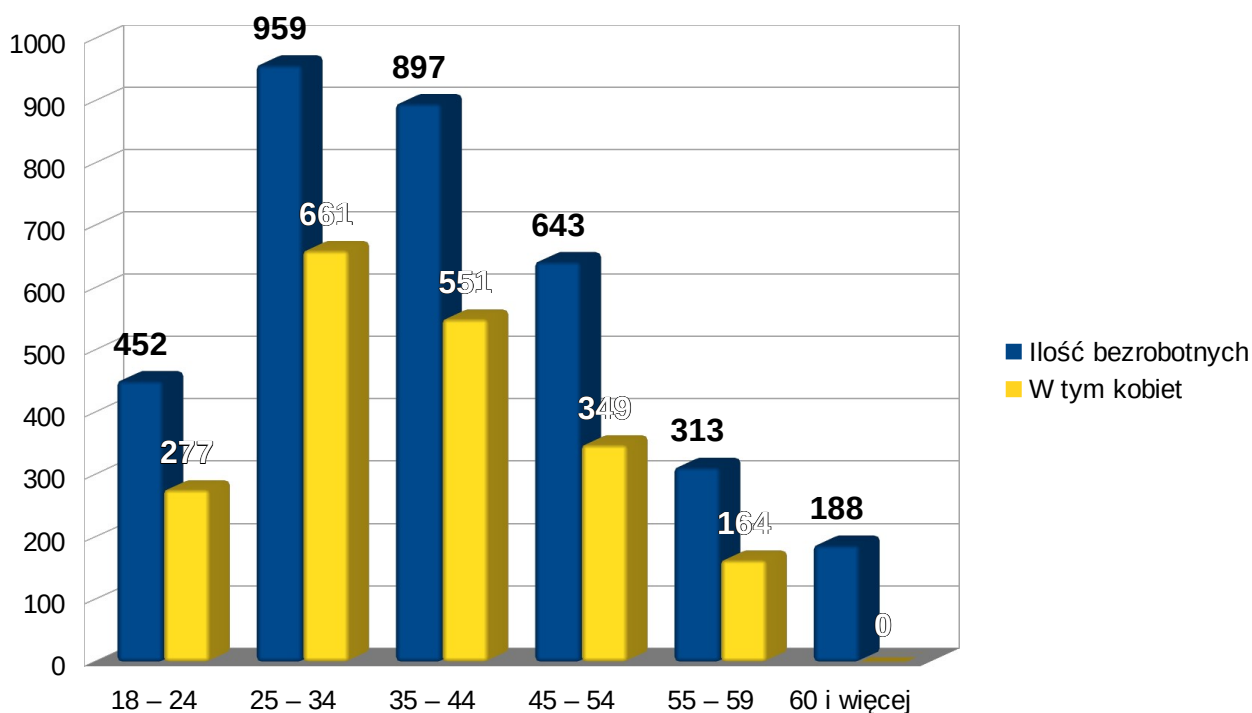
II. Struktura społeczno - demograficzna bezrobotnych.

Bezrobocie a wiek

We wrześniu br. najliczniejszą grupę bezrobotnych stanowiły osoby w przedziale wiekowym 25 – 34 lata – 959 osób co stanowi 27,78%.

| Grupy wiekowe | Ilość bezrobotnych | % do ogółu | W tym kobiet |
|---------------|--------------------|--------------|--------------|
| 18 – 24 | 452 | 13,09 | 277 |
| 25 – 34 | 959 | 27,78 | 661 |
| 35 – 44 | 897 | 25,98 | 551 |
| 45 – 54 | 643 | 18,63 | 349 |
| 55 – 59 | 313 | 9,07 | 164 |
| 60 i więcej | 188 | 5,45 | 0 |
| Ogółem | 3 452 | 100 % | 2 002 |

Struktura wieku osób bezrobotnych:

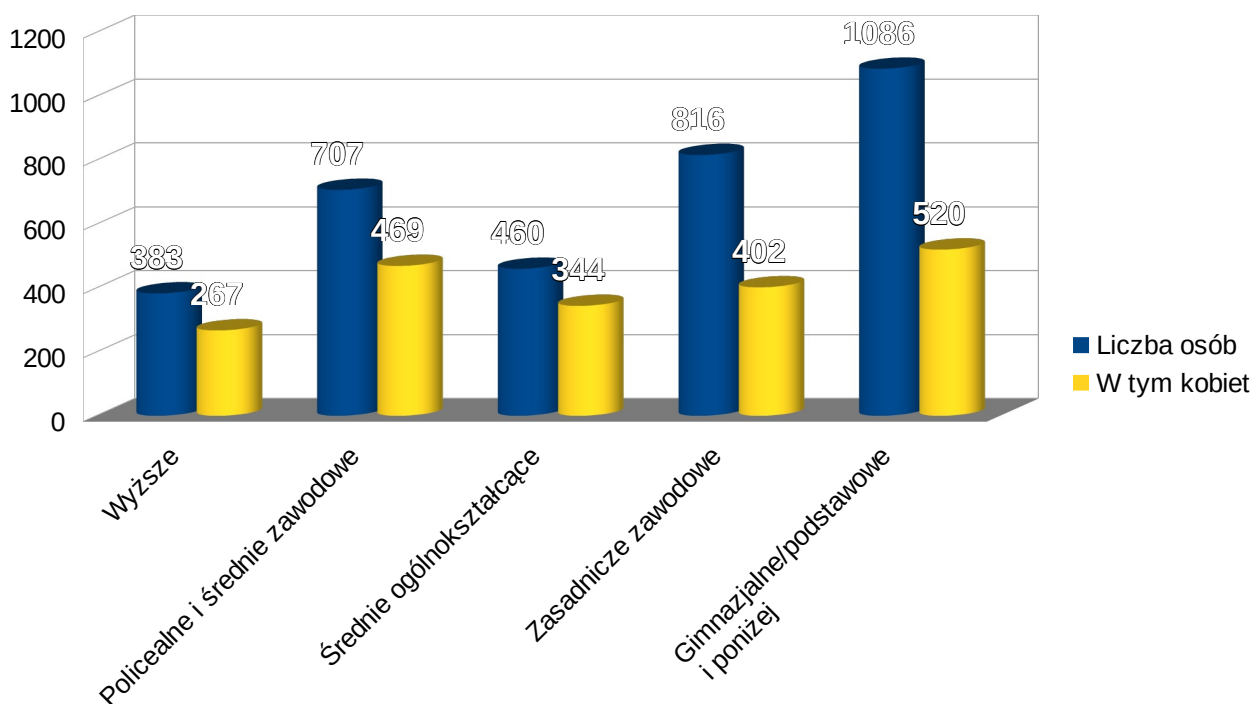


Wykształcenie osób bezrobotnych

W ogólnej liczbie bezrobotnych zarejestrowanych w Powiatowym Urzędzie Pracy w Kutnie we wrześniu br. najliczniejszą grupę stanowiły osoby, które edukację zakończyły na poziomie szkoły gimnazjalnej/podstawowej i poniżej. Stanowiły one 31,46% ogółu zarejestrowanych. Najmniej osób bezrobotnych stanowiły osoby z wykształceniem wyższym.

| Wykształcenie | Liczba osób | % udziału | W tym kobiet |
|----------------------------------|-------------|-----------|--------------|
| Wyższe | 383 | 11,1 | 267 |
| Policealne i średnie zawodowe | 707 | 20,48 | 469 |
| Średnie ogólnokształcące | 460 | 13,33 | 344 |
| Zasadnicze zawodowe | 816 | 23,64 | 402 |
| Gimnazjalne/podstawowe i poniżej | 1086 | 31,46 | 520 |
| ogółem | 3452 | 100% | 2002 |

Wielkość bezrobocia według wykształcenia:

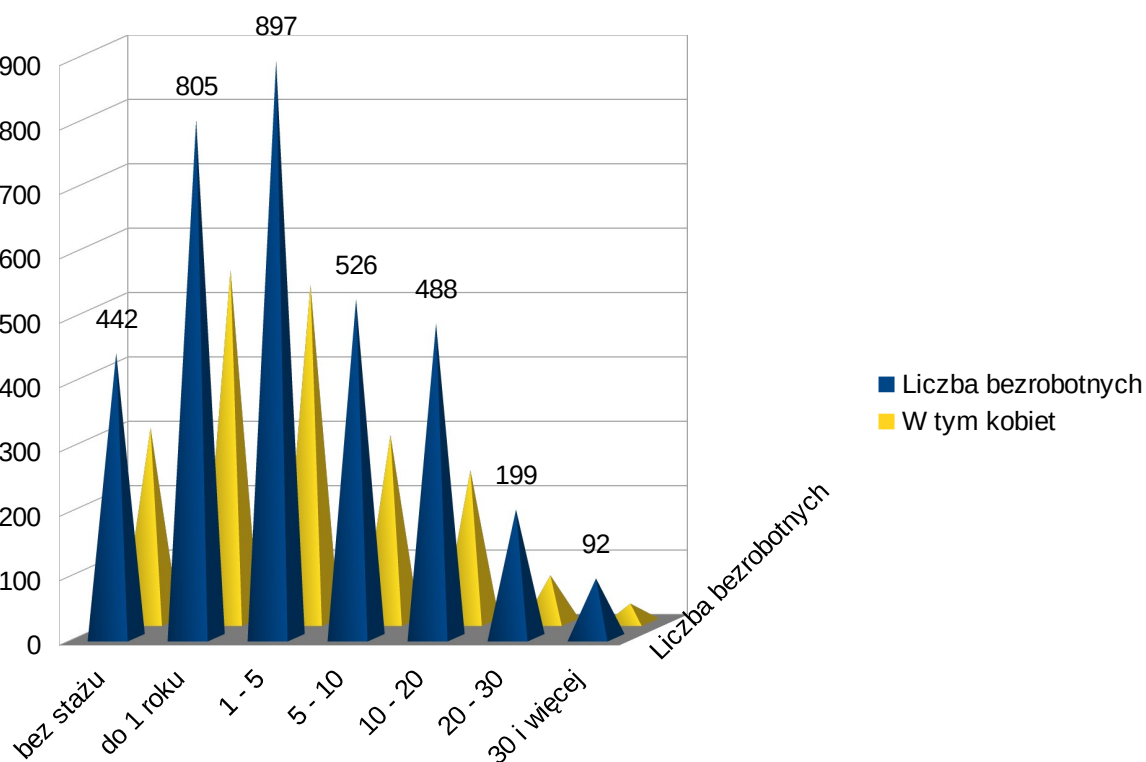


Struktura osób bezrobotnych wg stażu pracy

Najliczniejsza grupa wśród bezrobotnych figurujących w ewidencji Powiatowego Urzędu Pracy w Kutnie to osoby ze stażem pracy od 1-5 lat, stanowiły one 26,5 % wszystkich zarejestrowanych, natomiast najmniejsza grupa bezrobotnych to osoby ze stażem powyżej 30 lat – 2,8 % ogółu bezrobotnych.

| Staż pracy | Liczba bezrobotnych | % do ogółu | W tym kobiet |
|---------------|---------------------|-------------|--------------|
| bez stażu | 442 | 12,8 | 302 |
| do 1 roku | 805 | 23,32 | 547 |
| 1 - 5 | 897 | 25,98 | 524 |
| 5 - 10 | 526 | 15,24 | 291 |
| 10 - 20 | 488 | 14,14 | 236 |
| 20 - 30 | 199 | 5,76 | 73 |
| 30 i więcej | 92 | 2,67 | 29 |
| ogółem | 3452 | 100% | 1 986 |

Struktura stażu pracy:

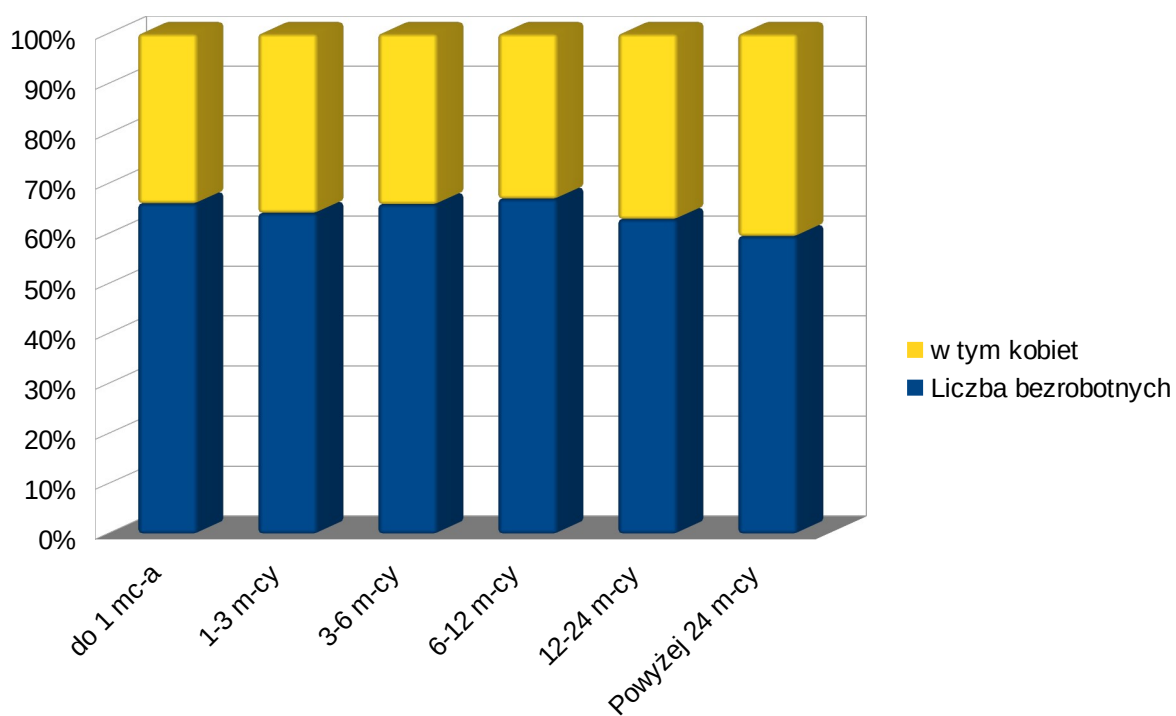


Czas pozostawania w ewidencji osób bezrobotnych

Czas oczekiwania na podjęcie zatrudnienia przez osoby zarejestrowane jest bardzo zróżnicowany. Najliczniejszą grupę w ewidencji tut. urzędu stanowiły osoby zarejestrowane ponad 12 miesięcy - 47,9%, natomiast osoby zarejestrowane do 1 miesiąca stanowiły 7,5% ogółu.

| Czas pozostawania w ewidencji | Liczba bezrobotnych | % do ogółu | w tym kobiet |
|-------------------------------|---------------------|-------------|--------------|
| do 1 mc-a | 350 | 10,14 | 180 |
| 1-3 m-cy | 393 | 11,38 | 220 |
| 3-6 m-cy | 351 | 10,17 | 182 |
| 6-12 m-cy | 691 | 20,02 | 341 |
| 12-24 m-cy | 619 | 17,93 | 365 |
| Powyżej 24 m-cy | 1048 | 30,36 | 714 |
| ogółem | 3 452 | 100% | 2 002 |

Wielkość bezrobocia ze względu na czas pozostawania w ewidencji:



Osoby długotrwale bezrobotne na lokalnym rynku pracy

Wśród bezrobotnych powiatu kutnowskiego osoby długotrwale bezrobotne stanowiły 58,7% ogółu zarejestrowanych, było ich 2 026 osób (kobiet – 1 285). Długotrwale bezrobotni zamieszkujący teren miasta Kutno stanowili 32,9 % ogółu długotrwale bezrobotnych.

| | m. Kutno | Bedlno | Dąbrowice | Krośniewice | Krzyżanów | Kutno | Łanięta | Nowe Ostrowy | Oporów | Strzelce | Żychlin |
|------------------------|----------|--------|-----------|-------------|-----------|-------|---------|--------------|--------|----------|---------|
| ogółem | 1280 | 127 | 80 | 403 | 160 | 302 | 106 | 169 | 94 | 127 | 599 |
| Długotrwale bezrobotni | 666 | 62 | 43 | 269 | 102 | 186 | 62 | 96 | 56 | 67 | 413 |
| Udział | 52,03 | 48,82 | 53,75 | 66,75 | 63,75 | 61,59 | 58,49 | 56,8 | 59,57 | 52,76 | 68,95 |

Największy udział osób długotrwale bezrobotnych w ogólnej liczbie bezrobotnych w miesiącu wrześniu odnotowany został w gminach Kutno, Krośniewice, Żychlin oraz Krzyżanów. W ww. gminach długotrwale bezrobocie generowane jest przez osoby nie posiadające wykształcenia.

Kobiety na rynku pracy w powiecie kutnowskim

Na koniec września 2020 r. w ewidencji urzędu figurowały 2 002 kobiety, co stanowiło 58,0 % wszystkich zarejestrowanych. W liczbie tej tylko 343 osoby posiadały prawo do zasiłku, co stanowi 17,1 % wszystkich zarejestrowanych kobiet.

| Ogółem kobiet, w tym | do 30 roku życia | powyżej 50 roku życia | długotrwale bezrobotnych | zamieszkujących tereny wiejskie | niepełnosprawnych |
|----------------------|------------------|-----------------------|--------------------------|---------------------------------|-------------------|
| 2 002 | 599 | 329 | 1285 | 904 | 95 |

29,9 % kobiet zarejestrowanych w PUP w Kutnie nie ukończyła 30 roku życia, natomiast aż 64,2 % kobiet pozostających w rejestrach urzędu posiadało status osoby długotrwale bezrobotnej. 53,9 % zarejestrowanych kobiet oczekuje na pracę ponad 12 miesięcy.

| | ogółem | Czas oczekiwania na pracę | | | | |
|-------------------|--------|---------------------------|----------|----------|-----------|-----------------|
| | | Do 1 m-ca | 1-3 m-cy | 3-6 m-cy | 6-12 m-cy | Powyżej 12 m-cy |
| | 2 002 | 180 | 220 | 182 | 341 | 1079 |
| % do ogółu | 100 | 8,99 | 10,99 | 9,09 | 17,03 | 53,9 |

Jednym z istotnych czynników generujących bezrobocie jest wykształcenie. W grupie bezrobotnych kobiet osoby z wykształceniem wyższym stanowiły 13,34 %. Wśród bezrobotnych kobiet najliczniejsza grupa to osoby z wykształceniem gimnazjalnym, podstawowym i poniżej – 520 osoby, było to 25,97 % wszystkich bezrobotnych kobiet.

| Wykształcenie | Liczba kobiet | % |
|----------------------------------|---------------|-------------|
| Wyższe | 267 | 13,34 |
| Policealne i średnie zawodowe | 469 | 23,43 |
| Średnie ogólnokształcące | 344 | 17,18 |
| Zasadnicze zawodowe | 402 | 20,08 |
| Gimnazjalne/podstawowe i poniżej | 520 | 25,97 |
| Ogółem | 2 002 | 100% |

Doświadczenie zawodowe osób poszukujących pracy jest często czynnikiem decydującym o możliwości znalezienia zatrudnienia. Na koniec września 2020 r. najliczniejsza grupa to kobiety ze stażem do 1 roku – 547 osób, co stanowi 27,32 % ogółu zarejestrowanych kobiet. Porównywalna była również liczba kobiet legitymująca się stażem pracy od 1 roku do 5 lat – 524 osoby – 26,17 % kobiet.

| Staż pracy | Liczba kobiet | % |
|---|---------------|--------------|
| Kobiety bez stażu pracy | 302 | 15,08 |
| Kobiety ze stażem pracy do 1 roku | 547 | 27,32 |
| Kobiety ze stażem pracy od 1 do 5 lat | 524 | 26,17 |
| Kobiety ze stażem pracy od 5 do 10 lat | 291 | 14,54 |
| Kobiety ze stażem pracy od 10 do 20 lat | 236 | 11,79 |
| Kobiety ze stażem pracy od 20 do 30 lat | 73 | 3,65 |
| Kobiety ze stażem pracy 30 lat i więcej | 29 | 1,45 |
| Ogółem | 2 002 | 100 % |

Niepełnosprawni na rynku pracy

Na koniec września 2020 r. w ewidencji Powiatowego Urzędu Pracy w Kutnie zarejestrowane były 212 osób bezrobotnych z orzeczeniem o stopniu niepełnosprawności, w tym 95 kobiet. Osoby te stanowiły 6,1 % ogółu zarejestrowanych bezrobotnych.

| Ogółem osób z orzeczeniem o stopniu niepełnosprawności, w tym | do 30 roku życia | powyżej 50 roku życia | długotrwale bezrobotnych | Posiadające co najmniej jedno dziecko do 6 r. życia |
|---|------------------|-----------------------|--------------------------|---|
| 212 | 21 | 90 | 145 | 13 |

29,25 % osób bezrobotnych zarejestrowanych w PUP w Kutnie z orzeczeniem o stopniu niepełnosprawności jest w wieku 45-54 lata, natomiast tylko 6,6 % to osoby w wieku do 25 roku życia.

| Wiek osób bezrobotnych z orzeczeniem o stopniu niepełnosprawności | Liczba | % |
|---|------------|-------------|
| 18-24 lata | 14 | 6,6 |
| 25-34 lata | 18 | 8,49 |
| 35-44 lata | 55 | 25,94 |
| 45-54 lata | 62 | 29,25 |
| 55-59 lat | 36 | 16,98 |
| 60 lat i więcej | 27 | 12,74 |
| Ogółem | 212 | 100% |

Jednym z istotnych czynników generujących bezrobocie jest wykształcenie. W grupie osób bezrobotnych z orzeczeniem o stopniu niepełnosprawności osoby z wykształceniem wyższym stanowiły 6,6 %. Wśród tej grupy osób najliczniej zarejestrowane były osoby z wykształceniem zasadniczym zawodowym – 80 osób, było to 37,74 % oraz z wykształceniem gimnazjalnym/podstawowym i poniżej – 82 osoby, tj. 38,68 % ogółu.

| Wykształcenie osób bezrobotnych z orzeczeniem o stopniu niepełnosprawności | Liczba | % |
|---|---------------|-------------|
| Wyższe | 14 | 6,6 |
| Policealne i średnie zawodowe | 27 | 12,74 |
| Średnie ogólnokształcące | 9 | 4,25 |
| Zasadnicze zawodowe | 80 | 37,74 |
| Gimnazjalne i poniżej | 82 | 38,68 |
| Ogółem | 212 | 100% |

Na koniec września 2020 r. najliczniejsza grupa osób bezrobotnych z orzeczeniem o stopniu niepełnosprawności to osoby ze stażem pracy od 1 do 5 lat tj.42 osoby co stanowi 19,81 % z ogółu zarejestrowanych osób z niepełnosprawnościami. Najmniejsza grupa bezrobotnych z orzeczeniem o niepełnosprawności to osoby ze stażem powyżej 30 lat – 4,25 % ogółu bezrobotnych.

| Staż pracy osób bezrobotnych z orzeczeniem o stopniu niepełnosprawności | Liczba | % |
|--|---------------|-------------|
| Bez stażu pracy | 23 | 10,85 |
| Ze stażem pracy do 1 roku | 37 | 17,45 |
| Ze stażem pracy od 1 do 5 lat | 42 | 19,81 |
| Ze stażem pracy od 5 do 10 lat | 41 | 19,34 |
| Ze stażem pracy od 10 do 20 lat | 33 | 15,57 |
| Ze stażem pracy od 20 do 30 lat | 27 | 12,74 |
| Ze stażem pracy 30 lat i więcej | 9 | 4,25 |
| Ogółem | 212 | 100% |

Blisko 58,02 % zarejestrowanych osób bezrobotnych z orzeczeniem o stopniu niepełnosprawności oczekuje na pracę ponad 12 miesięcy.

| | ogółem | Czas oczekiwania na pracę | | | | |
|-------------------|--------|---------------------------|----------|----------|-----------|-----------------|
| | | Do 1 m-ca | 1-3 m-cy | 3-6 m-cy | 6-12 m-cy | Powyżej 12 m-cy |
| | 212 | 13 | 17 | 19 | 40 | 123 |
| % do ogółu | 100 | 6,13 | 8,02 | 8,96 | 18,87 | 58,02 |

III. Realizacja usług i instrumentów rynku pracy

Oferty pracy

Powiatowy Urząd Pracy w Kutnie we wrześniu 2020 r. pozyskał 788 oferty pracy. Zdecydowana większość ofert pracy 95,4 % (752 ofert) zgłoszona została przez zakłady pracy z sektora prywatnego. Wśród ofert pracy zgłoszonych do urzędu było 42 stanowiska pracy subsydiowanej, w tym 12 miejsc aktywizacji zawodowej w formie stażu.

| Miesiąc 2020 rok | Ogółem | Praca niesubsydiowana w tym: | | Subsydia | EURES |
|---------------------|-------------|--|--------------------------|------------|------------|
| | | Oferty pracy dot. zatrudnienie cudzoziemców | Pozostałe ofert pracy | | |
| Styczeń | 248 | 195 | 27 | 26 | 44 |
| Luty | 433 | 275 | 16 | 142 | 29 |
| Marzec | 407 | 248 | 48 | 111 | 17 |
| Kwiecień | 568 | 505 | 50 | 13 | 0 |
| Maj | 526 | 455 | 46 | 25 | 0 |
| Czerwiec | 709 | 567 | 85 | 57 | 0 |
| Lipiec | 687 | 532 | 71 | 84 | 7 |
| Sierpień | 894 | 725 | 99 | 70 | 39 |
| Wrzesień | 788 | 682 | 64 | 42 | 11 |
| Ogółem | 4472 | 3502 | 442 | 528 | 136 |

Cudzoziemcy

| Miesiąc 2020 roku | Oświadczenia o powierzeniu pracy cudzoziemcom | Złożone wnioski dot. zezwolenia na zatrudnienie cudzoziemców |
|-------------------|---|--|
| Styczeń | 503 | 17 |
| Luty | 474 | 17 |
| Marzec | 366 | 64 |
| Kwiecień | 134 | 6 |
| Maj | 230 | 19 |
| Czerwiec | 320 | 34 |
| Lipiec | 304 | 19 |
| Sierpień | 343 | 15 |
| Wrzesień | 525 | 20 |
| Łącznie | 3199 | 211 |

Wykaz oświadczeń o powierzeniu pracy cudzoziemcom, zarejestrowanych w PUP w Kutnie z podziałem na poszczególne kraje.

| Miesiąc 2020 r. | Białoruś | Rosja | Ukraina | Mołdawia | Gruzja | Armenia | Razem |
|-----------------|-----------|----------|-------------|-----------|------------|----------|-------------|
| Styczeń | 4 | 1 | 432 | 5 | 61 | 0 | 503 |
| Luty | 4 | 0 | 381 | 5 | 84 | 0 | 474 |
| Marzec | 2 | 0 | 288 | 5 | 71 | 0 | 366 |
| Kwiecień | 0 | 0 | 76 | 1 | 57 | 0 | 134 |
| Maj | 2 | 0 | 214 | 3 | 11 | 0 | 230 |
| Czerwiec | 3 | 0 | 296 | 4 | 17 | 0 | 320 |
| Lipiec | 1 | 4 | 279 | 3 | 16 | 1 | 304 |
| Sierpień | 20 | 1 | 308 | 7 | 7 | 0 | 343 |
| Wrzesień | 8 | 2 | 457 | 14 | 44 | 0 | 525 |
| Razem | 44 | 8 | 2731 | 47 | 368 | 1 | 3199 |

Instrumenty Rynku Pracy

We wrześniu 2020 roku w ramach subsydiowanych form wsparcia PUP w Kutnie zaktywizował 47 osób bezrobotnych, w tym:

| Formy aktywizacji | Ilość osób zaktywizowanych w sierpniu 2020 r. | % ogółu | Ilość osób od początku roku |
|---|---|------------|-----------------------------|
| Subsydia ogółem | 47 | 100 | 221 |
| Prace interwencyjne | 0 | 0 | 4 |
| Roboty publiczne | 37 | 78,72 | 128 |
| Refundacja kosztów zatrudnienia osoby bezrobotnej (w ramach doposażenia stanowiska pracy) | 4 | 8,51 | 45 |
| Działalność gospodarcza | 5 | 10,64 | 35 |
| Podjęcie pracy poza miejscem zamieszkania w ramach bonu na zasiedlenie | 1 | 2,13 | 7 |
| Refundacja zatrudnienia osoby do 30 roku życia | 0 | 0 | 2 |
| Staże* | 19 | X | 264 |

*staże nie są podjęciami pracy

Realizacja programów finansowanych ze środków unijnych

We wrześniu 2020 r. tut. urząd realizował programy:

1. POWER – program skierowany do osób do 30 roku życia.

W ramach programu zaktywizowaliśmy w formie:

- rozpoczęcie stażu – 13 osób, w tym 7 kobiet,
- podjęcie działalności gospodarczej – 3 osoby, w tym 1 kobieta,
- refundacja kosztów zatrudnienia osoby bezrobotnej (w ramach doposażenia stanowiska pracy) – 1 osoba, w tym 0 kobiet,
- bon na zasiedlenie – 1 osoba, w tym 0 kobiet.

| Forma aktywizacji | Ogółem w sierpniu | W tym kobiety | Od początku roku | W tym kobiety |
|---|-------------------|---------------|------------------|---------------|
| Staż | 13 | 7 | 139 | 100 |
| Działalność gospodarcza | 3 | 1 | 23 | 9 |
| Refundacja kosztów zatrudnienia osoby bezrobotnej (w ramach doposażenia stanowiska pracy) | 1 | 0 | 19 | 6 |
| Podjęcie pracy poza miejscem zamieszkania w ramach bonu na zasiedlenie | 1 | 0 | 8 | 5 |

2. RPO –program skierowany do osób po 30 roku życia.

W ramach programu zaktywizowaliśmy w formie:

- rozpoczęcie stażu – 2 osoby, w tym 2 kobiety,
- podjęcie działalności gospodarczej - 2 osoby, w tym 1 kobieta,
- refundacja kosztów zatrudnienia osoby bezrobotnej (w ramach doposażenia stanowiska pracy) – 3 osoby, w tym 2 kobiety.

| Forma aktywizacji | Ogółem w sierpniu | W tym kobiety | Od początku roku | W tym kobiety |
|---|-------------------|---------------|------------------|---------------|
| Staż | 2 | 2 | 75 | 41 |
| Refundacja kosztów zatrudnienia osoby bezrobotnej (w ramach doposażenia stanowiska pracy) | 3 | 2 | 17 | 8 |
| Działalność gospodarcza | 2 | 1 | 12 | 6 |

Realizacja działań podejmowanych przez Powiatowy Urząd Pracy w Kutnie w ramach Tarczy Antykryzysowej COVID – 19 w załączniku do niniejszego opracowania.

Sporządził:

Dariusz Wojciechowski