



POWIATOWY URZĄD PRACY W KUTNIE

ul. Wyszyńskiego 11, 99-300 Kutno, tel. (0-24) 355-70-50, 355-70-78

fax (024) 355-70-51, e-mail loku@praca.gov.pl

ANALIZA SYTUACJI NA LOKALNYM RYNKU PRACY W 2007 ROKU

1. Informacja o stanie i strukturze bezrobocia.

W końcu grudnia 2007 roku w powiecie kutnowskim zarejestrowanych było 7366 bezrobotnych. W porównaniu z końcem listopada 2007 roku odnotowano wzrost o 350 osób bezrobotnych, natomiast w porównaniu do analogicznego okresu ubiegłego roku oznacza to spadek liczby bezrobotnych o 1381 osób.

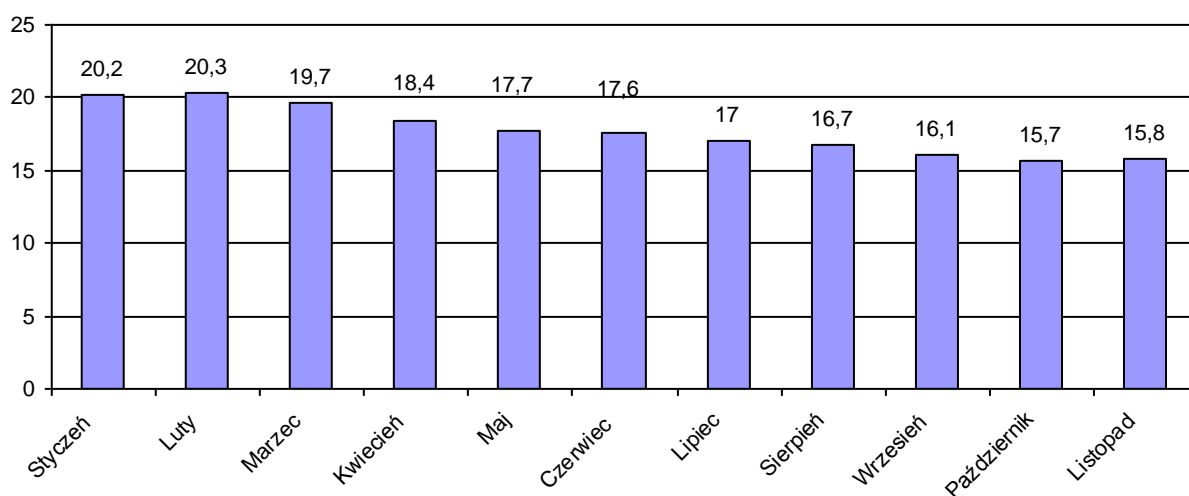
Na przestrzeni roku zarejestrowano 10 173 osób bezrobotnych a liczba osób wyłączonych z ewidencji wynosiła 11 554.

W końcu grudnia br. liczba zarejestrowanych kobiet wynosiła 4390 i stanowiła 59,6 % ogółu bezrobotnych.

Na dzień 31.12.2007r. w ewidencji Powiatowego Urzędu Pracy figurowało 1427 osób z prawem do zasiłku, co stanowi 19,4% ogółu bezrobotnych. Bezrobotne kobiety z prawem do zasiłku w liczbie 679 stanowiły 47,6,% ogółu bezrobotnych z prawem do zasiłku.

Stopa bezrobocia w powiecie kutnowskim na koniec listopada 2007r. ukształtowała się na poziomie 15,8% ludności czynnej zawodowo (w województwie – 11,3%, w kraju – 11,2%)

**Stopa bezrobocia w powiecie kutnowskim
w poszczególnych miesiącach**

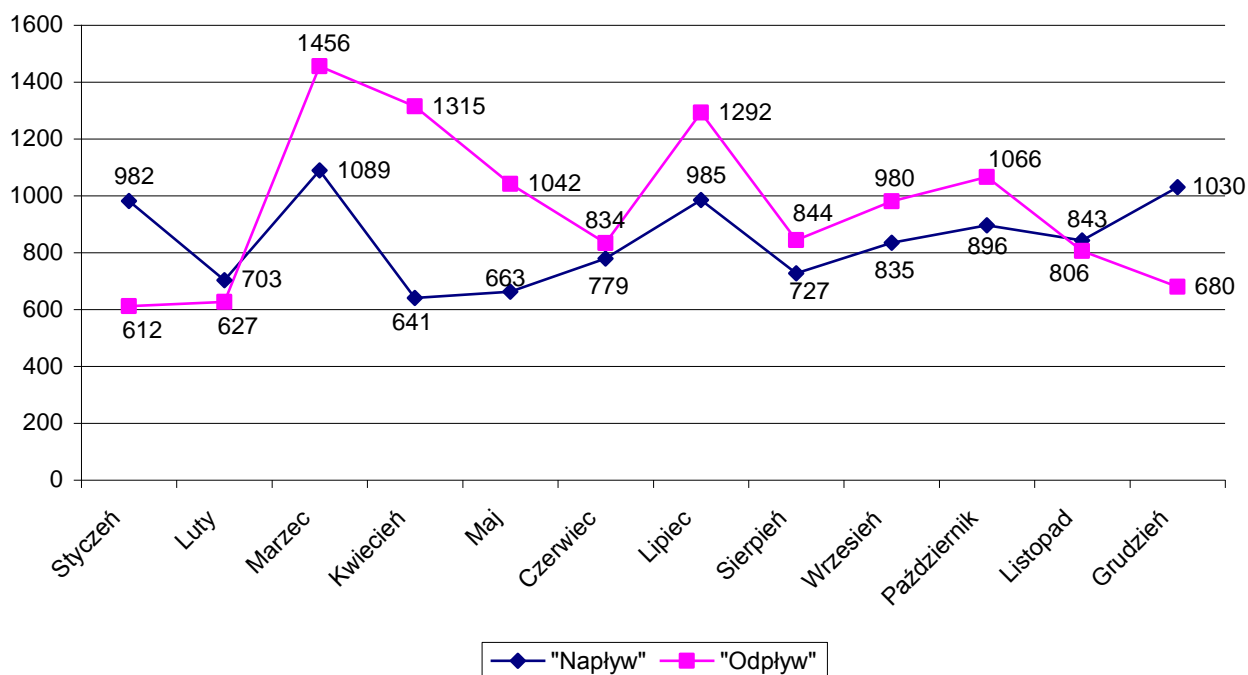


W grudniu br. Zarejestrowano 1030 osób, w tym 528 kobiet, a wyłączono z ewidencji w omawianym miesiącu 680 osób, w tym 364 kobiety.

**„Napływ” i „Odpływ” osób bezrobotnych
w poszczególnych miesiącach 2007 roku**

Miesiąc	Rejestracja osób bezrobotnych „Napływ”	Wyłączenia z ewidencji osób bezrobotnych „Odpływ”
Styczeń	982	612
Luty	703	627
Marzec	1089	1456
Kwiecień	641	1315
Maj	663	1042
Czerwiec	779	834
Lipiec	985	1292
Sierpień	727	844
Wrzesień	835	980
Październik	896	1066
Listopad	843	806
Grudzień	1030	680

"Napływ" i "Odływ" osób bezrobotnych w poszczególnych miesiącach 2007 roku



Bezrobotni zamieszkali na wsi

Liczba zarejestrowanych bezrobotnych zamieszkujących tereny wiejskie wynosiła 3240 osób. Osoby zamieszkałe na wsi stanowiły 44,0% ogółu bezrobotnych zarejestrowanych w Powiatowym Urzędzie Pracy w Kutnie. Z tej liczby 1795 osób to bezrobotne kobiety. Wśród omawianej populacji bezrobotnych 514 osób posiadało prawo do zasiłku, co stanowi 15,9% osób zamieszkałych na wsi.

Bezrobotni do 25 roku życia

Według stanu na 31.12.2007r. w ewidencji PUP figurowało 1338 osób do 25 roku życia, co stanowi 18,2% ogółu osób zarejestrowanych. W tej grupie wiekowej 791 osób to kobiety (59,1%). Liczba osób z prawem do zasiłku wynosiła 243, co stanowi 18,2% ogółu bezrobotnych w wieku do 25 lat.

Długotrwale bezrobotni

Na koniec miesiąca grudnia w ewidencji urzędu figurowało 5303 osoby długotrwale bezrobotne, co stanowi 72,0% ogółu osób zarejestrowanych. Kobiety w liczbie 3217 stanowiły

60,7%. Osoby z prawem do zasiłku występowały w liczbie 112, co stanowi 2,1% osób długotrwale bezrobotnych.

Bezrobotni do 50 roku życia

Na dzień 31.12.2007r. zarejestrowanych było 1627 osób powyżej 50 roku życia, stanowiły one 22,1% ogółu osób bezrobotnych. W tej grupie 792 osoby to kobiety (48,7%), Liczba osób z prawem do zasiłku w tej grupie wiekowej wynosiła 266 i stanowi to 16,3% ogółu bezrobotnych powyżej 50 roku życia.

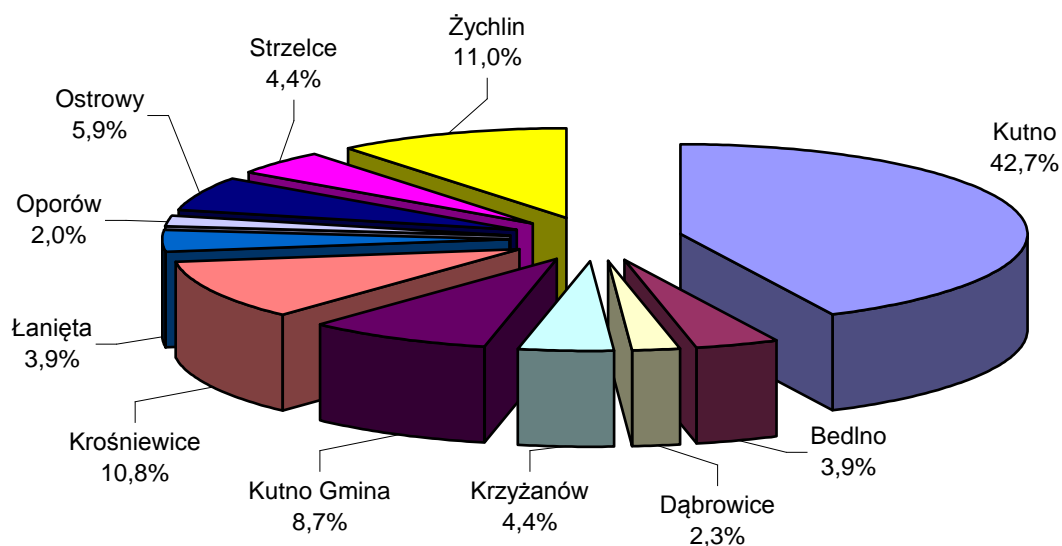
Dodatek aktywizacyjny

Liczba osób uprawnionych w końcu miesiąca sprawozdawczego do otrzymania dodatku aktywizacyjnego wynosi 131, w tym 48 kobiet.

**Liczba bezrobotnych w poszczególnych gminach
(stan na 31.12.2007r.).**

Lp	Gmina/ Miasto	Bezrobotni ogółem	Kobiety	Bezrobotni z prawem do zasiłku	Kobiety
1	Kutno	3147	1991	700	384
2	Bedlno	290	171	66	26
3	Dąbrowice	168	98	32	14
4	Krzyżanów	324	189	33	11
5	Kutno Gmina	642	361	89	36
6	Krośniewice	795	440	143	54
7	Łanięta	286	140	41	11
8	Oporów	146	67	31	11
9	Ostrowy	438	255	83	35
10	Strzelce	322	177	46	16
11	Żychlin	808	501	163	81
Ogółem		7366	4390	1427	679

Udział % bezrobotnych zarejestrowanych w PUP Kutno w poszczególnych gminach



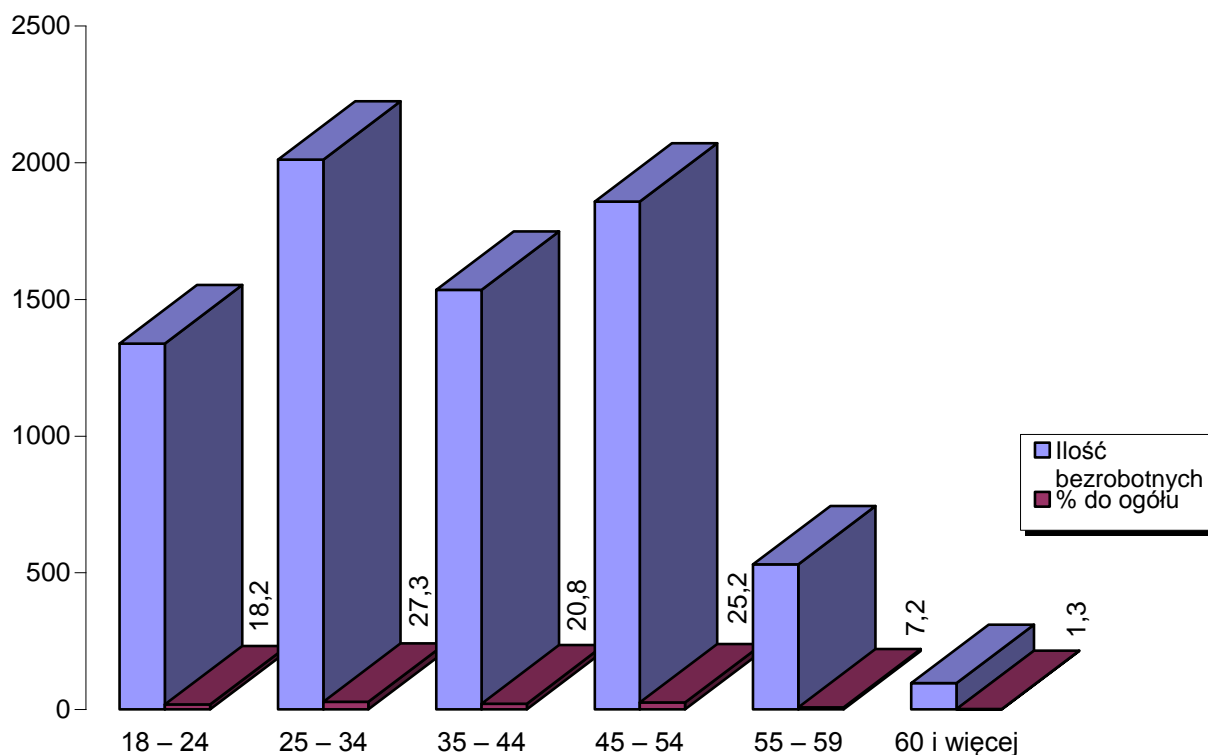
2.Struktura bezrobotnych

Bezrobotni według struktury wieku. Stan na 31.12.2007r.

Grupy wiekowe	Ilość bezrobotnych	% do ogółu	W tym kobiet
18 – 24	1338	18,2	791
25 – 34	2011	27,3	1334
35 – 44	1534	20,8	958
45 – 54	1857	25,2	1091
55 – 59	530	7,2	216
60 i więcej	96	1,3	
Ogółem	7366	100	4390

Wiek jest jednym z ważniejszych czynników decydujących o sytuacji jednostki na rynku pracy. W grudniu 2007 r. najliczniejszą grupę wśród zarejestrowanych bezrobotnych stanowiły osoby w przedziale wiekowym 25-34 lata (27,3% z ogółu)

Bezrobotni wg wieku



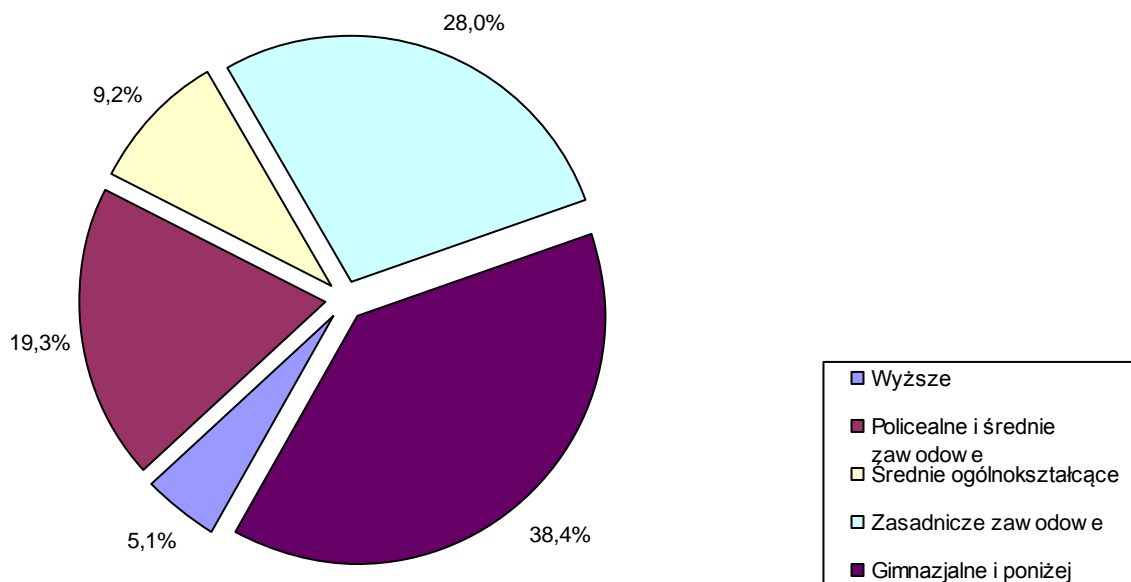
Bezrobotni wg grup wykształcenia:

Ważną cechą określającą szansę bezrobotnych na pozyskanie pracy jest wykształcenie. Kierunek i stopień zdobytego wykształcenia w istotny sposób określają status bezrobotnego oraz jego zdolności do szybkiego reagowania na zmieniające się potrzeby rynku pracy. W trudnej sytuacji na rynku pracy znajdują się osoby o niskich kwalifikacjach.

W y k s z t a ł c e n i e	Ilość osób	% do ogółu	W tym kobiet
Wyższe	374	5,1	256
Policealne i średnie zawodowe	1421	19,3	1031
Średnie ogólnokształcące	681	9,2	527
Zasadnicze zawodowe	2063	28,0	1117
Gimnazjalne i poniżej	2827	38,4	1459
Ogółem	7366	100	4390

Najwyższe w powiecie bezrobocie występuje w grupie osób z wykształceniem gimnazjalnym i poniżej 38,4% całej populacji wg stanu z końca grudnia 2007r. Drugą liczną grupę wśród pozostających bez pracy stanowią osoby z wykształceniem zasadniczym zawodowym (28,0% populacji).

Bezrobotni wg wykształcenia



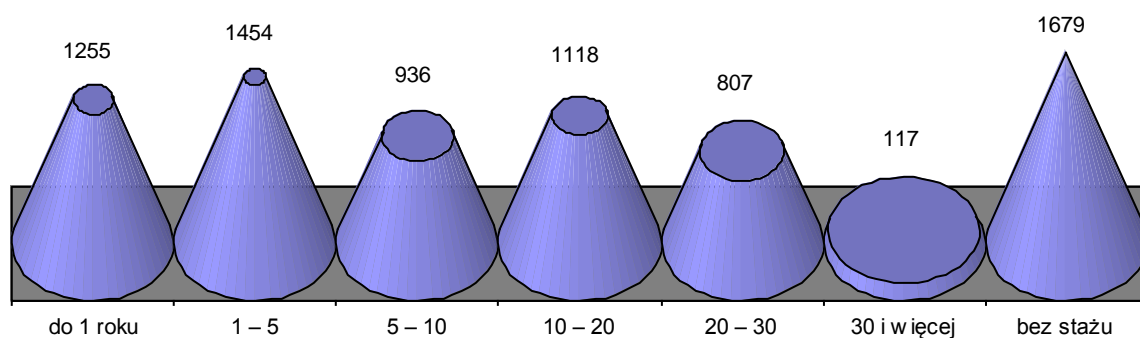
Liczba bezrobotnych wg stażu pracy

Staż pracy	Liczba bezrobotnych	W tym kobiet
do 1 roku	1255	793
1 – 5	1454	794
5 – 10	936	528
10 – 20	1118	628
20 – 30	807	336
30 i więcej	117	30
bez stażu	1679	1281
Ogółem	7366	4390

Kolejnym czynnikiem, obok wieku i wykształcenia, w znacznym stopniu decydującym o możliwościach znalezienia pracy jest doświadczenie zawodowe. Według tego kryterium najliczniejsze grupy wśród bezrobotnych zarejestrowanych w grudniu 2007 r. to: osoby bez stażu pracy oraz osoby ze stażem zawodowym do 1 roku – kategorie te obejmowały łącznie 2934 osoby, tj. blisko 39,8% populacji.

Praktyka wskazuje, że bezrobotni, którzy nigdy nie pracowali mają szczególne trudności ze znalezieniem zatrudnienia.

Bezrobotni wg stażu pracy

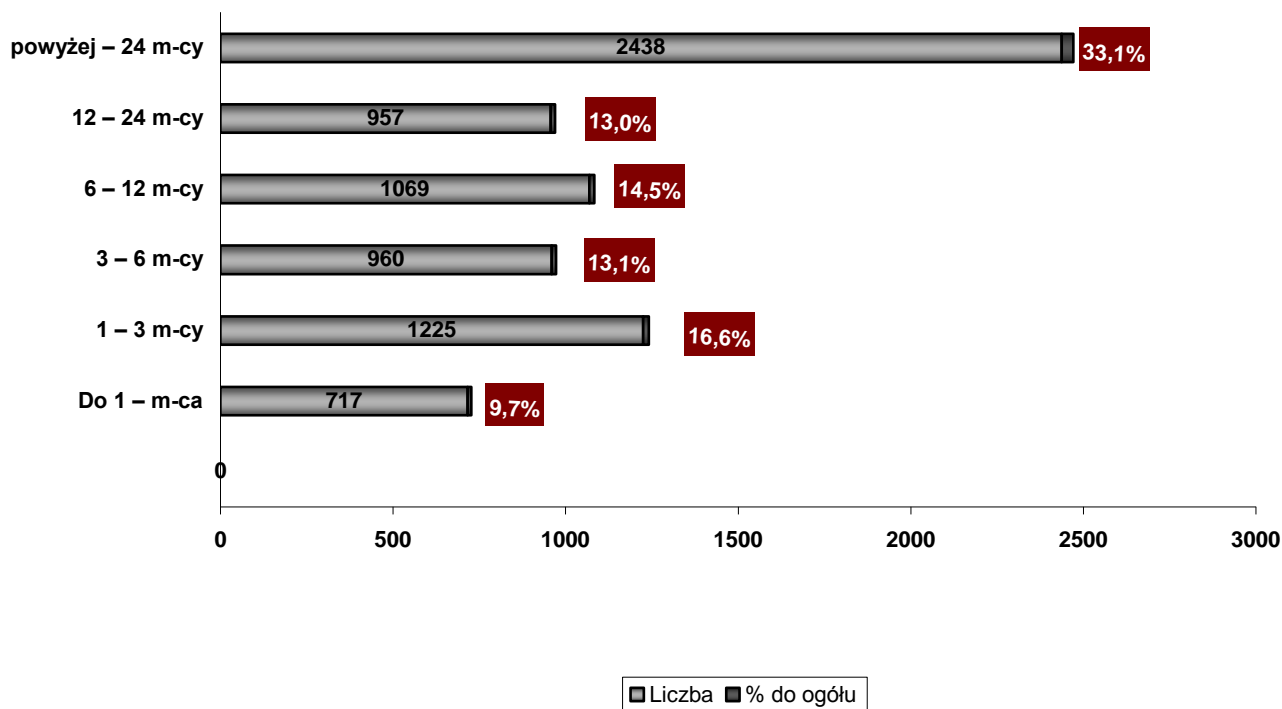


Liczba bezrobotnych – struktura procentowa wg czasu pozostawania bez pracy:

Innym ważnym czynnikiem strukturalizującym zbiorowość bezrobotnych jest czas pozostawania bez pracy, którego długość wpływa na fizyczną i psychiczną kondycję bezrobotnego oraz jego pozycję zawodową. Niejednokrotnie zbyt długi okres oczekiwania na pracę powoduje dezaktualizację kwalifikacji zawodowych. Na koniec grudnia 2007 roku największą grupę stanowili bezrobotni zarejestrowani powyżej 12 miesięcy. Grupa ta liczyła 3395 osób, tj. 46,1% rejestrowanego bezrobocia w powiecie.

Czas oczekiwania na pracę	Liczba Bezrobotnych	% do ogółu	W tym kobiet
Do 1 – m-ca	717	9,7	327
1 – 3 m-cy	1225	16,6	608
3 – 6 m-cy	960	13,1	502
6 – 12 m-cy	1069	14,5	617
12 – 24 m-cy	957	13,0	584
powyżej – 24 m-cy	2438	33,1	1752
Ogółem	7366	100	4390

Bezrobotni wg czasu pozostawania bez pracy



Niepełnosprawni

Aktualnie w ewidencji Powiatowego Urzędu Pracy figuruje 435 osób niepełnosprawnych (stanowi to 5,9% ogółu bezrobotnych), w tym 215 kobiet. W tej grupie 112 osób zarejestrowanych jest jako poszukujące pracy, w tym 54 kobiety.

Liczba osób bezrobotnych niepełnosprawnych wynosi 323, w tym 161 kobiet. Spośród tej grupy 80 osób posiada prawo do zasiłku.

3. Działania Urzędu Pracy na lokalnym rynku pracy

Oferty pracy

W 2007 roku Powiatowy Urząd Pracy pozyskał 6647 ofert pracy, w tym 3100 ofert pracy wymagało subsydiowania. Zakłady pracy z sektora publicznego zgłosiły 2187 ofert pracy.

Wg stanu na koniec grudnia br. PUP dysponował 182 ofertami pracy, w tym:

- 9 dla osób niepełnosprawnych,
- 46 dla osób w okresie do 12 m-cy od dnia ukończenia nauki.

Jednym z istotnych działań wpływających na aktywizację zawodową bezrobotnych i poszukujących pracy jest pozyskiwanie wolnych miejsc pracy poprzez utrzymywanie przez pośredników stałych kontaktów z pracodawcami. W 2007 roku pośrednicy skontaktowali się z 3380 pracodawcami.

W omawianym okresie urząd dysponował głównie ofertami:

- Handlowiec,
- Pracownik administracyjny,
- Pracownik biurowy,
- Sprzedawca,
- Szwaczka,
- Monter rowerów i wózków,
- Kierowca samochodu ciężarowego,
- Robotnik gospodarczy,
- Robotnik budowlany,
- Pakowacz,
- Robotnik pomocniczy w przemyśle przetwórczym,
- Robotnik magazynowy.

Na rynku kutnowskim funkcjonują przede wszystkim firmy prowadzące działalność handlową i usługową, są to firmy zatrudniające do 5 pracowników.

Wysoki udział kosztów stałych oraz zbyt powolny wzrost gospodarczy nie stwarzają możliwości większego zatrudnienia w tych firmach.

Przodujące w wielkości zatrudnienia są przedsiębiorstwa produkcyjno- przemysłowe. Niestety stanowią one jedynie niski procent działających w naszym powiecie podmiotów gospodarczych.

Podjęcia pracy

Na przestrzeni całego roku Powiatowy Urząd Pracy wyłączył z ewidencji bezrobotnych 11 554 osoby, w tym:

1. podjęcia pracy 6433 osoby, w tym:

- praca niesubsydiowana – 5001 osób
- praca subsydiowana - 1432, z tego:

- prace interwencyjne – 70 osób,
 - roboty publiczne – 1053 osoby,
 - podjęcia działalność gospodarcza – 181 osób,
 - podjęcia pracy w ramach refundacji kosztów zatrudnienia bezrobotnego – 128 osób,
1. rozpoczęcia szkolenia – 286 osób
 2. rozpoczęcia stażu – 524 osoby
 3. rozpoczęcia przygotowania zawodowego w miejscu pracy – 231 osób
 4. rozpoczęcie pracy społecznie użytecznej – 734 osoby
 5. niepotwierdzeni gotowości do pracy – 2379 osób
 6. dobrowolnej rezygnacji ze statusu bezrobotnego – 144 osoby
 7. podjęcie nauki – 21 osób
 8. ukończenia 60/65 lat – 26 osób
 9. nabycia praw emerytalnych lub rentowych – 38 osób
 10. nabycia praw do świadczenia przedemerytalnego – 28 osób
 11. inne – 710 osób

Zwrot kosztów dojazdu i zakwaterowania – Urząd Pracy może dokonywać przez okres do 12 miesięcy zwrotu z FP części lub całości kosztów zakwaterowania i kosztów dojazdu do pracy osobie, która na podstawie skierowania podjęła zatrudnienie, staż lub szkolenie poza miejscem stałego zamieszkania.

Z możliwości tych w 2007 roku skorzystały 748 osób, w tym:

- zwrot kosztów dojazdu – 745 osób,
- zwrot kosztów zakwaterowania – 3 osoby.

Szkolenia bezrobotnych

Powiatowy Urząd Pracy w Kutnie w 2007 roku realizował zadania w zakresie szkoleń na zasadach:

I. Pod uprawdopodobnienie zatrudnienia – oświadczenie pracodawcy o zamiarze powierzenia odpowiedniej pracy po odbytych szkoleniu

Z tej formy pomocy skorzystało **56 osób bezrobotnych** zarejestrowanych w urzędzie, które pozyskały deklaracje od przedsiębiorców, że zostaną zatrudnieni w ramach stosunku pracy po ukończeniu szkoleń i zdobyciu uprawnień zawodowych. Największym zainteresowaniem wśród szkoleń indywidualnych cieszyły się kursy:

- Prawo jazdy kat. B+E,C, C+E, D,
- Operator sprzętu ciężkiego: koparko-ładowarek, walca drogowego
- Operator narzędzi udarowych,
- Operator zagęszczarek i ubijaków wibracyjnych,
- Szkolenie dla kandydatów na instruktorów,
- Programowanie obrabiarek sterowanych numerycznie CNC,
- Szkolenie dla kierowców w zakresie przewozu rzeczy i osób ,
- Kurs fryzjerski,
- Kurs kwalifikacyjny szeregowych Państwowej Straży Pożarnej,
- Obsługa żurawi samojezdnych,
- Kasjer złotowy i walutowy,
- Spawanie metodą MAG-135 i MIG-131,
- Napełnianie zbiorników pojazdów samochodowych zasilanych gazem skroplonym LPG,

II. Szkolenia grupowe z inicjatywy Urzędu dla osób dla bezrobotnych finansowane ze środków Funduszu Pracy 2007 .

W wyniku ogłoszonych i rozstrzygniętych procedur przetargowych w 2007 rozpoczęły się niżej wymienione kierunki szkoleń grupowych:

1. Kierowca wózków jezdniowych z napędem silnikowym - 30 osób,
2. Podstawy obsługi komputera i kas fiskalnych – 20 osób,
3. Spawanie metodą MAG-135 - 40 osób,
4. Sprzedawca z obsługą kas fiskalnych, urządzeń sklepowych. Praktyczne aspekty realizacji zasad GHP/GMP oraz fakturowanie komputerowe - 30 osób,
5. Nowoczesna szwaczka - 10 osób,
6. Murarz-tylnik - 20 osób,
7. Pracownik hurtowni z uprawnieniami na wózki jezdniowe z napędem silnikowym – 30 osób,
8. Podstawy języka angielskiego – 30 osób,

9. Sprzedawca z obsługą kas fiskalnych - 20 osób.

Łącznie w 2007r. objętych usługą szkolenia zostało 286 osób bezrobotnych ze środków Funduszu Pracy.

Poradnictwo zawodowe

Poradnictwo zawodowe i informacja zawodowa to usługi rynku pracy polegające na udzielaniu *bezrobotnym i poszukującym pracy* pomocy w wyborze odpowiedniego zawodu i miejsca zatrudnienia, w szczególności na:

- udzielaniu informacji o zawodach, rynku pracy oraz możliwościach szkolenia i kształcenia,
- udzielaniu porad z wykorzystaniem standaryzowanych metod ułatwiających wybór zawodu, zmianę kwalifikacji, podjęcie lub zmianę zatrudnienia,
- inicjowaniu, organizowaniu i prowadzeniu grupowych porad zawodowych dla bezrobotnych i poszukujących pracy;

pracodawcom pomocy w doborze kandydatów do pracy, a szczególności na udzielaniu informacji i doradztwie w tym zakresie;

młodzieży szkolnej na udzielaniu informacji na temat możliwości edukacyjnych poprzez organizację zajęć z zakresu orientacji i preorientacji zawodowej.

W 2007r. udzielono 2544 porad 1625 osobom (w tym 867 kobietom), w spotkaniach grupowych uczestniczyło 68 osób. Efektem pracy doradców zawodowych było podjęcie przez 948 osób pracy, 271 osób ukończyło szkolenie zawodowe, 119 objętych zostało zajęciami aktywizacyjnymi.

Problemy z którymi zgłaszali się klienci dotyczyły głównie braku umiejętności poszukiwania pracy. Ponadto wielu klientów zamierzało uzupełnić wiadomości i umiejętności zawodowe. Po określeniu potrzeb, celów zawodowych i analizie lokalnego rynku pracy doradcy pomagali w konstruowaniu planów działania związanych z procesem poszukiwania pracy lub podjęciem szkolenia.

W 2007 r. w tut. PUP usługi poradnictwa zawodowego skierowano również do beneficjentów Projektu EFS w ramach sektorowego Programu Operacyjnego Rozwój Zasobów Ludzkich 2004 – 2006 działanie 1.2 “Pierwsze doświadczenie zawodowe” i 1.3 “Nowy zawód” (tj. staż i przygotowanie zawodowe).

Zgodnie z założeniami w/w projektów, doradcy zawodowi stosowali zarówno indywidualne jak i grupowe formy doradztwa zawodowego mające na celu dobór odpowiednich kandydatów do pozyskanych ofert pracy, a także przygotowanie do wejścia na rynek pracy, nabycie umiejętności pozazawodowych (techniki autoprezentacji, właściwe poruszanie się w obszarze rynku pracy, itp.).

Działania doradcy skierowane były także do osób bezrobotnych, które zamierzają podjąć działalność gospodarczą. Zadaniem doradcy było głównie określenie preferencji i predyspozycji zawodowych oraz poziom cech przedsiębiorczych klienta, także jego przygotowanie i plany w zakresie planowanego przedsięwzięcia. W procesie doradczym, w celu zebrania koniecznych informacji wykorzystano wywiad zawodowy oraz narzędzia testowe m.in.: „Test do samooceny”, „Ty jako przedsiębiorca – autoanaliza”, „Czy ja się do tego nadaję – kwestionariusz samooceny”. Doradca zawodowy ponadto świadczył pomoc w zakresie poszukiwania pracy z zastosowaniem technik komputerowych (m.in.: wyszukiwanie ofert pracy przez internet, sporządzanie dokumentów aplikacyjnych, wyszukiwanie informacji o potencjalnych pracodawcach – w ramach przygotowania do rozmowy kwalifikacyjnej, itp.) dzięki sali wyposażonej w komputery i przeznaczonej dla potrzeb osób poszukujących pracy.

W minionym roku 322 osób zainteresowanych było indywidualną informacją zawodową w ramach, której klienci uzyskiwali wiadomości nt. lokalnego rynku pracy, kolejnych inwestycji w ŁSSE, organizowanych szkoleń przez PUP i inne jednostki itp.

W ramach usługi polegającej na pomocy pracodawcom w znalezieniu odpowiednich pracowników na wskazane stanowisko pracy doradca zawodowy na podstawie analizy bazy danych kandydatów spełniających warunki i na podstawie zgłoszeń osób zainteresowanych oferowanymi stanowiskami wybrał grupę osób do rozmów kwalifikacyjnych z pracodawcą. Następnie praca doradcy zawodowego skupiała się na pomocy zainteresowanym w zredagowaniu dokumentów aplikacyjnych i przygotowaniu do rozmów kwalifikacyjnych.

W ramach w/w usługi w czwartym kwartale 2007r. Powiatowy Urząd Pracy w Kutnie zorganizował w siedzibie Urzędu akcję promocyjną pt. „ZOSTAŃ POLICJANTEM”. Powyższe działania miały na celu zainteresowanie potencjalnych kandydatów do podjęcia służby w Policji. Pracownicy Sekcji Doboru Wydziału Kadr i Szkolenia Komendy Wojewódzkiej Policji z Łodzi przedstawili zasady ubiegania się o służbę w Policji, podczas prezentacji multimedialnej został przedstawiony test sprawnościowy dla kandydatów do służby w Policji i test „Harwardzki” dla kandydatów do odbycia zastępczej służby w szeregach Policji. Wysłuchaniem prezentacji zainteresowanych było 78 osób.

Doradcy zawodowi czynnie uczestniczyli w naborze osób do udziału w projekcie „Praca dla aktywnych”, który to projekt realizowany był przez Młodzieżowe Centrum Kariery OHP w Kutnie i miał pomóc osobom bezrobotnym do 25 roku życia w aktywizacji zawodowej.

W 30 spotkaniach z zakresu preorientacji i orientacji zawodowej, podczas których wykorzystano katalogi, ulotki i filmy zawodoznawcze oraz testy zainteresowań i preferencji zawodowych, wzięło udział 641 uczniów. Udział w zajęciach, po dokonaniu bilansu wiedzy i umiejętności, pozwolił młodzieży na głębszą analizę, często również na weryfikację planów związanych z wyborem dalszej drogi edukacyjnej.

POMOC W AKTYWNYM POSZUKIWANIU PRACY

Pomoc w aktywnym poszukiwaniu pracy polega na przygotowaniu bezrobotnych i poszukujących pracy do lepszego radzenia sobie w poszukiwaniu i podejmowaniu zatrudnienia, a w szczególności przez uczestnictwo w szkoleniu z zakresu umiejętności poszukiwania pracy, uczestnictwo w zajęciach aktywizacyjnych, dostęp do informacji baz danych służących uzyskaniu umiejętności poszukiwania pracy i samozatrudniania.

Zajęcia aktywizacyjne w Klubie Pracy dotyczyły szczegółowych zagadnień przydatnych bezrobotnym lub poszukującym pracy w uzupełnianiu ich wiedzy i umiejętności potrzebnych do aktywnego poszukiwania pracy, są one realizowane w formie warsztatów aktywizacyjnych.

Celem zajęć aktywizacyjnych pt. „Przedsiębiorczość” w Klubie Pracy było wyszukiwanie, rozwijanie i kształcenie u uczestników cech i postaw przedsiębiorczych. W zajęciach uczestniczyły 123 osoby, które zamierzały otworzyć swoją działalność gospodarczą a więc chciały pracować na własny rachunek, korzystając z dotacji Powiatowego Urzędu Pracy w Kutnie, 114 takich osób w ciągu 1 m-ca od ukończenia zajęć zostało wykreślonych z ewidencji PUP z powodu rozpoczęcia działalności gospodarczej.

Uczestnicy warsztatów aktywizacyjnych dokonywali krytycznej oceny własnej postawy oraz umiejętności niezbędnych do podjęcia działalności gospodarczej. Analizowali wady i zalety podejmowanego przez siebie przedsięwzięcia oraz dyskutowali o pomysłach na własny biznes. Prowadzący zajęcia dokonywał doboru metod szkoleniowych: burza mózgów, ćwiczenia grupowe, miniwykład, dyskusja oraz korzystał ze sprzętu multimedialnego w celu wyświetlenia niezbędnych materiałów, potrzebnych do zrozumienia tematu zajęć oraz wykorzystywał sprzęt biurowy oraz narzędzia biurowe w celu urozmaicenia prowadzonych zajęć.

Każdy uczestnik otrzymywał pakiet szkoleniowy „etapy rejestrowania działalności gospodarczej” oraz dodatkowe materiały z przebiegu zajęć aktywizacyjnych.

Zajęcia aktywizacyjne kończyły się otrzymaniem zaświadczeń potwierdzających uczestnictwo w warsztatach pn. „Przedsiębiorczość”.

POZOSTAŁE DZIAŁANIA DZIAŁU USŁUG RYNKU PRACY

Poza standardowymi działaniami specjaliści działu w 2007r. wykonywali szereg dodatkowych zadań np.:

- **przygotowanie materiałów dot. lokalnego rynku pracy, szans i możliwości podjęcia pracy, sytuacji absolwentów na kutnowskim rynku, nowych kierunków kształcenia na Konferencję Powiatową**
- **aktywny udział w opracowywaniu projektów rozporządzeń w sprawie standardów usług oraz warunków prowadzenia przez publiczne służby zatrudnienia usług**

Pracownicy reprezentują Urząd w szeregu konferencjach i szkoleniach np. w 2007r. były to:

- „Konferencja Wojewódzka pod patronatem Marszałka Województwa Łódzkiego nt. Zadania edukacji w kontekście potrzeb rynku pracy w woj. łódzkim,
- Szkolenie „Standardy usług rynku pracy i warunki ich realizacji”,
- Kurs „Prawo pracy a usługi rynku pracy – Specyfika Publicznych Służb Zatrudnienia”
- Kurs „Efektywna rekrutacja, metody selekcyjne, analiza kompetencji”
- Szkolenie „Lider Klubu Pracy”
- Szkolenie „Umiejętności przeprowadzania zajęć grupowych”

Wiedza zdobyta na w/w kursach, szkoleniach i konferencjach pozwala pracownikom działu pełniej realizować zadania zawarte w standardach usług z zakresu pośrednictwa, poradnictwa zawodowego oraz szkoleń bezrobotnych.

Osoby poszukujące pracy.

Na dzień 31.12.2007r.. liczba osób zarejestrowanych w urzędzie, jako poszukujące pracy wynosiła 169 osób, w tym 89 kobiet.

5. Zawody i specjalności wg wybranych grup*

Zawody i specjalności	Zarejestrowani bezrobotni	
	Ogółem	Kobiety
Ekonomista	56	42
Pozostali specjaliści ds. ekonomicznych	34	29
Pedagog	46	40
Specjalista administracji publicznej	43	32
Technik elektryk	54	11
Technik elektronik	46	8
Technik mechanik	186	23
Technik technologii odzieży	30	30
Technik ogrodnik	48	37
Technik rolnik	78	56
Technik żywienia i gospodarstwa domowego	85	73
Handlowiec	74	65
Asystent ekonomiczny	316	284
Pracownik administracyjny	43	38
Pracownik biurowy	64	60
Kucharz	227	197
Sprzedawca	381	358
Rolnik upraw mieszanych	55	37
Rolnik upraw polowych	47	30
Rolnik produkcji roślinnej i zwierzęcej	55	39
Murarz	100	0
Malarz budowlany	51	3
Ślusarz	114	7
Tokarz	97	21
Mechanik samochodów osobowych	98	0
Mechanik maszyn i urządzeń przemysłowych	71	6
Elektromechanik elektrycznych przyrządów pomiarowych	42	21
Monter elektronik – układy elektroniczne automatyki przemysłowej	56	50

Cukiernik	40	27
Piekarz	42	27
Krawiec	107	105
Szwaczka	89	88
Monter podzespołów i zespołów elektronicznych	46	43
Sprzątaczką	61	61
Robotnik gospodarczy	123	56
Robotnik placowy	30	10
Robotnik budowlany	34	0
Robotnik pomocniczy w przemyśle przetwórczym	61	38

*** tabela dotyczy bezrobotnych zarejestrowanych w Urzędzie, powyżej 30 osób w wybranych grupach zawodowych na dzień 31.12.2007r.**