
**ANALIZA
SYTUACJI NA LOKALNYM RYNKU PRACY
W II KWARTALE 2008r**

1. Informacja o stanie i strukturze bezrobocia.

W końcu czerwca 2008 roku w powiecie kutnowskim zarejestrowanych było 6394 bezrobotnych. W porównaniu z końcem maja 2008 roku odnotowano spadek o 436 osób bezrobotnych, natomiast w porównaniu do analogicznego okresu ubiegłego roku oznacza to spadek liczby bezrobotnych o 1324 osoby.

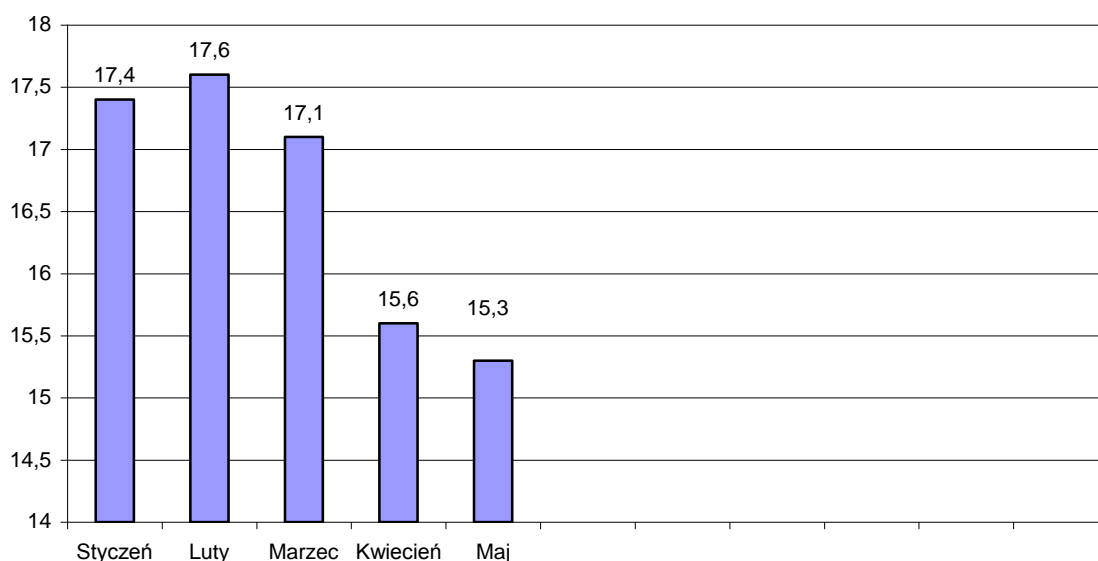
Na przestrzeni II kwartału zarejestrowano 1777 osób bezrobotnych a liczba osób wyłączonych z ewidencji wynosiła 3159.

W końcu czerwca br. liczba zarejestrowanych kobiet wynosiła 3791 i stanowiła 59,3 % ogółu bezrobotnych.

Na dzień 30.06.2008r. w ewidencji Powiatowego Urzędu Pracy figurowało 1277 osób z prawem do zasiłku, co stanowi 20,0% ogółu bezrobotnych. Bezrobotne kobiety z prawem do zasiłku w liczbie 645 stanowiły 50,5% ogółu bezrobotnych z prawem do zasiłku.

Stopa bezrobocia w powiecie kutnowskim na koniec maja 2008r. ukształtowała się na poziomie 15,3% ludności czynnej zawodowo (w województwie – 10,2%, w kraju – 10,0%).

**Stopa bezrobocia w powiecie kutnowskim
w poszczególnych miesiącach**

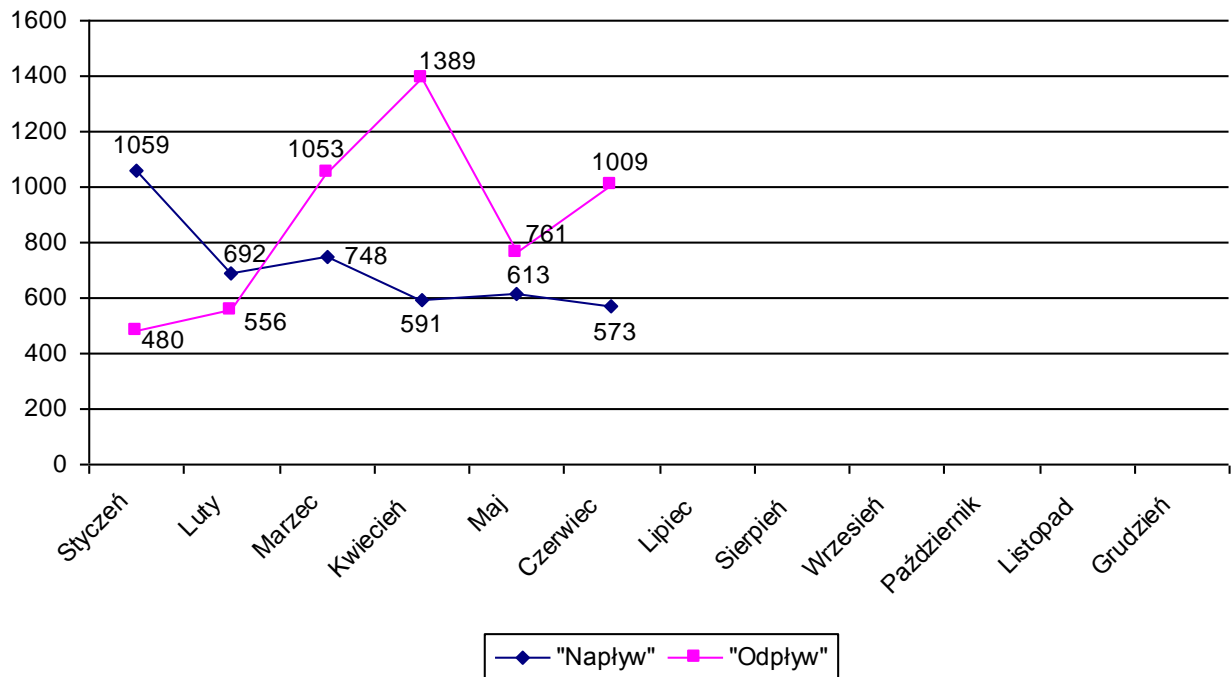


W czerwcu br. zarejestrowano 573 osoby, w tym 290 kobiet, a wyłączono z ewidencji w omawianym miesiącu 1009 osób, w tym 520 kobiet.

**„Napływ” i „Odpływ” osób bezrobotnych
w poszczególnych miesiącach 2008 roku**

Miesiąc	Rejestracja osób bezrobotnych „Napływ”	Wyłączenia z ewidencji osób bezrobotnych „Odpływ”
Styczeń	1059	480
Luty	692	556
Marzec	748	1053
Kwiecień	591	1389
Maj	613	761
Czerwiec	573	1009

"Napływ" i "Odływ" osób bezrobotnych w poszczególnych miesiącach 2008 roku



Bezrobotni zamieszkali na wsi

Liczba zarejestrowanych bezrobotnych zamieszkujących tereny wiejskie wynosiła 2782 osoby. Osoby zamieszkałe na wsi stanowiły 43,5% ogółu bezrobotnych zarejestrowanych w Powiatowym Urzędzie Pracy w Kutnie. Z tej liczby 1556 osób to bezrobotne kobiety. Wśród omawianej populacji bezrobotnych 476 osób posiadało prawo do zasiłku, co stanowi 17,1% osób zamieszkałych na wsi.

Bezrobotni do 25 roku życia

Według stanu na 30.06.2008r. w ewidencji PUP figurowało 1239 osób do 25 roku życia, co stanowi 19,4% ogółu osób zarejestrowanych. W tej grupie wiekowej 723 osoby to kobiety (58,4%). Liczba osób z prawem do zasiłku wynosiła 208, co stanowi 16,8% ogółu bezrobotnych w wieku do 25 lat.

Długotrwale bezrobotni

Na koniec miesiąca czerwca w ewidencji urzędu figurowało 4377 osoby długotrwale bezrobotne, co stanowi 68,5% ogółu osób zarejestrowanych. Kobiety w liczbie 2727 stanowiły 62,3%. Osoby z prawem do zasiłku występowały w liczbie 74 co stanowi 1,7% osób długotrwale bezrobotnych.

Bezrobotni do 50 roku życia

Na dzień 30.06.2008r. zarejestrowanych było 1359 osób powyżej 50 roku życia, stanowiły one 21,3% ogółu osób bezrobotnych. W tej grupie 644 osoby to kobiety (47,4%), Liczba osób z prawem do zasiłku w tej grupie wiekowej wynosiła 238 i stanowi to 17,5% ogółu bezrobotnych powyżej 50 roku życia.

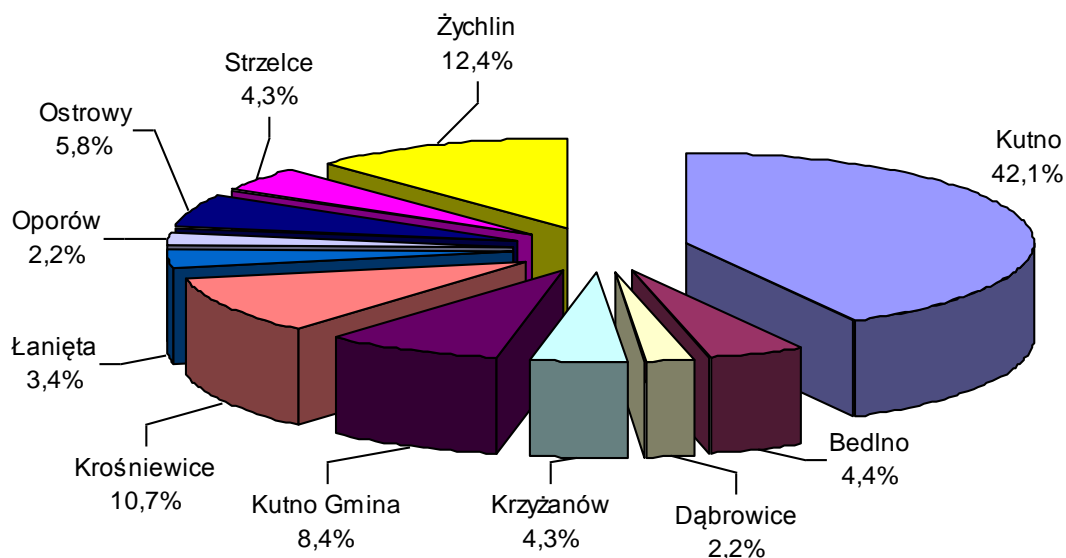
Dodatek aktywizacyjny

Liczba osób uprawnionych w końcu miesiąca sprawozdawczego do otrzymania dodatku aktywizacyjnego wynosi 165, w tym 63 kobiety.

**Liczba bezrobotnych w poszczególnych gminach
(stan na 30.06.2008r.).**

Lp	Gmina/ Miasto	Bezrobotni ogółem	Kobiety	Bezrobotni z prawem do zasiłku	Kobiety
1	Kutno	2689	1647	600	339
2	Bedlno	283	169	58	27
3	Dąbrowice	138	79	21	8
4	Krzyżanów	274	179	39	19
5	Kutno Gmina	535	299	93	43
6	Krośniewice	683	387	131	52
7	Łanięta	216	110	28	9
8	Oporów	141	72	36	15
9	Ostrowy	373	210	57	26
10	Strzelce	272	153	43	14
11	Żychlin	790	486	171	93
Ogółem		6394	3791	1277	645

**Udział % bezrobotnych zarejestrowanych w PUP Kutno
w poszczególnych gminach**



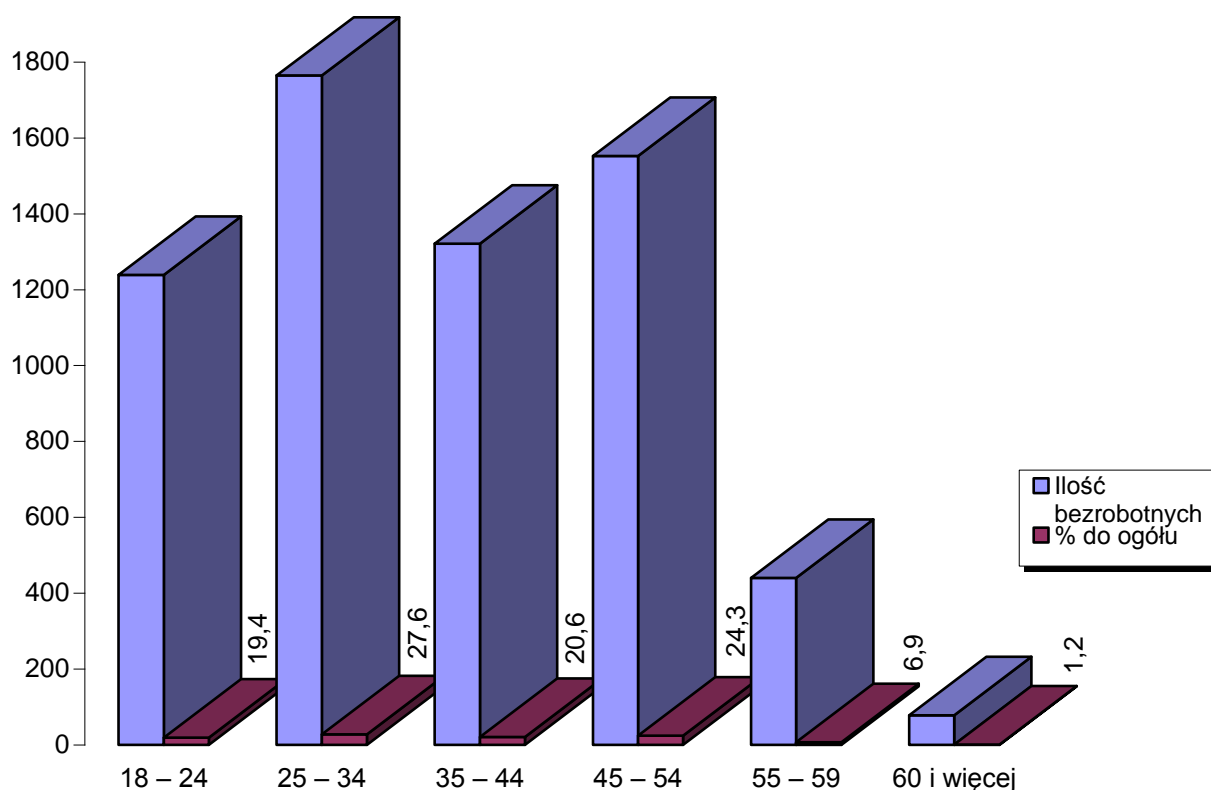
2.Struktura bezrobotnych

**Bezrobotni według struktury wieku.
Stan na 30.06.2008r.**

Grupy wiekowe	Ilość bezrobotnych	% do ogółu	W tym kobiet
18 – 24	1239	19,4	723
25 – 34	1764	27,6	1185
35 – 44	1321	20,6	804
45 – 54	1552	24,3	889
55 – 59	440	6,9	190
60 i więcej	78	1,2	
Ogółem	6394	100	3791

Wiek jest jednym z ważniejszych czynników decydujących o sytuacji jednostki na rynku pracy. W czerwcu 2008 r. najliczniejszą grupę wśród zarejestrowanych bezrobotnych stanowiły osoby w przedziale wiekowym 25-34 lata (27,6% z ogółu).

Bezrobotni wg wieku



Bezrobotni wg grup wykształcenia:

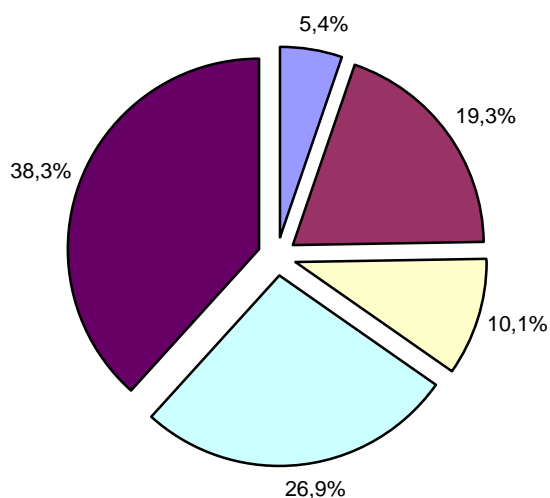
Ważną cechą określającą szansę bezrobotnych na pozyskanie pracy jest wykształcenie. Kierunek i stopień zdobytego wykształcenia w istotny sposób określają status bezrobotnego oraz jego zdolności do szybkiego reagowania na zmieniające się potrzeby rynku pracy. W trudnej sytuacji na rynku pracy znajdują się osoby o niskich kwalifikacjach.

W y k s z t a ł c e n i e	Ilość osób	% do ogółu	W tym kobiet
Wyższe	346	5,4	244
Policealne i średnie zawodowe	1234	19,3	969
Średnie ogólnokształcące	646	10,1	498
Zasadnicze zawodowe	1719	26,9	876
Gimnazjalne i poniżej	2449	38,3	1204
Ogółem	6394	100	3791

Pracodawcy poszukują najczęściej pracowników wykwalifikowanych do poziomu umożliwiającego natychmiastowe podjęcie pracy bez konieczności szkolenia co oznacza, że szansę na znalezienie i utrzymanie zatrudnienia zwiększają się wraz ze wzrostem poziomu wykształcenia i kwalifikacji zawodowych.

Najwyższe w powiecie bezrobocie występuje w grupie osób z wykształceniem gimnazjalnym i poniżej 38,3% całej populacji wg stanu z końca czerwca 2008r. Drugą liczną grupę wśród pozostających bez pracy stanowią osoby z wykształceniem zasadniczym zawodowym (26,9% populacji).

Bezrobotni wg wykształcenia



■ Wyższe	■ Policealne i średnie zawodowe
■ Średnie ogólnokształcące	■ Zasadnicze zawodowe
■ Gimnazjalne i poniżej	

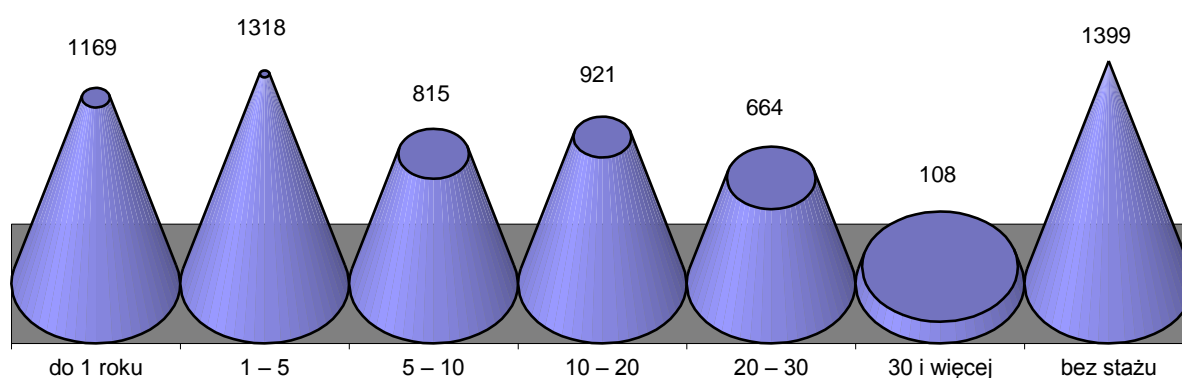
Liczba bezrobotnych wg stażu pracy

Staż pracy	Liczba bezrobotnych	W tym kobiet
do 1 roku	1169	796
1 – 5	1318	729
5 – 10	815	495
10 – 20	921	537
20 – 30	664	306
30 i więcej	108	23
bez stażu	1399	905
Ogółem	6394	3791

Kolejnym czynnikiem, obok wieku i wykształcenia, w znacznym stopniu decydującym o możliwościach znalezienia pracy jest doświadczenie zawodowe. Według tego kryterium najliczniejsze grupy wśród bezrobotnych zarejestrowanych w II kwartale 2008r. to: osoby bez stażu pracy oraz osoby ze stażem zawodowym do 1 roku – kategorie te obejmowały łącznie 2568 osób, tj. blisko 40,2% populacji.

Praktyka wskazuje, że bezrobotni, którzy nigdy nie pracowali mają szczególne trudności ze znalezieniem zatrudnienia.

Bezrobotni wg stażu pracy

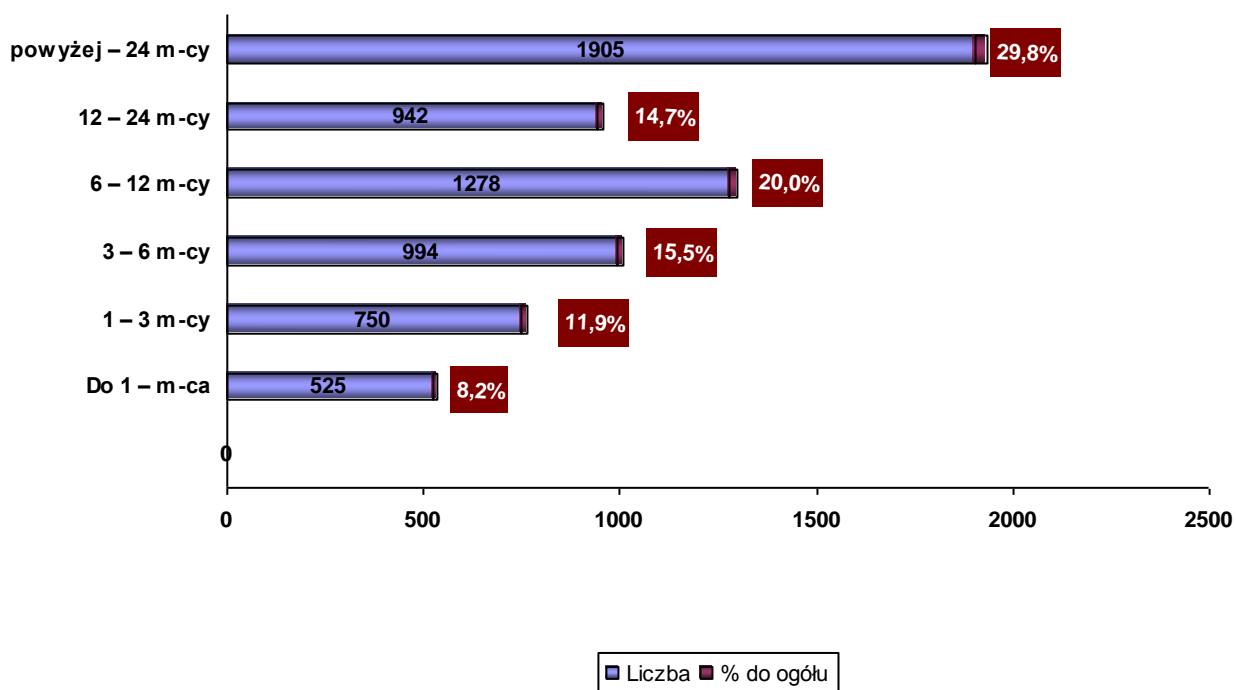


Liczba bezrobotnych – struktura procentowa wg czasu pozostawania bez pracy:

Innym ważnym czynnikiem strukturalizującym zbiorowość bezrobotnych jest czas pozostawania bez pracy, którego długość wpływa na fizyczną i psychiczną kondycję bezrobotnego oraz jego pozycję zawodową. Niejednokrotnie zbyt długi okres oczekiwania na pracę powoduje dezaktualizację kwalifikacji zawodowych. Na koniec czerwca 2008 roku największą grupę stanowili bezrobotni zarejestrowani powyżej 12 miesięcy. Grupa ta liczyła 2847osoby, tj. 44,5% rejestrowanego bezrobocia w powiecie.

Czas oczekiwania na pracę	Liczba Bezrobotnych	% do ogółu	W tym kobiet
Do 1 – m-ca	525	8,2	259
1 – 3 m-cy	750	11,9	397
3 – 6 m-cy	994	15,5	558
6 – 12 m-cy	1278	20,0	680
12 – 24 m-cy	942	14,7	566
powyżej – 24 m-cy	1905	29,8	1331
Ogółem	6394	100	3791

Bezrobotni wg czasu pozostawania bez pracy



Niepełnosprawni

Aktualnie w ewidencji Powiatowego Urzędu Pracy figuruje 404 osoby niepełnosprawne (stanowi to 6,3% ogółu bezrobotnych), w tym 206 kobiet. W tej grupie 102 osoby zarejestrowane są jako poszukujące pracy, w tym 50 kobiet.

Liczba osób bezrobotnych niepełnosprawnych wynosi 302, w tym 156 kobiet. Spośród tej grupy 72 osoby posiadają prawo do zasiłku.

3. Działania Urzędu Pracy na lokalnym rynku pracy

Oferty pracy

W II kwartale 2008 roku Powiatowy Urząd Pracy pozyskał 1593 oferty pracy, w tym 654 oferty pracy wymagały subsydiowania. Zakłady pracy z sektora publicznego zgłosiły 305 ofert pracy.

Wg stanu na koniec czerwca br. PUP dysponował 439 ofertami pracy, w tym:

- 62 staż.,
- 53 miejsce przygotowania zawodowego,
- 60 prace społecznie użyteczne,
- 32 dla osób niepełnosprawnych,
- 94 dla osób w okresie do 12 m-cy od dnia ukończenia nauki.

Jednym z istotnych działań wpływających na aktywizację zawodową bezrobotnych i poszukujących pracy jest pozyskiwanie wolnych miejsc pracy poprzez utrzymywanie przez pośredników stałych kontaktów z pracodawcami. Pośrednicy skontaktowali się z 3050 pracodawcami.

W omawianym okresie urząd dysponował głównie ofertami:

- robotnik gospodarczy,
- sprzedawca,
- ogrodnik,
- opiekunka domowa,
- szwaczka,
- magazynier.

Poszukiwani byli również pracownicy w zawodach:

- operator maszyn i urządzeń,
- spawacz,
- ślusarz.

Na rynku kutnowskim funkcjonują przede wszystkim firmy prowadzące działalność handlową i usługową, są to firmy zatrudniające do 5 pracowników.

Wysoki udział kosztów stałych oraz zbyt powolny wzrost gospodarczy nie stwarzają możliwości większego zatrudnienia w tych firmach.

Przodujące w wielkości zatrudnienia są przedsiębiorstwa produkcyjno- przemysłowe. Niestety stanowią one jedynie niski procent działających w naszym powiecie podmiotów gospodarczych.

Podjęcia pracy

W okresie II kwartału Powiatowy Urząd Pracy wyłączył z ewidencji bezrobotnych 3159 osób, w tym:

1. podjęcia pracy 1450 osób, w tym:

- praca niesubsydiowana – 1059 osoby
- praca subsydiowana - 391 z tego:
 - prace interwencyjne – 12 osób,
 - roboty publiczne – 266 osób,
 - podjęcia działalność gospodarcza – 60 osób,
 - podjęcia pracy w ramach refundacji kosztów zatrudnienia bezrobotnego – 53 osoby,

1. rozpoczęcia szkolenia – 143 osoby
2. rozpoczęcia stażu – 212 osób
3. rozpoczęcia przygotowania zawodowego w miejscu pracy – 131 osób
4. rozpoczęcie pracy społecznie użytecznej – 216 osób
5. niepotwierdzeni gotowości do pracy – 737 osób
6. dobrowolnej rezygnacji ze statusu bezrobotnego – 109 osób
7. ukończenia 60/65 lat – 7 osób
8. nabycia praw emerytalnych lub rentowych – 18 osób
9. nabycia praw do świadczenia przedemerytalnego – 7osób
10. inne – 129 osób

Zwrot kosztów dojazdu i zakwaterowania – Urząd Pracy może dokonywać przez okres do 12 miesięcy zwrotu z FP części lub całości kosztów zakwaterowania i kosztów dojazdu do pracy osobie, która na podstawie skierowania podjęła zatrudnienie, staż lub szkolenie poza miejscem stałego zamieszkania.

Z możliwości tych w II kwartale skorzystały 163 osoby, w tym:

- zwrot kosztów dojazdu – 163 osób,

Szkolenia bezrobotnych

Powiatowy Urząd Pracy w Kutnie w I kwartale 2008r. realizował zadania w zakresie szkoleń na zasadach:

- **Szkolenia indywidualne pod uprawdopodobnienie zatrudnienia – oświadczenie pracodawcy o zamiarze powierzenia odpowiedniej pracy po odbytych szkoleniach**

Z tej formy skorzystało 16 osób bezrobotnych zarejestrowanych w urzędzie, które pozyskały deklarację od przedsiębiorców, że zostaną zatrudnieni w ramach stosunku pracy po ukończeniu szkoleń i zdobyciu uprawnień zawodowych.

Największym zainteresowaniem cieszyły się kursy:

1. Prawo jazdy kat. C,
2. Prawo jazdy kat. C+E,
3. Prawo jazdy kat. D,
4. Szkolenie podstawowe w zakresie przewozu osób,
5. Kierowca wózków jezdniowych z napędem silnikowym.

- 1. Szkolenie indywidualne pod oświadczenie bezrobotnego o podjęciu własnej działalności gospodarczej**

Z tej formy skorzystała 1 osoba bezrobotna zarejestrowana w urzędzie, która po ukończeniu szkolenia i zdobyciu uprawnień zawodowych otworzy własną działalność gospodarczą. Nazwa szkolenia, które odbywa szkolenie pod nazwą “ Spawanie metodą TIG 141-8, TIG 141-22”.

- 2. W II kwartale bieżącego roku rozpoczęło się 5 szkoleń grupowych w których uczestniczy łącznie 125 osób bezrobotnych zarejestrowanych w urzędzie w niżej wymienionych kierunkach:**

3. Kierowca wózków jezdniowych z napędem silnikowym - 30 osób,
4. Magazynier z uprawnieniami na wózki jezdniowe z napędem silnikowym - 30 osób,
5. Profesjonalny sprzedawca z obsługą komputera i kas fiskalnych – 30 osób,
6. Kosmetyczka z elementami wizażu – 15 osób,
7. Spawanie elektrodą topliwą w osłonie gazów aktywnych – 20 osób.

Łącznie w II kwartale 2008r. objętych usługą szkoleniową zostało 142 osoby bezrobotne ze środków Funduszu Pracy.

Poradnictwo zawodowe

Poradnictwo i informacja zawodowa to usługi rynku pracy realizowane przez doradców zawodowych, polegające m.in. na pomocy w wyborze odpowiedniego zawodu i miejsca zatrudnienia – poprzez udzielenie porad i informacji z wykorzystaniem wystandaryzowanych metod.

W II kwartale 2008r. udzielono 2425 porad 2023 osobom (w tym 1271 kobietom), w spotkaniach grupowych uczestniczyło 49 osób oraz udzielono informacji zawodowych 25 osobom. Wśród klientów doradców zawodowych przeważały osoby pozostające w rejestrze PUP do 6 m-cy (1078) oraz osoby bezrobotne zamieszkałe na wsi (752).

W II kwartale 2008r. w tut. PUP realizowano projekt współfinansowany przez EU ze środków EFS „Uaktywnij się” w ramach PO KL w ramach, którego przewidziano usługi doradcze. Uczestnicy projektu brali udział w spotkaniach z doradcą, których celem było określenie przez beneficjenta trudności zawodowych oraz rozpoznanie celów zawodowych. Spotkania umożliwiły klientowi rozpoznanie umiejętności, kompetencji w odniesieniu do wymagań pracodawców. Uczestnicy poszerzali wiedzę na temat rynku pracy i źródeł informacji istotnych dla realizacji celów zawodowych. Celem, który dominował w realizacji poradnictwa zawodowego było przygotowanie osób bezrobotnych do wejścia na rynek pracy, nabycie umiejętności pozazawodowych (techniki autoprezentacji, właściwe poruszanie się w obszarze rynku pracy, itp.).

W minionym okresie wiele osób bezrobotnych zamierzało skorzystać z oferty szkoleniowej PUP Kutno i były to:

- osoby, które zamierzały uzupełnić wiadomości i umiejętności zawodowe;

- klienci posiadający ograniczone doświadczenie zawodowe lub w ogóle go nie posiadający, po raz pierwszy dokonujący wyboru zawodu;

- klienci rozważający możliwość zmiany zawodu ze względu na okoliczności zewnętrzne. Działania doradcy skierowane były także do osób bezrobotnych, które zamierzały podjąć działalność gospodarczą. Zadaniem doradcy było określenie preferencji i predyspozycji zawodowych oraz poziom cech przedsiębiorczych klienta, także jego przygotowanie i plany w zakresie planowanego przedsięwzięcia. W procesie doradczym, w celu zebrania koniecznych informacji wykorzystano wywiad zawodowy oraz narzędzia testowe m.in.: „Ty jako przedsiębiorca – autoanaliza”, „Czy ja się do tego nadaję – kwestionariusz samooceny”.

Z osobami zainteresowanymi otrzymaniem dotacji na rozpoczęcie działalności gospodarczej prowadzone było poradnictwo grupowe. Cele zajęć:

- wyszukiwanie, rozwijanie i kształcenie przedsiębiorczości jako cechy i postawy;
- dokonanie krytycznej oceny własnej postawy oraz umiejętności niezbędnych do podjęcia samodzielnej pracy;
- analiza wad i zalet podejmowania własnej działalności

osiągnięto poprzez wykonywanie ćwiczeń przez uczestników, pogadankę i dyskusję. Uczestnicy sformułowali wnioski, iż dla powodzenia działalności gospodarczej mają znaczenie:

- *przedsiębiorczość* (cechy ważne w samodzielnym działaniu) np. inicjatywa, wytrwałość, pomysłowość, itd.,

- *umiejętności techniczne* (wiedza o dziedzinie biznesu, w której chcemy działać)

wiedza o produkcie, usłudze, rynku, kliencie, marketingu, finansach, sprzedaży, konkurencji, itd.,

- *umiejętności menedżerskie* (wiedza z zakresu organizacji i zarządzania firmą) np. znajomość przepisów prawnych i finansowych dotyczących m.in. rejestracji firmy, niezbędnych licencji itp., wiedza z zakresu organizacji produkcji, organizacji sprzedaży, kierowania ludźmi, dzielenia zadań, motywowania, ustalania zasad wynagradzania, itd..

Doradca zawodowy ponadto świadczył pomoc osobom w zakresie poszukiwania pracy z zastosowaniem technik komputerowych (m.in.: wyszukiwanie ofert pracy przez internet, sporządzanie dokumentów aplikacyjnych, wyszukiwanie informacji o potencjalnych pracodawcach – w ramach przygotowania do rozmowy kwalifikacyjnej).

W II kwartale 2008r. zorganizowano spotkanie informacyjne dla 13 osób niepełnosprawnych zainteresowanych podjęciem zatrudnienia w tworzonej zakładzie aktywności zawodowej.

W minionym kwartale zorganizowano 2 spotkania z 27 uczniami. W trakcie spotkań wyświetlano filmy szkoleniowe pt. „Planowanie kariery czyli jak wybrać zawód”, „Od hobby do

zawodu”, „Rozmowa wstępna”. Młodzież korzystała z opisów zawodów zamieszczonych w katalogach, ulotkach, broszurach oraz wykonała ćwiczenia z zakresu orientacji zawodowej. Udział w zajęciach, po dokonaniu bilansu wiedzy i umiejętności, pozwolił młodzieży na głębszą analizę, często również na weryfikację planów związanych z wyborem dalszej drogi edukacyjnej. W minionym kwartale doradca zawodowy brał udział w konferencji zorganizowanej przez WUP Łódź pn. „Kształcenie zawodowe a potrzeby pracodawców ze szczególnym uwzględnieniem branży odzieżowej”.

Pomoc w aktywnym poszukiwaniu pracy polega na przygotowaniu bezrobotnych i poszukujących pracy do lepszego radzenia sobie w poszukiwaniu i podejmowaniu zatrudnienia, a w szczególności przez uczestnictwo w szkoleniu z zakresu umiejętności poszukiwania pracy, uczestnictwo w zajęciach aktywizacyjnych, dostęp do informacji baz danych służących uzyskaniu umiejętności poszukiwania pracy i samo zatrudniania.

Zajęcia aktywizacyjne w Klubie Pracy dotyczyły szczegółowych zagadnień przydatnych bezrobotnym lub poszukującym pracy w uzupełnianiu ich wiedzy i umiejętności potrzebnych do aktywnego poszukiwania pracy, są one realizowane w formie warsztatów aktywizacyjnych.

Celem zajęć aktywizacyjnych pt. „Rynek Pracy” w Klubie Pracy było wyszukiwanie, rozwijanie i kształcenie u uczestników cech i postaw przedsiębiorczych.

W zajęciach uczestniczyły 23 osoby, które zamierzały otworzyć swoją działalność gospodarczą a więc chciały pracować na własny rachunek, korzystając z dotacji Powiatowego Urzędu Pracy w Kutnie.

Uczestnicy warsztatów aktywizacyjnych dokonywali krytycznej oceny własnej postawy oraz umiejętności niezbędnych do podjęcia działalności gospodarczej. Analizowali wady i zalety podejmowanego przez siebie przedsięwzięcia oraz dyskutowali o pomysłach na własny biznes. Prowadzący zajęcia dokonywał doboru metod szkoleniowych: burza mózgów, ćwiczenia grupowe, miniwykład, dyskusja oraz korzystał ze sprzętu multimedialnego w celu wyświetlenia niezbędnych materiałów, potrzebnych do zrozumienia tematu zajęć oraz wykorzystywał sprzęt biurowy oraz narzędzia biurowe w celu urozmaicenia prowadzonych zajęć.

Każdy uczestnik otrzymywał pakiet szkoleniowy „etapy rejestrowania działalności gospodarczej” oraz dodatkowe materiały z przebiegu zajęć aktywizacyjnych.

Zajęcia aktywizacyjne kończyły się otrzymaniem zaświadczeń potwierdzających uczestnictwo w warsztatach pn. „Rynek Pracy”.

Osoby poszukujące pracy.

Na dzień 30.06.2008r. liczba osób zarejestrowanych w urzędzie, jako poszukujące pracy wynosiła 154 osoby, w tym 80 kobiet.

5. Zawody i specjalności wg wybranych grup*

Zawody i specjalności	Zarejestrowani bezrobotni	
	Ogółem	Kobiety
Ekonomista	37	29
Pedagog	46	42
Specjalista administracji publicznej	42	31
Technik elektryk	53	13
Technik elektronik	31	3
Technik mechanik	144	17
Technik ogrodnik	43	33
Technik rolnik	70	58
Technik żywienia i gospodarstwa domowego	75	72
Handlowiec	56	53
Asystent ekonomiczny	268	243
Pracownik administracyjny	39	37
Pracownik biurowy	62	58
Kucharz	176	146
Sprzedawca	329	309
Rolnik upraw mieszanych	39	29
Rolnik upraw polowych	44	31
Rolnik produkcji roślinnej i zwierzęcej	48	34
Murarz	75	0
Malarz budowlany	46	4
Ślusarz	91	4
Tokarz	76	17

Mechanik samochodów osobowych	62	0
Mechanik maszyn i urządzeń przemysłowych	52	7
Elektromechanik elektrycznych przyrządów pomiarowych	35	18
Monter elektronik-układy elektroniczne automatyki przemysłowej	42	39
Cukiernik	30	21
Piekarz	37	21
Krawiec	86	86
Szwaczka	95	95
Sprzątaczką	55	54
Robotnik gospodarczy	122	58
Robotnik budowlany	34	2
Robotnik pomocniczy w przemyśle przetwórczym	50	34

* tabela dotyczy bezrobotnych zarejestrowanych w Urzędzie, powyżej 30 osób w wybranych grupach zawodowych na dzień 30.06.2008