
**ANALIZA
SYTUACJI NA LOKALNYM RYNKU PRACY
W III KWARTALE 2008r**

1. Informacja o stanie i strukturze bezrobocia.

W końcu września 2008 roku w powiecie kutnowskim zarejestrowanych było 5662 bezrobotnych. W porównaniu z końcem sierpnia 2008 roku odnotowano spadek o 365 osób bezrobotnych, natomiast w porównaniu do analogicznego okresu ubiegłego roku oznacza to spadek liczby bezrobotnych o 1487 osób.

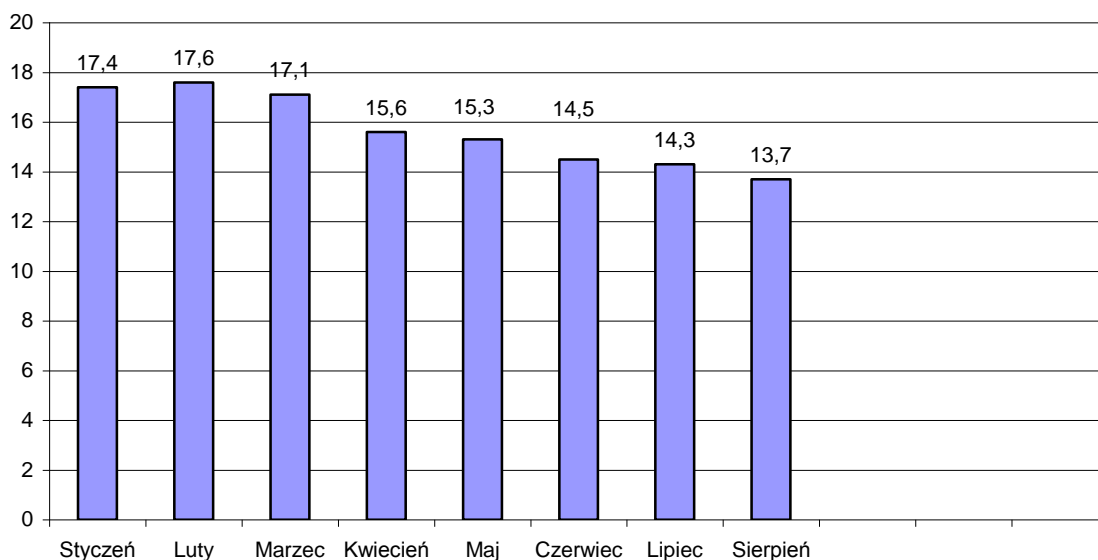
Na przestrzeni III kwartału zarejestrowano 2438 osób bezrobotnych a liczba osób wyłączonych z ewidencji wynosiła 3170.

W końcu września br. liczba zarejestrowanych kobiet wynosiła 3458 i stanowiła 61,1 % ogółu bezrobotnych.

Na dzień 30.09.2008r. w ewidencji Powiatowego Urzędu Pracy figurowało 1139 osób z prawem do zasiłku, co stanowi 20,1% ogółu bezrobotnych. Bezrobotne kobiety z prawem do zasiłku w liczbie 589 stanowiły 51,7% ogółu bezrobotnych z prawem do zasiłku.

Stopa bezrobocia w powiecie kutnowskim na koniec sierpnia 2008r. ukształtowała się na poziomie 13,7% ludności czynnej zawodowo (w województwie – 9,2%, w kraju – 9,3%).

**Stopa bezrobocia w powiecie kutnowskim
w poszczególnych miesiącach**

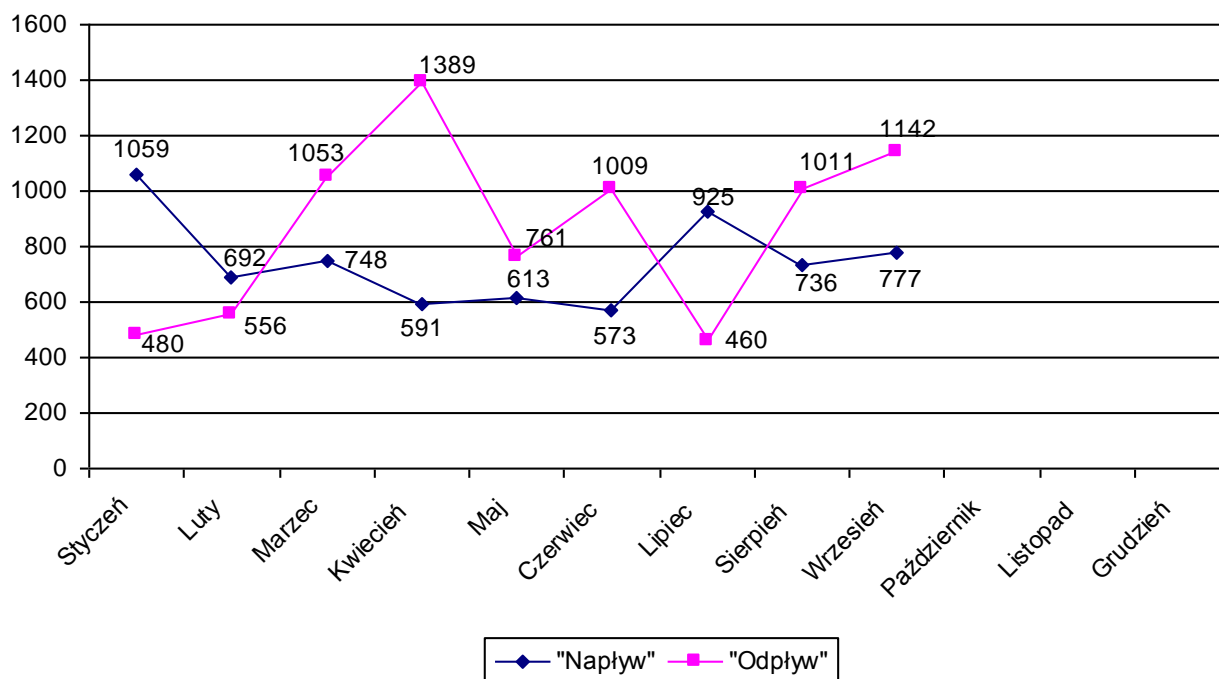


We wrześniu br. zarejestrowano 777 osób, w tym 405 kobiet, a wyłączono z ewidencji w omawianym miesiącu 1142 osoby, w tym 585 kobiet.

**„Napływ” i „Odpływ” osób bezrobotnych
w poszczególnych miesiącach 2008 roku**

Miesiąc	Rejestracja osób bezrobotnych „Napływ”	Wyłączenia z ewidencji osób bezrobotnych „Odpływ”
Styczeń	1059	480
Luty	692	556
Marzec	748	1053
Kwiecień	591	1389
Maj	613	761
Czerwiec	573	1009
Lipiec	925	460
Sierpień	736	1011
Wrzesień	777	1142

"Napływ" i "Odpływ" osób bezrobotnych w poszczególnych miesiącach 2008 roku



Bezrobotni zamieszkali na wsi

Liczba zarejestrowanych bezrobotnych zamieszkujących tereny wiejskie wynosiła 2386 osób. Osoby zamieszkałe na wsi stanowiły 42,1% ogółu bezrobotnych zarejestrowanych w Powiatowym Urzędzie Pracy w Kutnie. Z tej liczby 1378 osób to bezrobotne kobiety. Wśród omawianej populacji bezrobotnych 422 osoby posiadały prawo do zasiłku, co stanowi 17,7% osób zamieszkałych na wsi.

Bezrobotni do 25 roku życia

Według stanu na 30.09.2008r. w ewidencji PUP figurowało 1137 osób do 25 roku życia, co stanowi 20,1% ogółu osób zarejestrowanych. W tej grupie wiekowej 693 osoby to kobiety (60,9%). Liczba osób z prawem do zasiłku wynosiła 184, co stanowi 16,2% ogółu bezrobotnych w wieku do 25 lat.

Długotrwale bezrobotni

Na koniec miesiąca września w ewidencji urzędu figurowało 3666 osób długotrwale bezrobotnych, co stanowi 64,7% ogółu osób zarejestrowanych. Kobiety w liczbie 2369 stanowiły 64,6%. Osoby z prawem do zasiłku występowały w liczbie 53 co stanowi 1,4% osób długotrwale bezrobotnych.

Bezrobotni do 50 roku życia

Na dzień 30.09.2008r. zarejestrowanych było 1117 osób powyżej 50 roku życia, stanowiły one 19,7% ogółu osób bezrobotnych. W tej grupie 554 osoby to kobiety (49,6%), Liczba osób z prawem do zasiłku w tej grupie wiekowej wynosiła 197 i stanowi to 17,6% ogółu bezrobotnych powyżej 50 roku życia.

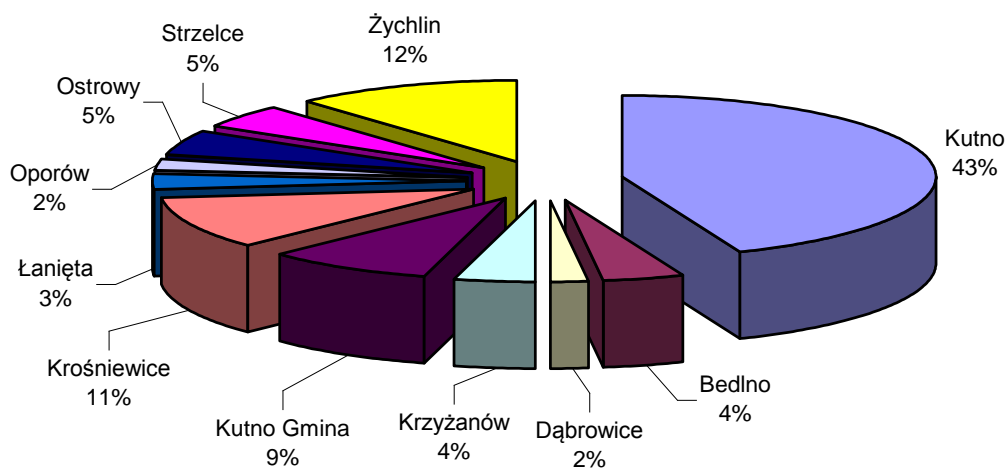
Dodatek aktywizacyjny

Liczba osób uprawnionych w końcu miesiąca sprawozdawczego do otrzymania dodatku aktywizacyjnego wynosi 142, w tym 60 kobiet.

**Liczba bezrobotnych w poszczególnych gminach
(stan na 30.09.2008r.).**

Lp	Gmina/ Miasto	Bezrobotni ogółem	Kobiety	Bezrobotni z prawem do zasiłku	Kobiety
1	Kutno	2488	1564	525	294
2	Bedlno	233	144	52	29
3	Dąbrowice	110	64	17	5
4	Krzyżanów	231	145	29	14
5	Kutno Gmina	489	290	96	50
6	Krośniewice	598	358	125	65
7	Łanięta	178	94	23	8
8	Oporów	122	64	24	10
9	Ostrowy	289	155	53	22
10	Strzelce	263	156	41	17
11	Żychlin	661	424	154	75
Ogółem		5662	3458	1139	589

**Udział % bezrobotnych zarejestrowanych w PUP
Kutno w poszczególnych gminach**



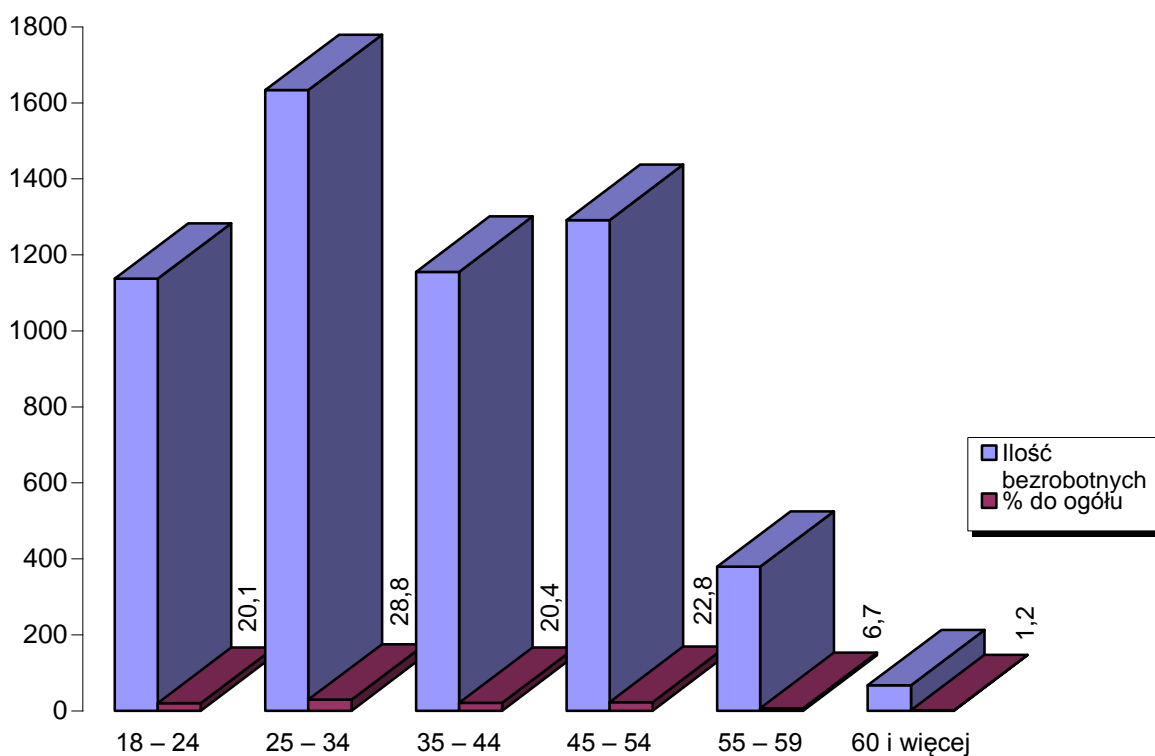
2.Struktura bezrobotnych

**Bezrobotni według struktury wieku.
Stan na 30.09.2008r.**

Grupy wiekowe	Ilość bezrobotnych	% do ogółu	W tym kobiet
18 – 24	1137	20,1	693
25 – 34	1633	28,8	1126
35 – 44	1155	20,4	734
45 – 54	1291	22,8	748
55 – 59	379	6,7	157
60 i więcej	67	1,2	
Ogółem	5662	100	3458

Wiek jest jednym z ważniejszych czynników decydujących o sytuacji jednostki na rynku pracy. We wrześniu 2008 r. najliczniejszą grupę wśród zarejestrowanych bezrobotnych stanowiły osoby w przedziale wiekowym 25-34 lata (28,8% z ogółu).

Bezrobotni wg wieku



Bezrobotni wg grup wykształcenia:

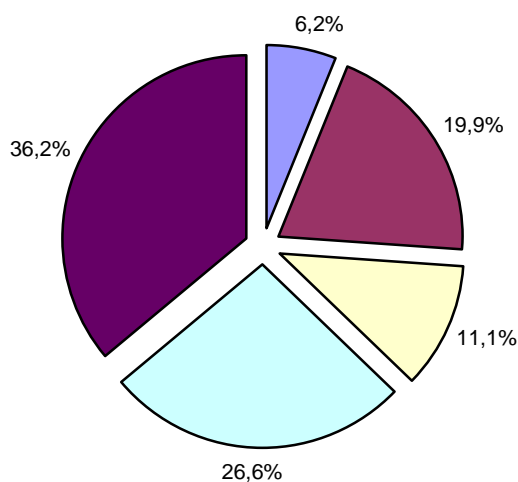
Ważną cechą określającą szansę bezrobotnych na pozyskanie pracy jest wykształcenie. Kierunek i stopień zdobytego wykształcenia w istotny sposób określają status bezrobotnego oraz jego zdolności do szybkiego reagowania na zmieniające się potrzeby rynku pracy. W trudnej sytuacji na rynku pracy znajdują się osoby o niskich kwalifikacjach.

W y k s z t a ł c e n i e	Ilość osób	% do ogółu	W tym kobiet
Wyższe	352	6,2	248
Policealne i średnie zawodowe	1126	19,9	879
Średnie ogólnokształcące	630	11,1	468
Zasadnicze zawodowe	1503	26,6	783
Gimnazjalne i poniżej	2051	36,2	1080
Ogółem	5662	100	3458

Pracodawcy poszukują najczęściej pracowników wykwalifikowanych do poziomu umożliwiającego natychmiastowe podjęcie pracy bez konieczności szkolenia co oznacza, że szansę na znalezienie i utrzymanie zatrudnienia zwiększają się wraz ze wzrostem poziomu wykształcenia i kwalifikacji zawodowych.

Najwyższe w powiecie bezrobocie występuje w grupie osób z wykształceniem gimnazjalnym i poniżej 36,2% całej populacji wg stanu z końca września 2008r. Drugą liczną grupę wśród pozostających bez pracy stanowią osoby z wykształceniem zasadniczym zawodowym (26,6% populacji).

Bezrobotni wg wykształcenia



■ Wyższe	■ Policealne i średnie zawodowe
■ Średnie ogólnokształcące	■ Zasadnicze zawodowe
■ Gimnazjalne i poniżej	

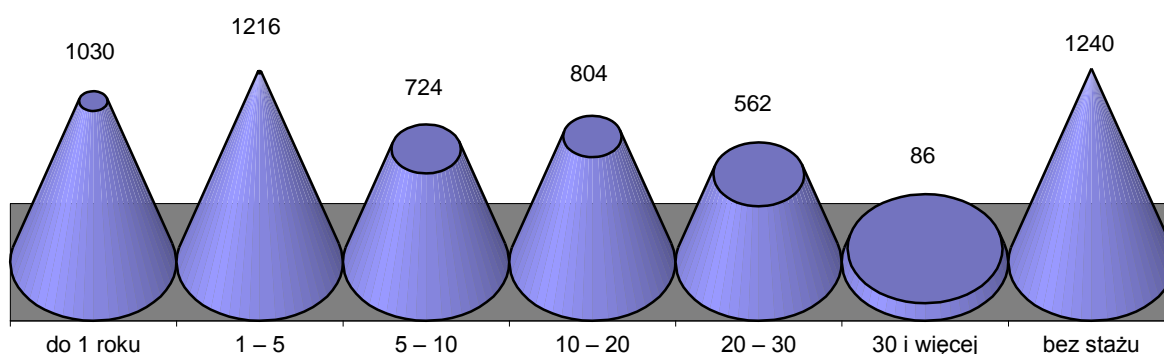
Liczba bezrobotnych wg stażu pracy

Staż pracy	Liczba bezrobotnych	W tym kobiet
do 1 roku	1030	710
1 – 5	1216	696
5 – 10	724	449
10 – 20	804	466
20 – 30	562	271
30 i więcej	86	19
bez stażu	1240	847
Ogółem	5662	3458

Kolejnym czynnikiem, obok wieku i wykształcenia, w znacznym stopniu decydującym o możliwościach znalezienia pracy jest doświadczenie zawodowe. Według tego kryterium najliczniejsze grupy wśród bezrobotnych zarejestrowanych w III kwartale 2008r. to: osoby bez stażu pracy oraz osoby ze stażem zawodowym do 1 roku – kategorie te obejmowały łącznie 2270 osób, tj. blisko 40,1% populacji.

Praktyka wskazuje, że bezrobotni, którzy nigdy nie pracowali mają szczególne trudności ze znalezieniem zatrudnienia.

Bezrobotni wg stażu pracy

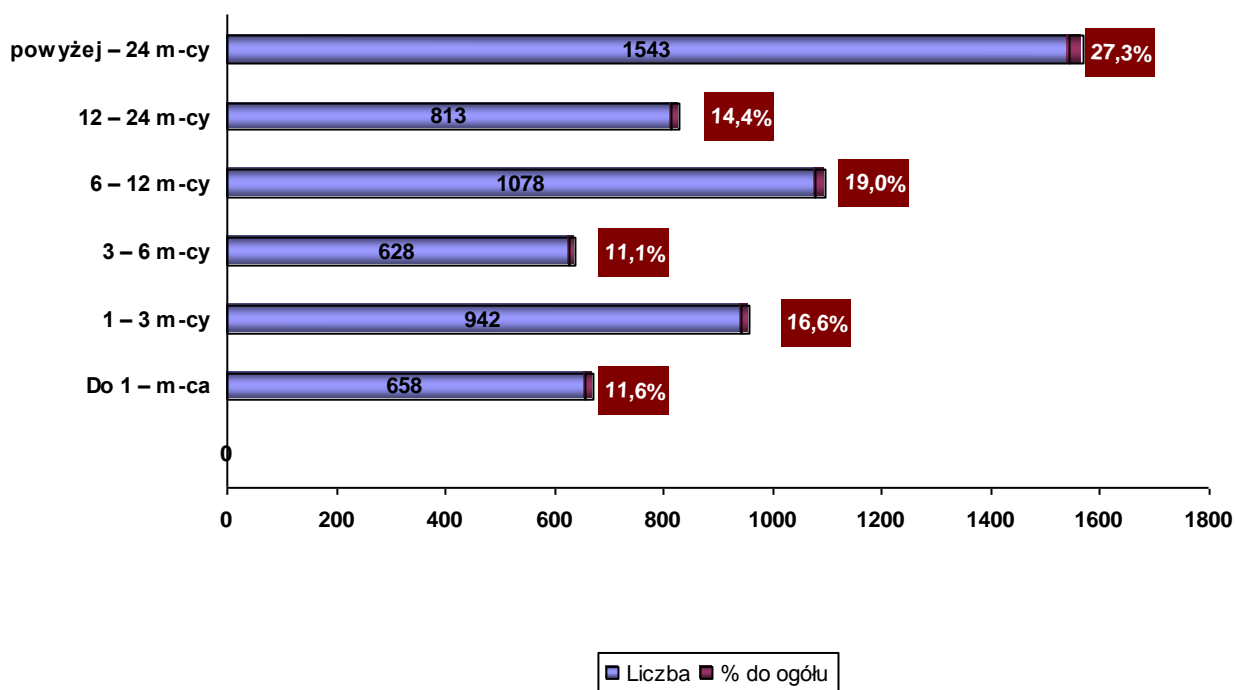


Liczba bezrobotnych – struktura procentowa wg czasu pozostawania bez pracy:

Innym ważnym czynnikiem strukturalizującym zbiorowość bezrobotnych jest czas pozostawania bez pracy, którego długość wpływa na fizyczną i psychiczną kondycję bezrobotnego oraz jego pozycję zawodową. Niejednokrotnie zbyt długi okres oczekiwania na pracę powoduje dezaktualizację kwalifikacji zawodowych. Na koniec września 2008 roku największą grupę stanowili bezrobotni zarejestrowani powyżej 12 miesięcy. Grupa ta liczyła 2356 osób, tj. 41,6% rejestrowanego bezrobocia w powiecie.

Czas oczekiwania na pracę	Liczba Bezrobotnych	% do ogółu	W tym kobiet
Do 1 – m-ca	658	11,6	338
1 – 3 m-cy	942	16,6	521
3 – 6 m-cy	628	11,1	369
6 – 12 m-cy	1078	19,0	640
12 – 24 m-cy	813	14,4	508
powyżej – 24 m-cy	1543	27,3	1082
Ogółem	5662	100	3458

Bezrobotni wg czasu pozostawania bez pracy



Niepełnosprawni

Aktualnie w ewidencji Powiatowego Urzędu Pracy figuruje 399 osób niepełnosprawnych (stanowi to 7,0% ogółu bezrobotnych), w tym 214 kobiet. W tej grupie 118 osób zarejestrowanych jest jako poszukujące pracy, w tym 63 kobiety.

Liczba osób bezrobotnych niepełnosprawnych wynosi 281, w tym 151 kobiet. Spośród tej grupy 58 osób posiada prawo do zasiłku.

3. Działania Urzędu Pracy na lokalnym rynku pracy

Oferty pracy

W III kwartale 2008 roku Powiatowy Urząd Pracy pozyskał 1877 ofert pracy, w tym 802 oferty pracy wymagały subsydiowania. Zakłady pracy z sektora publicznego zgłosiły 621 ofert pracy.

Wg stanu na koniec września br. PUP dysponował 758 ofertami pracy, w tym:

- 42 staż.,
- 13 miejsce przygotowania zawodowego,
- 50 prace społecznie użyteczne,
- 21 dla osób niepełnosprawnych,
- 105 dla osób w okresie do 12 m-cy od dnia ukończenia nauki.

Jednym z istotnych działań wpływających na aktywizację zawodową bezrobotnych i poszukujących pracy jest pozyskiwanie wolnych miejsc pracy poprzez utrzymywanie przez pośredników stałych kontaktów z pracodawcami. Pośrednicy skontaktowali się z 1958 pracodawcami.

W omawianym okresie urząd dysponował głównie ofertami:

- robotnik gospodarczy,
- pracownik administracyjny,
- pracownik biurowy,
- mechanik samochodowy,
- spawacz,
- operator maszyn przetwórczych.

Poszukiwani byli również pracownicy w zawodach:

- prasowaczka,
- szwaczka,
- teleankieter,
- sprzedawca,
- kierowca,
- robotnik budowlany.

Na rynku kutnowskim funkcjonują przede wszystkim firmy prowadzące działalność handlową i usługową, są to firmy zatrudniające do 5 pracowników.

Wysoki udział kosztów stałych oraz zbyt powolny wzrost gospodarczy nie stwarzają możliwości większego zatrudnienia w tych firmach.

Przodujące w wielkości zatrudnienia są przedsiębiorstwa produkcyjno- przemysłowe. Niestety stanowią one jedynie niski procent działających w naszym powiecie podmiotów gospodarczych.

Podjęcia pracy

W okresie III kwartału Powiatowy Urząd Pracy wyłączył z ewidencji bezrobotnych 3170 osób, w tym:

1. podjęcia pracy 1458 osób, w tym:

- praca niesubsydiowana – 1020 osób
- praca subsydiowana - 438 z tego:
 - prace interwencyjne – 4 osoby,
 - roboty publiczne – 349 osób,
 - podjęcia działalność gospodarcza – 63 osoby,
 - podjęcia pracy w ramach refundacji kosztów zatrudnienia bezrobotnego – 22 osoby,

1. rozpoczęcia szkolenia – 248 osób

2. rozpoczęcia stażu – 217 osób

3. rozpoczęcia przygotowania zawodowego w miejscu pracy – 89 osób

4. rozpoczęcie pracy społecznie użytecznej – 124 osoby

5. niepotwierdzeni gotowości do pracy – 811 osób

6. dobrowolnej rezygnacji ze statusu bezrobotnego – 69 osób

7. ukończenia 60/65 lat – 8 osób

8. nabycia praw emerytalnych lub rentowych – 21 osób
9. nabycia praw do świadczenia przedemerytalnego – 10 osób
10. inne – 111 osób

Zwrot kosztów dojazdu i zakwaterowania – Urząd Pracy może dokonywać przez okres do 12 miesięcy zwrotu z FP części lub całości kosztów zakwaterowania i kosztów dojazdu do pracy osobie, która na podstawie skierowania podjęła zatrudnienie, staż lub szkolenie poza miejscem stałego zamieszkania.

Z możliwości tych w III kwartale skorzystały 293 osoby, w tym:

- zwrot kosztów dojazdu – 293 osoby,

Szkolenia bezrobotnych

Powiatowy Urząd Pracy w Kutnie w III kwartale 2008r. realizował zadania w zakresie szkoleń na zasadach:

1. Szkolenia indywidualne pod uprawdopodobnienie zatrudnienia – oświadczenie pracodawcy o zamiarze powierzenia odpowiedniej pracy po odbytych szkoleniach

Z tej formy skorzystało 17 osób bezrobotnych zarejestrowanych w urzędzie, które pozyskały deklarację od przedsiębiorców, że zostaną zatrudnieni w ramach stosunku pracy po ukończeniu szkoleń i zdobyciu uprawnień zawodowych.

Największym zainteresowaniem cieszyły się kursy:

- Prawo jazdy kat. C
- Prawo jazdy kat. C+E
- Prawo jazdy kat. D
- Szkolenie podstawowe w zakresie przewozu osób
- Instruktor nauki jazdy
- Przewóz towarów niebezpiecznych w transporcie drogowym
- Auto - Cad Bazowy – podstawy tworzenia dokumentacji technicznej i obsługi programu

II. Szkolenie indywidualne pod oświadczenie bezrobotnego o podjęciu własnej działalności gospodarczej

Z tej formy skorzystała 1 osoba bezrobotna zarejestrowana w urzędzie, która po ukończeniu szkolenia i zdobyciu uprawnień zawodowych otworzy własną działalność gospodarczą. Nazwa szkolenia, które odbywa to: „Treser psów”

III. W III kwartale bieżącego roku rozpoczęło się 12 szkoleń grupowych w których uczestniczy łącznie 230 osób bezrobotnych zarejestrowanych w urzędzie w niżej wymienionych kierunkach:

1. Podstawy języka angielskiego – 30 osób
2. Murarz – tynkarz – 20 osób
3. Nowoczesne technologie w robotach wykończeniowych – montaż suchej zabudowy wewnątrz, gładzi gipsowej i izolacji budowlanych – 20 osób
4. Księgowość wspomagana komputerem – 20 osób
5. Roboty wykończeniowe w budownictwie – układanie posadzek i glazury- 20 osób
6. Kierowca wózków jezdniowych z napędem silnikowym – 30 osób
7. Magazynier z uprawnieniami na wózki jezdniowe z napędem silnikowym – 30 osób
8. Operator koparko – ładowarki – 10 osób
9. Operator koparki jednonaczyniowej – 10 osób
10. Operator spycharki kl. III – 10 osób
11. Operator ładowarki kl. III – 10 osób
12. Spawanie elektrodą topliwą w osłonie gazów aktywnych metoda – MAG 135

Łącznie w III kwartale 2008r. objętych usługą szkoleniową zostało 248 osób bezrobotnych ze środków Funduszu Pracy.

Poradnictwo zawodowe

Poradnictwo i informacja zawodowa to usługi rynku pracy realizowane przez doradców zawodowych, polegające m.in. na pomocy w wyborze odpowiedniego zawodu i miejsca zatrudnienia – poprzez udzielenie porad i informacji z wykorzystaniem wystandaryzowanych metod.

W III kwartale 2008r. udzielono 1647 porad 1567 osobom, w spotkaniach grupowych uczestniczyło 388 osób oraz udzielono informacji zawodowych 64 osobom. Wśród klientów doradców zawodowych przeważały osoby pozostające w rejestrze PUP do 6 m-cy oraz osoby

bezrobotne zamieszkałe na wsi, dużą grupę stanowiły osoby pow. 50 roku życia oraz osoby długotrwale zarejestrowane.

W III kwartale 2008r. w tut. PUP realizowano projekty: „Uaktywnij się”, „45/50 PLUS” w ramach, których przewidziano usługi doradcze. Uczestnicy projektów brali udział w spotkaniach z doradcami, w trakcie których określano trudności oraz cele zawodowe. Spotkania umożliwiły klientom rozpoznanie umiejętności, kompetencji w odniesieniu do wymagań pracodawców. Uczestnicy poszerzali wiedzę na temat rynku pracy i źródeł informacji istotnych dla realizacji celów zawodowych. Doradcy zawodowi szczególną uwagę poświęcali osobom mającym trudności w znalezieniu pracy ze względu na wiek, z którymi opracowywany był Indywidualny Plan Działania. Beneficjenci w/w programu mieli możliwość zaplanowania własnej aktywności w kierunku zmiany sytuacji zawodowej w kierunku uzyskania zatrudnienia. Ponadto każda osoba określała własne możliwości dotyczące podjęcia pracy biorąc pod uwagę oczekiwania i bariery w podjęciu zatrudnienia. Celem dominującym w realizacji poradnictwa zawodowego było przygotowanie osób bezrobotnych do wejścia na rynek pracy, nabycie umiejętności pozazawodowych. Bezrobotni podczas ćwiczeń przeprowadzonych w ramach poradnictwa grupowego nabyli umiejętność praktycznego sporządzania dokumentów aplikacyjnych.

W minionym okresie wiele osób bezrobotnych zamierzało skorzystać z oferty szkoleniowej PUP Kutno i były to:

- osoby, które zamierzały uzupełnić wiadomości i umiejętności zawodowe;
- klienci posiadający ograniczone doświadczenie zawodowe lub w ogóle go nie posiadający, po raz pierwszy dokonujący wyboru zawodu;
- klienci rozważający możliwość zmiany zawodu ze względu na okoliczności zewnętrzne.

W minionym kwartale doradcy zawodowi pomagali w określeniu preferencji zawodowych osobom, które zamierzały skorzystać ze szkoleń realizowanych przez inne instytucje np. RIG w Kutnie, CDG w Łodzi.

Działania doradców skierowane były także do osób bezrobotnych, które zamierzały podjąć działalność gospodarczą. Zadaniem pracowników było określenie preferencji i predyspozycji zawodowych oraz poziom cech przedsiębiorczych klienta, także jego przygotowanie i plany w zakresie planowanego przedsięwzięcia. W procesie doradczym, w celu zebrania koniecznych informacji wykorzystano wywiad zawodowy oraz narzędzia testowe m.in.: “Ty jako przedsiębiorca – autoanaliza”, “Czy ja się do tego nadaję – kwestionariusz samooceny”.

Z osobami zainteresowanymi otrzymaniem dotacji na rozpoczęcie działalności gospodarczej prowadzone było poradnictwo grupowe. Cele zajęć:

- wyszukiwanie, rozwijanie i kształcenie przedsiębiorczości jako cechy i postawy;

- dokonanie krytycznej oceny własnej postawy oraz umiejętności niezbędnych do podjęcia samodzielnej pracy;

- analiza wad i zalet podejmowania własnej działalności

osiągnięto poprzez wykonywanie ćwiczeń przez uczestników, pogadankę i dyskusję. Uczestnicy sformułowali wnioski, iż dla powodzenia działalności gospodarczej mają znaczenie:

- *przedsiębiorczość* (cechy ważne w samodzielnym działaniu) np. inicjatywa, wytrwałość, pomysłowość, itd.,

- *umiejętności techniczne* (wiedza o dziedzinie biznesu, w której chcemy działać)

wiedza o produkcie, usłudze, rynku, kliencie, marketingu, finansach, sprzedaży, konkurencji, itd.,

- *umiejętności menedżerskie* (wiedza z zakresu organizacji i zarządzania firmą) np. znajomość przepisów prawnych i finansowych dotyczących m.in. rejestracji firmy, niezbędnych licencji itp., wiedza z zakresu organizacji produkcji, organizacji sprzedaży, kierowania ludźmi, dzielenia zadań, motywowania, ustalania zasad wynagradzania, itd.

Doradcy zawodowi ponadto świadczyli pomoc osobom w zakresie poszukiwania pracy z zastosowaniem technik komputerowych (m.in.: wyszukiwanie ofert pracy przez internet, sporządzanie dokumentów aplikacyjnych, wyszukiwanie informacji o potencjalnych pracodawcach – w ramach przygotowania do rozmowy kwalifikacyjnej).

Osoby poszukujące pracy.

Na dzień 30.09.2008r. liczba osób zarejestrowanych w urzędzie, jako poszukujące pracy wynosiła 165 osoby, w tym 86 kobiet.

5. Zawody i specjalności wg wybranych grup*

Zawody i specjalności	Zarejestrowani bezrobotni	
	Ogółem	Kobiety
Ekonomista	35	27
Pedagog	48	39
Specjalista administracji publicznej	40	30
Technik elektryk	47	12
Technik elektronik	34	9

Technik mechanik	136	13
Technik ogrodnik	37	27
Technik rolnik	60	50
Technik żywienia i gospodarstwa domowego	82	74
Handlowiec	50	44
Asystent ekonomiczny	248	221
Pracownik administracyjny	42	40
Pracownik biurowy	57	52
Kucharz	164	141
Sprzedawca	292	278
Rolnik upraw mieszanych	39	28
Rolnik upraw polowych	37	26
Rolnik produkcji roślinnej i zwierzęcej	40	33
Murarz	48	0
Malarz budowlany	39	5
Ślusarz	78	4
Tokarz	59	11
Mechanik samochodów osobowych	53	0
Mechanik maszyn i urządzeń przemysłowych	52	7
Monter elektronik-układy elektroniczne automatyki przemysłowej	24	30
Piekarz	32	20
Krawiec	81	79
Szwaczka	87	86
Sprzątaczką	53	52
Robotnik gospodarczy	107	55
Robotnik budowlany	33	1
Robotnik pomocniczy w przemyśle przetwórczym	41	30

* tabela dotyczy bezrobotnych zarejestrowanych w Urzędzie, powyżej 30 osób w wybranych grupach zawodowych na dzień 30.09.2008