



POWIATOWY URZĄD PRACY W KUTNIE

ul. Wyszyńskiego 11, 99-300 Kutno, tel. (0-24) 355-70-50, 355-70-78

fax (024) 355-70-51, e-mail loku@praca.gov.pl

**ANALIZA
SYTUACJI NA LOKALNYM RYNKU PRACY
W LIPCU 2008r**

1. Informacja o stanie i strukturze bezrobocia.

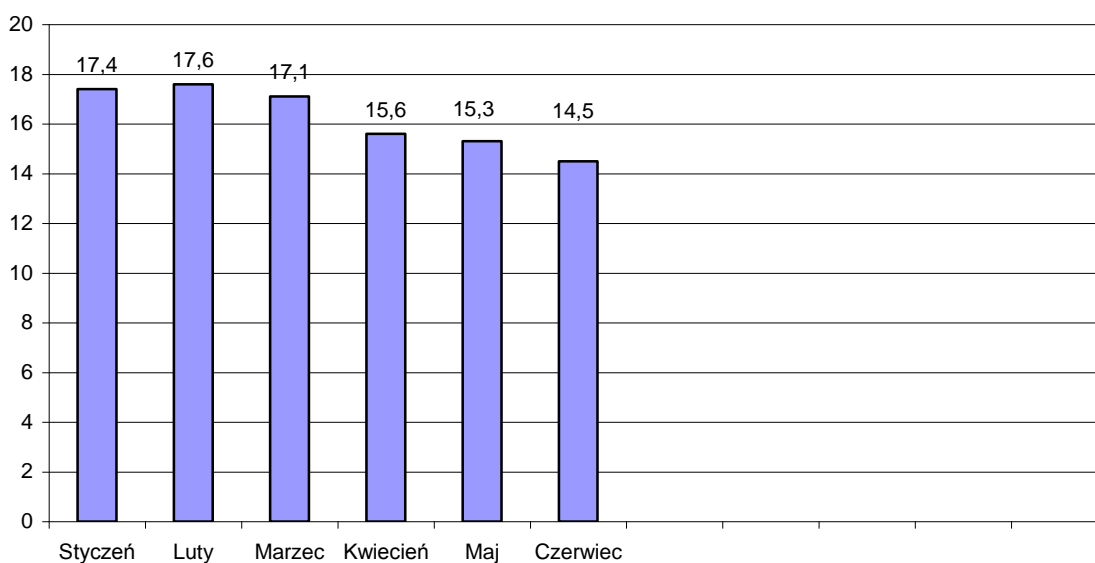
Liczba bezrobotnych zarejestrowanych w Powiatowym Urzędzie Pracy w Kutnie w końcu lipca wynosiła 6302 i była **niższa** od liczby bezrobotnych zarejestrowanych na koniec czerwca o **92** osoby.

W końcu lipca br. liczba zarejestrowanych kobiet wynosiła 3755 i stanowiła 59,6 % ogółu bezrobotnych.

Na dzień 31.07.2008 r. w ewidencji Powiatowego Urzędu Pracy figurowało 1277 osób z prawem do zasiłku, co stanowi 20,3% ogółu bezrobotnych. Bezrobotne kobiety z prawem do zasiłku w liczbie 638 stanowiły 50,0% ogółu bezrobotnych z prawem do zasiłku.

Stopa bezrobocia w powiecie kutnowskim na koniec czerwca 2008r. ukształtowała się na poziomie 14,5% ludności czynnej zawodowo (w województwie – 9,8%, w kraju – 9,6%).

Stopa bezrobocia w powiecie kutnowskim w poszczególnych miesiącach

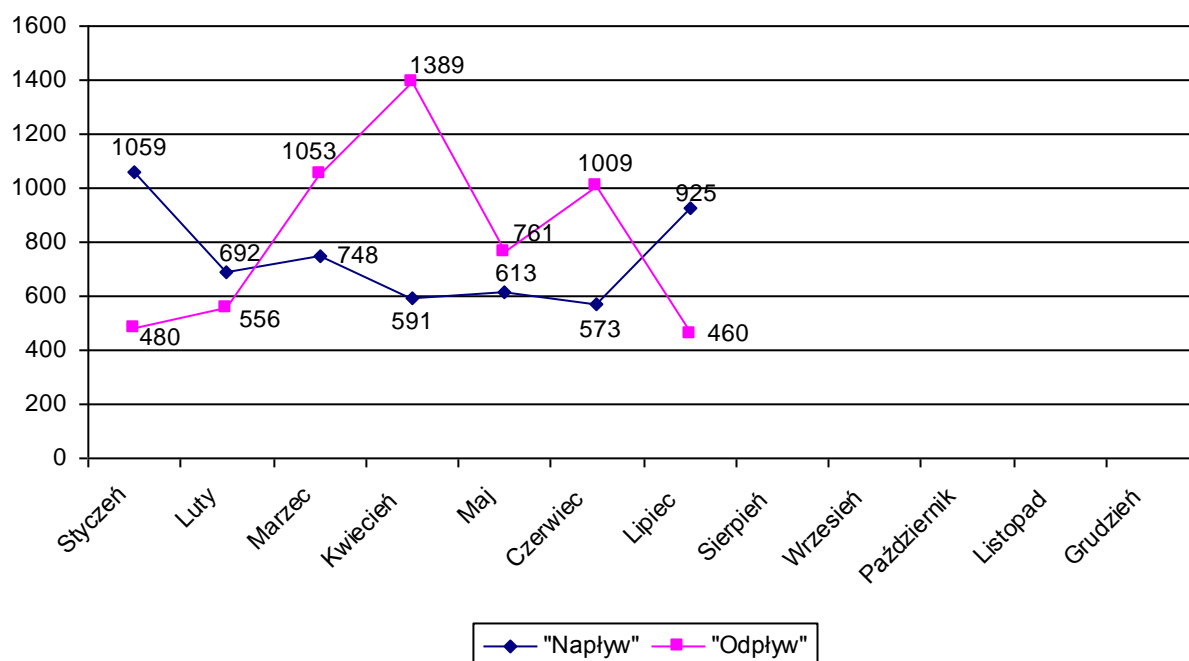


W lipcu br. zarejestrowano 925 osób, w tym 460 kobiet, a wyłączono z ewidencji w omawianym miesiącu 1017 osób, w tym 496 kobiet.

**„Napływ” i „Odpływ” osób bezrobotnych
w poszczególnych miesiącach 2008 roku**

Miesiąc	Rejestracja osób bezrobotnych ”Napływ”	Wyłączenia z ewidencji osób bezrobotnych „Odpływ”
Styczeń	1059	480
Luty	692	556
Marzec	748	1053
Kwiecień	591	1389
Maj	613	761
Czerwiec	573	1009
Lipiec	925	460

"Napływ" i "Odływ" osób bezrobotnych w poszczególnych miesiącach 2008 roku



Bezrobotni zamieszkali na wsi

Liczba zarejestrowanych bezrobotnych zamieszkujących tereny wiejskie wynosiła 2591 osób. Osoby zamieszkałe na wsi stanowiły 41,1% ogółu bezrobotnych zarejestrowanych w Powiatowym Urzędzie Pracy w Kutnie. Z tej liczby 1479 osób to bezrobotne kobiety. Wśród omawianej populacji bezrobotnych 459 osób posiadało prawo do zasiłku, co stanowi 17,7% osób zamieszkałych na wsi.

Bezrobotni do 25 roku życia

Według stanu 31.07.2008r. w ewidencji PUP figurowało 1259 osób do 25 roku życia, co stanowi 20,0% ogółu osób zarejestrowanych. W tej grupie wiekowej 745 osób to kobiety (59,2%). Liczba osób z prawem do zasiłku wynosiła 205, co stanowi 16,3% ogółu bezrobotnych w wieku do 25 lat.

Długotrwale bezrobotni

Na koniec miesiąca lipca w ewidencji urzędu figurowało 4141 osób długotrwale bezrobotnych, co stanowi 65,7% ogółu osób zarejestrowanych. Kobiety w liczbie 2601 stanowiły 62,8%. Osoby z prawem do zasiłku występowały w liczbie 73, co stanowi 1,8% osób długotrwale bezrobotnych.

Bezrobotni do 50 roku życia

Na dzień 31.07.2008r. zarejestrowanych było 1330 osób powyżej 50 roku życia, stanowiły one 21,1% ogółu osób bezrobotnych. W tej grupie 624 osoby to kobiety (46,9%), Liczba osób z prawem do zasiłku w tej grupie wiekowej wynosiła 233 i stanowi to 17,5% ogółu bezrobotnych powyżej 50 roku życia.

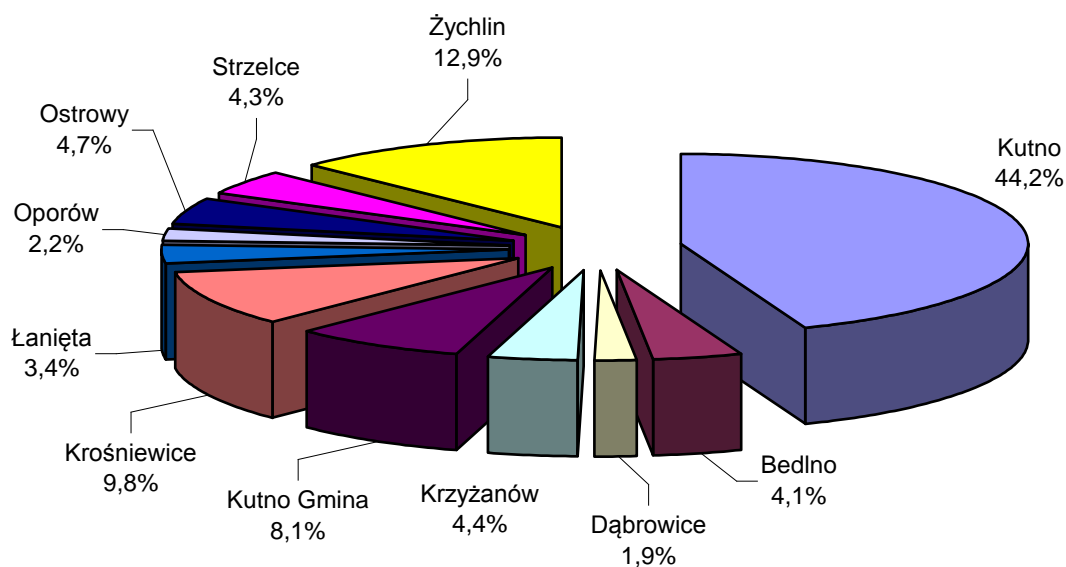
Dodatek aktywizacyjny

Liczba osób uprawnionych w końcu miesiąca sprawozdawczego do otrzymania dodatku aktywizacyjnego wynosi 165, w tym 64 kobiety.

**Liczba bezrobotnych w poszczególnych gminach
(stan na 31.07.2008r.).**

Lp	Gmina/ Miasto	Bezrobotni ogółem	Kobiety	Bezrobotni z prawem do zasiłku	Kobiety
1	Kutno	2783	1691	605	328
2	Bedlno	256	150	56	26
3	Dąbrowice	121	69	17	6
4	Krzyżanów	278	179	37	18
5	Kutno Gmina	509	300	93	45
6	Krośniewice	619	360	131	57
7	Łanięta	217	107	28	8
8	Oporów	136	67	35	13
9	Ostrowy	296	166	54	25
10	Strzelce	274	162	42	18
11	Żychlin	813	504	179	94
Ogółem		6302	3755	1277	638

**Udział % bezrobotnych zarejestrowanych w PUP Kutno
w poszczególnych gminach**



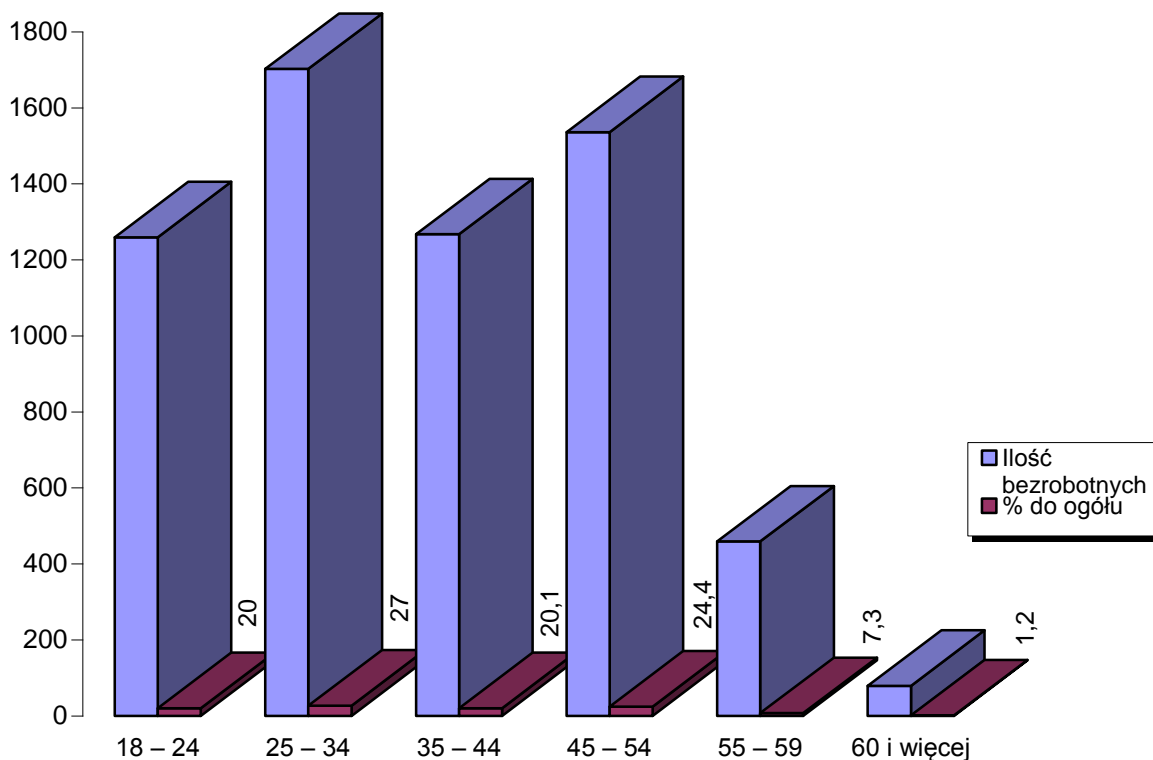
2.Struktura bezrobotnych

**Bezrobotni według struktury wieku.
Stan na 31.07.2008r.**

Grupy wiekowe	Ilość bezrobotnych	% do ogółu	W tym kobiet
18 – 24	1259	20,0	745
25 – 34	1702	27,0	1158
35 – 44	1267	20,1	791
45 – 54	1536	24,4	875
55 – 59	459	7,3	186
60 i więcej	79	1,2	
Ogółem	6302	100	3755

Wiek jest jednym z ważniejszych czynników decydujących o sytuacji jednostki na rynku pracy. W lipcu 2008 r. najliczniejszą grupę wśród zarejestrowanych bezrobotnych stanowiły osoby w przedziale wiekowym 25-34 lata (27,0% z ogółu).

Bezrobotni wg wieku



Bezrobotni wg grup wykształcenia:

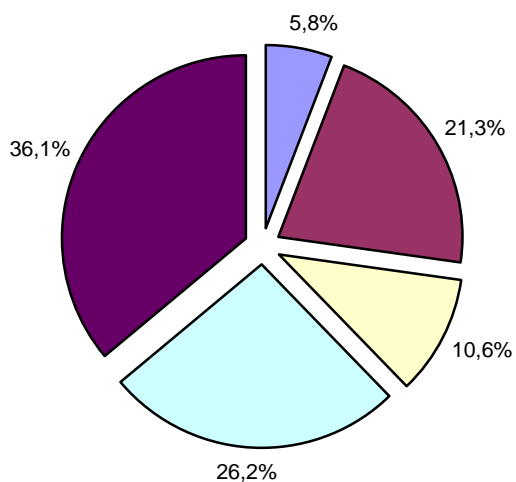
Ważną cechą określającą szansę bezrobotnych na pozyskanie pracy jest wykształcenie. Kierunek i stopień zdobytego wykształcenia w istotny sposób określają status bezrobotnego oraz jego zdolności do szybkiego reagowania na zmieniające się potrzeby rynku pracy. W trudnej sytuacji na rynku pracy znajdują się osoby o niskich kwalifikacjach.

W y k s z t a ł c e n i e	Ilość osób	% do ogółu	W tym kobiet
Wyższe	367	5,8	260
Policealne i średnie zawodowe	1343	21,3	945
Średnie ogólnokształcące	669	10,6	497
Zasadnicze zawodowe	1650	26,2	886
Gimnazjalne i poniżej	2273	36,1	1167
Ogółem	6302	100	3755

Pracodawcy poszukują najczęściej pracowników wykwalifikowanych do poziomu umożliwiającego natychmiastowe podjęcie pracy bez konieczności szkolenia, co oznacza, że szansę na znalezienie i utrzymanie zatrudnienia zwiększają się wraz ze wzrostem poziomu wykształcenia i kwalifikacji zawodowych.

Najwyższe w powiecie bezrobocie występuje w grupie osób z wykształceniem gimnazjalnym i poniżej 36,1% całej populacji wg stanu z końca lipca 2008r. Drugą liczną grupę wśród pozostających bez pracy stanowią osoby z wykształceniem zasadniczym zawodowym (26,2% populacji).

Bezrobotni wg wykształcenia



Wyższe	Policealne i średnie zawodowe
Średnie ogólnokształcące	Zasadnicze zawodowe
Gimnazjalne i poniżej	

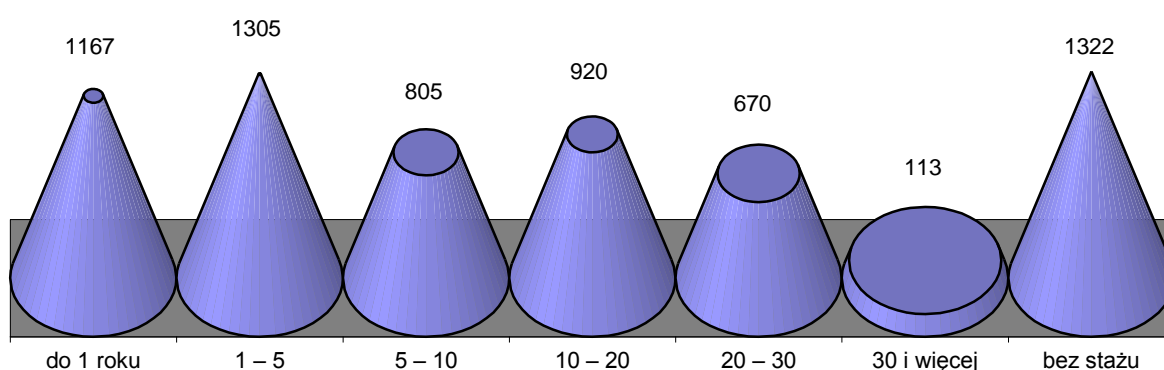
Liczba bezrobotnych wg stażu pracy

Staż pracy	Liczba bezrobotnych	W tym kobiet
do 1 roku	1167	802
1 – 5	1305	723
5 – 10	805	495
10 – 20	920	534
20 – 30	670	311
30 i więcej	113	19
bez stażu	1322	871
Ogółem	6302	3755

Kolejnym czynnikiem, obok wieku i wykształcenia, w znacznym stopniu decydującym o możliwościach znalezienia pracy jest doświadczenie zawodowe. Według tego kryterium najliczniejsze grupy wśród bezrobotnych zarejestrowanych w lipcu 2008r. to: osoby bez stażu pracy oraz osoby ze stażem zawodowym do 1 roku – kategorie te obejmowały łącznie 2489 osób, tj. blisko 39,5% populacji.

Praktyka wskazuje, że bezrobotni, którzy nigdy nie pracowali mają szczególne trudności ze znalezieniem zatrudnienia.

Bezrobotni wg stażu pracy

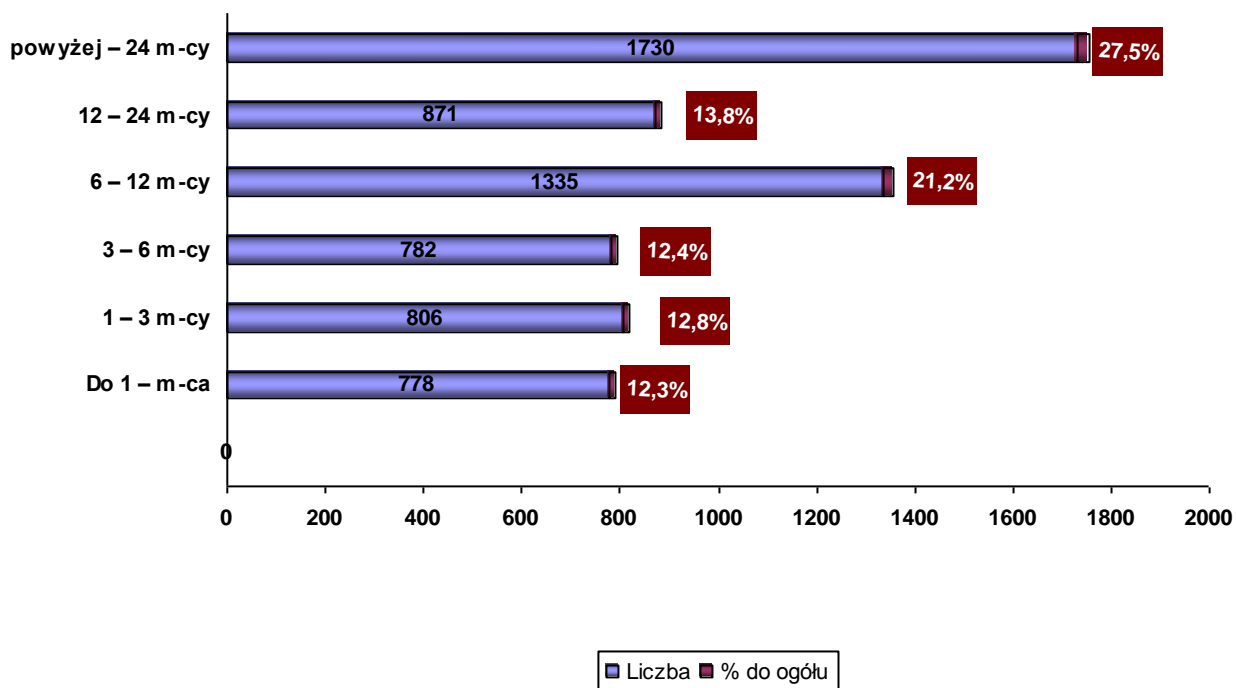


Liczba bezrobotnych – struktura procentowa wg czasu pozostawania bez pracy:

Innym ważnym czynnikiem strukturalizującym zbiorowość bezrobotnych jest czas pozostawania bez pracy, którego długość wpływa na fizyczną i psychiczną kondycję bezrobotnego oraz jego pozycję zawodową. Niejednokrotnie zbyt długi okres oczekiwania na pracę powoduje dezaktualizację kwalifikacji zawodowych. Na koniec lipca 2008 roku największą grupę stanowili bezrobotni zarejestrowani powyżej 12 miesięcy. Grupa ta liczyła 2601 osób, tj. 41,3% rejestrowanego bezrobocia w powiecie.

Czas oczekiwania na pracę	Liczba Bezrobotnych	% do ogółu	W tym kobiet
Do 1 – m-ca	778	12,3	377
1 – 3 m-cy	806	12,8	433
3 – 6 m-cy	782	12,4	447
6 – 12 m-cy	1335	21,2	735
12 – 24 m-cy	871	13,8	541
powyżej – 24 m-cy	1730	27,5	1222
Ogółem	6302	100	3755

Bezrobotni wg czasu pozostawania bez pracy



Niepełnosprawni

Aktualnie w ewidencji Powiatowego Urzędu Pracy figuruje 408 osób niepełnosprawnych (stanowi to 6,5% ogółu bezrobotnych), w tym 211 kobiet. W tej grupie 102 osoby zarejestrowane są jako poszukujące pracy, w tym 49 kobiet.

Liczba osób bezrobotnych niepełnosprawnych wynosi 306, w tym 162 kobiety. Spośród tej grupy 69 osób posiada prawo do zasiłku.

3. Działania Urzędu Pracy na lokalnym rynku pracy

Oferty pracy

W lipcu 2008 roku Powiatowy Urząd Pracy pozyskał 749 ofert pracy, w tym 422 oferty pracy wymagały subsydiowania. Zakłady pracy z sektora publicznego zgłosiły 369 ofert pracy.

Wg stanu na koniec lipca br. PUP dysponował 739 ofertami pracy, w tym:

- 55 staż.,
- 28 miejsce przygotowania zawodowego,
- 4 prace społecznie użyteczne,
- 14 dla osób niepełnosprawnych,
- 84 dla osób w okresie do 12 m-cy od dnia ukończenia nauki.

Jednym z istotnych działań wpływających na aktywizację zawodową bezrobotnych i poszukujących pracy jest pozyskiwanie wolnych miejsc pracy poprzez utrzymywanie przez pośredników stałych kontaktów z pracodawcami. Pośrednicy skontaktowali się z 755 pracodawcami.

W omawianym okresie urząd dysponował głównie ofertami:

- robotnik gospodarczy,
- doradca klienta/pośrednik ubezpieczeniowy,
- sprzedawca,
- drobiarz,
- pracownik fizyczny.

Poszukiwani byli również pracownicy w zawodach:

- kucharz,
- kierowca,
- magazynier,
- lekarz.

Na rynku kutnowskim funkcjonują przede wszystkim firmy prowadzące działalność handlową i usługową, są to firmy zatrudniające do 5 pracowników.

Wysoki udział kosztów stałych oraz zbyt powolny wzrost gospodarczy nie stwarzają możliwości większego zatrudnienia w tych firmach.

Przodujące w wielkości zatrudnienia są przedsiębiorstwa produkcyjno- przemysłowe. Niestety stanowią one jedynie niski procent działających w naszym powiecie podmiotów gospodarczych.

Podjęcia pracy

W miesiącu lipcu Powiatowy Urząd Pracy wyłączył z ewidencji bezrobotnych 1017 osób, w tym:

1. podjęcia pracy 351 osób, w tym:

- praca niesubsydiowana – 271 osób
- praca subsydiowana - 80, z tego:
 - roboty publiczne – 45 osób,
 - podjęcia działalności gospodarcza – 24 osoby,
 - podjęcia pracy w ramach refundacji kosztów zatrudnienia bezrobotnego – 11 osób,

1. rozpoczęcia szkolenia – 78 osób

2. rozpoczęcia stażu – 70 osób

3. rozpoczęcia przygotowania zawodowego w miejscu pracy – 48 osób

4. rozpoczęcie pracy społecznie użytecznej – 71 osób

5. niepotwierdzenie gotowości do pracy – 332 osoby

6. dobrowolnej rezygnacji ze statusu bezrobotnego – 36 osób

7. ukończenia 60/65 lat – 1 osoba

8. nabycia praw emerytalnych lub rentowych – 7 osób

9. nabycie praw do świadczenia przedemerytalnego – 4 osoby

10. inne – 19 osób

Zwrot kosztów dojazdu i zakwaterowania – Urząd Pracy może dokonywać przez okres do 12 miesięcy zwrotu z FP części lub całości kosztów zakwaterowania i kosztów dojazdu do pracy osobie, która na podstawie skierowania podjęła zatrudnienie, staż lub szkolenie poza miejscem stałego zamieszkania.

Z możliwości tych w miesiącu lipcu skorzystało 58 osób, w tym:

- zwrot kosztów dojazdu – 57 osób
- zwrot kosztów zakwaterowania – 1 osoba.

Szkolenia bezrobotnych

Powiatowy Urząd Pracy w Kutnie w lipcu 2007r. realizował zadania w zakresie organizacji szkoleń na zasadach:

I. Szkolenia indywidualne pod uprawdopodobnienie zatrudnienia – oświadczenie pracodawcy o zamiarze powierzenia odpowiedniej pracy po odbytych szkoleniach

Z tej formy skorzystało 7 osób bezrobotnych zarejestrowanych w urzędzie, które pozyskały deklarację od przedsiębiorców, że zostaną zatrudnieni w ramach stosunku pracy po ukończeniu szkoleń i zdobyciu uprawnień zawodowych.

Największym zainteresowaniem wśród szkoleń indywidualnych cieszyły się kursy:

1. Prawo jazdy kat. C,
2. Prawo jazdy kat. D,
3. Przewóz towarów niebezpiecznych w transporcie drogowym

II. Szkolenie indywidualne pod oświadczenie bezrobotnego o podjęciu własnej działalności gospodarczej

Z tej formy skorzystała 1 osoba bezrobotna zarejestrowana w urzędzie, która po ukończeniu szkolenia i zdobyciu uprawnień zawodowych otworzy własną działalność gospodarczą. Nazwa szkolenia, które się odbywa to: “Treser psów” .

III. Szkolenia grupowe z inicjatywy Urzędu dla osób bezrobotnych finansowane ze środków Funduszu Pracy 2008.

W lipcu 2008r. rozpoczęły się 3 szkolenia grupowe w których uczestniczy łącznie 70 osób bezrobotnych zarejestrowanych w urzędzie w niżej wymienionych kierunkach:

1. Podstawy języka angielskiego – 30 osób
2. Murarz – tynkarz – 20 osób
3. Nowoczesne technologie w robotach wykończeniowych – montaż suchej zabudowy wewnątrz, gładzi gipsowej i izolacji budowlanych – 20 osób

Łącznie w miesiącu lipcu 2008r. objętych usługą szkoleniową zostało 78 osób bezrobotnych ze środków Funduszu Pracy.

Osoby poszukujące pracy.

Na dzień 31.07.2008r.. liczba osób zarejestrowanych w urzędzie, jako poszukujące pracy wynosiła 156 osób, w tym 79 kobiet.

5. Zawody i specjalności wg wybranych grup*

Zawody i specjalności	Zarejestrowani bezrobotni	
	Ogółem	Kobiety
Ekonomista	35	23
Pedagog	53	49
Specjalista administracji publicznej	42	32
Technik elektryk	56	12
Technik elektronik	30	6
Technik mechanik	160	18
Technik ogrodnik	47	35
Technik rolnik	68	56
Technik żywienia i gospodarstwa domowego	87	80
Handlowiec	57	53
Asystent ekonomiczny	283	255
Pracownik administracyjny	45	43
Pracownik biurowy	60	56
Kucharz	181	155
Sprzedawca	332	312
Rolnik upraw mieszanych	40	32
Rolnik upraw polowych	44	30
Rolnik produkcji roślinnej i zwierzęcej	43	32
Murarz	68	0
Malarz budowlany	45	4

Ślusarz	79	5
Tokarz	72	14
Mechanik samochodów osobowych	57	0
Mechanik maszyn i urządzeń przemysłowych	57	7
Elektromechanik elektrycznych przyrządów pomiarowych	36	16
Monter elektronik-układy elektroniczne automatyki przemysłowej	46	42
Cukiernik	31	22
Piekarz	39	22
Krawiec	84	84
Szwaczka	93	93
Sprzątaczką	51	50
Robotnik gospodarczy	121	58
Robotnik budowlany	31	2
Robotnik pomocniczy w przemyśle przetwórczym	42	28

* tabela dotyczy bezrobotnych zarejestrowanych w Urzędzie, powyżej 30 osób w wybranych grupach zawodowych na dzień 31.07.2008