



POWIATOWY URZĄD PRACY W KUTNIE

ul. Wyszyńskiego 11, 99-300 Kutno, tel. (0-24) 355-70-50, 355-70-78

fax (024) 355-70-51, e-mail loku@praca.gov.pl

**ANALIZA
SYTUACJI NA LOKALNYM RYNKU PRACY
W LISTOPADZIE 2008r**

1. Informacja o stanie i strukturze bezrobocia.

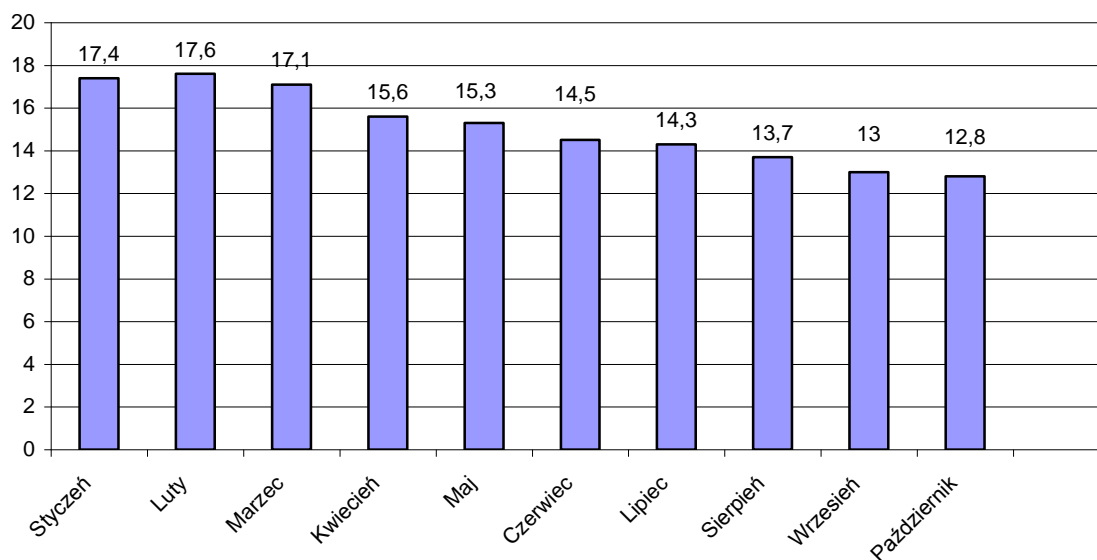
Liczba bezrobotnych zarejestrowanych w Powiatowym Urzędzie Pracy w Kutnie w końcu listopada wynosiła 5700 i była **wyższa** od liczby bezrobotnych zarejestrowanych na koniec października o **113** osób.

W końcu listopada br. liczba zarejestrowanych kobiet wynosiła 3354 i stanowiła 58,8 % ogółu bezrobotnych.

Na dzień 30.11.2008 r. w ewidencji Powiatowego Urzędu Pracy figurowało 1255 osób z prawem do zasiłku, co stanowi 22,0% ogółu bezrobotnych. Bezrobotne kobiety z prawem do zasiłku w liczbie 634 stanowiły 50,5% ogółu bezrobotnych z prawem do zasiłku.

Stopa bezrobocia w powiecie kutnowskim na koniec października 2008r. ukształtowała się na poziomie 12,8% ludności czynnej zawodowo (w województwie – 8,6 %, w kraju – 8,8%).

Stopa bezrobocia w powiecie kutnowskim w poszczególnych miesiącach

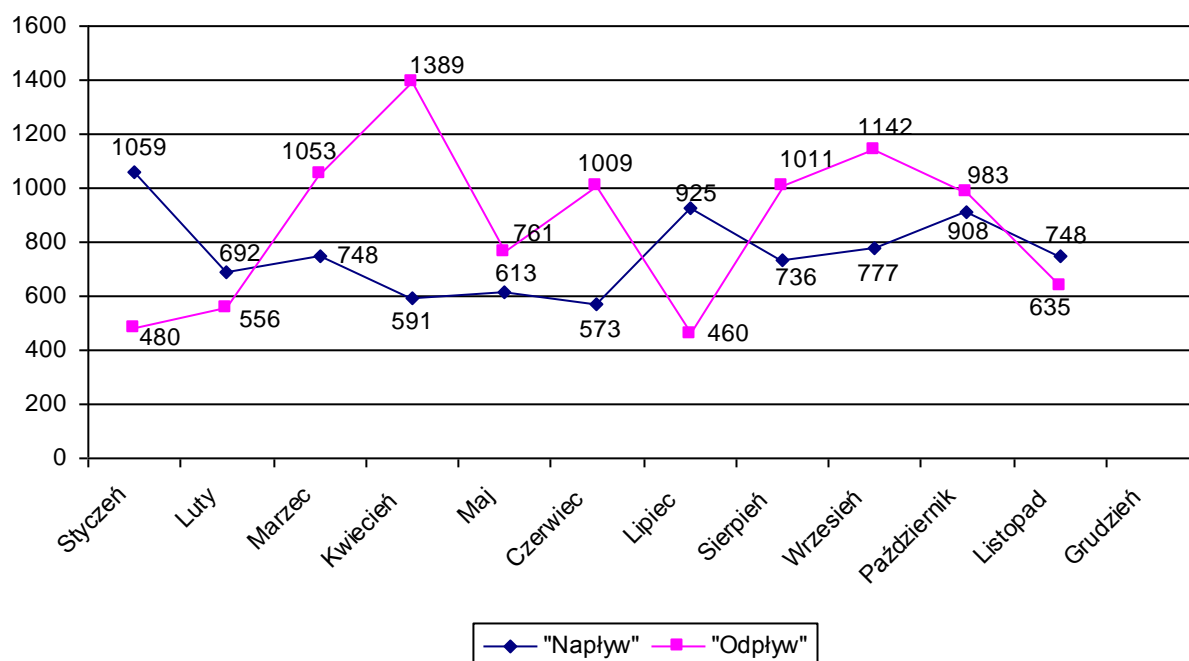


W listopadzie br. zarejestrowano 748 osób, w tym 340 kobiet, a wyłączono z ewidencji w omawianym miesiącu 635 osoby, w tym 304 kobiety.

**„Napływ” i „Odpływ” osób bezrobotnych
w poszczególnych miesiącach 2008 roku**

Miesiąc	Rejestracja osób bezrobotnych „Napływ”	Wyłączenia z ewidencji osób bezrobotnych „Odpływ”
Styczeń	1059	480
Luty	692	556
Marzec	748	1053
Kwiecień	591	1389
Maj	613	761
Czerwiec	573	1009
Lipiec	925	460
Sierpień	736	1011
Wrzesień	777	1142
Październik	908	983
Listopad	748	635

"Napływ" i "Odływ" osób bezrobotnych w poszczególnych miesiącach 2008 roku



Bezrobotni zamieszkali na wsi

Liczba zarejestrowanych bezrobotnych zamieszkujących tereny wiejskie wynosiła 2380 osób. Osoby zamieszkałe na wsi stanowiły 41,8% ogółu bezrobotnych zarejestrowanych w Powiatowym Urzędzie Pracy w Kutnie. Z tej liczby 1357 osób to bezrobotne kobiety. Wśród omawianej populacji bezrobotnych 471 osób posiadało prawo do zasiłku, co stanowi 19,8% osób zamieszkałych na wsi.

Bezrobotni do 25 roku życia

Według stanu 30.11.2008r. w ewidencji PUP figurowało 1106 osób do 25 roku życia, co stanowi 19,4% ogółu osób zarejestrowanych. W tej grupie wiekowej 631 osób to kobiety (57,1%). Liczba osób z prawem do zasiłku wynosiła 193, co stanowi 17,5% ogółu bezrobotnych w wieku do 25 lat.

Długotrwale bezrobotni

Na koniec miesiąca listopada w ewidencji urzędu figurowały 3544 osoby długotrwale bezrobotne, co stanowi 62,2% ogółu osób zarejestrowanych. Kobiety w liczbie 2276 stanowiły 64,2%. Osoby z prawem do zasiłku występowały w liczbie 66, co stanowi 1,9% osób długotrwale bezrobotnych.

Bezrobotni do 50 roku życia

Na dzień 30.11.2008r. zarejestrowanych było 1126 osób powyżej 50 roku życia, stanowiły one 19,7% ogółu osób bezrobotnych. W tej grupie 549 osób to kobiety (48,8%), Liczba osób z prawem do zasiłku w tej grupie wiekowej wynosiła 238 i stanowi to 21,1% ogółu bezrobotnych powyżej 50 roku życia.

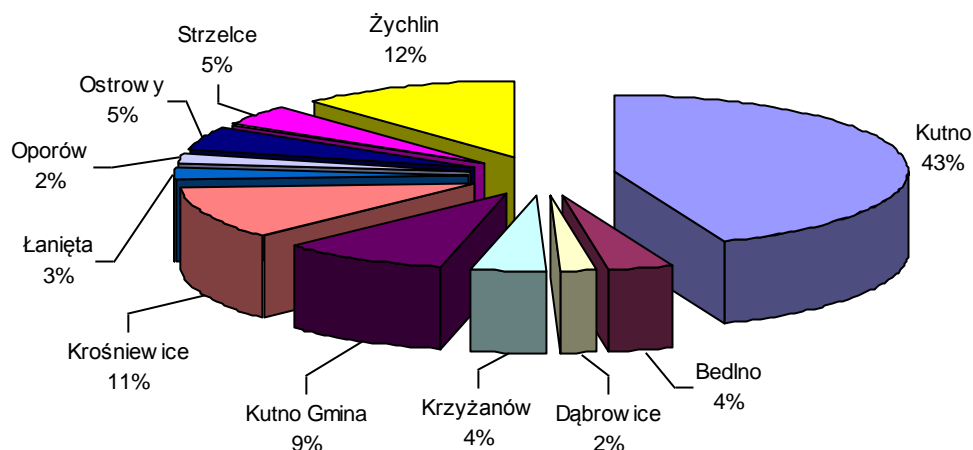
Dodatek aktywizacyjny

Liczba osób uprawnionych w końcu miesiąca sprawozdawczego do otrzymania dodatku aktywizacyjnego wynosi 130, w tym 59 kobiet.

**Liczba bezrobotnych w poszczególnych gminach
(stan na 30.11.2008r.).**

Lp	Gmina/ Miasto	Bezrobotni ogółem	Kobiety	Bezrobotni z prawem do zasiłku	Kobiety
1	Kutno	2500	1473	573	311
2	Bedlno	210	131	50	24
3	Dąbrowice	114	66	23	9
4	Krzyżanów	230	136	34	12
5	Kutno Gmina	521	303	101	50
6	Krośniewice	634	368	144	71
7	Łanięta	156	85	24	10
8	Oporów	124	62	23	8
9	Ostrowy	275	161	59	26
10	Strzelce	258	149	45	20
11	Żychlin	678	420	179	93
Ogółem		5700	3354	1255	634

**Udział % bezrobotnych zarejestrowanych w PUP
Kutno w poszczególnych gminach**



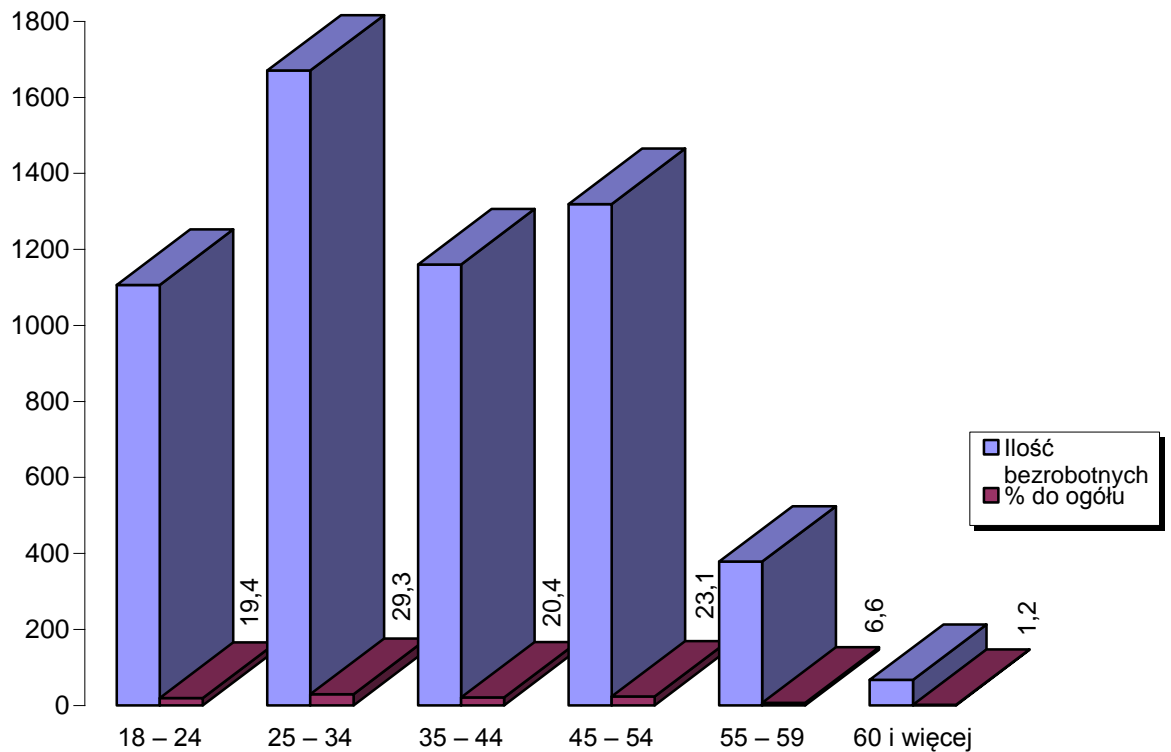
2.Struktura bezrobotnych

**Bezrobotni według struktury wieku.
Stan na 30.11.2008r.**

Grupy wiekowe	Ilość bezrobotnych	% do ogółu	W tym kobiet
18 – 24	1106	19,4	631
25 – 34	1670	29,3	1099
35 – 44	1160	20,4	707
45 – 54	1319	23,1	766
55 – 59	378	6,6	151
60 i więcej	67	1,2	
Ogółem	5700	100	3354

Wiek jest jednym z ważniejszych czynników decydujących o sytuacji jednostki na rynku pracy. W listopadzie 2008 r. najliczniejszą grupę wśród zarejestrowanych bezrobotnych stanowiły osoby w przedziale wiekowym 25-34 lata (29,3% z ogółu).

Bezrobotni wg wieku



Bezrobotni wg grup wykształcenia:

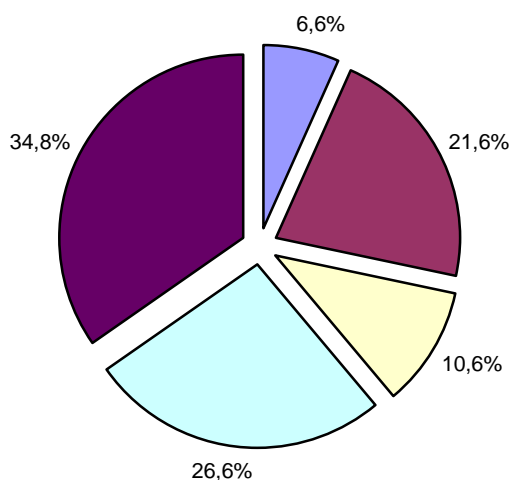
Ważną cechą określającą szansę bezrobotnych na pozyskanie pracy jest wykształcenie. Kierunek i stopień zdobytego wykształcenia w istotny sposób określają status bezrobotnego oraz jego zdolności do szybkiego reagowania na zmieniające się potrzeby rynku pracy. W trudnej sytuacji na rynku pracy znajdują się osoby o niskich kwalifikacjach.

W y k s z t a ł c e n i e	Ilość osób	% do ogółu	W tym kobiet
Wyższe	374	6,6	254
Policealne i średnie zawodowe	1234	21,6	866
Średnie ogólnokształcące	607	10,6	430
Zasadnicze zawodowe	1502	26,4	770
Gimnazjalne i poniżej	1983	34,8	1034
Ogółem	5700	100	3354

Pracodawcy poszukują najczęściej pracowników wykwalifikowanych do poziomu umożliwiającego natychmiastowe podjęcie pracy bez konieczności szkolenia, co oznacza, że szansę na znalezienie i utrzymanie zatrudnienia zwiększają się wraz ze wzrostem poziomu wykształcenia i kwalifikacji zawodowych.

Najwyższe w powiecie bezrobocie występuje w grupie osób z wykształceniem gimnazjalnym i poniżej 34,8% całej populacji wg stanu z końca listopada 2008r. Drugą liczną grupę wśród pozostających bez pracy stanowią osoby z wykształceniem zasadniczym zawodowym (26,4% populacji).

Bezrobotni wg wykształcenia



■ Wyższe	■ Policealne i średnie zawodowe
■ Średnie ogólnokształcące	■ Zasadnicze zawodowe
■ Gimnazjalne i poniżej	

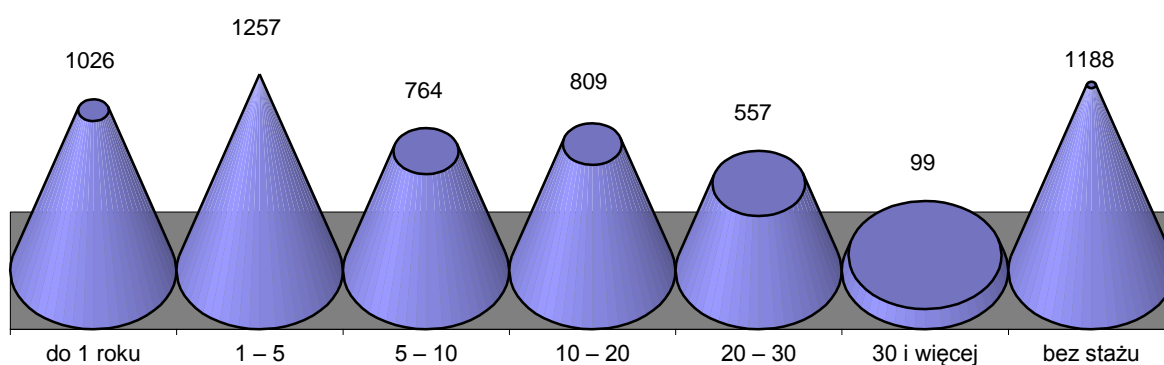
Liczba bezrobotnych wg stażu pracy

Staż pracy	Liczba bezrobotnych	W tym kobiet
do 1 roku	1026	678
1 – 5	1257	678
5 – 10	764	464
10 – 20	809	461
20 – 30	557	260
30 i więcej	99	28
bez stażu	1188	785
Ogółem	5700	3354

Kolejnym czynnikiem, obok wieku i wykształcenia, w znacznym stopniu decydującym o możliwościach znalezienia pracy jest doświadczenie zawodowe. Według tego kryterium najliczniejsze grupy wśród bezrobotnych zarejestrowanych w listopadzie 2008r. to: osoby bez stażu pracy oraz osoby ze stażem zawodowym do 1 roku – kategorie te obejmowały łącznie 2214 osób, tj. blisko 38,8% populacji.

Praktyka wskazuje, że bezrobotni, którzy nigdy nie pracowali mają szczególne trudności ze znalezieniem zatrudnienia.

Bezrobotni wg stażu pracy

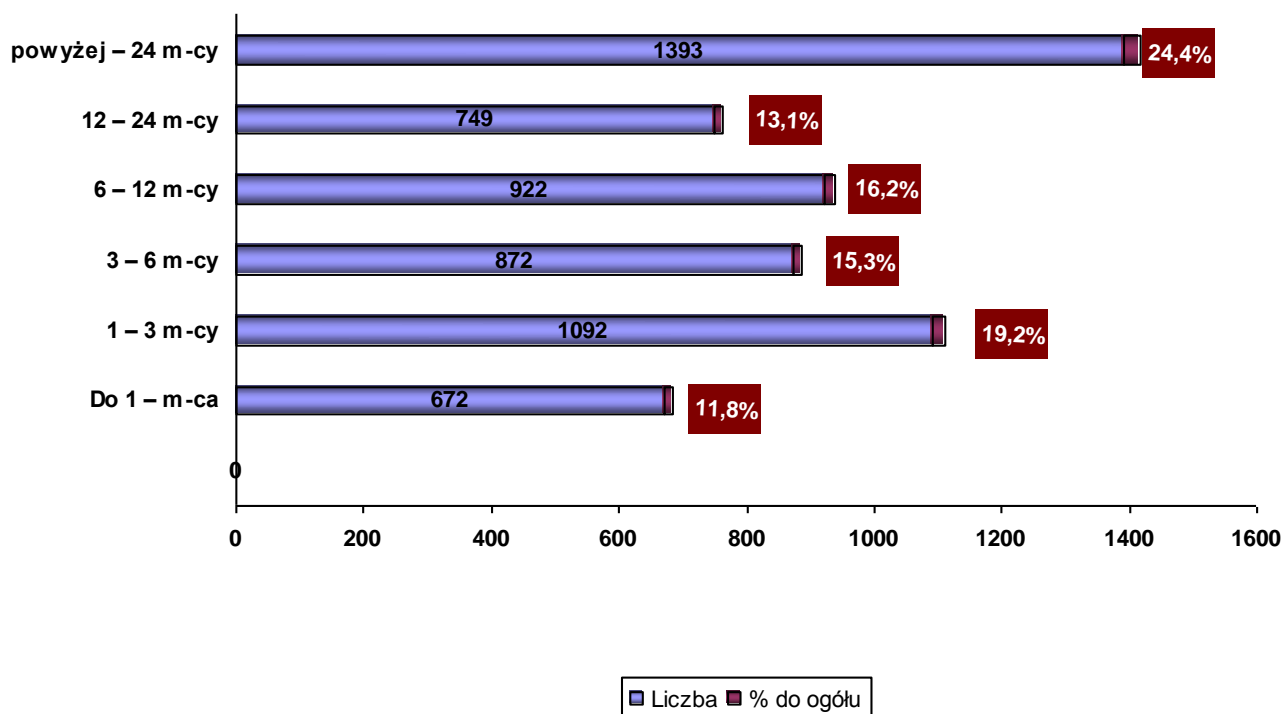


Liczba bezrobotnych – struktura procentowa wg czasu pozostawania bez pracy:

Innym ważnym czynnikiem strukturalizującym zbiorowość bezrobotnych jest czas pozostawania bez pracy, którego długość wpływa na fizyczną i psychiczną kondycję bezrobotnego oraz jego pozycję zawodową. Niejednokrotnie zbyt długi okres oczekiwania na pracę powoduje dezaktualizację kwalifikacji zawodowych. Na koniec listopada 2008 roku największą grupę stanowili bezrobotni zarejestrowani powyżej 12 miesięcy. Grupa ta liczyła 2142 osób, tj. 37,6% rejestrowanego bezrobocia w powiecie.

Czas oczekiwania na pracę	Liczba Bezrobotnych	% do ogółu	W tym kobiet
Do 1 – m-ca	672	11,8	305
1 – 3 m-cy	1092	19,2	533
3 – 6 m-cy	872	15,3	496
6 – 12 m-cy	922	16,2	553
12 – 24 m-cy	749	13,1	465
powyżej – 24 m-cy	1393	24,4	1002
Ogółem	5700	100	3354

Bezrobotni wg czasu pozostawania bez pracy



Niepełnosprawni

Aktualnie w ewidencji Powiatowego Urzędu Pracy figuruje 391 osób niepełnosprawnych (stanowi to 6,9% ogółu bezrobotnych), w tym 207 kobiet. W tej grupie 124 osoby zarejestrowane są jako poszukujące pracy, w tym 63 kobiety.

Liczba osób bezrobotnych niepełnosprawnych wynosi 267, w tym 144 kobiety. Spośród tej grupy 60 osób posiada prawo do zasiłku.

3. Działania Urzędu Pracy na lokalnym rynku pracy

Oferty pracy

W listopadzie 2008 roku Powiatowy Urząd Pracy pozyskał 285 ofert pracy, w tym 59 ofert pracy wymagało subsydiowania. Zakłady pracy z sektora publicznego zgłosiły 50 ofert pracy.

Wg stanu na koniec listopada br. PUP dysponował 223 ofertami pracy, w tym:

- 4 staż.,
- 6 miejsce przygotowania zawodowego,
- 3 prace społecznie użyteczne,
- 11 dla osób niepełnosprawnych,
- 40 dla osób w okresie do 12 m-cy od dnia ukończenia nauki.

Jednym z istotnych działań wpływających na aktywizację zawodową bezrobotnych i poszukujących pracy jest pozyskiwanie wolnych miejsc pracy poprzez utrzymywanie przez pośredników stałych kontaktów z pracodawcami. Pośrednicy skontaktowali się z 412 pracodawcami.

W omawianym okresie urząd dysponował głównie ofertami:

- sortowacz,
- monter rowerów,
- spawacz,
- lekarz,
- pomiarowiec.

Poszukiwani byli również pracownicy w zawodach:

- elektryk,
- szwaczka,
- sprzedawca,
- piekarz,
- brukarz.

Na rynku kutnowskim funkcjonują przede wszystkim firmy prowadzące działalność handlową i usługową, są to firmy zatrudniające do 5 pracowników.

Wysoki udział kosztów stałych oraz zbyt powolny wzrost gospodarczy nie stwarzają możliwości większego zatrudnienia w tych firmach.

Przodujące w wielkości zatrudnienia są przedsiębiorstwa produkcyjno- przemysłowe. Niestety stanowią one jedynie niski procent działających w naszym powiecie podmiotów gospodarczych.

Podjęcia pracy

W miesiącu listopadzie Powiatowy Urząd Pracy wyłączył z ewidencji bezrobotnych 635 osób, w tym:

1. podjęcia pracy 345 osób, w tym:

- praca niesubsydiowana – 251 osób
- praca subsydiowana - 94, z tego:
 - roboty publiczne – 56 osób,
 - podjęcia działalność gospodarcza – 28 osób,
 - podjęcia pracy w ramach refundacji kosztów zatrudnienia bezrobotnego – 10 osób,

1. rozpoczęcia szkolenia – 3 osoby
2. rozpoczęcia stażu – 36 osób
3. rozpoczęcia przygotowania zawodowego w miejscu pracy – 8 osób
4. rozpoczęcie pracy społecznie użytecznej – 23 osoby
5. niepotwierdzenie gotowości do pracy – 166 osób
6. dobrowolnej rezygnacji ze statusu bezrobotnego – 14 osób
7. ukończenia 60/65 lat – 1 osoba
8. nabycia praw emerytalnych lub rentowych – 4 osoby
9. inne – 35 osób

Zwrot kosztów dojazdu i zakwaterowania – Urząd Pracy może dokonywać przez okres do 12 miesięcy zwrotu z FP części lub całości kosztów zakwaterowania i kosztów dojazdu do pracy osobie, która na podstawie skierowania podjęła zatrudnienie, staż lub szkolenie poza miejscem stałego zamieszkania.

Z możliwości tych w miesiącu listopadzie skorzystało 49 osób, w tym:

- zwrot kosztów dojazdu – 49 osób

Szkolenia bezrobotnych

Powiatowy Urząd Pracy w Kutnie w listopadzie 2008r. realizował zadania w zakresie organizacji szkoleń na zasadach:

I Szkolenia indywidualne pod uprawdopodobnienie zatrudnienia – oświadczenie pracodawcy o zamiarze powierzenia odpowiedniej pracy po odbytych szkoleniach

Z tej formy skorzystały 3 osoby bezrobotne zarejestrowane w urzędzie, które pozyskały deklarację od przedsiębiorców, że zostaną zatrudnieni w ramach stosunku pracy po ukończeniu szkoleń i zdobyciu uprawnień zawodowych.

Zainteresowaniem wśród szkoleń indywidualnych cieszyły się kursy:

1. Prawo jazdy kat. C,
2. Prawo jazdy kat. C+E
3. Szkolenie podstawowe w zakresie przewozu osób

II Szkolenie indywidualne pod oświadczenie bezrobotnego o podjęciu własnej działalności gospodarczej

Z tej formy w miesiącu listopadzie nie skorzystała żadna osoba bezrobotna.

III Szkolenia grupowe z inicjatywy Urzędu dla osób bezrobotnych finansowane ze środków Funduszu Pracy 2008

W listopadzie 2008r. nie rozpoczęło się żadne szkolenia grupowe.

Łącznie w miesiącu listopadzie 2008r. objętych usługą szkoleniową zostały 3 osoby bezrobotne ze środków Funduszu Pracy.

1. Osoby poszukujące pracy.

Na dzień 30.11.2008r.. liczba osób zarejestrowanych w urzędzie, jako poszukujące pracy wynosiła 168 osób, w tym 86 kobiet.

5. Zawody i specjalności wg wybranych grup*

Zawody i specjalności	Zarejestrowani bezrobotni	
	Ogółem	Kobiety
Ekonomista	36	23
Pedagog	55	48
Specjalista administracji publicznej	40	30
Technik elektryk	51	12
Technik elektronik	33	8
Technik mechanik	140	12
Technik technologii odzieży	32	32
Technik informatyk	31	15
Technik ogrodnik	41	31
Technik rolnik	56	48
Technik żywienia i gospodarstwa domowego	74	69
Handlowiec	50	47
Asystent ekonomiczny	257	232
Pracownik administracyjny	39	36
Pracownik biurowy	55	51
Kucharz	173	147
Sprzedawca	283	267
Rolnik upraw mieszanych	42	28
Rolnik upraw polowych	36	23
Rolnik produkcji roślinnej i zwierzęcej	40	33
Murarz	61	0
Malarz budowlany	41	4

Ślusarz	73	1
Tokarz	65	13
Mechanik samochodów osobowych	55	0
Mechanik maszyn i urządzeń przemysłowych	52	6
Monter elektronik-układy elektroniczne automatyki przemysłowej	33	28
Krawiec	76	74
Szwaczka	88	87
Monter podzespołów i zespołów elektronicznych	33	30
Sprzątaczką	47	46
Robotnik gospodarczy	103	49
Robotnik budowlany	35	1
Robotnik pomocniczy w przemyśle przetwórczym	42	32

* tabela dotyczy bezrobotnych zarejestrowanych w Urzędzie, powyżej 30 osób w wybranych grupach zawodowych na dzień 30.11.2008