



**POWIATOWY URZĄD PRACY W KUTNIE**

ul. Wyszyńskiego 11, 99-300 Kutno, tel. (0-24) 355-70-50, 355-70-78

fax (024) 355-70-51, e-mail [loku@praca.gov.pl](mailto:loku@praca.gov.pl)

---

**ANALIZA  
SYTUACJI NA LOKALNYM RYNKU PRACY  
W PAŹDZIERNIKU 2008r**

## 1. Informacja o stanie i strukturze bezrobocia.

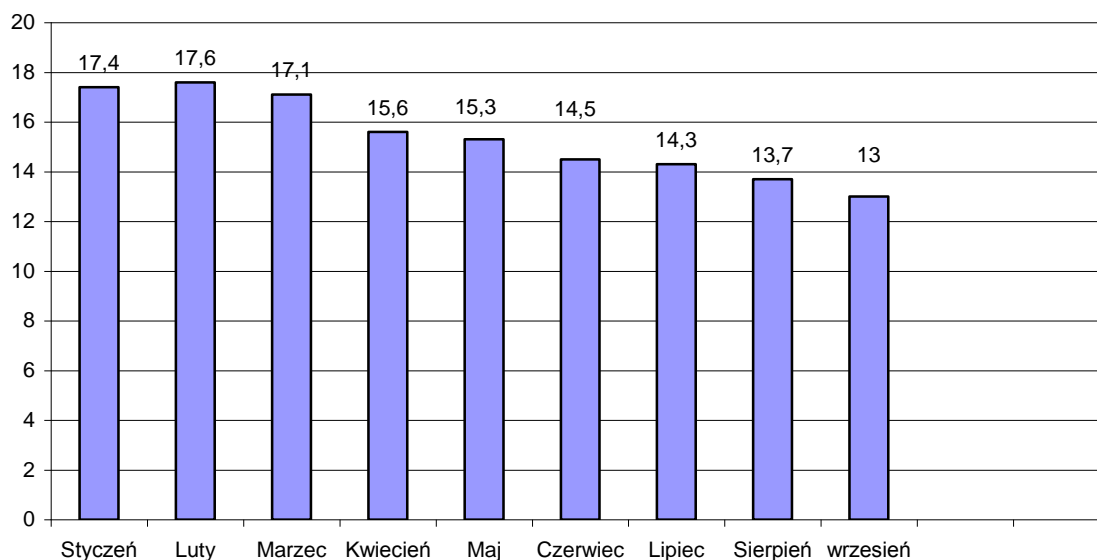
Liczba bezrobotnych zarejestrowanych w Powiatowym Urzędzie Pracy w Kutnie w końcu października wynosiła 5587 i była **niższa** od liczby bezrobotnych zarejestrowanych na koniec września o **75** osób.

W końcu października br. liczba zarejestrowanych kobiet wynosiła 3318 i stanowiła 59,4 % ogółu bezrobotnych.

Na dzień 31.10.2008 r. w ewidencji Powiatowego Urzędu Pracy figurowało 1180 osób z prawem do zasiłku, co stanowi 21,1% ogółu bezrobotnych. Bezrobotne kobiety z prawem do zasiłku w liczbie 589 stanowiły 49,9% ogółu bezrobotnych z prawem do zasiłku.

**Stopa bezrobocia w powiecie kutnowskim na koniec września 2008r. ukształtowała się na poziomie 13,0% ludności czynnej zawodowo (w województwie – 8,9 %, w kraju – 8,9%).**

**Stopa bezrobocia w powiecie kutnowskim  
w poszczególnych miesiącach**

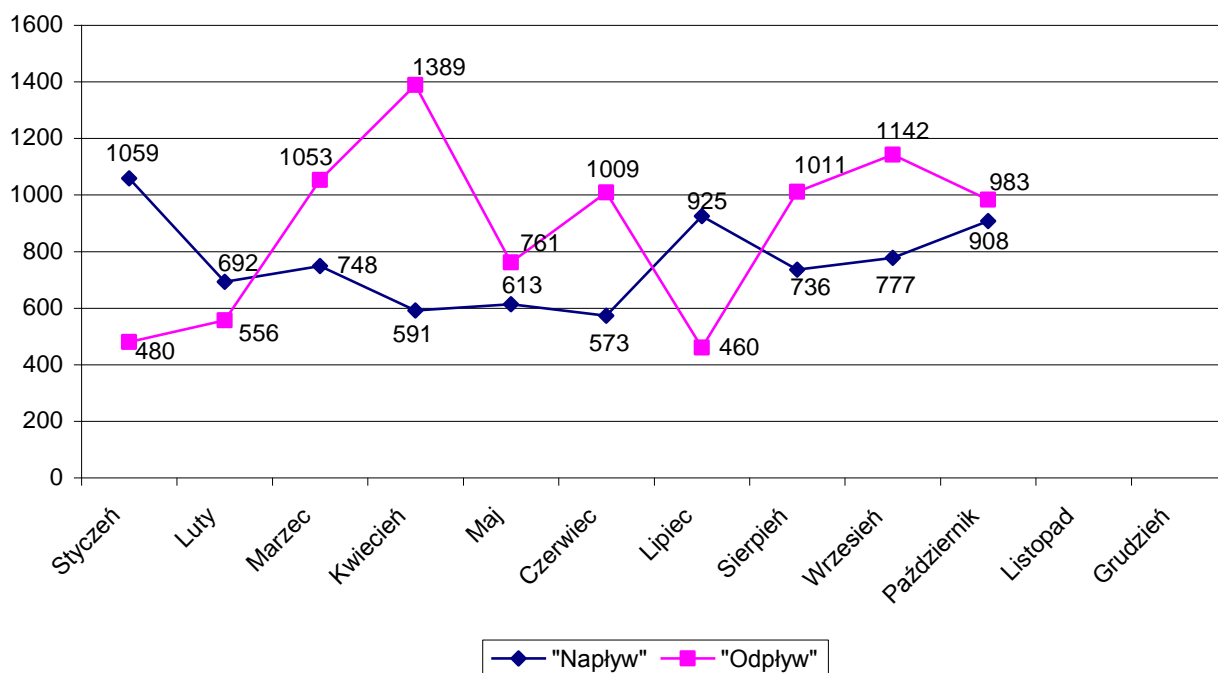


W październiku br. zarejestrowano 908 osób, w tym 422 kobiety, a wyłączono z ewidencji w omawianym miesiącu 983 osoby, w tym 562 kobiety.

**„Napływ” i „Odpływ” osób bezrobotnych  
w poszczególnych miesiącach 2008 roku**

<b>Miesiąc</b>	<b>Rejestracja osób bezrobotnych „Napływ”</b>	<b>Wylączenia z ewidencji osób bezrobotnych „Odpływ”</b>
Styczeń	1059	480
Luty	692	556
Marzec	748	1053
Kwiecień	591	1389
Maj	613	761
Czerwiec	573	1009
Lipiec	925	460
Sierpień	736	1011
Wrzesień	777	1142
Październik	908	983

## **"Napływ" i "Odływ" osób bezrobotnych w poszczególnych miesiącach 2008 roku**



### **Bezrobotni zamieszkali na wsi**

Liczba zarejestrowanych bezrobotnych zamieszkujących tereny wiejskie wynosiła 2295 osób. Osoby zamieszkałe na wsi stanowiły 41,1% ogółu bezrobotnych zarejestrowanych w Powiatowym Urzędzie Pracy w Kutnie. Z tej liczby 1316 osób to bezrobotne kobiety. Wśród omawianej populacji bezrobotnych 429 osób posiadało prawo do zasiłku, co stanowi 18,7% osób zamieszkałych na wsi.

### **Bezrobotni do 25 roku życia**

Według stanu 31.10.2008r. w ewidencji PUP figurowały 1102 osoby do 25 roku życia, co stanowi 19,7% ogółu osób zarejestrowanych. W tej grupie wiekowej 630 osób to kobiety (57,2%). Liczba osób z prawem do zasiłku wynosiła 193, co stanowi 17,5% ogółu bezrobotnych w wieku do 25 lat.

### **Długotrwale bezrobotni**

Na koniec miesiąca października w ewidencji urzędu figurowało 3556 osób długotrwale bezrobotnych, co stanowi 63,6% ogółu osób zarejestrowanych. Kobiety w liczbie 2279 stanowiły 64,1%. Osoby z prawem do zasiłku występowały w liczbie 66, co stanowi 1,9% osób długotrwale bezrobotnych.

## **Bezrobotni do 50 roku życia**

Na dzień 31.10.2008r. zarejestrowanych było 1100 osób powyżej 50 roku życia, stanowiły one 19,7% ogółu osób bezrobotnych. W tej grupie 534 osoby to kobiety (48,5%), Liczba osób z prawem do zasiłku w tej grupie wiekowej wynosiła 213 i stanowi to 19,4% ogółu bezrobotnych powyżej 50 roku życia.

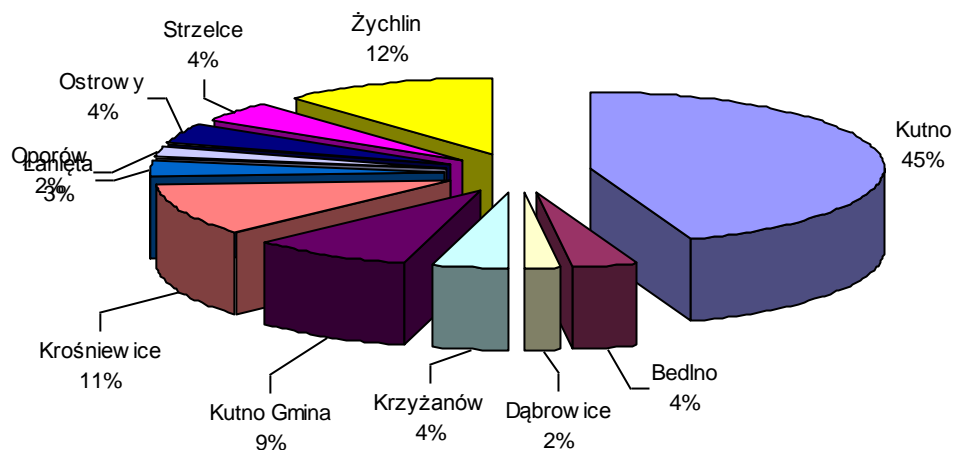
## **Dodatek aktywizacyjny**

Liczba osób uprawnionych w końcu miesiąca sprawozdawczego do otrzymania dodatku aktywizacyjnego wynosi 155, w tym 68 kobiet.

**Liczba bezrobotnych w poszczególnych gminach  
(stan na 31.10.2008r.).**

<b>Lp</b>	<b>Gmina/ Miasto</b>	<b>Bezrobotni ogółem</b>	<b>Kobiety</b>	<b>Bezrobotni z prawem do zasiłku</b>	<b>Kobiety</b>
<b>1</b>	Kutno	2482	1475	544	290
<b>2</b>	Bedlno	201	126	45	25
<b>3</b>	Dąbrowice	112	65	23	8
<b>4</b>	Krzyżanów	237	143	30	13
<b>5</b>	Kutno Gmina	488	291	96	48
<b>6</b>	Krośniewice	629	366	143	69
<b>7</b>	Łanięta	162	87	19	8
<b>8</b>	Oporów	122	61	20	6
<b>9</b>	Ostrowy	251	146	55	23
<b>10</b>	Strzelce	248	146	39	17
<b>11</b>	Żychlin	655	412	166	82
<b>Ogółem</b>		<b>5587</b>	<b>3318</b>	<b>1180</b>	<b>589</b>

**Udział % bezrobotnych zarejestrowanych w PUP  
Kutno w poszczególnych gminach**



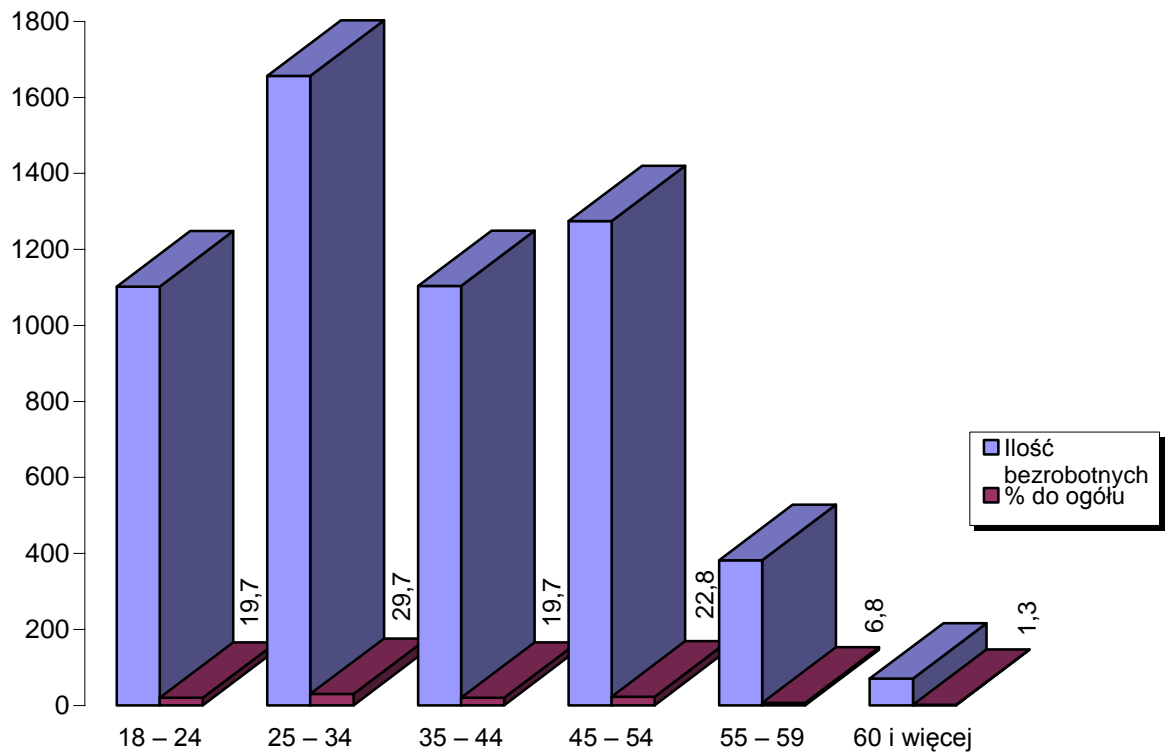
## 2.Struktura bezrobotnych

**Bezrobotni według struktury wieku.  
Stan na 31.10.2008r.**

Grupy wiekowe	Ilość bezrobotnych	% do ogółu	W tym kobiet
18 – 24	1102	19,7	630
25 – 34	1656	29,7	1108
35 – 44	1103	19,7	683
45 – 54	1274	22,8	741
55 – 59	382	6,8	156
60 i więcej	70	1,3	
<b>Ogółem</b>	<b>5587</b>	<b>100</b>	<b>3318</b>

Wiek jest jednym z ważniejszych czynników decydujących o sytuacji jednostki na rynku pracy. W październiku 2008 r. najliczniejszą grupę wśród zarejestrowanych bezrobotnych stanowiły osoby w przedziale wiekowym 25-34 lata (29,7% z ogółu).

## Bezrobotni wg wieku



## Bezrobotni wg grup wykształcenia:

Ważną cechą określającą szansę bezrobotnych na pozyskanie pracy jest wykształcenie. Kierunek i stopień zdobytego wykształcenia w istotny sposób określają status bezrobotnego oraz jego zdolności do szybkiego reagowania na zmieniające się potrzeby rynku pracy. W trudnej sytuacji na rynku pracy znajdują się osoby o niskich kwalifikacjach.

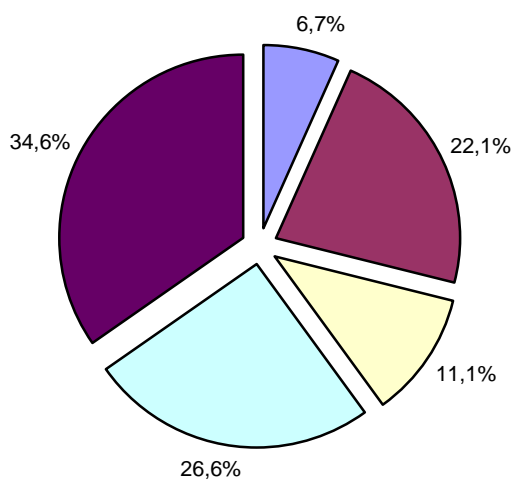


<b>W y k s z t a ł c e n i e</b>	<b>Ilość osób</b>	<b>% do ogółu</b>	<b>W tym kobiet</b>
Wyższe	376	6,7	262
Policealne i średnie zawodowe	1236	22,1	855
Średnie ogólnokształcące	619	11,1	438
Zasadnicze zawodowe	1422	25,5	744
Gimnazjalne i poniżej	1934	34,6	1019
<b>Ogółem</b>	<b>5587</b>	<b>100</b>	<b>3318</b>

Pracodawcy poszukują najczęściej pracowników wykwalifikowanych do poziomu umożliwiającego natychmiastowe podjęcie pracy bez konieczności szkolenia, co oznacza, że szansę na znalezienie i utrzymanie zatrudnienia zwiększają się wraz ze wzrostem poziomu wykształcenia i kwalifikacji zawodowych.

Najwyższe w powiecie bezrobocie występuje w grupie osób z wykształceniem gimnazjalnym i poniżej 34,6% całej populacji wg stanu z końca października 2008r. Drugą liczną grupę wśród pozostających bez pracy stanowią osoby z wykształceniem zasadniczym zawodowym (25,5% populacji).

### Bezrobotni wg wykształcenia



Wyższe	Policealne i średnie zawodowe
Średnie ogólnokształcące	Zasadnicze zawodowe
Gimnazjalne i poniżej	

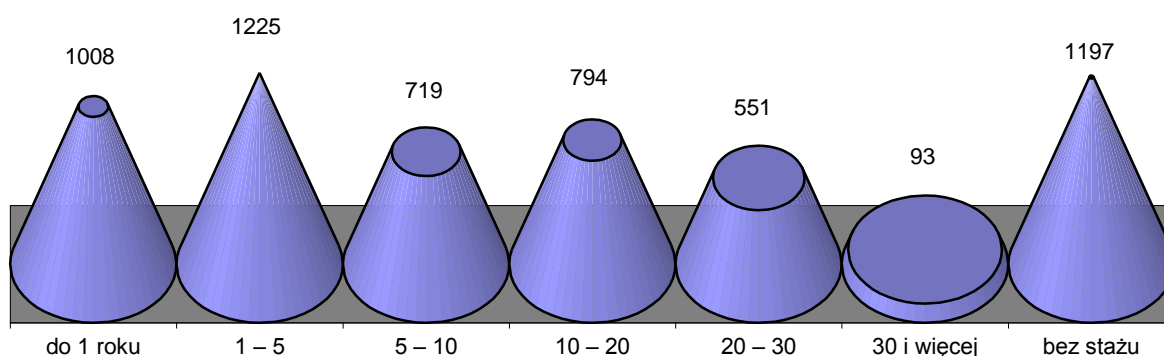
### Liczba bezrobotnych wg stażu pracy

Staż pracy	Liczba bezrobotnych	W tym kobiet
do 1 roku	1008	673
1 – 5	1225	664
5 – 10	719	443
10 – 20	794	456
20 – 30	551	260
30 i więcej	93	24
bez stażu	1197	798
<b>Ogółem</b>	<b>5587</b>	<b>3318</b>

Kolejnym czynnikiem, obok wieku i wykształcenia, w znacznym stopniu decydującym o możliwościach znalezienia pracy jest doświadczenie zawodowe. Według tego kryterium najliczniejsze grupy wśród bezrobotnych zarejestrowanych w październiku 2008r. to: osoby bez stażu pracy oraz osoby ze stażem zawodowym do 1 roku – kategorie te obejmowały łącznie 2205 osób, tj. blisko 39,5% populacji.

Praktyka wskazuje, że bezrobotni, którzy nigdy nie pracowali mają szczególne trudności ze znalezieniem zatrudnienia.

### **Bezrobotni wg stażu pracy**

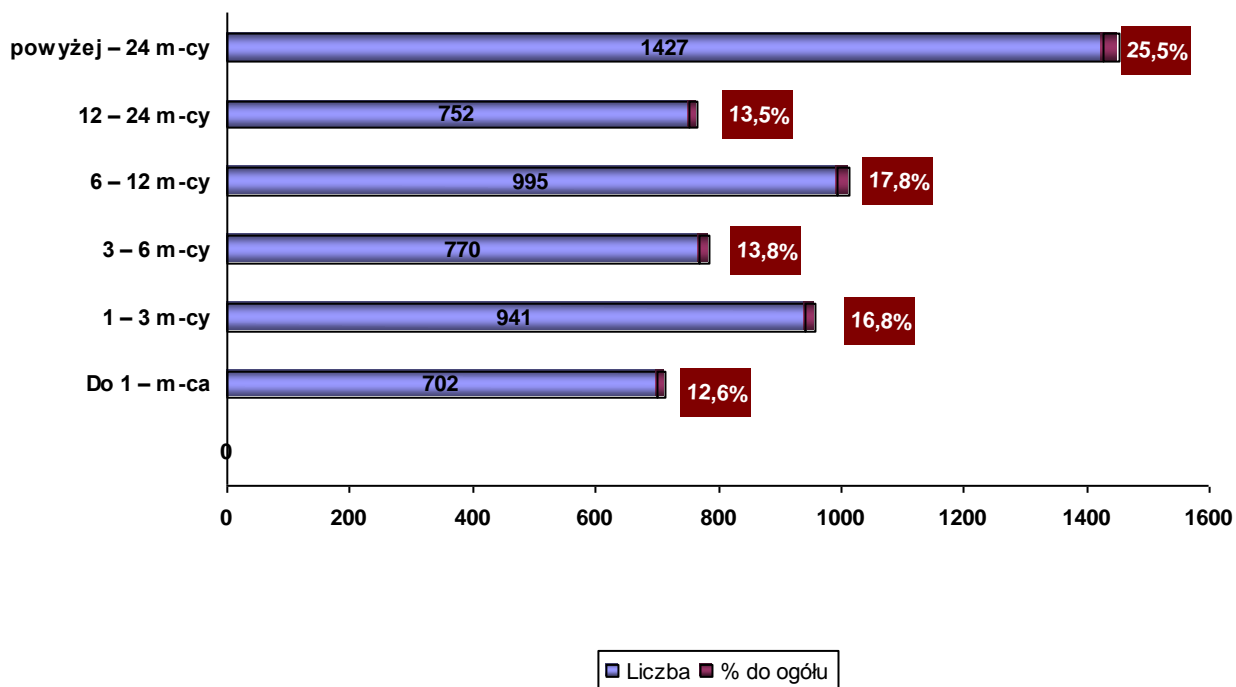


### **Liczba bezrobotnych – struktura procentowa wg czasu pozostawania bez pracy:**

Innym ważnym czynnikiem strukturalizującym zbiorowość bezrobotnych jest czas pozostawania bez pracy, którego długość wpływa na fizyczną i psychiczną kondycję bezrobotnego oraz jego pozycję zawodową. Niejednokrotnie zbyt długi okres oczekiwania na pracę powoduje dezaktualizację kwalifikacji zawodowych. Na koniec października 2008 roku największą grupę stanowili bezrobotni zarejestrowani powyżej 12 miesięcy. Grupa ta liczyła 2179 osób, tj. 39,0% rejestrowanego bezrobocia w powiecie.

Czas oczekiwania na pracę	Liczba Bezrobotnych	% do ogółu	W tym kobiet
Do 1 – m-ca	702	12,6	290
1 – 3 m-cy	941	16,8	507
3 – 6 m-cy	770	13,8	429
6 – 12 m-cy	995	17,8	585
12 – 24 m-cy	752	13,5	489
powyżej – 24 m-cy	1427	25,5	1018
<b>Ogółem</b>	<b>5587</b>	<b>100</b>	<b>3319</b>

### *Bezrobotni wg czasu pozostawania bez pracy*



## Niepełnosprawni

Aktualnie w ewidencji Powiatowego Urzędu Pracy figuruje 385 osób niepełnosprawnych (stanowi to 6,9% ogółu bezrobotnych), w tym 201 kobiet. W tej grupie 125 osób zarejestrowanych jest jako poszukujące pracy, w tym 66 kobiet.

Liczba osób bezrobotnych niepełnosprawnych wynosi 260, w tym 135 kobiet. Spośród tej grupy 57 osób posiada prawo do zasiłku.

## 3. Działania Urzędu Pracy na lokalnym rynku pracy

### *Oferty pracy*

W październiku 2008 roku Powiatowy Urząd Pracy pozyskał 413 ofert pracy, w tym 263 ofert pracy wymagały subsydiowania. Zakłady pracy z sektora publicznego zgłosiły 186 ofert pracy.

Wg stanu na koniec października br. PUP dysponował 374 ofertami pracy, w tym:

- 48 staż.,
- 15 miejsce przygotowania zawodowego,
- 18 prace społecznie użyteczne,
- 11 dla osób niepełnosprawnych,
- 78 dla osób w okresie do 12 m-cy od dnia ukończenia nauki.

Jednym z istotnych działań wpływających na aktywizację zawodową bezrobotnych i poszukujących pracy jest pozyskiwanie wolnych miejsc pracy poprzez utrzymywanie przez pośredników stałych kontaktów z pracodawcami. Pośrednicy skontaktowali się z 652 pracodawcami.

W omawianym okresie urząd dysponował głównie ofertami:

- robotnik gospodarczy,
- robotnik budowlany,
- operator produkcji,
- zbrojarz.

Poszukiwani byli również pracownicy w zawodach:

- magazynier,

- murarz,
- blacharz samochodowy,
- przedstawiciel handlowy.

Na rynku kutnowskim funkcjonują przede wszystkim firmy prowadzące działalność handlową i usługową, są to firmy zatrudniające do 5 pracowników.

Wysoki udział kosztów stałych oraz zbyt powolny wzrost gospodarczy nie stwarzają możliwości większego zatrudnienia w tych firmach.

Przodujące w wielkości zatrudnienia są przedsiębiorstwa produkcyjno- przemysłowe. Niestety stanowią one jedynie niski procent działających w naszym powiecie podmiotów gospodarczych.

## ***Podjęcia pracy***

W miesiącu październiku Powiatowy Urząd Pracy wyłączył z ewidencji bezrobotnych 983 osoby, w tym:

1. podjęcia pracy 506 osób, w tym:

- praca niesubsydiowana – 355 osób
- praca subsydiowana - 151, z tego:
  - prace interwencyjne – 3 osoby
  - roboty publiczne – 110 osób,
  - podjęcia działalność gospodarcza – 20 osób,
  - podjęcia pracy w ramach refundacji kosztów zatrudnienia bezrobotnego – 18 osób,

1. rozpoczęcia szkolenia – 51 osób
2. rozpoczęcia stażu – 48 osób
3. rozpoczęcia przygotowania zawodowego w miejscu pracy – 26 osób
4. rozpoczęcie pracy społecznie użytecznej – 64 osoby
5. niepotwierdzenie gotowości do pracy – 218 osób
6. dobrowolnej rezygnacji ze statusu bezrobotnego – 16 osób
7. podjęcia nauki – 3 osoby
8. ukończenia 60/65 lat – 4 osoby
9. nabycia praw emerytalnych lub rentowych – 5 osób
10. nabycie praw do świadczenia przedemerytalnego – 2 osoby
11. inne – 40 osób

**Zwrot kosztów dojazdu i zakwaterowania** – Urząd Pracy może dokonywać przez okres do 12 miesięcy zwrotu z FP części lub całości kosztów zakwaterowania i kosztów dojazdu do pracy osobie, która na podstawie skierowania podjęła zatrudnienie, staż lub szkolenie poza miejscem stałego zamieszkania.

Z możliwości tych w miesiącu październiku skorzystało 46 osób, w tym:

- zwrot kosztów dojazdu – 46 osób

### ***Szkolenia bezrobotnych***

Powiatowy Urząd Pracy w Kutnie w październiku 2008r. realizował zadania w zakresie organizacji szkoleń na zasadach:

#### **I. Szkolenia indywidualne pod uprawdopodobnienie zatrudnienia – oświadczenie pracodawcy o zamiarze powierzenia odpowiedniej pracy po odbytych szkoleniach**

Z tej formy skorzystało 5 osób bezrobotnych zarejestrowanych w urzędzie, które pozyskały deklarację od przedsiębiorców, że zostaną zatrudnieni w ramach stosunku pracy po ukończeniu szkoleń i zdobyciu uprawnień zawodowych.

Zainteresowaniem wśród szkoleń indywidualnych cieszyły się kursy:

1. Prawo jazdy kat. C,
  2. Prawo jazdy kat. C+E
  3. Instruktor nauki jazdy
- Kosztorysowanie robót budowlanych
  - Kierowca wózków jezdniowych z napędem silnikowym

#### **II. Szkolenie indywidualne pod oświadczenie bezrobotnego o podjęciu własnej działalności gospodarczej**

Z tej formy skorzystała 1 osoba bezrobotna zarejestrowana w urzędzie, która po ukończeniu szkolenia i zdobyciu uprawnień zawodowych otworzy własną działalność gospodarczą. Nazwa szkolenia, które odbywa to: Czeladnik fryzjerstwa.

#### **III. Szkolenia grupowe z inicjatywy Urzędu dla osób bezrobotnych finansowane ze środków Funduszu Pracy 2008**

W październiku 2008r. rozpoczęły się 2 szkolenia grupowe w których łącznie uczestniczy 45 osób bezrobotnych zarejestrowanych w urzędzie w niżej wymienionych kierunkach:

- Monter instalacji wodociągowych i kanalizacyjnych – 15 osób
- Podstawy obsługi komputera i kas fiskalnych oraz fakturowanie komputerowe – 30osób

Łącznie w miesiącu października 2008r. objętych usługą szkoleniową zostały 52 osoby bezrobotne ze środków Funduszu Pracy.

## 1. Osoby poszukujące pracy.

Na dzień 31.10.2008r.. liczba osób zarejestrowanych w urzędzie, jako poszukujące pracy wynosiła 169 osób, w tym 89 kobiet.

## 5. Zawody i specjalności wg wybranych grup\*

Zawody i specjalności	Zarejestrowani bezrobotni	
	Ogółem	Kobiety
Ekonomista	35	26
Pedagog	58	48
Specjalista administracji publicznej	44	34
Technik elektryk	48	10
Technik elektronik	36	8
Technik mechanik	147	13
Technik informatyk	31	17
Technik ogrodnik	39	30
Technik rolnik	61	50
Technik żywienia i gospodarstwa domowego	75	69
Handlowiec	52	48
Asystent ekonomiczny	252	224
Pracownik administracyjny	42	39
Pracownik biurowy	54	49
Kucharz	147	128
Sprzedawca	272	256
Rolnik upraw mieszanych	39	28
Rolnik upraw polowych	32	22
Rolnik produkcji roślinnej i zwierzęcej	39	32
Murarz	47	0



Malarz budowlany	38	3
Ślusarz	72	3
Tokarz	63	12
Mechanik samochodów osobowych	56	0
Mechanik maszyn i urządzeń przemysłowych	48	5
Monter elektronik-układy elektroniczne automatyki przemysłowej	32	28
Piekarz	30	17
Krawiec	75	73
Szwaczka	83	81
Monter podzespołów i zespołów elektronicznych	30	28
Sprzątaczką	47	46
Robotnik gospodarczy	104	51
Robotnik budowlany	30	1
Robotnik pomocniczy w przemyśle przetwórczym	41	31

\* tabela dotyczy bezrobotnych zarejestrowanych w Urzędzie, powyżej 30 osób w wybranych grupach zawodowych na dzień 31.10.2008