



POWIATOWY URZĄD PRACY W KUTNIE

ul. Wyszyńskiego 11, 99-300 Kutno, tel. (0-24) 355-70-50, 355-70-78

fax (024) 355-70-51, e-mail loku@praca.gov.pl

ANALIZA SYTUACJI NA LOKALNYM RYNKU PRACY W STYCZNIU 2008r

1. Informacja o stanie i strukturze bezrobocia

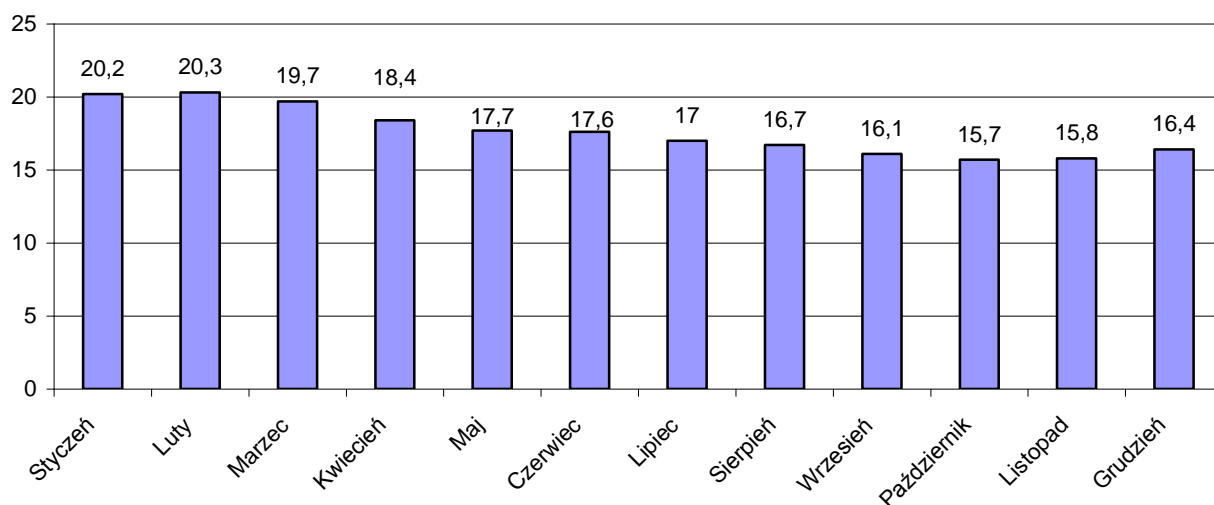
Liczba bezrobotnych zarejestrowanych w Powiatowym Urzędzie Pracy w Kutnie w końcu stycznia 2008 roku wynosiła 7945 i była **wyższa** od liczby bezrobotnych zarejestrowanych na koniec grudnia o **579** osób.

W końcu stycznia br. liczba zarejestrowanych kobiet wynosiła 4687 i stanowiła 59,0% ogółu bezrobotnych.

Na dzień 31.01.2008r. w ewidencji Powiatowego Urzędu Pracy figurowało 1526 osób z prawem do zasiłku, co stanowi 19,2% ogółu bezrobotnych. Bezrobotne kobiety z prawem do zasiłku w liczbie 729 stanowiły 47,8 % ogółu bezrobotnych z prawem do zasiłku.

Stopa bezrobocia w powiecie kutnowskim na koniec grudnia 2007r. ukształtowała się na poziomie 16,4% ludności czynnej zawodowo (w województwie – 11,5%, w kraju – 11,4 %).

Stopa bezrobocia w powiecie kutnowskim w poszczególnych miesiącach



W styczniu br. zarejestrowano 1059 osób, w tym 543 kobiety, a wyłączono z ewidencji w omawianym miesiącu 480 osób, w tym 246 kobiet.

„Napływ” i „Odpływ” osób bezrobotnych w poszczególnych miesiącach 2008 roku

Miesiąc	Rejestracja osób bezrobotnych „Napływ”	Wylączenia z ewidencji osób bezrobotnych „Odpływ”
Styczeń	1059	480

Bezrobotni zamieszkali na wsi

Liczba zarejestrowanych bezrobotnych zamieszkujących tereny wiejskie wynosiła 3509 osób. Osoby zamieszkałe na wsi stanowiły 44,2% ogółu bezrobotnych zarejestrowanych w Powiatowym Urzędzie Pracy w Kutnie. Z tej liczby 1931 osób to bezrobotne kobiety. Wśród omawianej populacji bezrobotnych 546 osób posiada prawo do zasiłku, co stanowi 15,6% osób zamieszkałych na wsi.

Bezrobotni do 25 roku życia

Według stanu na 31.01.2008r. w ewidencji PUP figurowało 1450 osób do 25 roku życia, co stanowi 18,3% ogółu osób zarejestrowanych. W tej grupie wiekowej 842 osoby to kobiety (58,1%). Liczba osób z prawem do zasiłku wynosiła 256, co stanowi 17,7% ogółu bezrobotnych w wieku do 25 lat.

Długotrwale bezrobotni

Na koniec miesiąca stycznia w ewidencji urzędu figurowały 5637 osób długotrwale bezrobotnych, co stanowi 71,0% ogółu osób zarejestrowanych. Kobiety w liczbie 3426 stanowiły 60,82%. Osoby z prawem do zasiłku występowały w liczbie 114, co stanowi 2,0% osób długotrwale bezrobotnych.

Bezrobotni do 50 roku życia

Na dzień 1.01.2008r. zarejestrowanych było 1719 osób powyżej 50 roku życia, stanowiły one 21,6% ogółu osób bezrobotnych. W tej grupie 822 osoby to kobiety (47,8%), Liczba osób z prawem do zasiłku w tej grupie wiekowej wynosiła 277 i stanowi to 16,1% ogółu bezrobotnych powyżej 50 roku życia.

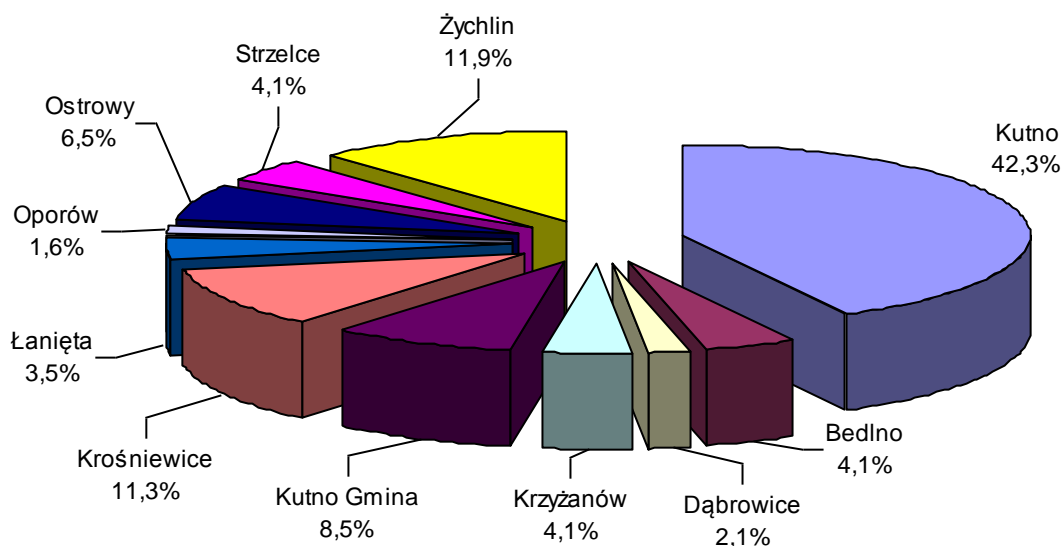
Dodatek aktywizacyjny

Liczba osób uprawnionych w końcu miesiąca sprawozdawczego do otrzymania dodatku aktywizacyjnego wynosi 110, w tym 39 kobiet.

Liczba bezrobotnych w poszczególnych gminach (stan na 31.01.2008r.)

Lp	Gmina/ Miasto	Bezrobotni ogółem	Kobiety	Bezrobotni z prawem do zasiłku	Kobiety
1	Kutno	3332	2077	749	402
2	Bedlno	323	185	64	24
3	Dąbrowice	179	100	30	12
4	Krzyżanów	346	206	32	11
5	Kutno Gmina	688	383	103	42
6	Krośniewice	878	487	139	52
7	Łanięta	288	138	38	9
8	Oporów	156	68	36	13
9	Ostrowy	502	296	86	36
10	Strzelce	354	195	47	17
11	Żychlin	899	552	202	111
Ogółem		7945	4687	1526	729

**Udział % bezrobotnych zarejestrowanych w PUP Kutno
w poszczególnych gminach**



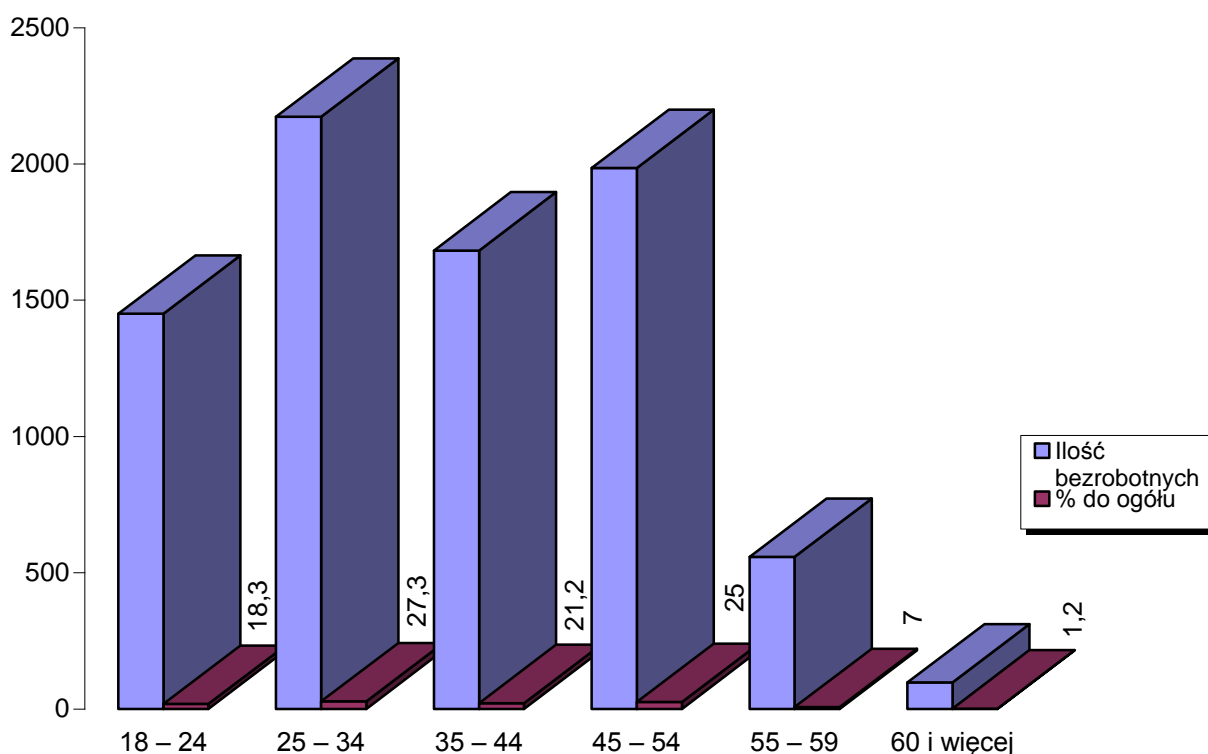
2. Struktura bezrobotnych

Bezrobotni zamieszkali na terenie objętym działaniem PUP w Kutnie według struktury wieku.
Stan na 31.01.2008r.

Grupy wiekowe	Ilość bezrobotnych	% do ogółu	w tym kobiet
18 – 24	1450	18,3	842
25 – 34	2173	27,3	1429
35 – 44	1682	21,2	1039
45 – 54	1985	25,0	1156
55 – 59	558	7,0	221
60 i więcej	97	1,2	
Ogółem	7945	100	4687

Najliczniejsza grupa wśród bezrobotnych to osoby młode w przedziale wiekowym 25 – 34. Stanowili oni 27,3% ogółu populacji. Najmniej liczne grupy stanowili bezrobotni w wieku 55-59 (7,0%) oraz osoby w wieku 60 i więcej lat - 1,2%.

Bezrobotni wg wieku



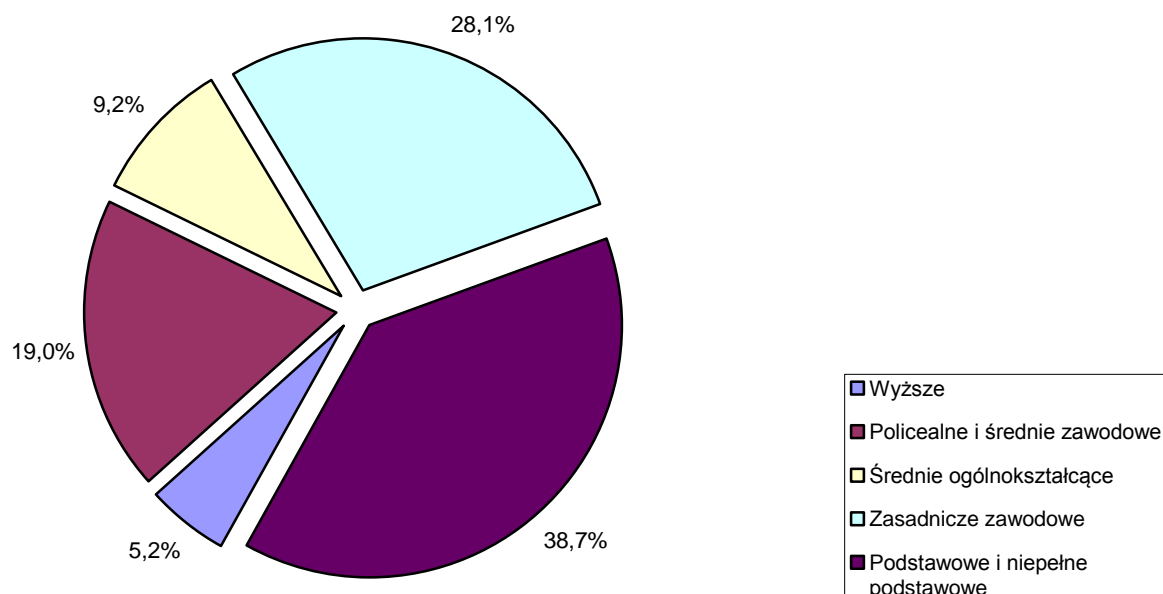
Bezrobotni wg grup wykształcenia:

Ważną cechą określającą szansę bezrobotnych na pozyskanie pracy jest wykształcenie. Kierunek i stopień ukończonego wykształcenia w istotny sposób określają status bezrobotnego oraz jego zdolności do szybkiego reagowania na zmieniające się potrzeby rynku pracy. W trudnej sytuacji na rynku pracy znajdują się osoby o niskich kwalifikacjach.

W y k s z t a l c e n i e	Ilość osób	% do ogółu	w tym kobiet
Wyższe	410	5,2	281
Policealne i średnie zawodowe	1511	19,0	1082
Średnie ogólnokształcące	719	9,0	564
Zasadnicze zawodowe	2229	28,1	1186
Podstawowe i niepełne podstawowe	3076	38,7	1574
Ogółem	7945	100	4687

Wg stanu na koniec stycznia 2008r najwięcej bezrobotnych – 2229 osób posiadało wykształcenie zasadnicze zawodowe oraz podstawowe – 3076 osób. Stanowili oni 66,8% ogółu populacji bezrobotnych. Najmniej liczną grupę stanowili bezrobotni z wykształceniem wyższym – 410 osób (5,2%).

Bezrobotni wg wykształcenia

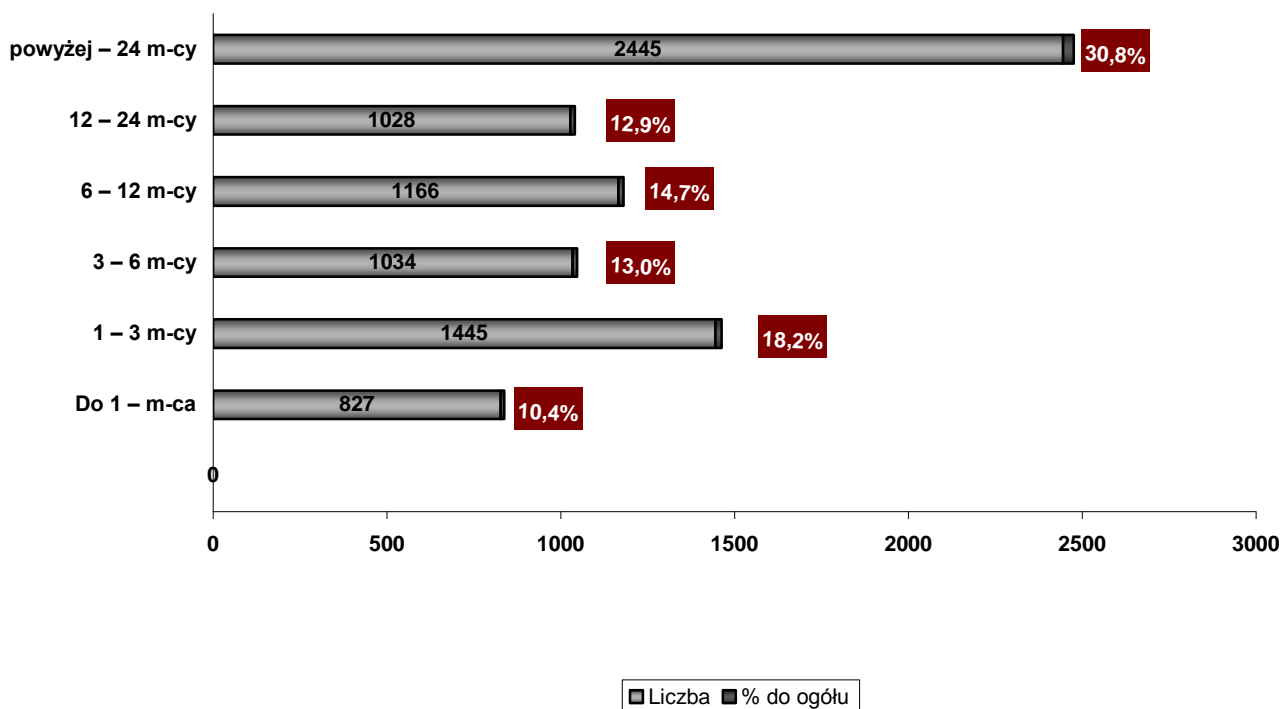


**Liczba bezrobotnych struktura procentowa
wg czasu pozostawania bez pracy:**

Czas oczekiwania na pracę	Liczba Bezrobotnych	% do ogółu	w tym kobiet
Do 1 – m-ca	827	10,4	401
1 – 3 m-cy	1445	18,2	735
3 – 6 m-cy	1034	13,0	540
6 – 12 m-cy	1166	14,7	647
12 – 24 m-cy	1028	12,9	622
powyżej – 24 m-cy	2445	30,8	1742
Ogółem	7945	100	4687

Niekorzystną cechą struktury bezrobocia jest długi okres oczekiwania na pracę przez osobę bezrobotną od chwili zarejestrowania – 30,8% bezrobotnych pozostaje bez pracy powyżej 24 miesięcy, a 18,2% od 1 do 3 miesięcy

Bezrobotni wg czasu pozostawania bez pracy



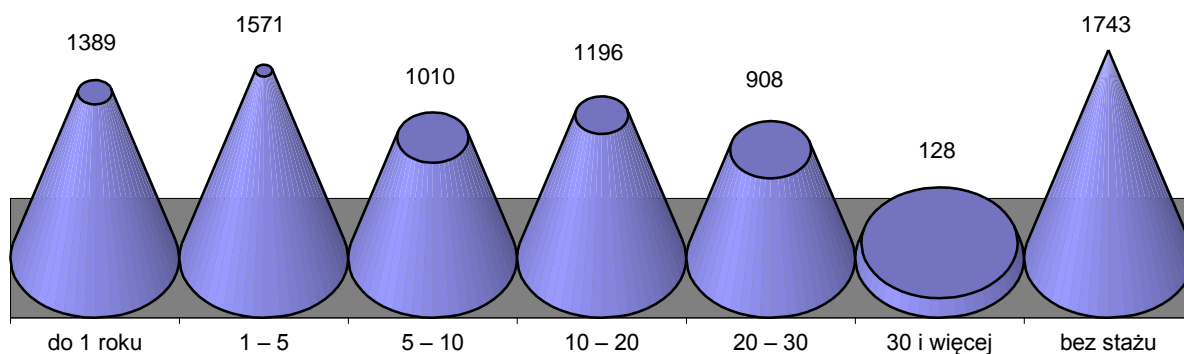
Liczba bezrobotnych wg stażu pracy

Negatywnymi skutkami bezrobocia dotknięte są wszystkie kategorie bezrobotnych. W najgorszej sytuacji, ze względu na brak doświadczenia zawodowego są bezrobotni, którzy chcą podjąć pierwszą w życiu pracę lub mają bardzo krótką praktykę zawodową.

Staż pracy	Liczba bezrobotnych	w tym kobiet
do 1 roku	1389	893
1 – 5	1571	849
5 – 10	1010	584
10 – 20	1196	671
20 – 30	908	361
30 i więcej	128	31
bez stażu	1743	1298
Ogółem	7945	4687

W strukturze bezrobotnych wg stażu pracy najliczniejszą grupę stanowiły osoby bez stażu zawodowego – 1743 osoby, tj. 21,9%, najmniejszą natomiast osoby o bardzo długim stażu pracy wynoszącym 30 i więcej lat – 128 osób, tj. 1,6%.

Bezrobotni wg stażu pracy



Niepełnosprawni

Aktualnie w ewidencji Powiatowego Urzędu Pracy figuruje 430 osób niepełnosprawnych (stanowi to 5,4% ogółu bezrobotnych), w tym 210 kobiet. W tej grupie 115 osób zarejestrowanych jest jako poszukujące pracy, w tym 54 kobiety.

Liczba osób bezrobotnych niepełnosprawnych wynosi 315 i stanowi 4,0% do ogółu osób zarejestrowanych, w tym 156 kobiet. Spośród tej grupy 70 osób posiada prawo do zasiłku.

3. Działania Urzędu Pracy na lokalnym rynku pracy

Oferty pracy

W styczniu 2008 roku do Powiatowego Urzędu Pracy wpłynęły 282 oferty pracy, w tym 12 oferty pracy subsydiowanej. Zakłady pracy z sektora publicznego zgłosiły 10 ofert pracy.

Wg stanu na koniec stycznia br. PUP dysponował 248 ofertami pracy, w tym:

- 1 staż,
- 1 miejsc przygotowania zawodowego,
- 2 dla osób niepełnosprawnych,
- 83 dla osób w okresie do 12 m-cy od dnia ukończenia szkoły.

Jednym z istotnych działań wpływających na aktywizację zawodową bezrobotnych i poszukujących pracy jest pozyskiwanie wolnych miejsc pracy poprzez utrzymanie przez pośredników stałych kontaktów z pracodawcami. Pośrednicy skontaktowali się z 1221 pracodawcami.

W omawianym okresie urząd dysponował głównie ofertami:

- operator maszyn numerycznych,
- operator maszyn,
- kierowca samochodu ciężarowego,
- koordynator ds. sprzedaży,
- monter rowerów.

Poszukiwano również pracowników w zawodach:

- sprzedawca,
- brukarz,
- fryzjer,
- farmaceuta,
- mechanik,
- szwaczka,
- murarz-tylnkarz,
- pielęgniarka.

Podjęcia pracy

W miesiącu styczniu Powiatowy Urząd Pracy wyłączył z ewidencji bezrobotnych 480 osób, w tym:

1. podjęcia pracy 308 osób, z tego:

- praca niesubsydiowana – 301 osób
- praca subsydiowana – 7 osób, w tym:
 - roboty publiczne – 2 osoby,
 - prace interwencyjne – 1 osoba,
 - podjęcia pracy w ramach refundacji kosztów zatrudnienia bezrobotnego – 4 osoby.

2.. rozpoczęcia przygotowania zawodowego niepotwierdzeni miejscu pracy – 1 osoba

3. niepotwierdzeni gotowości do pracy – 124 osoby

4. dobrowolnej rezygnacji ze statusu bezrobotnego – 8 osób

5. ukończenia 60/65 lat – 7 osób

6. nabycia praw emerytalnych lub rentowych - 7 osób

7. nabycia praw do świadczenia przedemerytalnego – 3 osoby

8. inne – 22 osoby

4. Osoby poszukujące pracy

W styczniu br. liczba osób zarejestrowanych w urzędzie, jako poszukujące pracy wynosiła 174, w tym 89 kobiet.

5. Zawody i specjalności wg wybranych grup*

Zawody i specjalności	Zarejestrowani bezrobotni	
	Nazwa	Ogółem
Ekonomista	55	41
Pozostali specjaliści ds. ekonomicznych i zarządzania	35	29
Pedagog	54	47
Specjalista administracji publicznej	54	42
Technik elektryk	66	13
Technik elektronik	50	9
Technik mechanik	194	22
Technik ogrodnik	54	43
Technik rolnik	86	63
Technik żywienia i gospodarstwa domowego	87	75
Handlowiec	72	67
Asystent ekonomiczny	333	299
Pracownik administracyjny	47	41
Pracownik biurowy	68	64
Kucharz	236	202
Sprzedawca	408	382
Rolnik upraw mieszanych	56	35
Rolnik upraw polowych	53	33
Rolnik produkcji roślinnej i zwierzęcej	58	41
Murarz	111	0
Malarz budowlany	53	5
Ślusarz	124	8
Tokarz	102	26
Mechanik samochodów osobowych	110	0
Mechanik maszyn i urządzeń przemysłowych	74	7
Pozostali mechanicy – monterzy maszyn i urządzeń	30	1
Elektromechanik elektrycznych przyrządów pomiarowych	45	23

Monter elektronik-układy elektroniczne automatyki przemysłowej	56	52
Cukiernik	36	24
Piekarz	46	28
Krawiec	115	114
Szwaczka	106	105
Monter podzespołów i zespołów elektronicznych	49	46
Sprzątaczką	66	65
Robotnik gospodarczy	137	60
Robotnik placowy	31	9
Robotnik budowlany	40	2
Pakowacz	30	28
Robotnik pomocniczy w przemyśle przetwórczym	64	42

* tabela dotyczy bezrobotnych zarejestrowanych w Urzędzie, powyżej 30 osób w wybranych grupach zawodowych.