



POWIATOWY URZĄD PRACY W KUTNIE

ul. Wyszyńskiego 11, 99-300 Kutno, tel. (0-24) 355-70-50, 355-70-78

fax (024) 355-70-51, e-mail loku@praca.gov.pl

ANALIZA SYTUACJI NA LOKALNYM RYNKU PRACY W 2008 ROKU

1. Informacja o stanie i strukturze bezrobocia.

W końcu grudnia 2008 roku w powiecie kutnowskim zarejestrowanych było 6093 bezrobotnych. W porównaniu z końcem listopada 2008 roku odnotowano wzrost o 393 osoby bezrobotne, natomiast w porównaniu do analogicznego okresu ubiegłego roku oznacza to spadek liczby bezrobotnych o 1273 osoby.

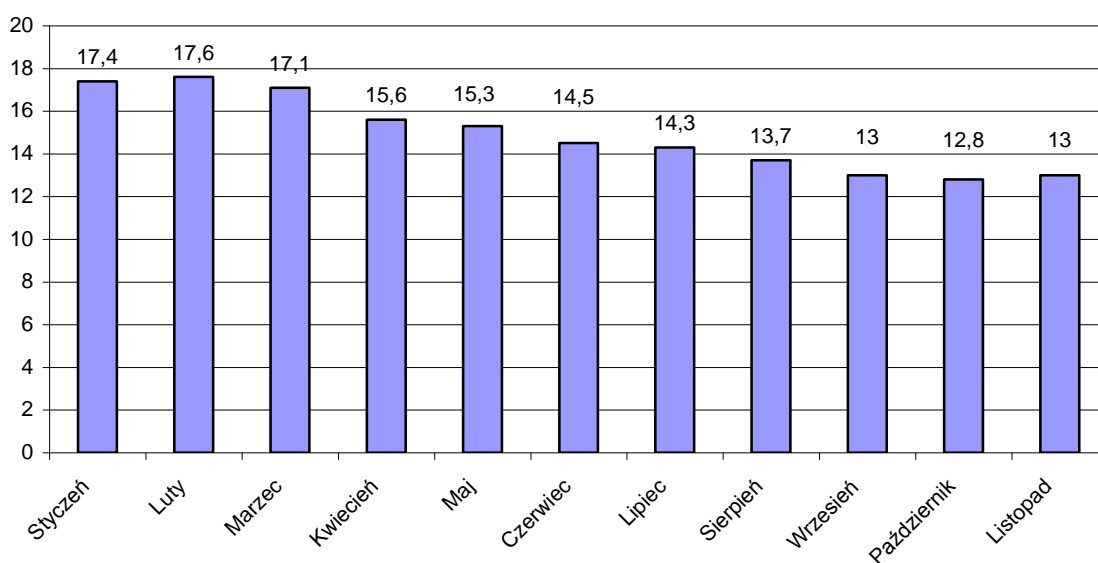
Na przestrzeni roku zarejestrowano 9473 osoby bezrobotnych a liczba osób wyłączonych z ewidencji wynosiła 10746.

W końcu grudnia br. liczba zarejestrowanych kobiet wynosiła 3516 i stanowiła 57,7 % ogółu bezrobotnych.

Na dzień 31.12.2008r. w ewidencji Powiatowego Urzędu Pracy figurowały 1422 osoby z prawem do zasiłku, co stanowi 23,3% ogółu bezrobotnych. Bezrobotne kobiety z prawem do zasiłku w liczbie 683 stanowiły 48,0,% ogółu bezrobotnych z prawem do zasiłku.

Stopa bezrobocia w powiecie kutnowskim na koniec listopada 2008r. ukształtowała się na poziomie 13,0% ludności czynnej zawodowo (w województwie – 8,8%, w kraju – 9,1%)

**Stopa bezrobocia w powiecie kutnowskim
w poszczególnych miesiącach**

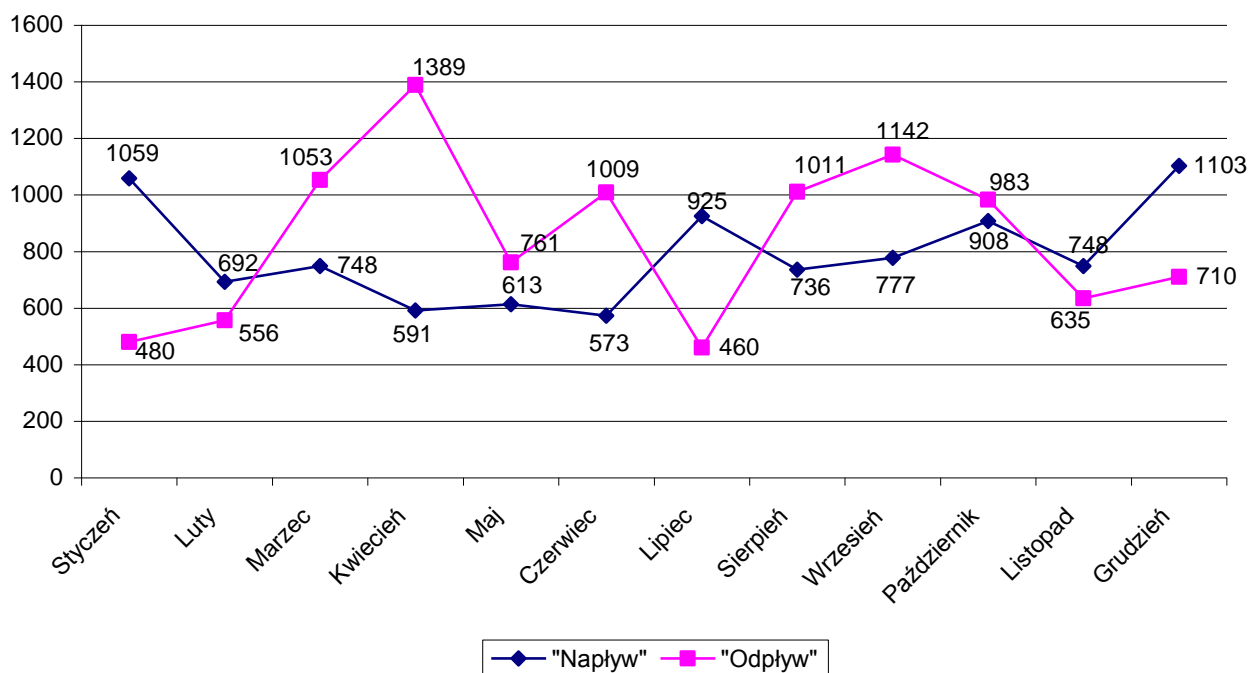


W grudniu br. Zarejestrowano 1103 osoby, w tym 538 kobiet, a wyłączono z ewidencji w omawianym miesiącu 710 osób, w tym 376 kobiet.

**„Napływ” i „Odpływ” osób bezrobotnych
w poszczególnych miesiącach 2008 roku**

Miesiąc	Rejestracja osób bezrobotnych „Napływ”	Wyłączenia z ewidencji osób bezrobotnych „Odpływ”
Styczeń	1059	480
Luty	692	556
Marzec	748	1053
Kwiecień	591	1389
Maj	613	761
Czerwiec	573	1009
Lipiec	925	460
Sierpień	736	1011
Wrzesień	777	1142
Październik	908	983
Listopad	748	635
Grudzień	1103	710

"Napływ" i "Odływ" osób bezrobotnych w poszczególnych miesiącach 2008 roku



Bezrobotni zamieszkali na wsi

Liczba zarejestrowanych bezrobotnych zamieszkujących tereny wiejskie wynosiła 2622 osoby. Osoby zamieszkałe na wsi stanowiły 43,0% ogółu bezrobotnych zarejestrowanych w Powiatowym Urzędzie Pracy w Kutnie. Z tej liczby 1447 osób to bezrobotne kobiety. Wśród omawianej populacji bezrobotnych 552 osoby posiadały prawo do zasiłku, co stanowi 21,0% osób zamieszkałych na wsi.

Bezrobotni do 25 roku życia

Według stanu na 31.12.2008r. w ewidencji PUP figurowało 1198 osób do 25 roku życia, co stanowi 19,7% ogółu osób zarejestrowanych. W tej grupie wiekowej 686 osób to kobiety (57,3%). Liczba osób z prawem do zasiłku wynosiła 212, co stanowi 17,7% ogółu bezrobotnych w wieku do 25 lat.

Długotrwale bezrobotni

Na koniec miesiąca grudnia w ewidencji urzędu figurowało 3674 osoby długotrwale bezrobotne, co stanowi 72,0% ogółu osób zarejestrowanych. Kobiety w liczbie 2354 stanowiły 64,1%. Osoby z prawem do zasiłku występowały w liczbie 71, co stanowi 1,9% osób długotrwale bezrobotnych.

Bezrobotni do 50 roku życia

Na dzień 31.12.2008r. zarejestrowane były 1192 osoby powyżej 50 roku życia, stanowiły one 19,6% ogółu osób bezrobotnych. W tej grupie 567 osób to kobiety (47,7%), Liczba osób z prawem do zasiłku w tej grupie wiekowej wynosiła 268 i stanowi to 22,5% ogółu bezrobotnych powyżej 50 roku życia.

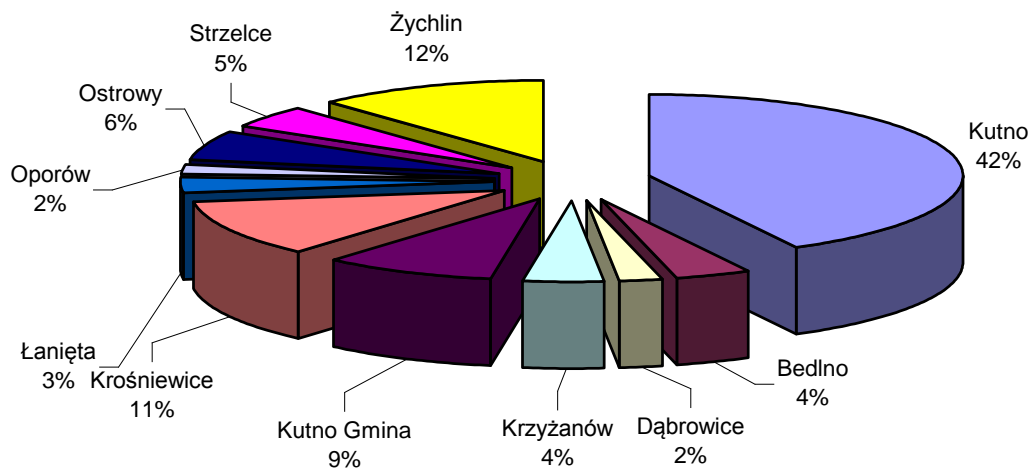
Dodatek aktywizacyjny

Liczba osób uprawnionych w końcu miesiąca sprawozdawczego do otrzymania dodatku aktywizacyjnego wynosi 120, w tym 47 kobiet.

**Liczba bezrobotnych w poszczególnych gminach
(stan na 31.12.2008r.).**

Lp	Gmina/ Miasto	Bezrobotni ogółem	Kobiety	Bezrobotni z prawem do zasiłku	Kobiety
1	Kutno	2572	1504	633	332
2	Bedlno	243	142	59	26
3	Dąbrowice	126	68	29	11
4	Krzyżanów	260	142	47	13
5	Kutno Gmina	541	308	112	55
6	Krośniewice	699	393	171	75
7	Łanięta	180	87	34	11
8	Oporów	125	62	27	9
9	Ostrowy	341	201	67	27
10	Strzelce	277	161	51	23
11	Żychlin	729	448	192	101
Ogółem		6093	3516	1422	683

Udział % bezrobotnych zarejestrowanych w PUP Kutno w poszczególnych gminach



2.Struktura bezrobotnych

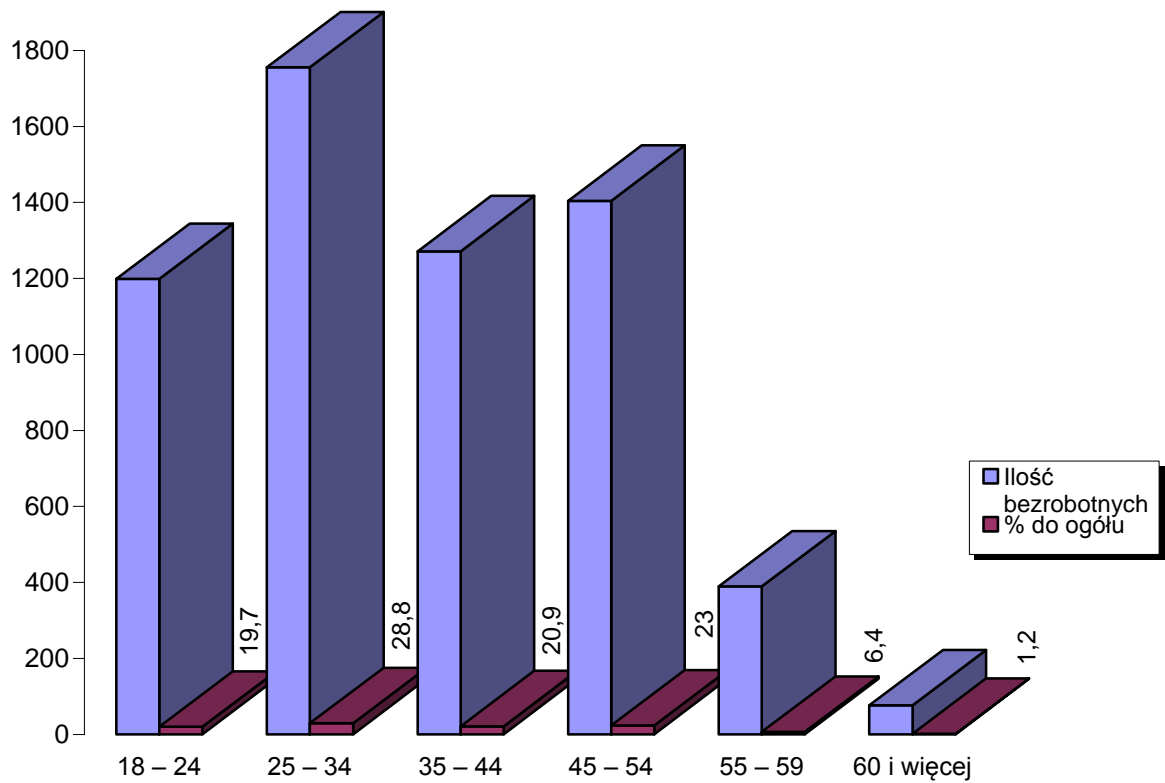
Bezrobotni według struktury wieku. Stan na 31.12.2008r.

Grupy wiekowe	Ilość bezrobotnych	% do ogółu	W tym kobiet
18 – 24	1198	19,7	686
25 – 34	1755	28,8	1116
35 – 44	1271	20,9	759
45 – 54	1404	23,0	806
55 – 59	389	6,4	149
60 i więcej	76	1,2	
Ogółem	6093	100	3516

Wiek jest jednym z ważniejszych czynników decydujących o sytuacji jednostki na rynku pracy. W grudniu 2008 r. najliczniejszą grupę wśród zarejestrowanych bezrobotnych stanowiły

osoby w przedziale wiekowym 25 – 34 lata (28,8% z ogółu)

Bezrobotni wg wieku



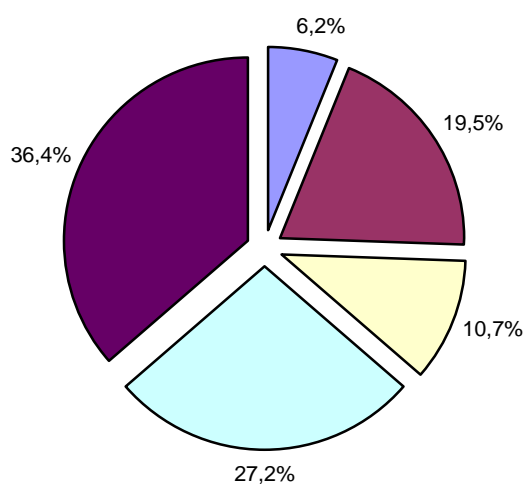
Bezrobotni wg grup wykształcenia:

Ważną cechą określającą szansę bezrobotnych na pozyskanie pracy jest wykształcenie. Kierunek i stopień zdobytego wykształcenia w istotny sposób określają status bezrobotnego oraz jego zdolności do szybkiego reagowania na zmieniające się potrzeby rynku pracy. W trudnej sytuacji na rynku pracy znajdują się osoby o niskich kwalifikacjach.

W y k s z t a ł c e n i e	Ilość osób	% do ogółu	W tym kobiet
Wyższe	375	6,2	261
Policealne i średnie zawodowe	1190	19,5	875
Średnie ogólnokształcące	652	10,7	476
Zasadnicze zawodowe	1658	27,2	806
Gimnazjalne i poniżej	2218	36,4	1098
Ogółem	6093	100	3516

Najwyższe w powiecie bezrobocie występuje w grupie osób z wykształceniem gimnazjalnym i poniżej 36,4% całej populacji wg stanu z końca grudnia 2008r. Drugą liczną grupę wśród pozostających bez pracy stanowią osoby z wykształceniem zasadniczym zawodowym (27,2% populacji).

Bezrobotni wg wykształcenia



■ Wyższe	■ Policealne i średnie zawodowe
■ Średnie ogólnokształcące	■ Zasadnicze zawodowe
■ Gimnazjalne i poniżej	

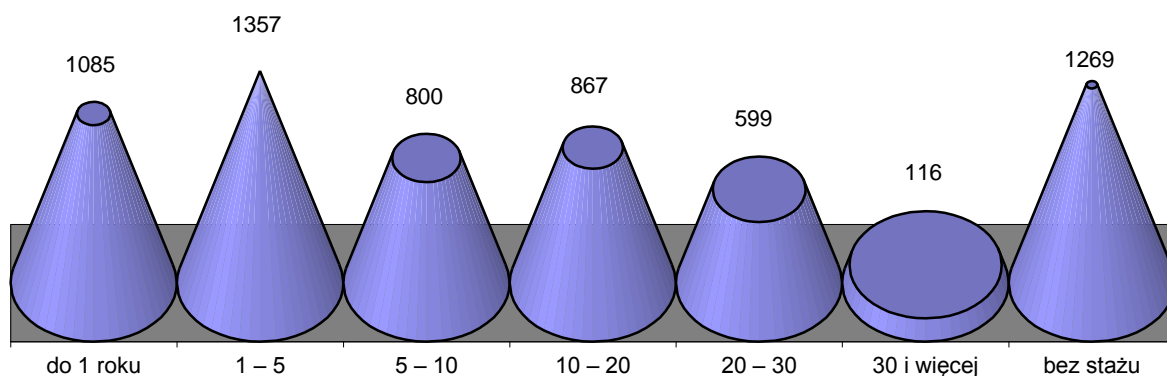
Liczba bezrobotnych wg stażu pracy

Staż pracy	Liczba bezrobotnych	W tym kobiet
do 1 roku	1085	720
1 – 5	1357	704
5 – 10	800	465
10 – 20	867	484
20 – 30	599	265
30 i więcej	116	39
bez stażu	1269	839
Ogółem	6093	3516

Kolejnym czynnikiem, obok wieku i wykształcenia, w znacznym stopniu decydującym o możliwościach znalezienia pracy jest doświadczenie zawodowe. Według tego kryterium najliczniejsze grupy wśród bezrobotnych zarejestrowanych w grudniu 2008 r. to: osoby bez stażu pracy oraz osoby ze stażem zawodowym do 1 roku – kategorie te obejmowały łącznie 2354 osoby, tj. blisko 38,6% populacji.

Praktyka wskazuje, że bezrobotni, którzy nigdy nie pracowali mają szczególne trudności ze znalezieniem zatrudnienia.

Bezrobotni wg stażu pracy

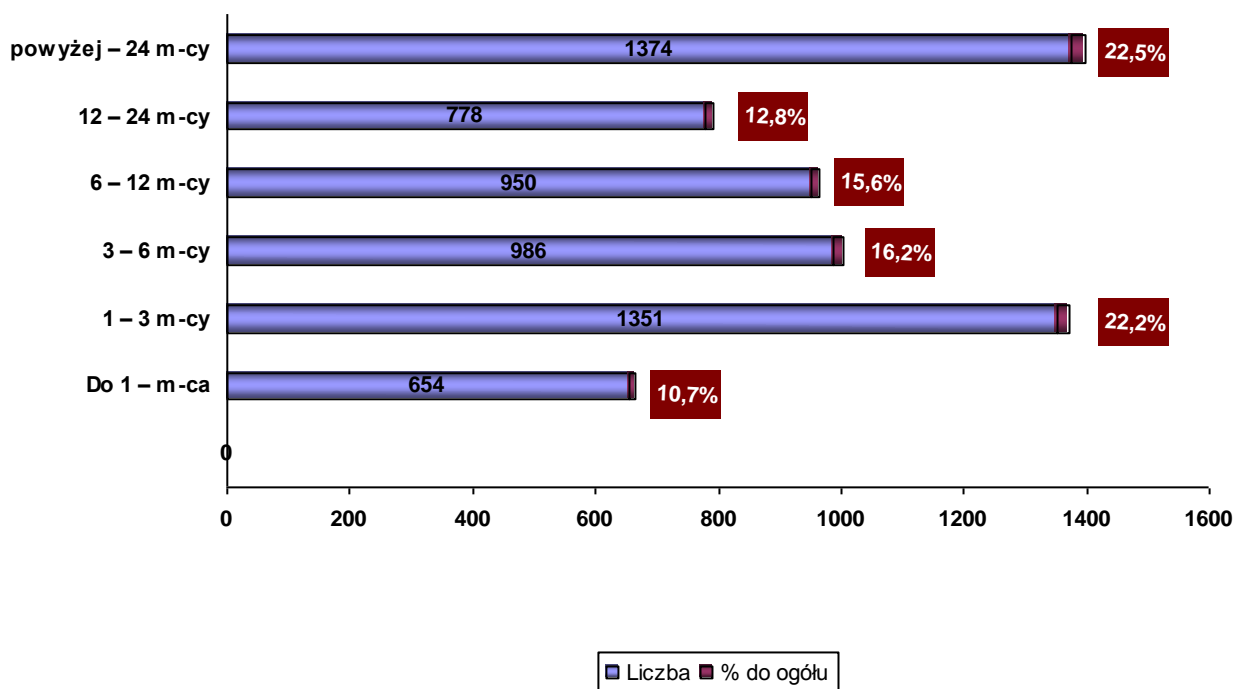


Liczba bezrobotnych – struktura procentowa wg czasu pozostawania bez pracy:

Innym ważnym czynnikiem strukturalizującym zbiorowość bezrobotnych jest czas pozostawania bez pracy, którego długość wpływa na fizyczną i psychiczną kondycję bezrobotnego oraz jego pozycję zawodową. Niejednokrotnie zbyt długi okres oczekiwania na pracę powoduje dezaktualizację kwalifikacji zawodowych. Na koniec grudnia 2008 roku największą grupę stanowili bezrobotni zarejestrowani powyżej 12 miesięcy. Grupa ta liczyła 2152 osoby, tj. 35,3% rejestrowanego bezrobocia w powiecie.

Czas oczekiwania na pracę	Liczba Bezrobotnych	% do ogółu	W tym kobiet
Do 1 – m-ca	654	10,7	261
1 – 3 m-cy	1351	22,2	660
3 – 6 m-cy	986	16,2	557
6 – 12 m-cy	950	15,6	571
12 – 24 m-cy	778	12,8	487
powyżej – 24 m-cy	1374	22,5	980
Ogółem	6093	100	3516

Bezrobotni wg czasu pozostawania bez pracy



Niepełnosprawni

Aktualnie w ewidencji Powiatowego Urzędu Pracy figuruje 396 osób niepełnosprawnych (stanowi to 6,5% ogółu bezrobotnych), w tym 208 kobiet. W tej grupie 114 osób zarejestrowanych jest jako poszukujące pracy, w tym 57 kobiet.

Liczba osób bezrobotnych niepełnosprawnych wynosi 282, w tym 151 kobiet. Spośród tej grupy 59 osób posiada prawo do zasiłku.

3. Działania Urzędu Pracy na lokalnym rynku pracy

Oferty pracy

W 2008 roku Powiatowy Urząd Pracy pozyskał 5892 oferty pracy, w tym 2591 ofert pracy wymagało subsydiowania. Zakłady pracy z sektora publicznego zgłosiły 1780 ofert pracy.

Wg stanu na koniec grudnia br. PUP dysponował 143 ofertami pracy, w tym:

- 13 dla osób niepełnosprawnych,
- 6 dla osób w okresie do 12 m-cy od dnia ukończenia nauki.

Jednym z istotnych działań wpływających na aktywizację zawodową bezrobotnych i poszukujących pracy jest pozyskiwanie wolnych miejsc pracy poprzez utrzymywanie przez pośredników stałych kontaktów z pracodawcami. W 2008 roku pośrednicy skontaktowali się z 9081 pracodawcami.

W omawianym okresie urząd dysponował głównie ofertami:

- Specjalista ds. marketingu i handlu,
- Pracownik administracyjny,
- Magazynier,
- Pracownik biurowy,
- Sprzedawca,
- Murarz,
- Glazurnik,
- Spawacz,
- Monter kadłubów okrętowych,
- Szwaczka,
- Kierowca samochodu ciężarowego,
- Robotnik gospodarczy,
- Robotnik budowlany,
- Robotnik pomocniczy w przemyśle,
- Robotnik magazynowy.

Na rynku kutnowskim funkcjonują przede wszystkim firmy prowadzące działalność handlową i usługową, są to firmy zatrudniające do 5 pracowników.

Wysoki udział kosztów stałych oraz zbyt powolny wzrost gospodarczy nie stwarzają możliwości większego zatrudnienia w tych firmach.

Przodujące w wielkości zatrudnienia są przedsiębiorstwa produkcyjno- przemysłowe. Niestety stanowią one jedynie niski procent działających w naszym powiecie podmiotów gospodarczych.

Podjęcia pracy

Na przestrzeni całego roku Powiatowy Urząd Pracy wyłączył z ewidencji bezrobotnych 10746 osób, w tym:

1. podjęcia pracy 5518 osób, w tym:

- praca niesubsydiowana – 4213 osoby
- praca subsydiowana - 1305, z tego:
 - prace interwencyjne – 26 osób,
 - roboty publiczne – 912 osób,
 - podjęcia działalność gospodarcza – 228 osób,
 - podjęcia pracy w ramach refundacji kosztów zatrudnienia bezrobotnego – 139 osób,
- 1. rozpoczęcia szkolenia – 451 osób
- 2. rozpoczęcia stażu – 556 osób
- 3. rozpoczęcia przygotowania zawodowego w miejscu pracy – 281 osób
- 4. rozpoczęcie pracy społecznie użytecznej – 455 osób
- 5. niepotwierdzeni gotowości do pracy – 2586 osób
- 6. dobrowolnej rezygnacji ze statusu bezrobotnego – 328 osób
- 7. podjęcie nauki – 12 osób
- 8. ukończenia 60/65 lat – 27 osób
- 9. nabycia praw emerytalnych lub rentowych – 69 osób
- 10. nabycia praw do świadczenia przedemerytalnego – 27 osób
- 11. inne – 436 osób

Zwrot kosztów dojazdu i zakwaterowania – Urząd Pracy może dokonywać przez okres do 12 miesięcy zwrotu z FP części lub całości kosztów zakwaterowania i kosztów dojazdu do pracy osobie, która na podstawie skierowania podjęła zatrudnienie, staż lub szkolenie poza miejscem stałego zamieszkania.

Z możliwości tych w 2008 roku skorzystały 628 osób, w tym:

- zwrot kosztów dojazdu – 624 osób,
- zwrot kosztów zakwaterowania – 4 osoby.

Szkolenia bezrobotnych

Powiatowy Urząd Pracy w Kutnie w 2008 r. realizował zadania w zakresie organizacji szkoleń na zasadach:

- I. Szkolenia indywidualne pod uprawnienie zatrudnienia – oświadczenie pracodawcy o zamiarze powierzenia odpowiedniej pracy po odbytych szkoleniu:**

Z tej formy skorzystało łącznie w roku 2008 47 osób bezrobotnych zarejestrowanych w urzędzie, które pozyskały deklarację od przedsiębiorców, że zostaną zatrudnieni w ramach stosunku pracy po ukończeniu szkoleń i zdobyciu uprawnień zawodowych.

Zainteresowaniem wśród szkoleń indywidualnych cieszyły się kursy:

Lp.	Nazwa szkolenia	Ilość osób
1	Samodzielny księgowy	1 osoba
2	Szkolenie podstawowe w zakresie przewozu osób	5 osób
3	Szkolenie dodatkowe w zakresie przewozu osób	1 osoba
4	Spawanie metodą MAG 135, 136	1 osoba
5	Spawanie łukowe elektroda otuloną (spawanie elektryczne)	1 osoba
6	Kierowca wózków jezdniowych z napędem silnikowym	3 osoby
7	Przewóz materiałów niebezpiecznych w transporcie drogowym	1 osoba
8	AUTO- CAD Bazowy (podstawy dokumentacji technicznej i obsługi programu)	1 osoba
9	Instruktor nauki jazdy	2 osoby
10	Prawo jazdy kat. C	20 osób
11	Prawo jazdy kat. C+E	4 osoby
12	Prawo jazdy kat. D	6 osób
13	Kosztorysowanie robót budowlanych	1 osoba

II. Szkolenie indywidualne pod oświadczenie bezrobotnego o podjęciu własnej działalności gospodarczej

Z tej formy skorzystały 3 osoby bezrobotne zarejestrowane w urzędzie, które po ukończeniu szkolenia i zdobyciu uprawnień zawodowych otworzy własną działalność gospodarczą.

Lp.	Nazwa szkolenia	Ilość osób
1	Spawanie metodą TIG 141-8, 141-22	1 osoba
2	Treser psów	1 osoba
3	Czeladnik fryzjerstwa	1 osoba

III.Szkolenia grupowe z inicjatywy Urzędu dla osób bezrobotnych finansowane ze środków Funduszu Pracy 2008

W roku 2008 trwało 16 szkoleń grupowych w których łącznie uczestniczyło 400 osób bezrobotnych zarejestrowanych w urzędzie w niżej wymienionych kierunkach:

Lp.	Nazwa szkolenia	Ilość osób
1	Kierowca wózków jezdniowych z napędem silnikowym	60 osób
2	Magazynier z uprawnieniami na wózki jezdniowe z napędem silnikowym	60 osób
3	Kosmetyczka z elementami wizażu	15 osób
4	Profesjonalny sprzedawca z obsługą komputera i kas fiskalnych	30 osób
5	Spawanie metoda MAG 135	40 osób
6	Podstawy języka angielskiego	30 osób
7	Murarz – tynkarz	20 osób
8	Nowoczesne technologie w robotach wykończeniowych – montaż suchej zabudowy wewnątrz, gładzi gipsowej i izolacji budowlanych	20 osób
9	Księgowość wspomagana komputerem	20 osób
10	Roboty wykończeniowe w budownictwie – układanie posadzek i glazury	20 osób
11	Operator koparko - ładowarki	10 osób
12	Operator koparki	10 osób
13	Operator ładowarki	10 osób
14	Operator spycharki	10 osób

15	Monter instalacji wodociągowych i kanalizacyjnych	15 osób
16	Podstawy obsługi komputera i kas fiskalnych oraz fakturowanie komputerowe	30 osób

Łącznie w roku 2008 objętych usługą szkoleniową zostało 450 osób bezrobotnych zarejestrowanych w Powiatowym Urzędzie Pracy w Kutnie.

Poradnictwo zawodowe

Poradnictwo zawodowe i informacja zawodowa to usługi rynku pracy polegające na udzielaniu *bezrobotnym i poszukującym pracy* pomocy w wyborze odpowiedniego zawodu i miejsca zatrudnienia, w szczególności na:

- udzielaniu informacji o zawodach, rynku pracy oraz możliwościach szkolenia i kształcenia,
- udzielaniu porad z wykorzystaniem standaryzowanych metod ułatwiających wybór zawodu, zmianę kwalifikacji, podjęcie lub zmianę zatrudnienia,
- inicjowaniu, organizowaniu i prowadzeniu grupowych porad zawodowych dla bezrobotnych i poszukujących pracy;

młodzieży szkolnej na udzielaniu informacji na temat możliwości edukacyjnych poprzez organizację zajęć z zakresu orientacji i preorientacji zawodowej.

W 2008r. udzielono 6486 porad w formie indywidualnej, w poradach grupowych uczestniczyły 543 osoby, informacji zawodowych udzielono 138 osobom. Efektem pracy doradców zawodowych było podjęcie przez 1001 osób pracy, 376 osób ukończyło szkolenie zawodowe, 81 osób objętych zostało pomocą w aktywnym poszukiwaniu pracy.

Problemy z którymi zgłaszali się klienci dotyczyły głównie braku umiejętności poszukiwania pracy. Ponadto wielu klientów zamierzało uzupełnić wiadomości i umiejętności zawodowe. W sytuacji pierwszego kontaktu z bezrobotnym lub poszukującym pracy doradcy przeprowadzali rozmowę wstępną, w celu pozyskania informacji o jego sytuacji zawodowej, potrzebach i oczekiwaniach. Jeżeli w trakcie rozmowy klient nie uzyskał pomocy jakiej oczekiwał od doradcy, umawiali się na porady zawodowe w trakcie których pomagano w konstruowaniu planów działania związanych z procesem poszukiwania pracy lub podjęciem szkolenia. Biorąc pod uwagę okres pozostawania w rejestrze osób bezrobotnych najliczniejszą grupę klientów

doradców stanowiły osoby pozostające bez pracy do 6 m-cy (2833 osób). Analizując sytuację pod kątem wykształcenia to najwięcej problemów zawodowych miały osoby posiadające wykształcenie gimnazjalne i poniżej (1509 osób).

W 2008 r. w tut. PUP usługi poradnictwa zawodowego kierowano do beneficjentów szeregu projektów m.in. „Uaktywnij się” w ramach PO KL, „45/50 Plus”, „Aktywni”, „Inwestor”, „Kwalifikacje”. Zgodnie z założeniami w/w projektów doradcy zawodowi stosowali zarówno indywidualne jak i grupowe formy doradztwa zawodowego mające na celu dobór odpowiednich kandydatów do pozyskanych ofert pracy, a także przygotowanie do wejścia na rynek pracy, nabycie umiejętności pozazawodowych (techniki autoprezentacji, właściwe poruszanie się w obszarze rynku pracy, itp.), wybór właściwego kierunku szkolenia.

Działania doradców skierowane były także do osób bezrobotnych, które zamierzały podjąć działalność gospodarczą. Zadaniem doradców było określenie preferencji i predyspozycji zawodowych oraz poziom cech przedsiębiorczych klienta, także jego przygotowanie i plany w zakresie planowanego przedsięwzięcia. W procesie doradczym, w celu zebrania koniecznych informacji wykorzystano wywiad zawodowy oraz narzędzia testowe m.in.: „Test do samooceny”, „Ty jako przedsiębiorca – autoanaliza”, „Czy ja się do tego nadaję – kwestionariusz samooceny”. Z osobami zainteresowanymi otrzymaniem dotacji na rozpoczęcie działalności gospodarczej prowadzone było poradnictwo grupowe. Cele zajęć:

- wyszukiwanie, rozwijanie i kształcenie przedsiębiorczości jako cechy i postawy;
- dokonanie krytycznej oceny własnej postawy oraz umiejętności niezbędnych do podjęcia samodzielnej pracy;
- analiza wad i zalet podejmowania własnej działalności osiągnięto poprzez wykonywanie ćwiczeń przez uczestników, pogadankę i dyskusję. Uczestnicy sformułowali wnioski, iż dla powodzenia działalności gospodarczej mają znaczenie:
 - *przedsiębiorczość* (cechy ważne w samodzielnym działaniu) np. inicjatywa, wytrwałość, pomysłowość, itd.,
 - *umiejętności techniczne* (wiedza o dziedzinie biznesu, w której chcemy działać) wiedza o produkcji, usłudze, rynku, kliencie, marketingu, finansach, sprzedaży, konkurencji, itd.,
 - *umiejętności menedżerskie* (wiedza z zakresu organizacji i zarządzania firmą) np. znajomość przepisów prawnych i finansowych dotyczących m.in. rejestracji firmy, niezbędnych licencji itp., wiedza z zakresu organizacji produkcji, organizacji sprzedaży, kierowania ludźmi, dzielenia zadań, motywowania, ustalania zasad wynagradzania, itd..

W minionym okresie wiele osób bezrobotnych zamierzało skorzystać z oferty szkoleniowej PUP Kutno i były to:

- osoby, które zamierzały uzupełnić wiadomości i umiejętności zawodowe;
- klienci posiadający ograniczone doświadczenie zawodowe lub w ogóle go nie posiadający, po raz pierwszy dokonujący wyboru zawodu;
- klienci rozważający możliwość zmiany zawodu ze względu na okoliczności zewnętrzne.

Doradcy zawodowi pomagali również w określeniu preferencji zawodowych osobom, które zamierzały skorzystać ze szkoleń realizowanych przez inne instytucje np. RIG w Kutnie, CDG w Łodzi.

W celu uzyskania pomocy w rozwiązaniu problemu zawodowego oraz w sytuacji skierowania bezrobotnego lub poszukującego pracy na szkolenie wymagające szczególnych predyspozycji psychofizycznych doradcy zawodowi kierowali beneficjentów na specjalistyczne badania psychologiczne. Orzeczenia psychologiczne pozwoliły na wydanie opinii o przydatności zawodowej do pracy i zawodu jak również na szkolenie.

W minionym roku organizowano spotkania informacyjne grupowe m.in. dla osób niepełnosprawnych zainteresowanych podjęciem zatrudnienia w tworzonym zakładzie aktywności zawodowej oraz dla kobiet w ciąży zainteresowanych usługami rynku pracy.

W minionym roku przeprowadzono 9 spotkań grupowych z 172 uczniami szkół gimnazjalnych. W trakcie zajęć wyświetlano filmy szkoleniowe pt. „Planowanie kariery, czyli jak wybrać zawód”, „Od hobby do zawodu”, „Rozmowa wstępna”. Młodzież korzystała z opisów zawodów zamieszczonych w katalogach, ulotkach, broszurach oraz wykonała ćwiczenia z zakresu orientacji zawodowej. Udział w zajęciach, po dokonaniu bilansu wiedzy i umiejętności, pozwolił młodzieży na głębszą analizę, często również na weryfikację planów związanych z wyborem dalszej drogi edukacyjnej.

Doradca zawodowy ponadto świadczył pomoc w zakresie poszukiwania pracy z zastosowaniem technik komputerowych (m.in.: wyszukiwanie ofert pracy przez internet, sporządzanie dokumentów aplikacyjnych, wyszukiwanie informacji o potencjalnych pracodawcach – w ramach przygotowania do rozmowy kwalifikacyjnej, itp.) dzięki sali wyposażonej w komputery i przeznaczoną dla potrzeb osób poszukujących pracy.

W 2008 roku 62 osoby zainteresowane były indywidualną informacją zawodową w ramach, której klienci uzyskiwali wiadomości nt. lokalnego rynku pracy, kolejnych inwestycji w ŁSSE, organizowanych szkoleń przez PUP i inne jednostki itp.

Doradcy zawodowi czynnie uczestniczyli w naborze osób do udziału w projekcie „Pozwól sobie pomóc”, który to projekt realizowany był przez RIG w Kutnie i miał pomóc osobom bezrobotnym w aktywizacji zawodowej.

W 2008 doradca zawodowy brał czynny udział w 2 konferencjach organizowanych przez Zespół Szkół nr 4 w Kutnie – Azorach poświęconych roli kształcenia zawodowego. Prezentacje doradcy zawodowego dotyczyły potrzeb edukacyjnych w kontekście lokalnego rynku pracy.

Pomoc w aktywnym poszukiwaniu pracy

W 2008 roku w zajęciach w Klubie Pracy z zakresu umiejętności w poszukiwaniu pracy wzięło udział 50 osób (w tym 49 kobiet).

W zajęciach brały udział osoby długotrwale bezrobotne (figuruje w ewidencji Powiatowego Urzędu Pracy w Kutnie ponad 2 lata).

Wśród uczestników zajęć największą grupę stanowiły osoby z wykształceniem średnim ogólnokształcącym, średnim zawodowym i policealnym 23 (osoby), podstawowym i gimnazjalnym (14 osób), zasadniczym zawodowym (12 osób) oraz i tylko jedna osoba z wykształceniem wyższym.

Rozpatrując staż pracy 21 (osób) to osoby bez stażu pracy i 15 osób ze stażem pracy nie przekraczającym 5 lat.

Wiekowo największą grupą są osoby w przedziale 35 – 44 lat – 21 (osób), 25-34 lat – 16 (osób).

Zajęcia w Klubie Pracy przeznaczone są dla osób, które nie posiadają doświadczenia w poszukiwaniu pracy, nie osiągnęły pozytywnych efektów na tym polu oraz dla osób, powracających na rynek pracy po długim okresie braku aktywności zawodowej.

Zajęcia z zakresu umiejętności poszukiwania pracy prowadzone w Klubie Pracy polegają na przygotowaniu bezrobotnych i poszukujących pracy do radzenia sobie w poszukiwaniu i podejmowaniu zatrudnienia.

W trakcie szkolenia uczestnicy dokonują bilansu swoich mocnych i słabych stron, odkrywają własne możliwości i umiejętności, uczą się właściwej komunikacji werbalnej i mowy ciała. Uczestnicy sporządzają dokumenty aplikacyjne oraz zapoznają się ze sposobami poszukiwania zatrudnienia.

Wydano zaświadczenia potwierdzające uczestnictwo w szkoleniu z zakresu umiejętności w poszukiwaniu pracy.

Osoby poszukujące pracy.

Na dzień 31.12.2008r.. liczba osób zarejestrowanych w urzędzie, jako poszukujące pracy wynosiła 155 osób, w tym 78 kobiet.

5. Zawody i specjalności wg wybranych grup*

Zawody i specjalności	Zarejestrowani bezrobotni	
	Ogółem	Kobiety
Ekonomista	34	22
Pedagog	58	50
Specjalista administracji publicznej	41	29
Technik elektryk	52	13
Technik elektronik	34	11
Technik mechanik	148	13
Technik technologii odzieży	31	31
Technik ogrodnik	43	34
Technik rolnik	55	45
Technik żywienia i gospodarstwa domowego	77	70
Handlowiec	48	43
Asystent ekonomiczny	271	240
Pracownik administracyjny	40	38
Pracownik biurowy	57	51
Kucharz	181	154
Sprzedawca	281	262
Rolnik upraw mieszanych	46	29
Rolnik upraw polowych	36	21
Rolnik produkcji roślinnej i zwierzęcej	42	32
Murarz	70	0
Malarz budowlany	41	4
Ślusarz	91	3
Tokarz	67	14
Mechanik samochodów osobowych	64	0

Mechanik maszyn i urządzeń przemysłowych	56	7
Monter elektronik – układy elektroniczne automatyki przemysłowej	36	30
Krawiec	82	80
Szwaczka	93	92
Monter podzespołów i zespołów elektronicznych	39	36
Sprzątaczką	48	47
Robotnik gospodarczy	122	53
Robotnik budowlany	47	1
Robotnik pomocniczy w przemyśle przetwórczym	42	31

*** tabela dotyczy bezrobotnych zarejestrowanych w Urzędzie, powyżej 30 osób w wybranych grupach zawodowych na dzień 31.12.2008r.**