



POWIATOWY URZĄD PRACY W KUTNIE

ul. Wyszyńskiego 11, 99-300 Kutno, tel. (0-24) 355-70-50, 355-70-78

fax (024) 355-70-51, e-mail loku@praca.gov.pl

**ANALIZA
SYTUACJI NA LOKALNYM RYNKU PRACY
W II KWARTALE 2009r**

1. Informacja o stanie i strukturze bezrobocia.

W końcu czerwca 2009 roku w powiecie kutnowskim zarejestrowanych było 7151 bezrobotnych. W porównaniu z końcem maja 2009 roku odnotowano wzrost o 77 osób bezrobotne, natomiast w porównaniu do analogicznego okresu ubiegłego roku oznacza to wzrost liczby bezrobotnych o 757 osób.

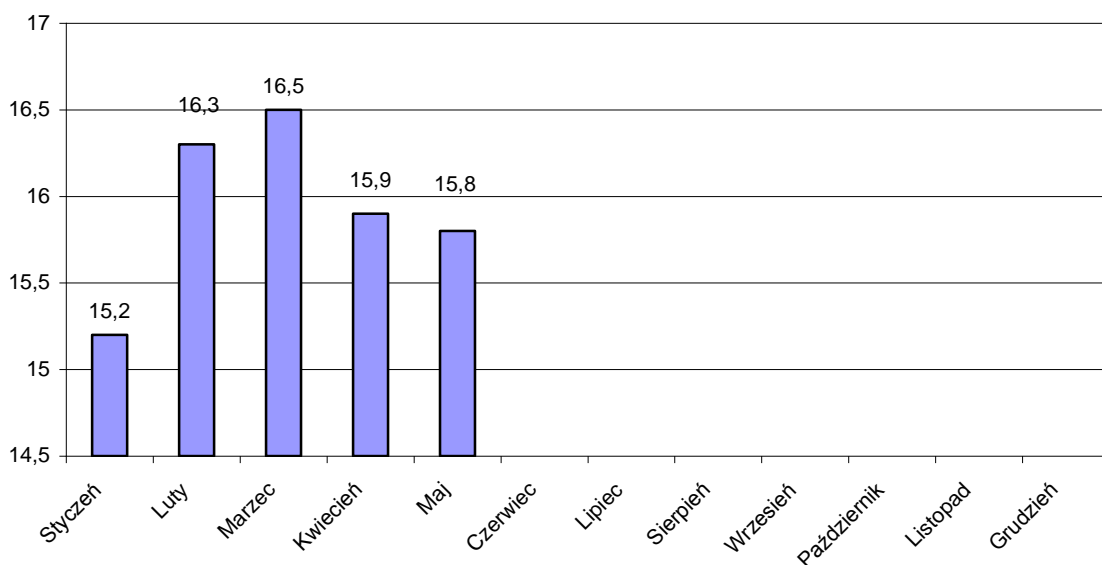
Na przestrzeni II kwartału zarejestrowano 2194 osoby bezrobotnych a liczba osób wyłączonych z ewidencji wynosiła 2517.

W końcu czerwca br. liczba zarejestrowanych kobiet wynosiła 3865 i stanowiła 54,0 % ogółu bezrobotnych.

Na dzień 30.06.2009r. w ewidencji Powiatowego Urzędu Pracy figurowało 1879 osób z prawem do zasiłku, co stanowi 26,3% ogółu bezrobotnych. Bezrobotne kobiety z prawem do zasiłku w liczbie 892 stanowiły 47,50% ogółu bezrobotnych z prawem do zasiłku.

Stopa bezrobocia w powiecie kutnowskim na koniec maja 2009r. ukształtowała się na poziomie 15,8% ludności czynnej zawodowo (w województwie – 10,6%, w kraju – 10,8%).

**Stopa bezrobocia w powiecie kutnowskim
w poszczególnych miesiącach**

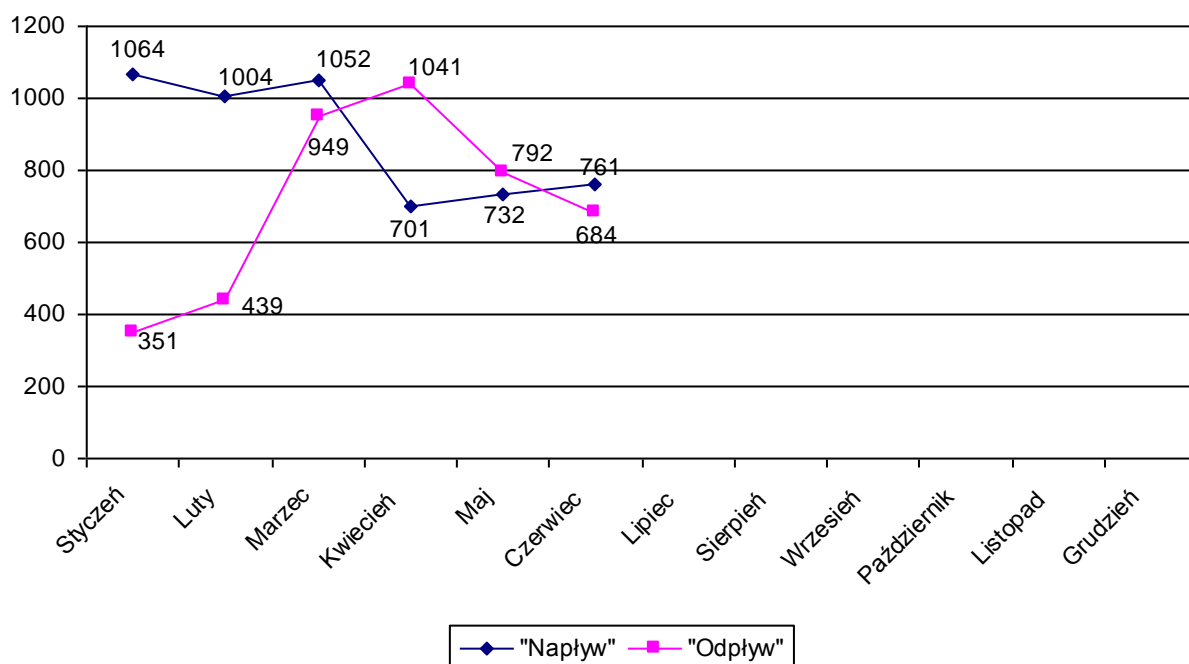


W czerwcu br. zarejestrowano 761 osób, w tym 369 kobiet, a wyłączono z ewidencji w omawianym miesiącu 684 osoby, w tym 308 kobiet.

**„Napływ” i „Odpływ” osób bezrobotnych
w poszczególnych miesiącach 2009 roku**

Miesiąc	Rejestracja osób bezrobotnych „Napływ”	Wyłączenia z ewidencji osób bezrobotnych „Odpływ”
Styczeń	1064	351
Luty	1004	439
Marzec	1052	949
Kwiecień	701	1041
Maj	732	792
Czerwiec	761	684

"Napływ" i "Odływ" osób bezrobotnych w poszczególnych miesiącach 2009 roku



Bezrobotni zamieszkali na wsi

Liczba zarejestrowanych bezrobotnych zamieszkujących tereny wiejskie wynosiła 2932 osoby. Osoby zamieszkałe na wsi stanowiły 41,0% ogółu bezrobotnych zarejestrowanych w Powiatowym Urzędzie Pracy w Kutnie. Z tej liczby 1541 osób to bezrobotne kobiety. Wśród omawianej populacji bezrobotnych 703 osoby posiadają prawo do zasiłku, co stanowi 24,0% osób zamieszkałych na wsi.

Bezrobotni do 25 roku życia

Według stanu na 30.06.2009r. w ewidencji PUP figurowały 1482 osoby do 25 roku życia, co stanowi 20,7% ogółu osób zarejestrowanych. W tej grupie wiekowej 755 osób to kobiety (51,0%). Liczba osób z prawem do zasiłku wynosiła 269, co stanowi 18,1% ogółu bezrobotnych w wieku do 25 lat.

Długotrwale bezrobotni

Na koniec miesiąca czerwca w ewidencji urzędu figurowało 3816 osób długotrwale bezrobotnych, co stanowi 53,4% ogółu osób zarejestrowanych. Kobiety w liczbie 2362 stanowiły 61,9%. Osoby z prawem do zasiłku występowały w liczbie 83, co stanowi 2,2% osób długotrwale bezrobotnych.

Bezrobotni powyżej 50 roku życia

Na dzień 30.06.2009r. zarejestrowane były 1463 osoby powyżej 50 roku życia, stanowiły one 20,5% ogółu osób bezrobotnych. W tej grupie 684 osoby to kobiety (46,7%), Liczba osób z prawem do zasiłku w tej grupie wiekowej wynosiła 388 i stanowi to 26,5% ogółu bezrobotnych powyżej 50 roku życia.

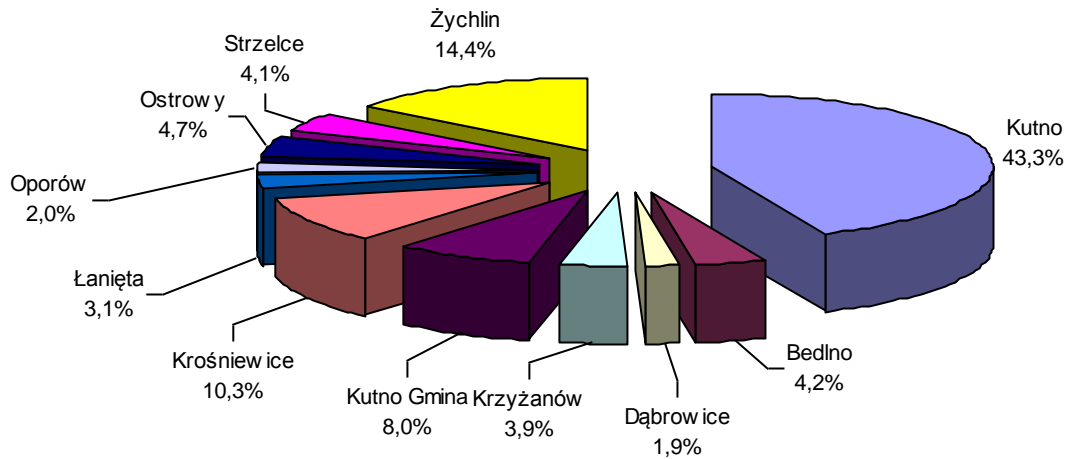
Dodatek aktywizacyjny

Liczba osób uprawnionych w końcu miesiąca sprawozdawczego do otrzymania dodatku aktywizacyjnego wynosi 173 w tym 63 kobiety.

**Liczba bezrobotnych w poszczególnych gminach
(stan na 30.06.2009r.).**

Lp	Gmina/ Miasto	Bezrobotni ogółem	Kobiety	Bezrobotni z prawem do zasiłku	Kobiety
1	Kutno	3099	1691	842	430
2	Bedlno	301	151	83	30
3	Dąbrowice	137	67	28	14
4	Krzyżanów	279	153	60	12
5	Kutno Gmina	575	319	134	57
6	Krośniewice	736	428	204	113
7	Łanięta	219	96	49	17
8	Oporów	143	62	28	12
9	Ostrowy	336	174	82	30
10	Strzelce	294	157	53	21
11	Żychlin	1032	567	316	156
Ogółem		7151	3865	1879	892

**Udział % bezrobotnych zarejestrowanych w PUP
Kutno w poszczególnych gminach**



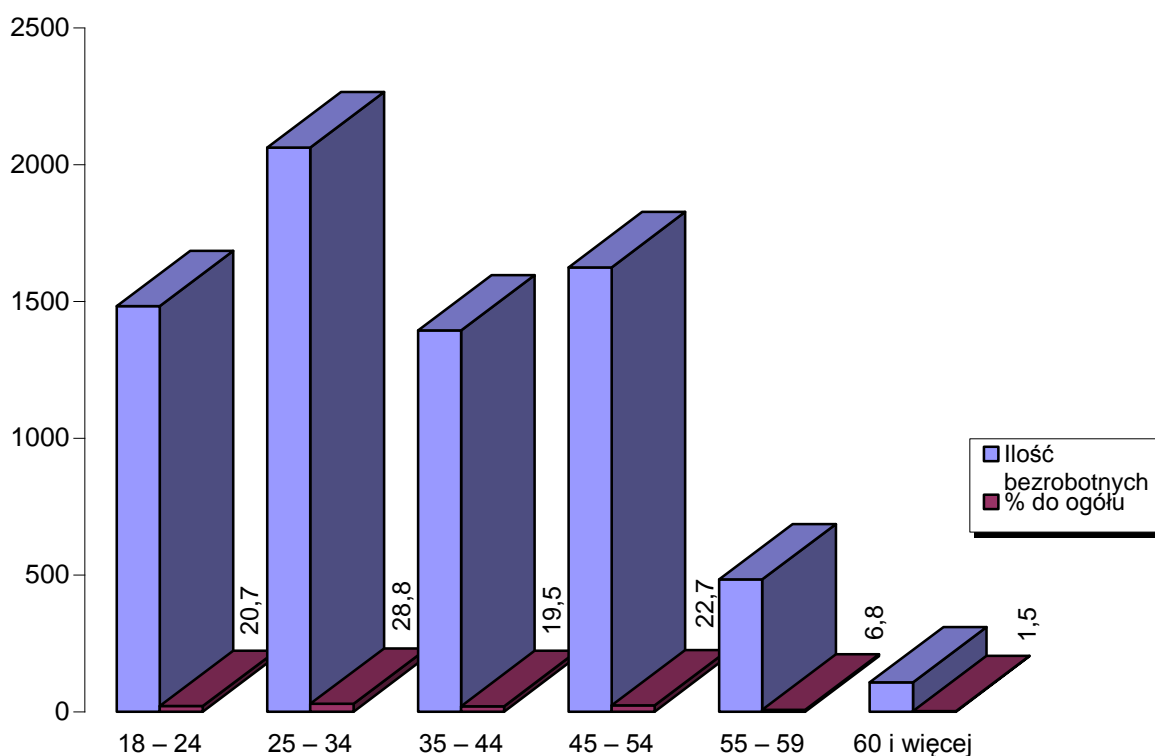
2.Struktura bezrobotnych

**Bezrobotni według struktury wieku.
Stan na 30.06.2009r.**

Grupy wiekowe	Ilość bezrobotnych	% do ogółu	W tym kobiet
18 – 24	1482	20,7	755
25 – 34	2062	28,8	1206
35 – 44	1393	19,5	798
45 – 54	1624	22,7	910
55 – 59	483	6,8	196
60 i więcej	107	1,5	
Ogółem	7151	100	3865

Wiek jest jednym z ważniejszych czynników decydujących o sytuacji jednostki na rynku pracy. W czerwcu 2009 r. najliczniejszą grupę wśród zarejestrowanych bezrobotnych stanowiły osoby w przedziale wiekowym 25-34 lata (28,8% z ogółu).

Bezrobotni wg wieku



Bezrobotni wg grup wykształcenia:

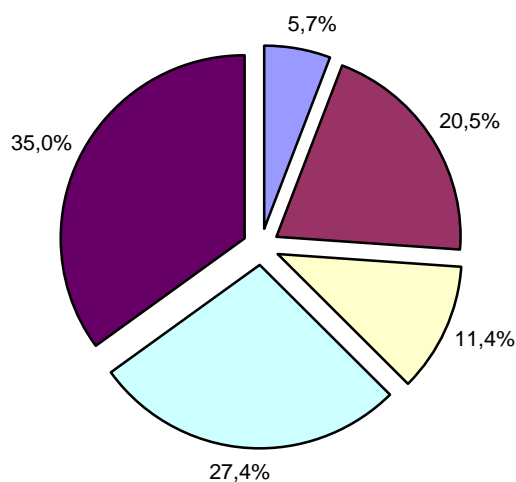
Ważną cechą określającą szansę bezrobotnych na pozyskanie pracy jest wykształcenie. Kierunek i stopień zdobytego wykształcenia w istotny sposób określają status bezrobotnego oraz jego zdolności do szybkiego reagowania na zmieniające się potrzeby rynku pracy. W trudnej sytuacji na rynku pracy znajdują się osoby o niskich kwalifikacjach.

W y k s z t a ł c e n i e	Ilość osób	% do ogółu	W tym kobiet
Wyższe	409	5,7	274
Policealne i średnie zawodowe	1464	20,5	955
Średnie ogólnokształcące	815	11,4	558
Zasadnicze zawodowe	1960	27,4	903
Gimnazjalne i poniżej	2503	35,0	1175
Ogółem	7151	100	3865

Pracodawcy poszukują najczęściej pracowników wykwalifikowanych do poziomu umożliwiającego natychmiastowe podjęcie pracy bez konieczności szkolenia, co oznacza, że szansę na znalezienie i utrzymanie zatrudnienia zwiększają się wraz ze wzrostem poziomu wykształcenia i kwalifikacji zawodowych.

Najwyższe w powiecie bezrobocie występuje w grupie osób z wykształceniem gimnazjalnym i poniżej 35,0% całej populacji wg stanu z końca czerwca 2009r. Drugą liczną grupę wśród pozostających bez pracy stanowią osoby z wykształceniem zasadniczym zawodowym (27,4% populacji).

Bezrobotni wg wykształcenia



Wyższe	Policealne i średnie zawodowe
Średnie ogólnokształcące	Zasadnicze zawodowe
Gimnazjalne i poniżej	

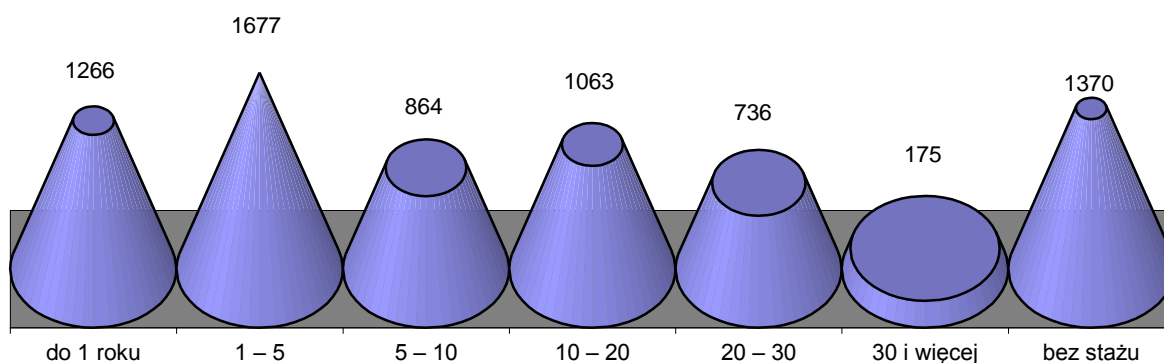
Liczba bezrobotnych wg stażu pracy

Staż pracy	Liczba bezrobotnych	W tym kobiet
do 1 roku	1266	792
1 – 5	1677	808
5 – 10	864	470
10 – 20	1063	597
20 – 30	736	315
30 i więcej	175	63
bez stażu	1370	820
Ogółem	7151	3865

Kolejnym czynnikiem, obok wieku i wykształcenia, w znacznym stopniu decydującym o możliwościach znalezienia pracy jest doświadczenie zawodowe. Według tego kryterium najliczniejsze grupy wśród bezrobotnych zarejestrowanych w II kwartale 2009r. to: osoby bez stażu pracy oraz osoby ze stażem zawodowym do 1 roku – kategorie te obejmowały łącznie 2636 osób, tj. blisko 36,9% populacji.

Praktyka wskazuje, że bezrobotni, którzy nigdy nie pracowali mają szczególne trudności ze znalezieniem zatrudnienia.

Bezrobotni wg stażu pracy

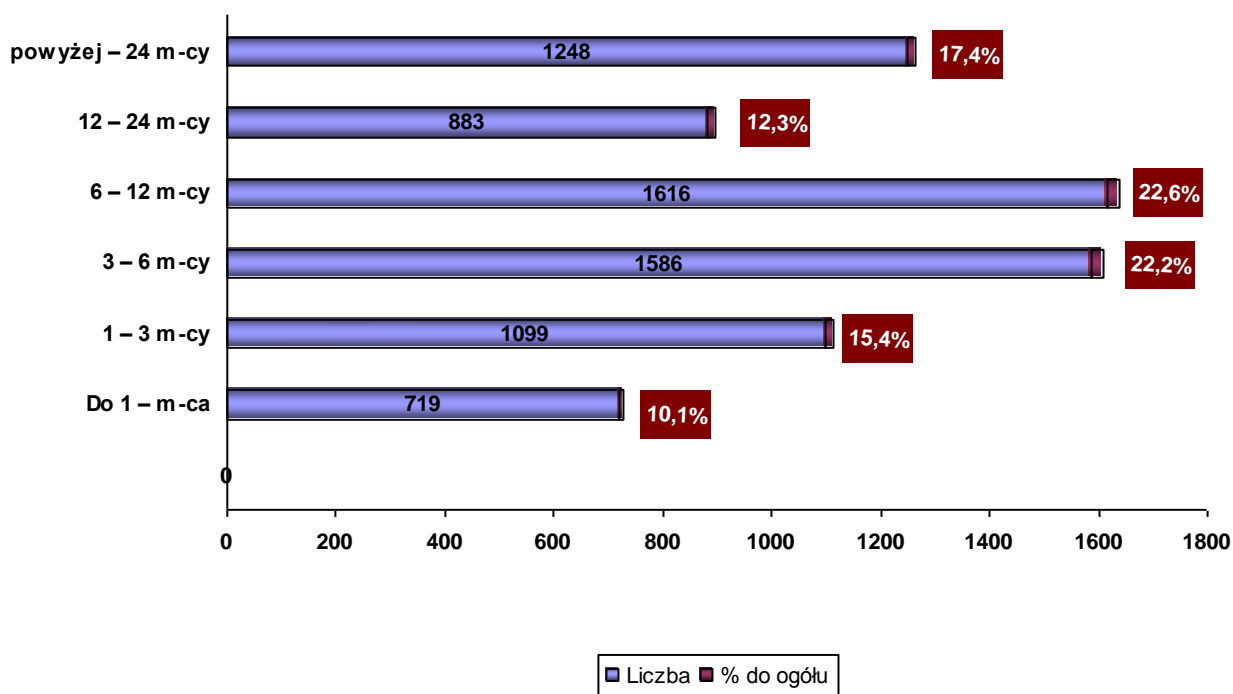


Liczba bezrobotnych – struktura procentowa wg czasu pozostawania bez pracy:

Innym ważnym czynnikiem strukturalizującym zbiorowość bezrobotnych jest czas pozostawania bez pracy, którego długość wpływa na fizyczną i psychiczną kondycję bezrobotnego oraz jego pozycję zawodową. Niejednokrotnie zbyt długi okres oczekiwania na pracę powoduje dezaktualizację kwalifikacji zawodowych. Na koniec czerwca 2009 roku największą grupę stanowili bezrobotni zarejestrowani powyżej 12 miesięcy. Grupa ta liczyła 2131 osób, tj. 29,8% rejestrowanego bezrobocia w powiecie.

Czas oczekiwania na pracę	Liczba Bezrobotnych	% do ogółu	W tym kobiet
Do 1 – m-ca	719	10,1	349
1 – 3 m-cy	1099	15,4	485
3 – 6 m-cy	1586	22,2	770
6 – 12 m-cy	1616	22,6	859
12 – 24 m-cy	883	12,3	533
powyżej – 24 m-cy	1248	17,4	869
Ogółem	7151	100	3865

Bezrobotni wg czasu pozostawania bez pracy



Niepełnosprawni

Aktualnie w ewidencji Powiatowego Urzędu Pracy figuruje 448 osoby niepełnosprawne (stanowi to 6,0% ogółu bezrobotnych), w tym 242 kobiety. W tej grupie 106 osób zarejestrowanych jest jako poszukujące pracy, w tym 55 kobiet.

Liczba osób bezrobotnych niepełnosprawnych wynosi 342, w tym 187 kobiet. Spośród tej grupy 75 osób posiada prawo do zasiłku.

3. Działania Urzędu Pracy na lokalnym rynku pracy

Oferty pracy

W II kwartale 2009 roku Powiatowy Urząd Pracy pozyskał 840 ofert pracy, w tym 524 oferty pracy wymagały subsydiowania. Zakłady pracy z sektora publicznego zgłosiły 178 ofert pracy.

Wg stanu na koniec czerwca br. PUP dysponował 269 ofertami pracy, w tym:

- 123 staż.,
- 23 prace społecznie użyteczne,
- 9 dla osób niepełnosprawnych,
- 26 dla osób w okresie do 12 m-cy od dnia ukończenia nauki.

Jednym z istotnych działań wpływających na aktywizację zawodową bezrobotnych i poszukujących pracy jest pozyskiwanie wolnych miejsc pracy poprzez utrzymywanie przez pośredników stałych kontaktów z pracodawcami. Pośrednicy skontaktowali się z 723 pracodawcami.

W omawianym okresie urząd dysponował głównie ofertami:

- pracownik ochrony,
- robotnik budowlany,
- robotnik gospodarczy,
- sprzedawca,
- operator maszyn do szycia.

Poszukiwani byli również pracownicy w zawodach:

- magazynier,
- elektryk,
- telemarketer,
- ankieter,
- mechanik samochodowy.

Na rynku kutnowskim funkcjonują przede wszystkim firmy prowadzące działalność handlową i usługową, są to firmy zatrudniające do 5 pracowników.

Wysoki udział kosztów stałych oraz zbyt powolny wzrost gospodarczy nie stwarzają możliwości większego zatrudnienia w tych firmach.

Przodujące w wielkości zatrudnienia są przedsiębiorstwa produkcyjno- przemysłowe. Niestety stanowią one jedynie niski procent działających w naszym powiecie podmiotów gospodarczych.

Podjęcia pracy

W okresie II kwartału Powiatowy Urząd Pracy wyłączył z ewidencji bezrobotnych 2517 osób, w tym:

1. podjęcia pracy 1051 osób, w tym:

- praca niesubsydiowana – 747 osób
- praca subsydiowana - 345 z tego:
 - prace interwencyjne – 7 osób,
 - roboty publiczne – 233 osoby,
 - podjęcia działalność gospodarcza – 88 osób,
 - podjęcia pracy w ramach refundacji kosztów zatrudnienia bezrobotnego – 17 osób,

2. rozpoczęcia szkolenia – 11 osób

3. rozpoczęcia stażu – 435 osób

4. rozpoczęcie pracy społecznie użytecznej – 163 osoby

5. odmowy bez uzasadnionej przyczyny przyjęcia propozycji odpowiedniego zatrudnienia – 50 osób

6. niepotwierdzeni gotowości do pracy – 628 osób

7. dobrowolnej rezygnacji ze statusu bezrobotnego – 32 osoby

8. podjęcia nauki – 0 osób
9. ukończenia 60/65 lat – 5 osób
10. nabycia praw emerytalnych lub rentowych – 8 osób
11. nabycia praw do świadczenia przedemerytalnego – 14 osób
12. inne – 71 osób

Zwrot kosztów dojazdu i zakwaterowania – Urząd Pracy może dokonywać przez okres do 12 miesięcy zwrotu z FP części lub całości kosztów zakwaterowania i kosztów dojazdu do pracy osobie, która na podstawie skierowania podjęła zatrudnienie, staż lub szkolenie poza miejscem stałego zamieszkania.

Z możliwości tych w II kwartale skorzystało 200 osób, w tym:

- zwrot kosztów dojazdu – 199 osób,
- zwrot kosztów zakwaterowania – 1 osoba.

Szkolenia

Powiatowy Urząd Pracy w Kutnie w II kwartale 2009r. realizował zadania w zakresie organizacji szkoleń na zasadach:

- **Szkolenia indywidualne na wniosek osoby bezrobotnej ze wskazaniem celowości udziału w szkoleniu.**

Z tej formy skorzystało **19 osób (w tym 4 kobiety)** bezrobotnych zarejestrowanych w powiatowym urzędzie pracy, które wskazały celowość udziału w przedmiotowym szkoleniu.

Największym zainteresowaniem cieszyły się szkolenia:

- Operator koparko-ładowarek,
- Operator koparek jednonaczyniowych,
- Kucharz-garmażer,
- Stylizacja wizerunku i Kosmetyka SO.CAP- przedłużanie rzęs
- Szkolenie dokształcające w zakresie przewozu rzeczy,
- Kierowca wózków jezdniowych z napędem silnikowym,
- Prawo jazdy kat. „C” „C+E”,
- Kwalifikacja wstępna dla prawa jazdy kat. „D”.

II. Wybór organizatorów (instytucji szkoleniowych) szkoleń grupowych na 2009rok.

W dniu 12.05.2009r. został ogłoszony przetarg nieograniczony na realizację usług szkoleniowych dla osób dorosłych w zakresie organizacji 13 szkoleń grupowych dla osób bezrobotnych i poszukujących pracy zarejestrowanych w PUP Kutno w 2009r.

W dniu 01.06.2009r. nastąpiło jawne otwarcie ofert przetargowych. Bezpośrednio przed otwarciem ofert została podana kwota jaką PUP Kutno zamierza przeznaczyć na sfinansowanie szkoleń grupowych.

W dniu 15.06.2009r. dokonano wyboru najkorzystniejszych ofert wskazując nazwy i adresy instytucji szkoleniowych, które będą szkolić osoby bezrobotne.

W dniu 29.06.2009r. strony (PUP Kutno i instytucje szkoleniowe) podpisały 13 umów o świadczeniu usług, które sukcesywnie od m-ca lipca 2009 do końca roku 2009r. przeszkolą osoby bezrobotne.

Podsumowując należy wskazać, iż w II kwartale 2009r. objętych usługą szkoleniową zostało **19 osób** bezrobotnych ze środków Funduszu Pracy.

III. Dofinansowanie z Funduszu Pracy studiów podyplomowych dla osób bezrobotnych

Zgodnie z art. 42 a ustawy o promocji zatrudnienia i instytucjach rynku pracy w II kwartale 2009r. wpłynęły 3 wnioski od osób bezrobotnych o dofinansowanie studiów podyplomowych ze środków Funduszu Pracy.

W związku z powyższym, wnioski zostały rozpatrzone pozytywnie i podpisano 3 umowy dotyczące dofinansowania kosztów studiów podyplomowych dla osób bezrobotnych.

Poradnictwo zawodowe

Poradnictwo zawodowe i informacja zawodowa to usługi rynku pracy skierowane do osób bezrobotnych i poszukujących pracy, pracodawców, realizowane przez doradców zawodowych, polegające m.in. na pomocy w wyborze odpowiedniego zawodu i miejsca zatrudnienia – poprzez udzielenie informacji i porad z wykorzystaniem wystandaryzowanych metod.

W II kwartale 2009r. przeprowadzono z 1330 osobami (w tym 738 kobietami) rozmowy wstępne, które pozwoliły na określenie potrzeb i celów zawodowych klientów. 837 osób skorzystało z porady zawodowej w formie indywidualnej (w tym 475 kobiet) z którymi przeprowadzonych zostało 960 rozmów doradczych, 96 osób skorzystało z porady grupowej, 14

osób z informacji zawodowej. Wśród klientów doradców zawodowych przeważały kobiety, osoby pozostające w rejestrze PUP powyżej 12 m-cy oraz osoby bezrobotne zamieszkałe na wsi. Celem, który dominował w realizacji poradnictwa zawodowego było przygotowanie osób bezrobotnych do wejścia na rynek pracy, nabycie umiejętności pozazawodowych (techniki autoprezentacji, właściwe poruszanie się w obszarze rynku pracy, itp.).

Działania doradcy skierowane były także do osób bezrobotnych, które zamierzają podjąć działalność gospodarczą. Zadaniem doradcy było głównie określenie preferencji i predyspozycji zawodowych oraz poziom cech przedsiębiorczych klienta, także jego przygotowanie i plany w zakresie planowanego przedsięwzięcia. W procesie doradczym, w celu zebrania koniecznych informacji wykorzystano wywiad zawodowy oraz narzędzia testowe m.in.: "Określenie typów osobowości", "Ty jako przedsiębiorca – autoanaliza", "Czy ja się do tego nadaję – kwestionariusz samooceny".

W drugim kwartale 2009 roku doradcy zawodowi przeprowadzili spotkanie z młodzieżą ponadgimnazjalną w dniu 27.05.2009 r. w ramach dni otwartych zorganizowanych przez Powiatowy Urząd Pracy, w którym wzięło udział 6 szkół:

1. Zespół Szkół nr 3 (25-27 osób)
2. Zespół Szkół nr 1 (25-30 osób)
3. Zespół Szkół nr 2 (25-30 osób)
4. Zespół Szkół nr 4 (25 osób)
5. LO Kasprowicza (25-30 osób)
6. LO Dąbrowskiego (30 osób).

Podczas spotkania przedstawiono następujące bloki tematyczne: poznaj siebie (analiza mocnych i słabych stron, kwalifikacje, umiejętności i zainteresowania), poznanie zawodów i charakteru pracy (praca z ludźmi, danymi, rzeczami), ścieżki edukacyjne (system szkolnictwa obowiązujący w Polsce), analiza potrzeb rynku pracy (zawody deficytowe i nadwyżkowe), status osoby bezrobotnej, usługi świadczone przez PUP, analiza ofert pracy będących w dyspozycji PUP, Łódzka Strefa Ekonomiczna. W przekazaniu tych informacji młodzieży pomocna była prezentacja przygotowana przez doradców zawodowych (na podstawie materiałów będących w dyspozycji PUP Kutno oraz materiałów własnych).

Pomoc w aktywnym poszukiwaniu pracy II kwartał 2009 rok.

Pomoc w aktywnym poszukiwaniu pracy dotyczyła szczegółowych zagadnień przydatnych bezrobotnym lub poszukującym pracy w uzupełnianiu ich wiedzy i umiejętności potrzebnych do aktywnego i lepszego radzenia sobie w poszukiwaniach pracy i samozatrudnieniu. Pomoc w aktywnym poszukiwaniu pracy adresowana jest szczególnie do osób które utraciły motywację do poszukiwania pracy w związku z długotrwałym bezrobociem lub nie posiadają doświadczenia w poszukiwaniu pracy.

Udział bezrobotnego/poszukującego pracy w szkoleniu z zakresu umiejętności poszukiwania pracy w klubie pracy zazwyczaj poprzedzony był rozmową wstępną lub poradą indywidualną, w której doradca zawodowy ustala celowość szkolenia i wdaje skierowanie.

1. W II kwartale 2009 roku w szkoleniu zakresu umiejętności poszukiwania pracy wzięły udział 55 osoby (w tym 40 kobiet). Zdecydowaną większość stanowiły osoby długotrwale bezrobotne – 31 osób.

Największą grupą biorącą szkoleń w Klubie Pracy stanowiły osoby powyżej 45 roku życia (23 osób) w tym 20 kobiet, drugą grupę stanowiły osoby w wieku 25-34 lata - 19 osób (8 kobiet).

13 osób posiadało wykształcenie policealne, średnie zawodowe, zasadnicze – 16, LO – 7, gimnazjalne i niższe – 18, wyższe -1.

W szkoleniu uczestniczyło aż 55 osób pozostających w ewidencji tutejszego urzędu powyżej 12 miesięcy.

Powiatowy Urząd Pracy w Kutnie realizuje szkolenia z zakresu umiejętności poszukiwania pracy w oparciu o program rekomendowany przez ministra. Program szkolenia realizowany był w ramach 40 godzin zajęć prowadzonych metodą warsztatów szkoleniowych w formie odrębnych sesji tematycznych realizowanych przez 10 kolejnych dni. W trakcie sesji uczestnicy zdobywali wiedzę z zakresu reakcji organizmu w sytuacji trudnej, zachowania aktywności własnej i zdolności do twórczego myślenia, analizy najczęściej stosowanych sposobów poszukiwania pracy, przełamania barier przeszkadzających w znalezieniu pracy, zwiększenie poczucia pewności siebie, identyfikacji umiejętności, mocnych i słabych stron, odmitologizowania rynku pracy i określenia źródeł nowych miejsc pracy. Nabyli wiedzę dotyczącą komunikacji werbalnej, mowy ciała i komunikacji interpersonalnej. W wyniku

warsztatów uczestnicy nabyli umiejętności z zakresu telefonicznego kontaktowania się z pracodawcą oraz przeprowadzenia rozmowy kwalifikacyjnej.

Szkolenie z zakresu poszukiwania pracy przygotowało bezrobotnych do procesu planowania przyszłości zawodowej, kształtowanie umiejętności wyznaczania celów, identyfikacji przeszkód na drodze realizacji planów poszukiwania pracy.

Włączenie się w rytm życia wypełnionego pracą i pogodzenie życia zawodowego z prywatnym wymaga dokładnego przemyślenia nowej sytuacji oraz umiejętnego zorganizowania czasu, dlatego warto przygotować się do tego, wykorzystując doświadczenia zdobyte w Klubie Pracy.

2. W zajęciach aktywizacyjnych w II kw. 2009r. wzięło udział 38 osób w tym 30 kobiet.

Z zainteresowanymi klientami PUP w Kutnie przeprowadzono dwa bloki tematyczne „Przedsiębiorczość” i „Rynek Pracy”. Zajęcia dotyczyły szczegółowych zagadnień z zakresu sposobów poszukiwania pracy i pracownika, odmitologizowania rynku pracy, określenia źródeł nowych miejsc pracy, nabycia umiejętności analizowania różnych form pracy.

Ponadto zapoznali się z zasadami tworzenia dokumentów aplikacyjnych tj.: życiorysu zawodowego i listu motywacyjnego jako podstawowych dokumentów, którymi posługują się poszukując pracy. Ich celem jest głównie zainteresowanie potencjalnego pracodawcy naszą osobą, gdyż nie mogąc spotkać się ze wszystkimi chętnymi – na ich podstawie dokonuje wstępnej selekcji kandydatów.

Podczas zajęć z przedsiębiorczości udzielano odpowiedzi na pytania związane z rejestrowaniem działalności gospodarczej, zasadami ubiegania się o środki finansowe z FP, EFS. Kandydaci na przyszłych przedsiębiorców wyszukiwali cechy sprzyjające i utrudniające działania przedsiębiorcze. Dokonywali krytycznej oceny własnej postawy oraz umiejętności niezbędnych do podjęcia działalności gospodarczej. Podejmowali próby opisanie planu przedsięwzięcia. Poznali instytucje wspomagające przedsiębiorczość.

Analizując wiek uczestników zajęć - to największą grupą biorącą udział w zajęciach były osoby powyżej 45 roku życia (16 osób) w tym 11 kobiet, drugą grupę stanowiły osoby w wieku 25-34 i 35-44 lat .

Rozpatrując wykształcenie uczestników największą grupę stanowiły osoby z wykształceniem gimnazjalnym i niższym 15 osób (12 kobiet) oraz zasadniczym zawodowym 11 osób (10 kobiet).

Należy zaznaczyć, że 35 osób (29 kobiet) to osoby pozostające w ewidencji tutejszego urzędu ponad 12 miesięcy.

Każde zajęcia kończą się wypełnieniem przez uczestników anonimowych ankiet dotyczących stopnia zadowolenia z udziału w spotkaniach. Wszystkim uczestnikom zajęć w Klubie Pracy wydano zaświadczenia potwierdzające uczestnictwo w zajęciach aktywizacyjnych oraz szkoleń z zakresu umiejętności poszukiwania pracy.

Osoby poszukujące pracy.

Na dzień 30.06.2009r. liczba osób zarejestrowanych w urzędzie, jako poszukujące pracy wynosiła 139 osób, w tym 78 kobiet.

5. Zawody i specjalności wg wybranych grup*

Zawody i specjalności	Zarejestrowani bezrobotni	
	Ogółem	Kobiety
Ekonomista	33	16
Pedagog	57	45
Specjalista administracji publicznej	40	31
Technik elektryk	68	16
Technik elektronik	56	16
Technik mechanik	195	19
Technik technologii odzieży	37	37
Technik informatyk	33	15
Technik ogrodnik	38	31
Technik rolnik	65	48
Technik żywienia i gospodarstwa domowego	92	80
Handlowiec	57	51
Asystent ekonomiczny	273	242
Pracownik administracyjny	42	37
Magazynier	33	12

Pracownik biurowy	68	62
Kucharz	210	170
Sprzedawca	319	303
Rolnik upraw mieszanych	54	32
Rolnik upraw polowych	44	28
Rolnik produkcji roślinnej i zwierzęcej	50	34
Murarz	77	0
Malarz budowlany	40	3
Ślusarz	120	7
Tokarz	93	15
Mechanik samochodów osobowych	75	0
Mechanik pojazdów samochodowych	39	0
Mechanik maszyn i urządzeń przemysłowych	76	8
Mechanik-operator pojazdów elektrycznych maszyn rolniczych	34	2
Elektromechanik elektrycznych przyrządów pomiarowych	47	22
Elektromonter	34	9
Elektromonter instalacji elektrycznych	36	7
Monter elektronik-układy elektroniczne automatyki przemysłowej	40	34
Cukiernik	32	18
Piekarz	50	26
Krawiec	97	96
Szwaczka	132	131
Monter podzespołów i zespołów elektronicznych	54	47
Kierowca samochodu ciężarowego	33	0
Sprzątaczką	44	43
Robotnik gospodarczy	131	45
Robotnik placowy	31	11
Robotnik budowlany	53	0
Pakowacz	30	23
Robotnik pomocniczy w przemyśle przetwórczym	43	29

* tabela dotyczy bezrobotnych zarejestrowanych w Urzędzie, powyżej 30 osób w wybranych grupach zawodowych