



**POWIATOWY URZĄD PRACY W KUTNIE**

ul. Wyszyńskiego 11, 99-300 Kutno, tel. (0-24) 355-70-50, 355-70-78

fax (024) 355-70-51, e-mail [loku@praca.gov.pl](mailto:loku@praca.gov.pl)

---

**ANALIZA  
SYTUACJI NA LOKALNYM RYNKU PRACY  
W KWIETNIU 2009r.**

## 1. Informacja o stanie i strukturze bezrobocia.

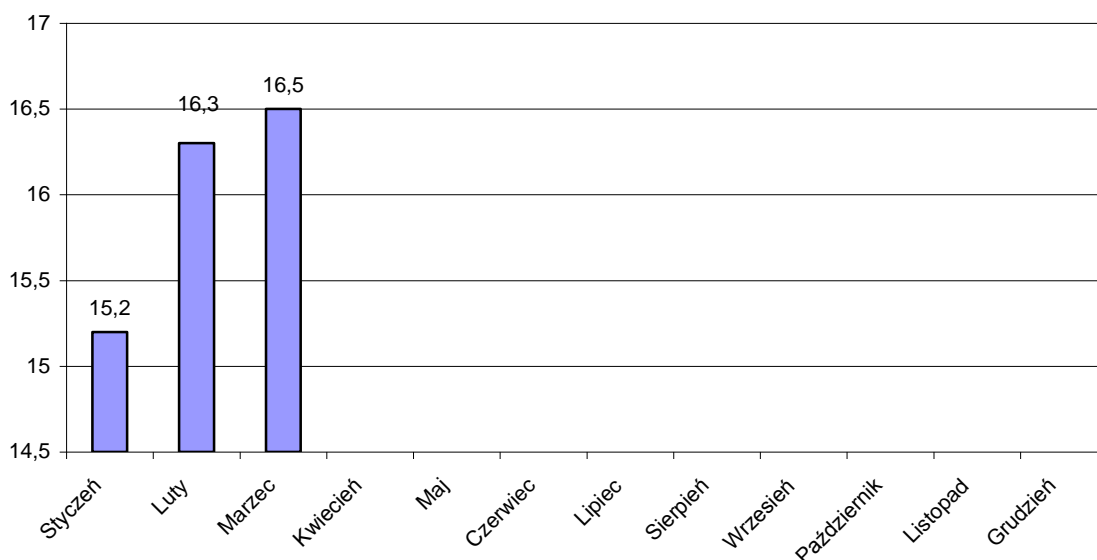
W końcu kwietnia 2009 roku w powiecie kutnowskim zarejestrowanych było 7134 bezrobotnych. W porównaniu z końcem marca 2009 roku odnotowano spadek o 340 osób bezrobotnych.

W końcu kwietnia br. liczba zarejestrowanych kobiet wynosiła 3837 i stanowiła 53,8 % ogółu bezrobotnych.

Na dzień 30.04.2009r. w ewidencji Powiatowego Urzędu Pracy figurowały 1772 osoby z prawem do zasiłku, co stanowi 24,8% ogółu bezrobotnych. Bezrobotne kobiety z prawem do zasiłku w liczbie 837 stanowiły 47,2% ogółu bezrobotnych z prawem do zasiłku.

**Stopa bezrobocia w powiecie kutnowskim na koniec marca 2009r. ukształtowała się na poziomie 16,5% ludności czynnej zawodowo (w województwie – 10,9%, w kraju – 11,2%).**

**Stopa bezrobocia w powiecie kutnowskim  
w poszczególnych miesiącach**

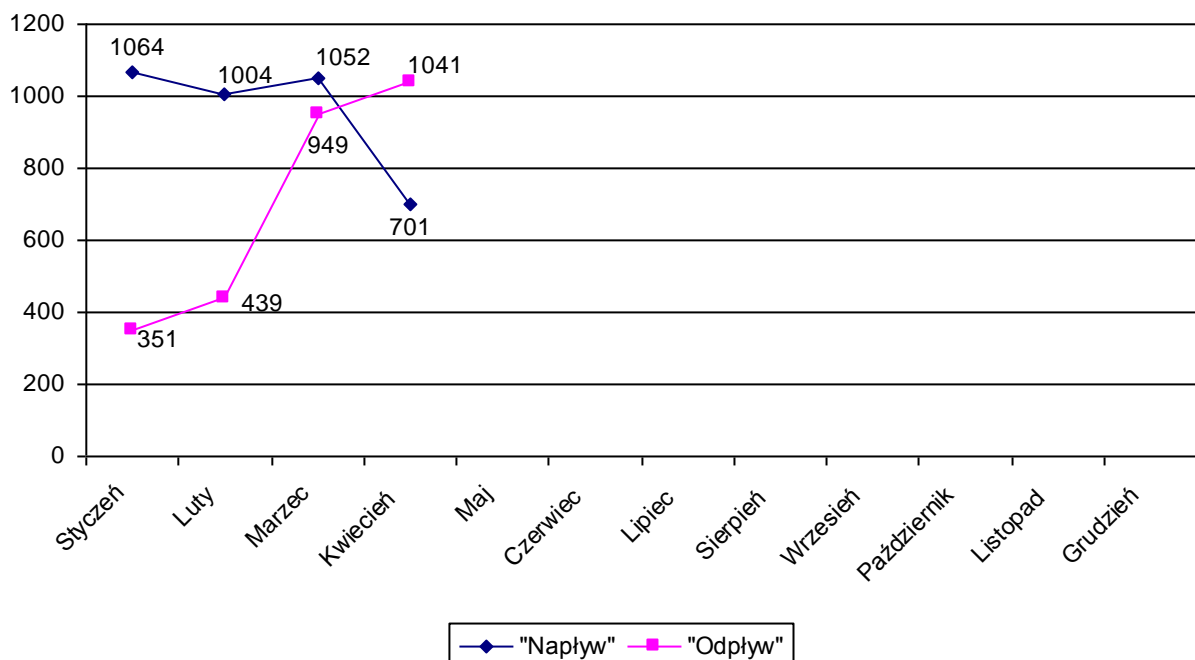


W kwietniu br. zarejestrowano 701 osób, w tym 313 kobiet, a wyłączono z ewidencji w omawianym miesiącu 1041 osób, w tym 481 kobiet.

**„Napływ” i „Odpływ” osób bezrobotnych  
w poszczególnych miesiącach 2009 roku**

Miesiąc	Rejestracja osób bezrobotnych „Napływ”	Wyłączenia z ewidencji osób bezrobotnych „Odpływ”
Styczeń	1064	351
Luty	1004	439
Marzec	1052	949
Kwiecień	701	1041

***„Napływ” i „Odpływ” osób bezrobotnych  
w poszczególnych miesiącach 2009 roku***



## **Bezrobotni zamieszkali na wsi**

Liczba zarejestrowanych bezrobotnych zamieszkujących tereny wiejskie wynosiła 2915 osób. Osoby zamieszkałe na wsi stanowiły 40,9% ogółu bezrobotnych zarejestrowanych w Powiatowym Urzędzie Pracy w Kutnie. Z tej liczby 1523 osoby to bezrobotne kobiety. Wśród omawianej populacji bezrobotnych 648 osób posiadało prawo do zasiłku, co stanowi 22,2% osób zamieszkałych na wsi.

## **Bezrobotni do 25 roku życia**

Według stanu na 30.04.2009r. w ewidencji PUP figurowały 1479 osób do 25 roku życia, co stanowi 20,7% ogółu osób zarejestrowanych. W tej grupie wiekowej 736 osób to kobiety (49,8%). Liczba osób z prawem do zasiłku wynosiła 261, co stanowi 17,6% ogółu bezrobotnych w wieku do 25 lat.

## **Długotrwale bezrobotni**

Na koniec miesiąca kwietnia w ewidencji urzędu figurowało 3857 osób długotrwale bezrobotnych, co stanowi 54,1% ogółu osób zarejestrowanych. Kobiety w liczbie 2415 stanowiły 62,6%. Osoby z prawem do zasiłku występowały w liczbie 89, co stanowi 2,3% osób długotrwale bezrobotnych.

## **Bezrobotni do 50 roku życia**

Na dzień 30.04.2009r. zarejestrowane były 1433 osoby powyżej 50 roku życia, stanowiły one 20,1% ogółu osób bezrobotnych. W tej grupie 660 osób to kobiety (46,1%), Liczba osób z prawem do zasiłku w tej grupie wiekowej wynosiła 358 i stanowi to 25,0% ogółu bezrobotnych powyżej 50 roku życia.

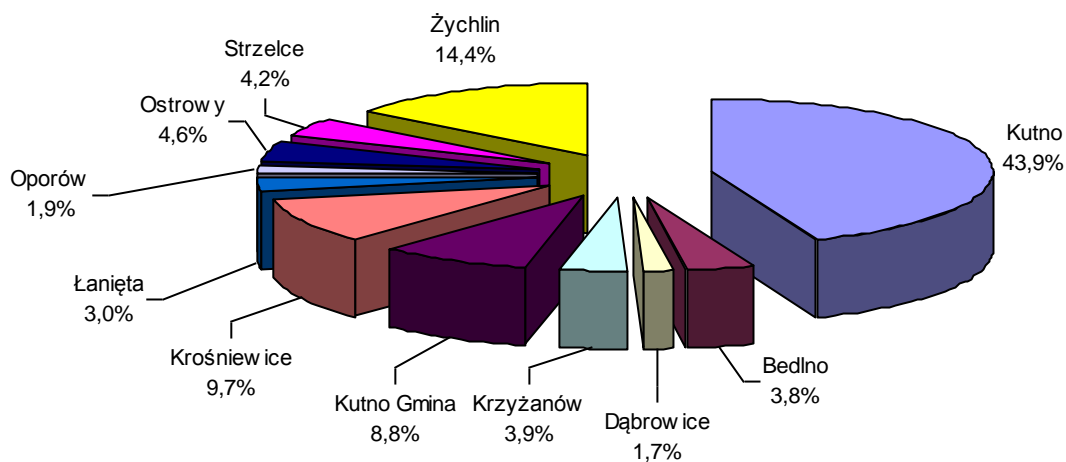
## **Dodatek aktywizacyjny**

Liczba osób uprawnionych w końcu miesiąca sprawozdawczego do otrzymania dodatku aktywizacyjnego wynosi 131, w tym 58 kobiet.

**Liczba bezrobotnych w poszczególnych gminach  
(stan na 30.04.2009r.).**

<b>Lp</b>	<b>Gmina/ Miasto</b>	<b>Bezrobotni ogółem</b>	<b>Kobiety</b>	<b>Bezrobotni z prawem do zasiłku</b>	<b>Kobiety</b>
<b>1</b>	Kutno	3135	1693	805	395
<b>2</b>	Bedlno	269	137	67	26
<b>3</b>	Dąbrowice	121	63	28	13
<b>4</b>	Krzyżanów	280	153	52	10
<b>5</b>	Kutno Gmina	627	336	134	53
<b>6</b>	Krośniewice	694	418	174	100
<b>7</b>	Łanięta	217	94	46	16
<b>8</b>	Oporów	136	56	32	13
<b>9</b>	Ostrowy	330	169	70	30
<b>10</b>	Strzelce	298	163	56	24
<b>11</b>	Żychlin	1027	555	309	157
<b>Ogółem</b>		<b>7134</b>	<b>3837</b>	<b>1772</b>	<b>837</b>

**Udział % bezrobotnych zarejestrowanych w PUP  
Kutno w poszczególnych gminach**



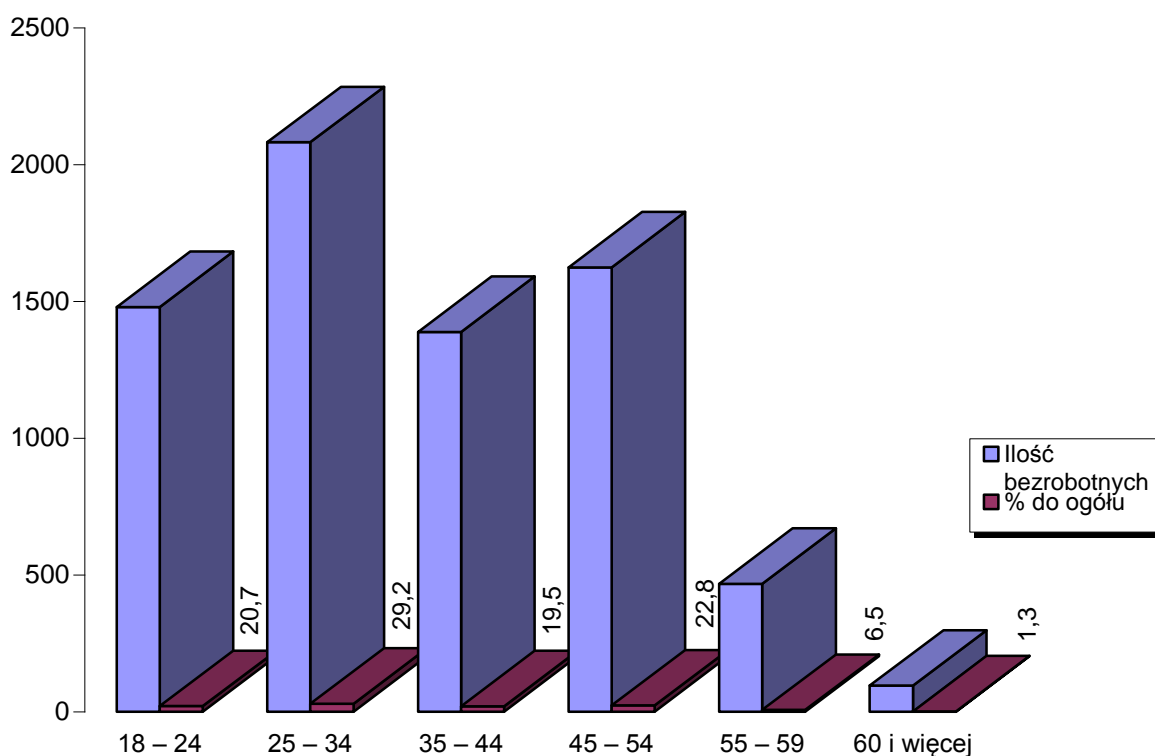
## 2.Struktura bezrobotnych

**Bezrobotni według struktury wieku.  
Stan na 30.04.2009r.**

Grupy wiekowe	Ilość bezrobotnych	% do ogółu	W tym kobiet
18 – 24	1479	20,7	736
25 – 34	2081	29,2	1224
35 – 44	1388	19,5	791
45 – 54	1624	22,8	909
55 – 59	467	6,5	177
60 i więcej	95	1,3	
<b>Ogółem</b>	<b>7134</b>	<b>100</b>	<b>3837</b>

Wiek jest jednym z ważniejszych czynników decydujących o sytuacji jednostki na rynku pracy. W kwietniu 2009 r. najliczniejszą grupę wśród zarejestrowanych bezrobotnych stanowiły osoby w przedziale wiekowym 25-34 lata (29,2% z ogółu).

### **Bezrobotni wg wieku**



### **Bezrobotni wg grup wykształcenia:**

Ważną cechą określającą szansę bezrobotnych na pozyskanie pracy jest wykształcenie. Kierunek i stopień zdobytego wykształcenia w istotny sposób określają status bezrobotnego oraz jego zdolności do szybkiego reagowania na zmieniające się potrzeby rynku pracy. W trudnej sytuacji na rynku pracy znajdują się osoby o niskich kwalifikacjach.

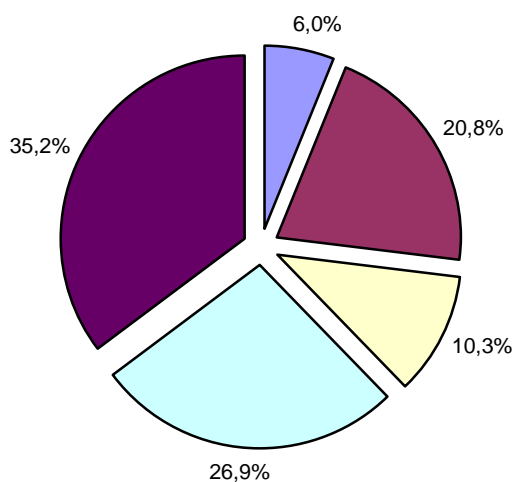
<b>W y k s z t a ł c e n i e</b>	<b>Ilość osób</b>	<b>% do ogółu</b>	<b>W tym kobiet</b>
Wyższe	437	6,1	285
Policealne i średnie zawodowe	1486	20,8	963
Średnie ogólnokształcące	777	10,9	539
Zasadnicze zawodowe	1925	27,0	908
Gimnazjalne i poniżej	2509	35,2	1142
<b>Ogółem</b>	<b>7134</b>	<b>100</b>	<b>3837</b>

Pracodawcy poszukują najczęściej pracowników wykwalifikowanych do poziomu umożliwiającego natychmiastowe podjęcie pracy bez konieczności szkolenia, co oznacza, że szansę na znalezienie i utrzymanie zatrudnienia zwiększają się wraz ze wzrostem poziomu wykształcenia i kwalifikacji zawodowych.

Najwyższe w powiecie bezrobocie występuje w grupie osób z wykształceniem gimnazjalnym i poniżej 35,2% całej populacji wg stanu z końca kwietnia 2009r. Drugą liczną grupę wśród pozostających bez pracy stanowią osoby z wykształceniem zasadniczym zawodowym (27,0% populacji).



### Bezrobotni wg wykształcenia



Wyższe	Policealne i średnie zawodowe
Średnie ogólnokształcące	Zasadnicze zawodowe
Gimnazjalne i poniżej	

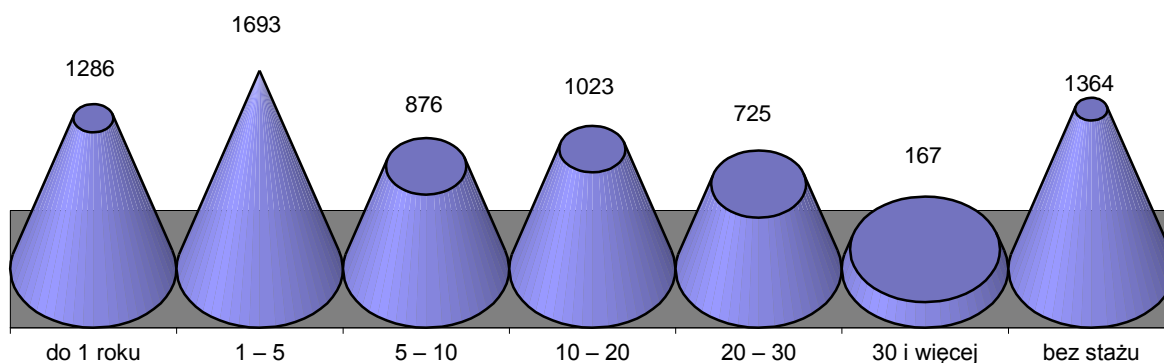
### Liczba bezrobotnych wg stażu pracy

Staż pracy	Liczba bezrobotnych	W tym kobiet
do 1 roku	1286	797
1 – 5	1693	811
5 – 10	876	478
10 – 20	1023	569
20 – 30	725	311
30 i więcej	167	59
bez stażu	1364	812
<b>Ogółem</b>	<b>7134</b>	<b>3837</b>

Kolejnym czynnikiem, obok wieku i wykształcenia, w znacznym stopniu decydującym o możliwościach znalezienia pracy jest doświadczenie zawodowe. Według tego kryterium najliczniejsze grupy wśród bezrobotnych zarejestrowanych w okresie od stycznia do kwietnia 2009r. to: osoby bez stażu pracy oraz osoby ze stażem zawodowym do 1 roku – kategorie te obejmowały łącznie 2650 osób, tj. blisko 37,1% populacji.

Praktyka wskazuje, że bezrobotni, którzy nigdy nie pracowali mają szczególne trudności ze znalezieniem zatrudnienia.

### ***Bezrobotni wg stażu pracy***

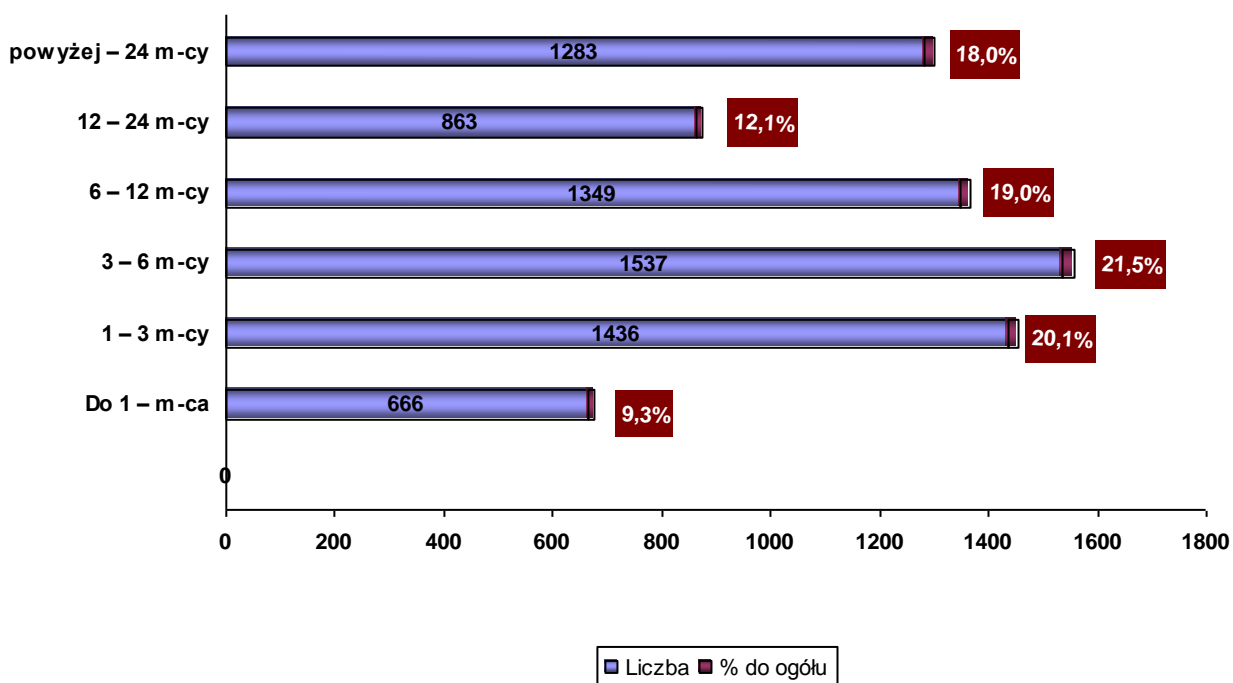


### **Liczba bezrobotnych – struktura procentowa wg czasu pozostawania bez pracy:**

Innym ważnym czynnikiem strukturalizującym zbiorowość bezrobotnych jest czas pozostawania bez pracy, którego długość wpływa na fizyczną i psychiczną kondycję bezrobotnego oraz jego pozycję zawodową. Niejednokrotnie zbyt długi okres oczekiwania na pracę powoduje dezaktualizację kwalifikacji zawodowych. Na koniec kwietnia 2009 roku największą grupę stanowili bezrobotni zarejestrowani powyżej 12 miesięcy. Grupa ta liczyła 2146 osób, tj. 30,1% rejestrowanego bezrobocia w powiecie.

Czas oczekiwania na pracę	Liczba Bezrobotnych	% do ogółu	W tym kobiet
Do 1 – m-ca	666	9,3	293
1 – 3 m-cy	1436	20,1	644
3 – 6 m-cy	1537	21,5	703
6 – 12 m-cy	1349	19,0	757
12 – 24 m-cy	863	12,1	542
powyżej – 24 m-cy	1283	18,0	898
<b>Ogółem</b>	<b>7134</b>	<b>100</b>	<b>3837</b>

### *Bezrobotni wg czasu pozostawania bez pracy*



## Niepełnosprawni

Aktualnie w ewidencji Powiatowego Urzędu Pracy figuruje 448 osoby niepełnosprawne (stanowi to 6,3% ogółu bezrobotnych), w tym 247 kobiet. W tej grupie 109 osób zarejestrowanych jest jako poszukujące pracy, w tym 57 kobiet.

Liczba osób bezrobotnych niepełnosprawnych wynosi 339, w tym 190 kobiet. Spośród tej grupy 82 osoby posiadają prawo do zasiłku.

## 3. Działania Urzędu Pracy na lokalnym rynku pracy

### *Oferty pracy*

W miesiącu kwietniu 2009 roku Powiatowy Urząd Pracy pozyskał 273 oferty pracy, w tym 206 ofert pracy wymagało subsydiowania. Zakłady pracy z sektora publicznego zgłosiły 81 ofert pracy.

Wg stanu na koniec kwietnia br. PUP dysponował 281 ofertami pracy, w tym:

- 176 staż.,
- 16 prace społecznie użyteczne,
- 1 dla osób niepełnosprawnych,
- 13 dla osób w okresie do 12 m-cy od dnia ukończenia nauki.

Jednym z istotnych działań wpływających na aktywizację zawodową bezrobotnych i poszukujących pracy jest pozyskiwanie wolnych miejsc pracy poprzez utrzymywanie przez pośredników stałych kontaktów z pracodawcami. Pośrednicy skontaktowali się ze 153 pracodawcami.

W omawianym okresie urząd dysponował głównie ofertami:

- robotnik gospodarczy,
- robotnik budowlany,
- sprzedawca,
- pracownik administracyjny,
- pracownik biurowy.

Poszukiwani byli również pracownicy w zawodach:

- kierowca,
- mechanik samochodowy,
- kelner,
- magazynier.

Na rynku kutnowskim funkcjonują przede wszystkim firmy prowadzące działalność handlową i usługową, są to firmy zatrudniające do 5 pracowników.

Wysoki udział kosztów stałych oraz zbyt powolny wzrost gospodarczy nie stwarzają możliwości większego zatrudnienia w tych firmach.

Przodujące w wielkości zatrudnienia są przedsiębiorstwa produkcyjno- przemysłowe. Niestety stanowią one jedynie niski procent działających w naszym powiecie podmiotów gospodarczych.

## ***Podjęcia pracy***

W okresie od stycznia do kwietnia Powiatowy Urząd Pracy wyłączył z ewidencji bezrobotnych 1041 osób, w tym:

1. podjęcia pracy 547 osób, w tym:

- praca niesubsydiowana – 278 osoby
- praca subsydiowana - 269 z tego:
  - prace interwencyjne – 1 osoba,
  - roboty publiczne – 222 osoby,
  - podjęcia działalność gospodarcza – 39 osób,
  - podjęcia pracy w ramach refundacji kosztów zatrudnienia bezrobotnego – 7 osób,

2. rozpoczęcia szkolenia – 8 osób

3. rozpoczęcia stażu – 154 osoby

4. rozpoczęcie pracy społecznie użytecznej – 120 osób

5. odmowy bez uzasadnionej przyczyny przyjęcia propozycji odpowiedniego zatrudnienia – 19 osób

6. niepotwierdzeni gotowości do pracy – 163 osoby

7. dobrowolnej rezygnacji ze statusu bezrobotnego – 8 osób

8. ukończenia 60/65 lat – 3 osoby

9. nabycia praw emerytalnych lub rentowych – 2 osoby

10. nabycia praw do świadczenia przedemerytalnego – 1 osoba

11. inne – 16 osób

**Zwrot kosztów dojazdu i zakwaterowania** – Urząd Pracy może dokonywać przez okres do 12 miesięcy zwrotu z FP części lub całości kosztów zakwaterowania i kosztów dojazdu do pracy osobie, która na podstawie skierowania podjęła zatrudnienie, staż lub szkolenie poza miejscem stałego zamieszkania.

Z możliwości tych w kwietniu skorzystało 59 osób, w tym:

- zwrot kosztów dojazdu – 59 osób,
- zwrot kosztów zakwaterowania – 0 osób.

## **SZKOLENIA**

Jedną z podstawowych usług rynku pracy realizowaną przez Powiatowy Urząd Pracy w Kutnie jest **organizacja szkoleń**.

Usługa szkoleniowa realizowana jest w oparciu o przepisy ustawy z dnia 20 kwietnia 2004r. o promocji zatrudnienia i instytucjach rynku pracy (T.J. Dz. U. z 2008r., Nr 69, poz. 415 z późniejszymi zmianami), Rozporządzenia Ministra Pracy i Polityki Społecznej z dnia 02.03.2007r. w sprawie standardów usług rynku pracy oraz Rozporządzenia Ministra Pracy i Polityki Społecznej z dnia 02.03.2007r. w sprawie szczegółowych warunków prowadzenia przez publiczne służby zatrudnienia usług rynku pracy (Dz. U. z 2007r. , Nr 47, poz. 314,315).

**SZKOLENIE** oznacza pozaszkolne zajęcia mające na celu uzyskanie, uzupełnienie lub doskonalenie umiejętności i kwalifikacji zawodowych lub ogólnych, potrzebnych do wykonywania pracy, w tym umiejętności poszukiwania zatrudnienia.

Na koszt szkolenia składają się następujące elementy:

1. uprzednio uzgodniona należność przysługująca instytucji szkoleniowej,
2. koszt ubezpieczenia od następstw nieszczęśliwych wypadków w przypadku osób nie posiadających prawa do stypendium,
3. koszty przejazdu, a w przypadku gdy szkolenie odbywa się w miejscowości innej niż miejsce zamieszkania, także koszty zakwaterowania i wyżywienia,
4. koszty badań lekarskich i psychologicznych wymaganych w przepisach odrębnych,
5. koszty egzaminów umożliwiających uzyskanie świadectw, dyplomów, zaświadczeń, określonych uprawnień zawodowych lub tytułów zawodowych oraz koszty uzyskania licencji niezbędnych do wykonywania danego zawodu.

**Inicjowanie szkoleń** polega na:

- 1) informowaniu o możliwościach i zasadach korzystania ze szkoleń proponowanych przez urząd pracy oraz promowanie tej formy aktywizacji;
- 2) diagnozowaniu zapotrzebowania na zawody, specjalności i kwalifikacje na rynku pracy oraz diagnozowaniu potrzeb szkoleniowych osób uprawnionych do szkolenia;
- 3) sporządzaniu i upowszechnianiu planu szkoleń.

**Organizacja szkoleń** polega na:

- 1) zawieraniu umów szkoleniowych z instytucjami szkoleniowymi;
- 2) kierowaniu osób na szkolenia;
- 3) monitorowaniu przebiegu szkoleń;
- 4) prowadzeniu analiz skuteczności i efektywności szkoleń.

W ramach usługi szkoleniowej z inicjatywy PUP organizowane są szkolenia grupowe oraz szkolenia indywidualne organizowane na wniosek osoby bezrobotnej po wskazaniu celowości udziału w przedmiotowym szkoleniu.

Przy kierowaniu na szkolenie obowiązuje zasada równości w korzystaniu ze szkoleń bez względu na płeć, wiek, niepełnosprawność, rasę, pochodzenie etniczne, narodowość, orientację seksualną, przekonania polityczne i wyznanie religijne lub przynależność związkową.

Powiatowy Urząd Pracy w Kutnie rozpoczął nabór osób bezrobotnych na szkolenia grupowe przewidziane do realizacji w 2009r. zgodnie z przyjętym planem szkoleń grupowych przez Powiatową Radę Zatrudnienia w dniu 30.03.2009r.

Plan szkoleń grupowych na 2009r. obejmuje kierunki szkoleń:

- Podstawy obsługi komputera, kas fiskalnych oraz fakturowanie komputerowe,
- Kasjer-fakturzysta,
- Magazynier z obsługą wózków jezdniowych z napędem silnikowym,
- Kierowca wózków jezdniowych z napędem silnikowym,
- Fryzjer z elementami wizażu,
- Operator koparki jednoznaczyniowej kl. III, koparko-ładowarki, ładowarki jednoznaczyniowej kl. III,
- Podstawy języka angielskiego,
- Kosmetyczka z elementami wizażu oraz zdobienie i stylizacja paznokci,
- Sprzedawca z obsługą kasy fiskalnej i komputera ,

- Spawanie elektrodą topliwą w osłonie gazów aktywnych MAG (135),
- Księgowość z wykorzystaniem komputera,
- Florystyka i decoupage,
- Murarz-tylnkarz z elementami nowoczesnych technologii wykończeniowych,
- Specjalista do spraw kadr i wynagrodzeń,
- Szkolenie z zakresu aktywnego poszukiwania pracy.

Oprócz szkoleń grupowych w okresie I-IV 2009r. **8** osób bezrobotnych rozpoczęło szkolenia indywidualne wskazując celowość udziału w szkoleniach zawodowych.

Zaplanowane szkolenia grupowe będą realizowane w ciągu całego 2009r. po rozstrzygnięciu procedur związanych z ustawą Prawo zamówień publicznych.

Reasumując należy wskazać, iż szkolenia mają na celu podniesienie kwalifikacji zawodowych i innych kwalifikacji zwiększających szanse na uzyskanie lub utrzymanie zatrudnienia lub innej pracy zarobkowej.

## **Osoby poszukujące pracy.**

Na dzień 30.04.2009r. liczba osób zarejestrowanych w urzędzie, jako poszukujące pracy wynosiła 144 osoby, w tym 74 kobiety.

## **5. Zawody i specjalności wg wybranych grup\***

<b>Zawody i specjalności</b>	<b>Zarejestrowani bezrobotni</b>	
	<b>Ogółem</b>	<b>Kobiety</b>
Ekonomista	41	23
Pedagog	59	47
Specjalista administracji publicznej	43	30
Technik elektryk	59	14
Technik elektronik	53	14
Technik mechanik	183	18
Technik technologii odzieży	35	35
Technik informatyk	32	17



Technik ogrodnik	40	34
Technik rolnik	62	48
Technik żywienia i gospodarstwa domowego	87	75
Handlowiec	58	53
Asystent ekonomiczny	272	241
Pracownik administracyjny	43	39
Pracownik biurowy	71	64
Kucharz	217	174
Sprzedawca	324	307
Rolnik upraw mieszanych	59	35
Rolnik upraw polowych	40	27
Rolnik produkcji roślinnej i zwierzęcej	47	35
Murarz	89	0
Malarz budowlany	40	2
Ślusarz	117	6
Tokarz	86	14
Mechanik samochodów osobowych	68	0
Mechanik pojazdów samochodowych	30	0
Mechanik maszyn i urządzeń przemysłowych	74	8
Elektromechanik elektrycznych przyrządów pomiarowych	40	18
Elektromonter	35	10
Elektromonter instalacji elektrycznych	38	9
Monter elektronik-układy elektroniczne automatyki przemysłowej	40	35
Cukiernik	35	19
Piekarz	45	23
Krawiec	92	90
Szwaczka	116	116
Monter podzespołów i zespołów elektronicznych	54	48
Kierowca samochodu ciężarowego	31	0
Sprzątaczką	47	46
Robotnik gospodarczy	141	50
Robotnik placowy	30	10

Robotnik budowlany	52	0
Pakowacz	30	25
Robotnik pomocniczy w przemyśle przetwórczym	44	30

\* tabela dotyczy bezrobotnych zarejestrowanych w Urzędzie, powyżej 30 osób w wybranych grupach zawodowych na dzień 30.04.2009