



**POWIATOWY URZĄD PRACY W KUTNIE**

ul. Wyszyńskiego 11, 99-300 Kutno, tel. (0-24) 355-70-50, 355-70-78

fax (024) 355-70-51, e-mail [loku@praca.gov.pl](mailto:loku@praca.gov.pl)

---

**ANALIZA  
SYTUACJI NA LOKALNYM RYNKU PRACY  
W LIPCU 2009r**

## 1. Informacja o stanie i strukturze bezrobocia.

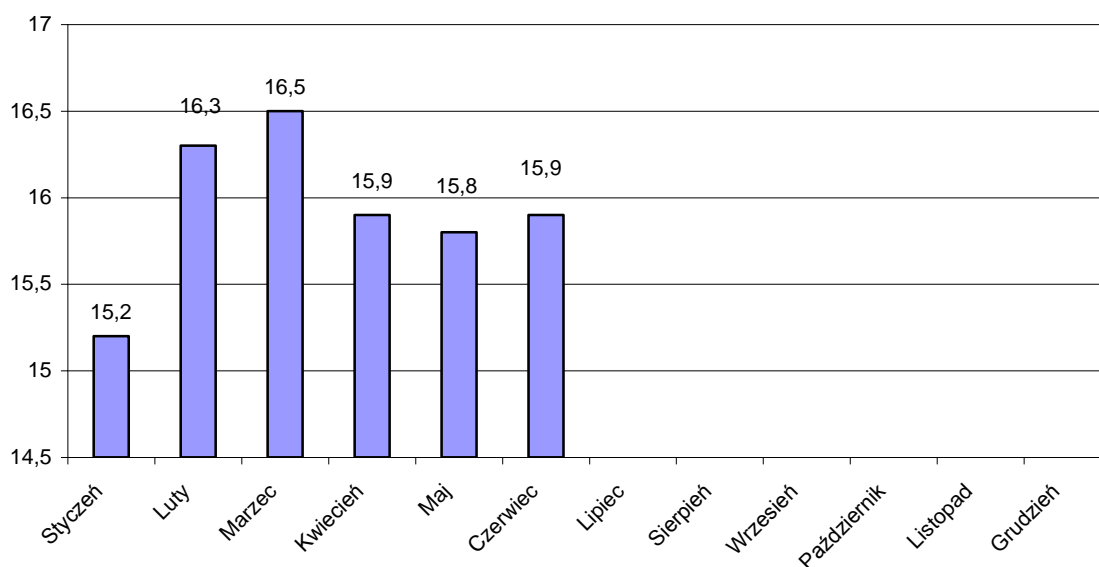
Liczba bezrobotnych zarejestrowanych w Powiatowym Urzędzie Pracy w Kutnie w końcu lipca wynosiła 7275 i była **wyższa** od liczby bezrobotnych zarejestrowanych na koniec czerwca o **124** osoby.

W końcu lipca br. liczba zarejestrowanych kobiet wynosiła 3909 i stanowiła 53,7 % ogółu bezrobotnych.

Na dzień 31.07.2009 r. w ewidencji Powiatowego Urzędu Pracy figurowało 1908 osób z prawem do zasiłku, co stanowi 26,2% ogółu bezrobotnych. Bezrobotne kobiety z prawem do zasiłku w liczbie 862 stanowiły 45,2% ogółu bezrobotnych z prawem do zasiłku.

**Stopa bezrobocia w powiecie kutnowskim na koniec czerwca 2009r. ukształtowała się na poziomie 15,9% ludności czynnej zawodowo (w województwie – 10,4%, w kraju – 10,7%).**

**Stopa bezrobocia w powiecie kutnowskim  
w poszczególnych miesiącach**

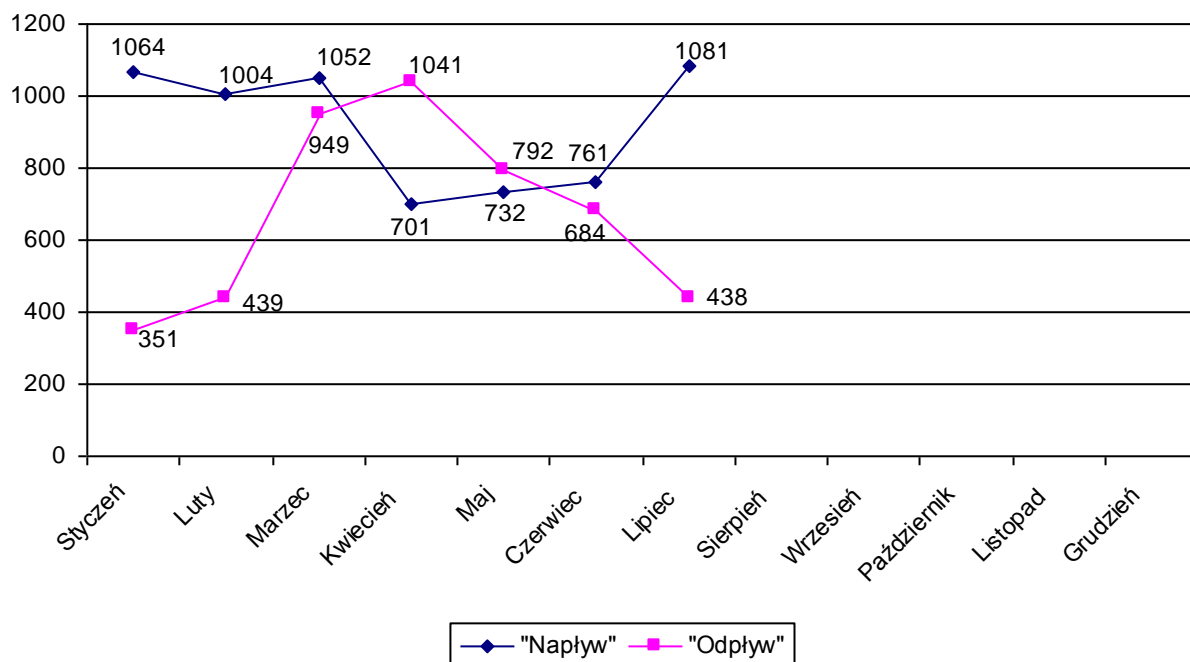


W lipcu br. zarejestrowano 1081 osób, w tym 482 kobiety, a wyłączono z ewidencji w omawianym miesiącu 957 osób, w tym 438 kobiet.

**„Napływ” i „Odpływ” osób bezrobotnych  
w poszczególnych miesiącach 2009 roku**

<b>Miesiąc</b>	<b>Rejestracja osób bezrobotnych ”Napływ”</b>	<b>Wyłączenia z ewidencji osób bezrobotnych „Odpływ”</b>
Styczeń	1064	351
Luty	1004	439
Marzec	1052	949
Kwiecień	701	1041
Maj	732	792
Czerwiec	761	684
Lipiec	1081	438

## **"Napływ" i "Odływ" osób bezrobotnych w poszczególnych miesiącach 2009 roku**



### **Bezrobotni zamieszkali na wsi**

Liczba zarejestrowanych bezrobotnych zamieszkujących tereny wiejskie wynosiła 2948 osób. Osoby zamieszkałe na wsi stanowiły 40,5% ogółu bezrobotnych zarejestrowanych w Powiatowym Urzędzie Pracy w Kutnie. Z tej liczby 1553 osoby to bezrobotne kobiety. Wśród omawianej populacji bezrobotnych 703 osoby posiadały prawo do zasiłku, co stanowi 23,8% osób zamieszkałych na wsi.

### **Bezrobotni do 25 roku życia**

Według stanu 31.07.2009r. w ewidencji PUP figurowało 1535 osób do 25 roku życia, co stanowi 21,1% ogółu osób zarejestrowanych. W tej grupie wiekowej 766 osób to kobiety (49,9%). Liczba osób z prawem do zasiłku wynosiła 271, co stanowi 17,6% ogółu bezrobotnych w wieku do 25 lat.

### **Długotrwale bezrobotni**

Na koniec miesiąca lipca w ewidencji urzędu figurowało 3912 osób długotrwale bezrobotnych, co stanowi 53,8% ogółu osób zarejestrowanych. Kobiety w liczbie 2397 stanowiły 61,3%. Osoby z prawem do zasiłku występowały w liczbie 70 co stanowi 1,8% osób długotrwale bezrobotnych.

## **Bezrobotni powyżej 50 roku życia**

Na dzień 31.07.2009r. zarejestrowanych było 1514 osób powyżej 50 roku życia, stanowiły one 20,8% ogółu osób bezrobotnych. W tej grupie 697 osób to kobiety (46,0%), Liczba osób z prawem do zasiłku w tej grupie wiekowej wynosiła 408 i stanowi to 26,9% ogółu bezrobotnych powyżej 50 roku życia.

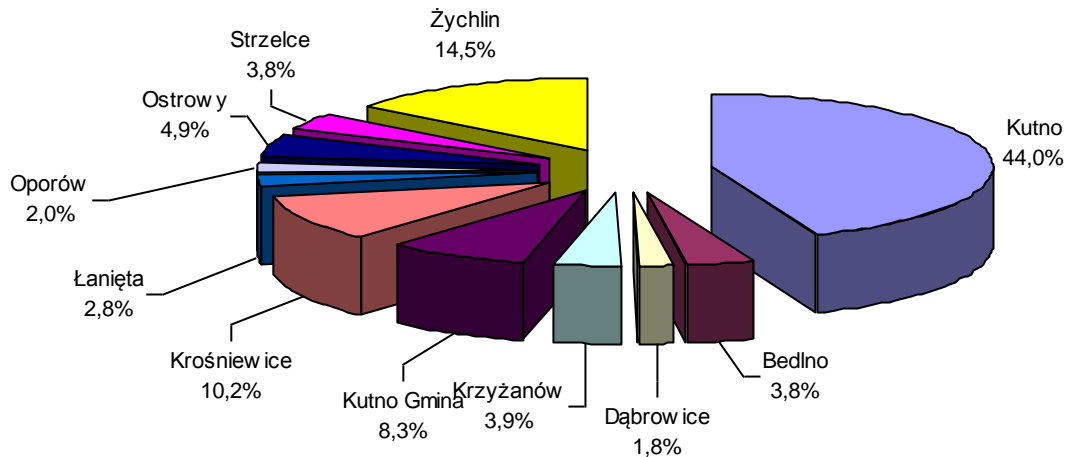
## **Dodatek aktywizacyjny**

Liczba osób uprawnionych w końcu miesiąca sprawozdawczego do otrzymania dodatku aktywizacyjnego wynosi 197, w tym 73 kobiety.

**Liczba bezrobotnych w poszczególnych gminach  
(stan na 31.07.2009r.).**

<b>Lp</b>	<b>Gmina/ Miasto</b>	<b>Bezrobotni ogółem</b>	<b>Kobiety</b>	<b>Bezrobotni z prawem do zasiłku</b>	<b>Kobiety</b>
<b>1</b>	Kutno	3198	1723	864	421
<b>2</b>	Bedlno	278	140	86	31
<b>3</b>	Dąbrowice	134	63	28	13
<b>4</b>	Krzyżanów	283	152	57	11
<b>5</b>	Kutno Gmina	601	323	139	54
<b>6</b>	Krośniewice	740	415	218	111
<b>7</b>	Łanięta	203	97	44	17
<b>8</b>	Oporów	146	59	30	10
<b>9</b>	Ostrowy	360	211	78	26
<b>10</b>	Strzelce	274	143	49	17
<b>11</b>	Żychlin	1058	583	315	151
<b>Ogółem</b>		<b>7275</b>	<b>3909</b>	<b>1908</b>	<b>862</b>

**Udział % bezrobotnych zarejestrowanych w PUP  
Kutno w poszczególnych gminach**



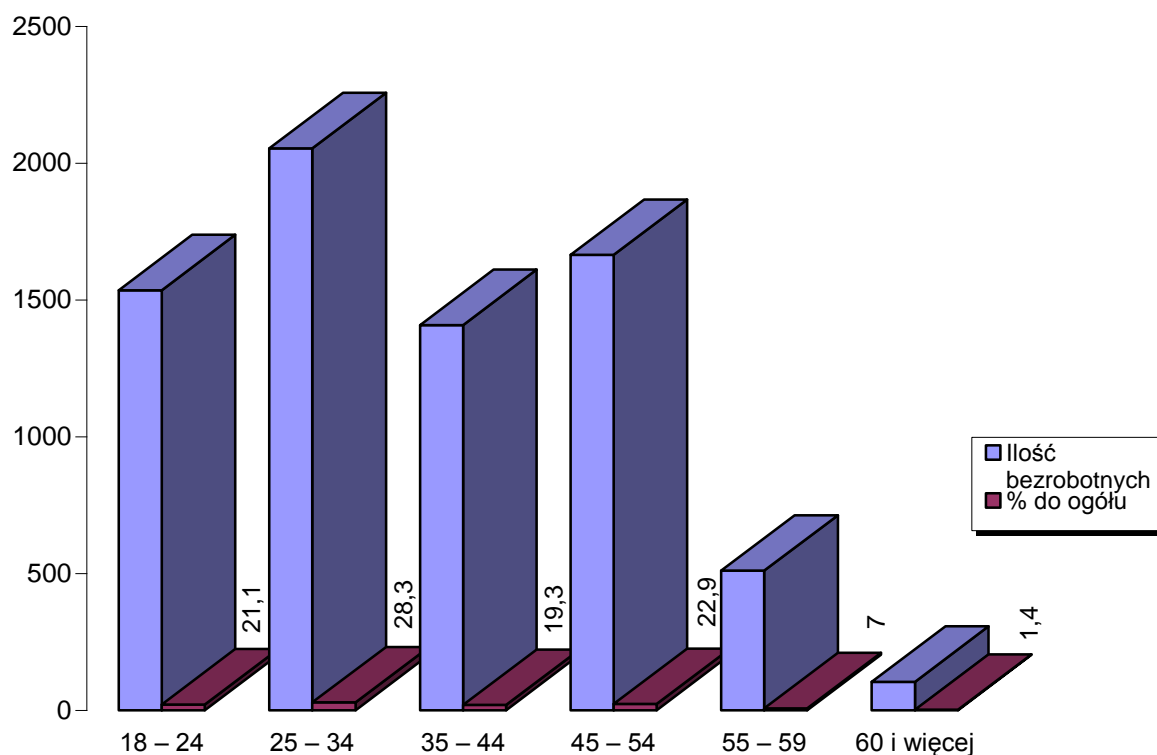
## 2.Struktura bezrobotnych

**Bezrobotni według struktury wieku.  
Stan na 31.07.2009r.**

Grupy wiekowe	Ilość bezrobotnych	% do ogółu	W tym kobiet
18 – 24	1535	21,1	766
25 – 34	2054	28,3	1202
35 – 44	1408	19,3	820
45 – 54	1664	22,9	920
55 – 59	510	7,0	201
60 i więcej	104	1,4	
<b>Ogółem</b>	<b>7275</b>	<b>100</b>	<b>3909</b>

Wiek jest jednym z ważniejszych czynników decydujących o sytuacji jednostki na rynku pracy. W lipcu 2009 r. najliczniejszą grupę wśród zarejestrowanych bezrobotnych stanowiły osoby w przedziale wiekowym 25-34 lata (28,3% z ogółu).

## Bezrobotni wg wieku



## Bezrobotni wg grup wykształcenia:

Ważną cechą określającą szansę bezrobotnych na pozyskanie pracy jest wykształcenie. Kierunek i stopień zdobytego wykształcenia w istotny sposób określają status bezrobotnego oraz jego zdolności do szybkiego reagowania na zmieniające się potrzeby rynku pracy. W trudnej sytuacji na rynku pracy znajdują się osoby o niskich kwalifikacjach.

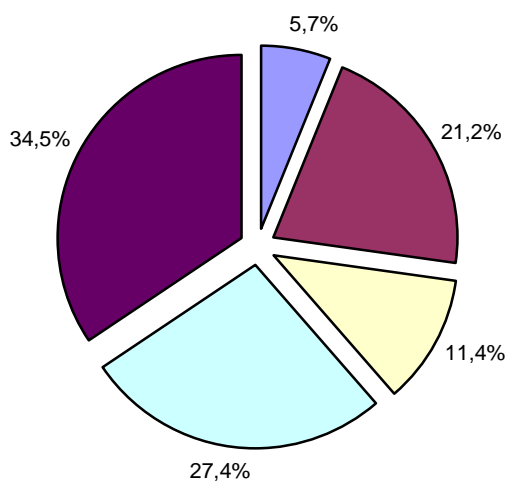


<b>W y k s z t a ł c e n i e</b>	<b>Ilość osób</b>	<b>% do ogółu</b>	<b>W tym kobiet</b>
Wyższe	436	6,0	303
Policealne i średnie zawodowe	1539	21,1	961
Średnie ogólnokształcące	831	11,4	558
Zasadnicze zawodowe	1962	27,0	894
Gimnazjalne i poniżej	2507	34,5	1193
<b>Ogółem</b>	<b>7275</b>	<b>100</b>	<b>3909</b>

Pracodawcy poszukują najczęściej pracowników wykwalifikowanych do poziomu umożliwiającego natychmiastowe podjęcie pracy bez konieczności szkolenia, co oznacza, że szansę na znalezienie i utrzymanie zatrudnienia zwiększają się wraz ze wzrostem poziomu wykształcenia i kwalifikacji zawodowych.

Najwyższe w powiecie bezrobocie występuje w grupie osób z wykształceniem gimnazjalnym i poniżej 34,5% całej populacji wg stanu z końca lipca 2009r. Drugą liczną grupę wśród pozostających bez pracy stanowią osoby z wykształceniem zasadniczym zawodowym (27,0% populacji).

### Bezrobotni wg wykształcenia



■ Wyższe	■ Policealne i średnie zawodowe
■ Średnie ogólnokształcące	■ Zasadnicze zawodowe
■ Gimnazjalne i poniżej	

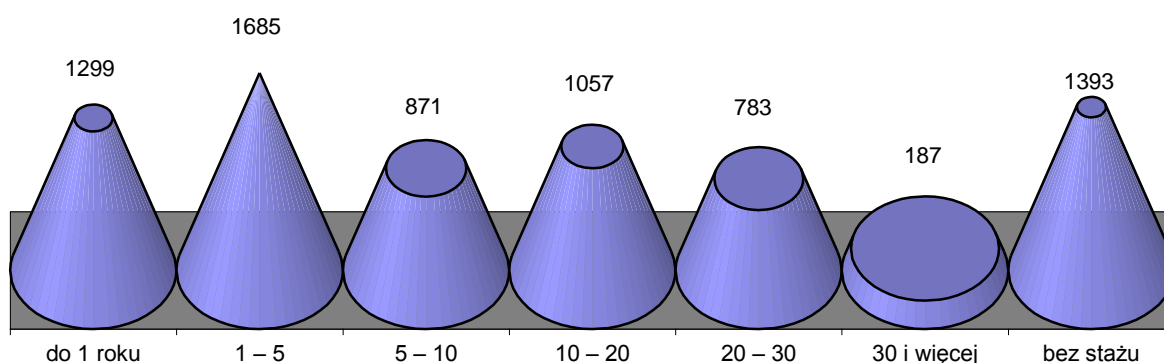
### Liczba bezrobotnych wg stażu pracy

Staż pracy	Liczba bezrobotnych	W tym kobiet
do 1 roku	1299	808
1 – 5	1685	817
5 – 10	871	479
10 – 20	1057	587
20 – 30	783	325
30 i więcej	187	60
bez stażu	1393	833
<b>Ogółem</b>	<b>7275</b>	<b>3909</b>

Kolejnym czynnikiem, obok wieku i wykształcenia, w znacznym stopniu decydującym o możliwościach znalezienia pracy jest doświadczenie zawodowe. Według tego kryterium najliczniejsze grupy wśród bezrobotnych zarejestrowanych w lipcu 2009r. to: osoby bez stażu pracy oraz osoby ze stażem zawodowym do 1 roku – kategorie te obejmowały łącznie 2692 osoby, tj. 37,0% populacji.

Praktyka wskazuje, że bezrobotni, którzy nigdy nie pracowali mają szczególne trudności ze znalezieniem zatrudnienia.

### ***Bezrobotni wg stażu pracy***

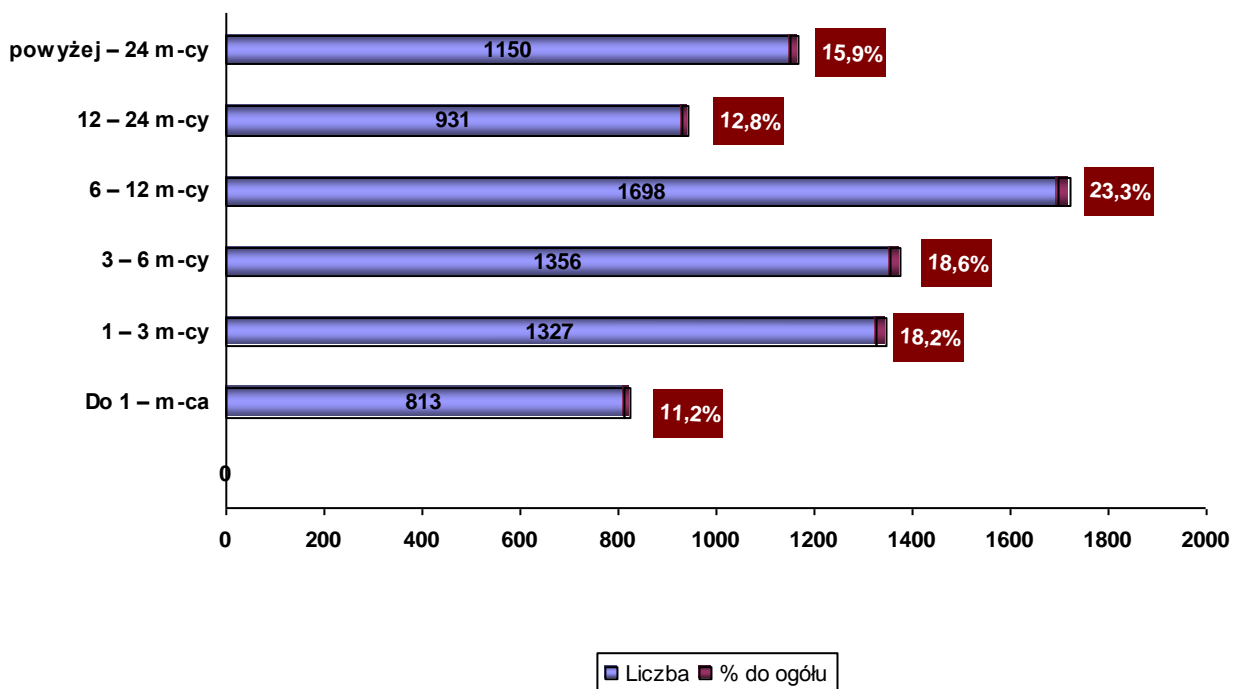


### **Liczba bezrobotnych – struktura procentowa wg czasu pozostawania bez pracy:**

Innym ważnym czynnikiem strukturalizującym zbiorowość bezrobotnych jest czas pozostawania bez pracy, którego długość wpływa na fizyczną i psychiczną kondycję bezrobotnego oraz jego pozycję zawodową. Niejednokrotnie zbyt długi okres oczekiwania na pracę powoduje dezaktualizację kwalifikacji zawodowych. Na koniec lipca 2009 roku największą grupę stanowili bezrobotni zarejestrowani powyżej 12 miesięcy. Grupa ta liczyła 2601 osób, tj. 41,3% rejestrowanego bezrobocia w powiecie.

Czas oczekiwania na pracę	Liczba Bezrobotnych	% do ogółu	W tym kobiet
Do 1 – m-ca	813	11,2	311
1 – 3 m-cy	1327	18,2	661
3 – 6 m-cy	1356	18,6	676
6 – 12 m-cy	1698	23,3	888
12 – 24 m-cy	931	12,8	568
powyżej – 24 m-cy	1150	15,9	805
<b>Ogółem</b>	<b>7275</b>	<b>100</b>	<b>3909</b>

### Bezrobotni wg czasu pozostawania bez pracy



## Niepełnosprawni

Aktualnie w ewidencji Powiatowego Urzędu Pracy figuruje 478 osób niepełnosprawnych (stanowi to 6,6% ogółu bezrobotnych), w tym 251 kobiet. W tej grupie 96 osób zarejestrowanych jest jako poszukujące pracy, w tym 55 kobiet.

Liczba osób bezrobotnych niepełnosprawnych wynosi 382, w tym 196 kobiet. Spośród tej grupy 98 osób posiada prawo do zasiłku.

## 3. Działania Urzędu Pracy na lokalnym rynku pracy

### *Oferty pracy*

W lipcu 2009 roku Powiatowy Urząd Pracy pozyskał 642 oferty pracy, w tym 397 ofert pracy wymagało subsydiowania. Zakłady pracy z sektora publicznego zgłosiły 358 ofert pracy.

Wg stanu na koniec lipca br. PUP dysponował 411 ofertami pracy, w tym:

- 23 staż.,
- 7 dla osób niepełnosprawnych,
- 66 dla osób w okresie do 12 m-cy od dnia ukończenia nauki.

Jednym z istotnych działań wpływających na aktywizację zawodową bezrobotnych i poszukujących pracy jest pozyskiwanie wolnych miejsc pracy poprzez utrzymywanie przez pośredników stałych kontaktów z pracodawcami. Pośrednicy skontaktowali się z 303 pracodawcami.

W omawianym okresie urząd dysponował głównie ofertami:

- drobiarz,
- robotnik budowlany,
- robotnik gospodarczy,
- sprzedawca,
- pracownik produkcji.

Poszukiwani byli również pracownicy w zawodach:

- magazynier,
- pracownik biurowy,
- posadzkarz,
- elektryk-automatyk,
- pracownik dociepleń budynków.

Na rynku kutnowskim funkcjonują przede wszystkim firmy prowadzące działalność handlową i usługową, są to firmy zatrudniające do 5 pracowników.

Wysoki udział kosztów stałych oraz zbyt powolny wzrost gospodarczy nie stwarzają możliwości większego zatrudnienia w tych firmach.

Przodujące w wielkości zatrudnienia są przedsiębiorstwa produkcyjno- przemysłowe. Niestety stanowią one jedynie niski procent działających w naszym powiecie podmiotów gospodarczych.

## ***Podjęcia pracy***

W miesiącu lipcu Powiatowy Urząd Pracy wyłączył z ewidencji bezrobotnych 957 osób, w tym:

1. podjęcia pracy 359 osób, w tym:

- praca niesubsydiowana – 275 osób
- praca subsydiowana - 84, z tego:
  - roboty publiczne – 31 osób,
  - prace interwencyjne – 3 osoby,
  - podjęcia działalność gospodarcza – 33 osoby,
  - podjęcia pracy w ramach refundacji kosztów zatrudnienia bezrobotnego –17 osób,

1. rozpoczęcia szkolenia – 170 osób

2. rozpoczęcia stażu – 91 osób

3. rozpoczęcie pracy społecznie użytecznej – 8 osób

4. odmowy bez uzasadnionej przyczyny przyjęcia propozycji odpowiedniego zatrudnienia – 29 osób

5. niepotwierdzenie gotowości do pracy – 235 osób

6. dobrowolnej rezygnacji ze statusu bezrobotnego – 13 osób

7. ukończenia 60/65 lat – 1 osoba

8. nabycia praw emerytalnych lub rentowych – 7 osób

9. nabycie praw do świadczenia przedemerytalnego – 9 osób

10. inne – 35 osób

**Zwrot kosztów dojazdu i zakwaterowania** – Urząd Pracy może dokonywać przez okres do 12 miesięcy zwrotu z FP części lub całości kosztów zakwaterowania i kosztów dojazdu do pracy osobie, która na podstawie skierowania podjęła zatrudnienie, staż lub szkolenie poza miejscem stałego zamieszkania.

Z możliwości tych w miesiącu lipcu skorzystały 172 osoby, w tym:

- zwrot kosztów dojazdu – 170 osób
- zwrot kosztów zakwaterowania – 2 osoby.

### ***Szkolenia bezrobotnych***

Powiatowy Urząd Pracy w Kutnie w miesiącu 07'2009r. realizował zadania w zakresie organizacji szkoleń grupowych z inicjatywy organu zatrudnienia

Z tej formy skorzystało 170 osób (w tym 62 kobiety) bezrobotnych zarejestrowanych w Powiatowym Urzędzie Pracy, które zostały skierowane na szkolenia z inicjatywy organu zatrudnienia.

Szkoleniami rozpoczętymi w miesiącu lipcu były:

- Podstawy obsługi komputera i kas fiskalnych oraz fakturowanie komputerowe - 15 osób
- Florystyka i decoupage – 10 osób
- Sprzedawca z obsługą kasy fiskalnej i komputera - 26 osób
- Spawanie elektrodą topliwą w osłonie gazów aktywnych (metodą MAG 135) - 19 osób
- Operator koparko-ładowarek - 15 osób
- Operator koparek jednonaczyniowych – 15 osób
- Kierowca wózków jezdniowych z napędem silnikowym - 30 osób
- Magazynier z obsługą wózków jezdniowych z napędem silnikowym – 30 osób
- Fryzjer z elementami wizażu – 10 osób

**W miesiącu lipcu zakończono następujące szkolenia:**

- Podstawy obsługi komputera i kas fiskalnych oraz fakturowanie komputerowe - 15 osób

- Spawanie elektrodą topliwą w osłonie gazów aktywnych (metodą MAG 135) - 19 osób
- Kierowca wózków jezdniowych z napędem silnikowym - 30 osób

## Osoby poszukujące pracy.

Na dzień 31.07.2009r.. liczba osób zarejestrowanych w urzędzie, jako poszukujące pracy wynosiła 143 osoby, w tym 80 kobiet.

## 5. Zawody i specjalności wg wybranych grup\*

Zawody i specjalności	Zarejestrowani bezrobotni	
	Ogółem	Kobiety
Ekonomista	33	20
Pedagog	59	47
Specjalista administracji publicznej	41	29
Technik budownictwa	32	6
Technik elektryk	66	16
Technik elektronik	50	14
Technik mechanik	192	15
Technik technologii odzieży	35	35
Technik informatyk	35	15
Technik ogrodnik	35	28
Technik rolnik	61	47
Technik żywienia i gospodarstwa domowego	83	72
Handlowiec	55	50
Asystent ekonomiczny	270	244
Pracownik administracyjny	40	34
Magazynier	36	14
Pracownik biurowy	67	63
Kucharz	205	166
Sprzedawca	331	310



Rolnik upraw mieszanych	51	30
Rolnik upraw polowych	41	27
Rolnik produkcji roślinnej i zwierzęcej	50	34
Murarz	74	0
Malarz budowlany	41	3
Ślusarz	131	6
Tokarz	92	15
Mechanik samochodów osobowych	85	0
Mechanik pojazdów samochodowych	36	0
Mechanik maszyn i urządzeń przemysłowych	72	8
Mechanik-operator pojazdów elektrycznych maszyn rolniczych	35	2
Elektromechanik elektrycznych przyrządów pomiarowych	42	19
Elektromonter zakładowy	30	10
Elektromonter instalacji elektrycznych	37	6
Monter elektronik-układy elektroniczne automatyki przemysłowej	42	36
Piekarz	51	25
Krawiec	93	92
Szwaczka	127	126
Monter podzespołów i zespołów elektronicznych	52	43
Kierowca samochodu ciężarowego	33	0
Sprzątaczką	49	48
Robotnik gospodarczy	137	49
Robotnik budowlany	50	0
Pakowacz	45	30
Robotnik pomocniczy w przemyśle przetwórczym	45	30

\*tabela dotyczy bezrobotnych zarejestrowanych w Urzędzie, powyżej 30 osób w wybranych grupach zawodowych.