



# **POWIATOWY URZĄD PRACY W KUTNIE**

ul. Wyszyńskiego 11, 99-300 Kutno, tel. (0-24) 355-70-50, 355-70-78

fax (024) 355-70-51, e-mail [loku@praca.gov.pl](mailto:loku@praca.gov.pl)

---

## **ANALIZA SYTUACJI NA LOKALNYM RYNKU PRACY W MAJU 2009r.**

## 1. Informacja o stanie i strukturze bezrobocia.

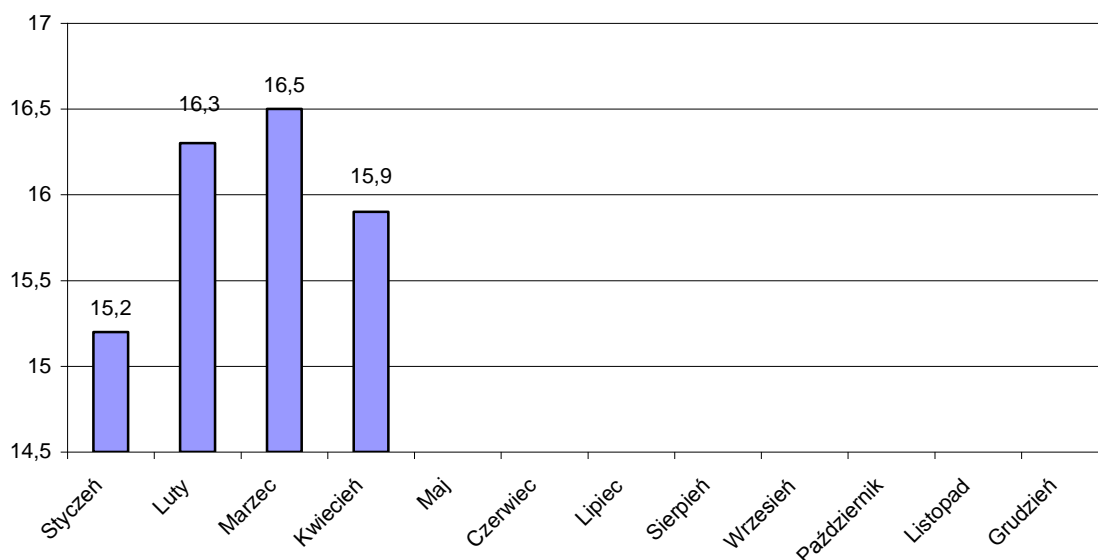
W końcu maja 2009 roku w powiecie kutnowskim zarejestrowanych było 7074 bezrobotnych. W porównaniu z końcem kwietnia 2009 roku odnotowano spadek o 60 osób bezrobotnych.

W końcu maja br. liczba zarejestrowanych kobiet wynosiła 3804 i stanowiła 53,8 % ogółu bezrobotnych.

Na dzień 31.05.2009r. w ewidencji Powiatowego Urzędu Pracy figurowało 1839 osób z prawem do zasiłku, co stanowi 26,0% ogółu bezrobotnych. Bezrobotne kobiety z prawem do zasiłku w liczbie 877 stanowiły 47,7% ogółu bezrobotnych z prawem do zasiłku.

**Stopa bezrobocia w powiecie kutnowskim na koniec kwietnia 2009r. ukształtowała się na poziomie 15,9% ludności czynnej zawodowo (w województwie – 10,7%, w kraju – 11,0%).**

**Stopa bezrobocia w powiecie kutnowskim w poszczególnych miesiącach**

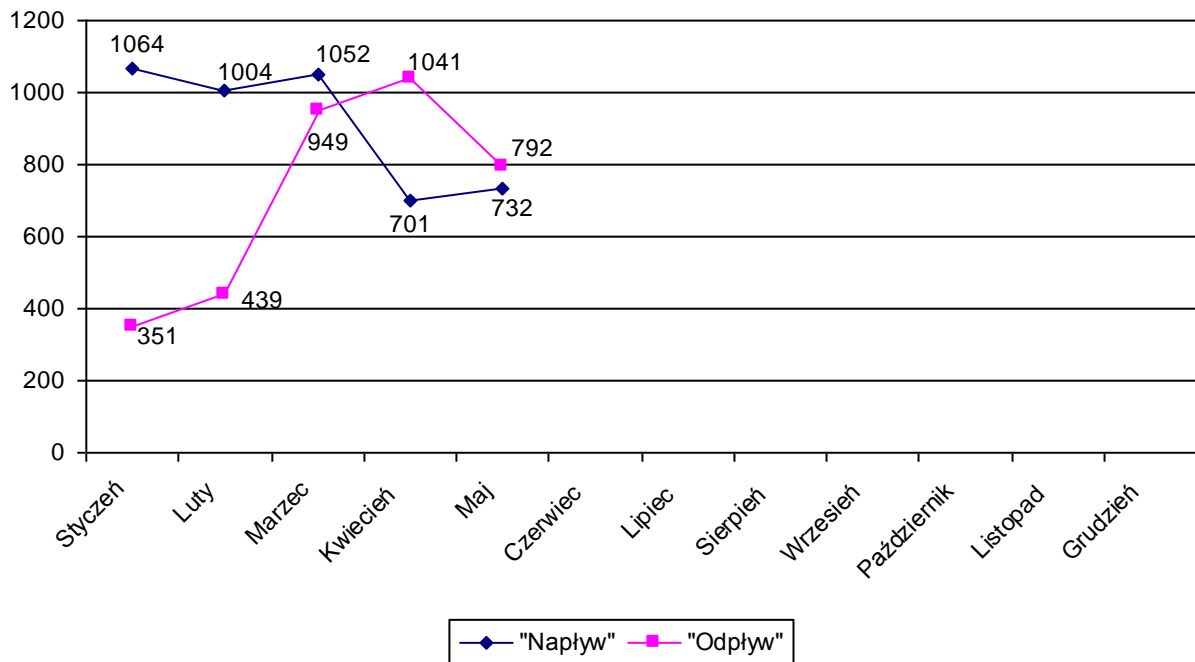


W maju br. zarejestrowano 732 osoby, w tym 326 kobiet, a wyłączono z ewidencji w omawianym miesiącu 792 osoby, w tym 359 kobiet.

**„Napływ” i „Odpływ” osób bezrobotnych  
w poszczególnych miesiącach 2009 roku**

Miesiąc	Rejestracja osób bezrobotnych „Napływ”	Wyłączenia z ewidencji osób bezrobotnych „Odpływ”
Styczeń	1064	351
Luty	1004	439
Marzec	1052	949
Kwiecień	701	1041
Maj	732	792

**„Napływ” i „Odpływ” osób bezrobotnych  
w poszczególnych miesiącach 2009 roku**



## **Bezrobotni zamieszkali na wsi**

Liczba zarejestrowanych bezrobotnych zamieszkujących tereny wiejskie wynosiła 2943 osoby. Osoby zamieszkałe na wsi stanowiły 41,6% ogółu bezrobotnych zarejestrowanych w Powiatowym Urzędzie Pracy w Kutnie. Z tej liczby 1539 osób to bezrobotne kobiety. Wśród omawianej populacji bezrobotnych 700 osób posiadało prawo do zasiłku, co stanowi 23,8% osób zamieszkałych na wsi.

## **Bezrobotni do 25 roku życia**

Według stanu na 31.05.2009r. w ewidencji PUP figurowały 1472 osoby do 25 roku życia, co stanowi 20,8% ogółu osób zarejestrowanych. W tej grupie wiekowej 747 osób to kobiety (50,7%). Liczba osób z prawem do zasiłku wynosiła 263, co stanowi 17,9% ogółu bezrobotnych w wieku do 25 lat.

## **Długotrwale bezrobotni**

Na koniec miesiąca maja w ewidencji urzędu figurowało 3795 osób długotrwale bezrobotnych, co stanowi 53,6% ogółu osób zarejestrowanych. Kobiety w liczbie 2351 stanowiły 61,9%. Osoby z prawem do zasiłku występowały w liczbie 91, co stanowi 2,4% osób długotrwale bezrobotnych.

## **Bezrobotni powyżej 50 roku życia**

Na dzień 31.05.2009r. zarejestrowanych było 1431 osób powyżej 50 roku życia, stanowiły one 20,2% ogółu osób bezrobotnych. W tej grupie 661 osób to kobiety (46,2%), Liczba osób z prawem do zasiłku w tej grupie wiekowej wynosiła 376 i stanowi to 26,3% ogółu bezrobotnych powyżej 50 roku życia.

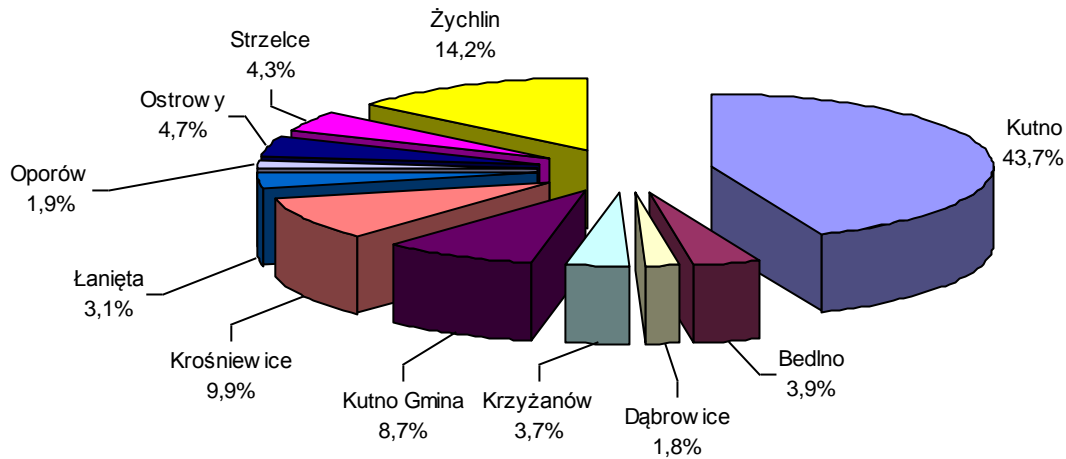
## **Dodatek aktywizacyjny**

Liczba osób uprawnionych w końcu miesiąca sprawozdawczego do otrzymania dodatku aktywizacyjnego wynosi 144, w tym 53 kobiety.

**Liczba bezrobotnych w poszczególnych gminach  
(stan na 31.05.2009r.).**

<b>Lp</b>	<b>Gmina/ Miasto</b>	<b>Bezrobotni ogółem</b>	<b>Kobiety</b>	<b>Bezrobotni z prawem do zasiłku</b>	<b>Kobiety</b>
<b>1</b>	Kutno	3092	1661	803	404
<b>2</b>	Bedlno	275	140	76	27
<b>3</b>	Dąbrowice	129	67	29	14
<b>4</b>	Krzyżanów	264	148	56	12
<b>5</b>	Kutno Gmina	613	327	137	58
<b>6</b>	Krośniewice	703	420	203	115
<b>7</b>	Łanięta	222	99	49	16
<b>8</b>	Oporów	133	57	30	12
<b>9</b>	Ostrowy	334	172	81	32
<b>10</b>	Strzelce	304	160	56	21
<b>11</b>	Żychlin	1005	553	319	166
<b>Ogółem</b>		<b>7074</b>	<b>3804</b>	<b>1839</b>	<b>877</b>

**Udział % bezrobotnych zarejestrowanych w PUP  
Kutno w poszczególnych gminach**



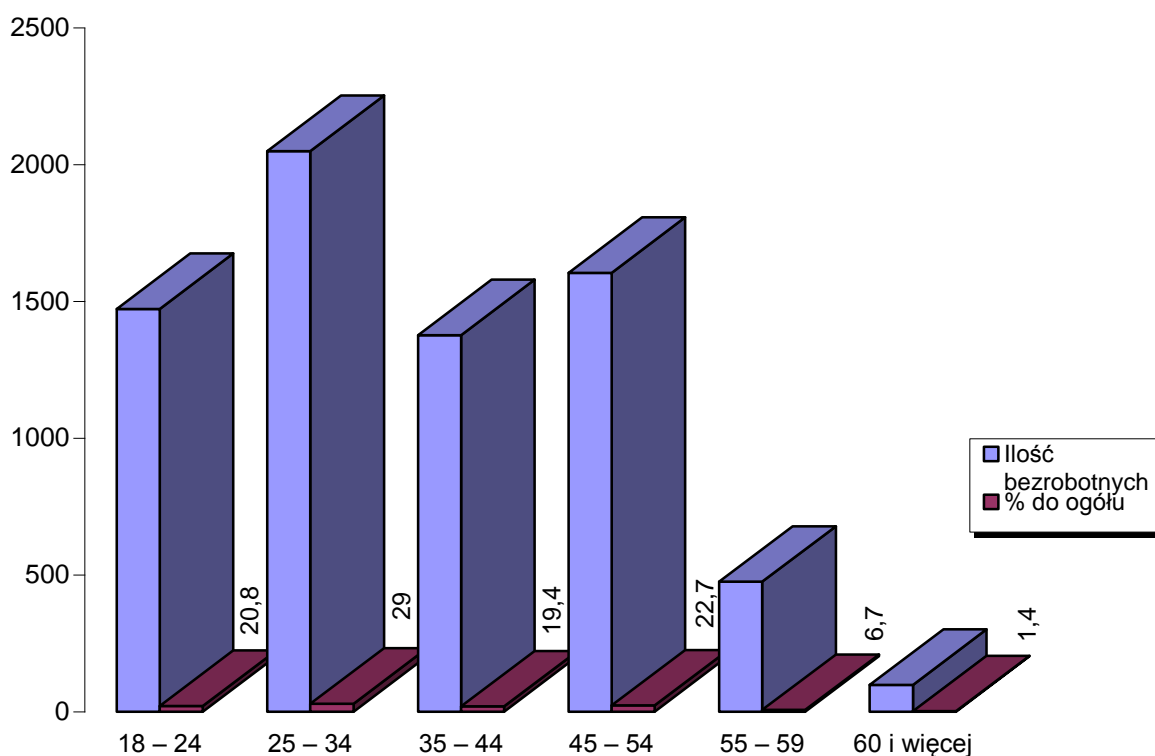
## 2.Struktura bezrobotnych

**Bezrobotni według struktury wieku.  
Stan na 31.05.2009r.**

Grupy wiekowe	Ilość bezrobotnych	% do ogółu	W tym kobiet
18 – 24	1472	20,8	747
25 – 34	2049	29,0	1183
35 – 44	1376	19,4	786
45 – 54	1604	22,7	905
55 – 59	475	6,7	183
60 i więcej	98	1,4	
<b>Ogółem</b>	<b>7074</b>	<b>100</b>	<b>3804</b>

Wiek jest jednym z ważniejszych czynników decydujących o sytuacji jednostki na rynku pracy. W maju 2009 r. najliczniejszą grupę wśród zarejestrowanych bezrobotnych stanowiły osoby w przedziale wiekowym 25-34 lata (29,0% z ogółu).

### **Bezrobotni wg wieku**



### **Bezrobotni wg grup wykształcenia:**

Ważną cechą określającą szansę bezrobotnych na pozyskanie pracy jest wykształcenie. Kierunek i stopień zdobytego wykształcenia w istotny sposób określają status bezrobotnego oraz jego zdolności do szybkiego reagowania na zmieniające się potrzeby rynku pracy. W trudnej sytuacji na rynku pracy znajdują się osoby o niskich kwalifikacjach.

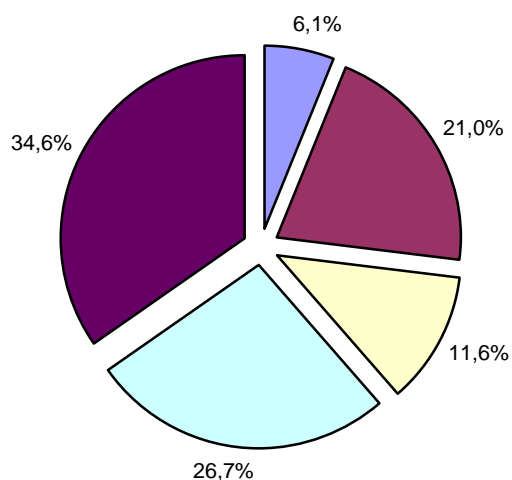
<b>W y k s z t a ł c e n i e</b>	<b>Ilość osób</b>	<b>% do ogółu</b>	<b>W tym kobiet</b>
Wyższe	432	6,1	279
Policealne i średnie zawodowe	1483	21,0	938
Średnie ogólnokształcące	821	11,6	561
Zasadnicze zawodowe	1890	26,7	890
Gimnazjalne i poniżej	2448	34,6	1136
<b>Ogółem</b>	<b>7074</b>	<b>100</b>	<b>3804</b>

Pracodawcy poszukują najczęściej pracowników wykwalifikowanych do poziomu umożliwiającego natychmiastowe podjęcie pracy bez konieczności szkolenia, co oznacza, że szansę na znalezienie i utrzymanie zatrudnienia zwiększają się wraz ze wzrostem poziomu wykształcenia i kwalifikacji zawodowych.

Najwyższe w powiecie bezrobocie występuje w grupie osób z wykształceniem gimnazjalnym i poniżej 34,6% całej populacji wg stanu z końca maja 2009r. Drugą liczną grupę wśród pozostających bez pracy stanowią osoby z wykształceniem zasadniczym zawodowym (26,7% populacji).



### Bezrobotni wg wykształcenia



Wyższe	Policealne i średnie zawodowe
Średnie ogólnokształcące	Zasadnicze zawodowe
Gimnazjalne i poniżej	

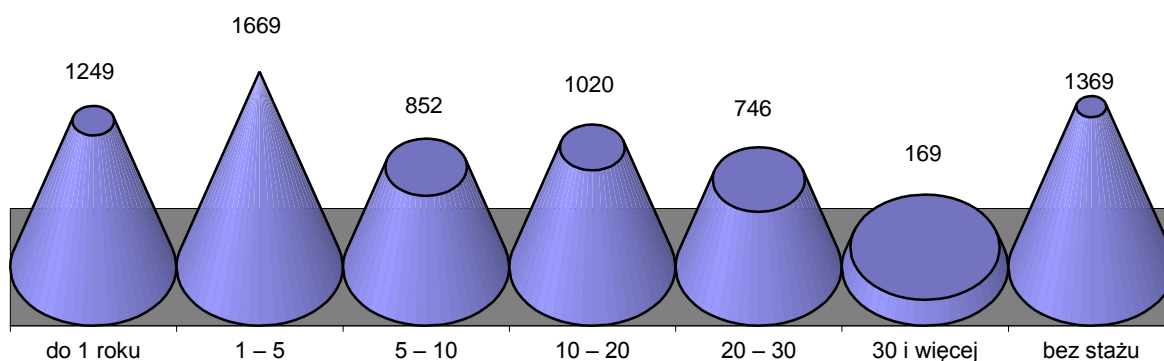
### Liczba bezrobotnych wg stażu pracy

Staż pracy	Liczba bezrobotnych	W tym kobiet
do 1 roku	1249	780
1 – 5	1669	806
5 – 10	852	464
10 – 20	1020	559
20 – 30	746	312
30 i więcej	169	62
bez stażu	1369	821
<b>Ogółem</b>	<b>7074</b>	<b>3804</b>

Kolejnym czynnikiem, obok wieku i wykształcenia, w znacznym stopniu decydującym o możliwościach znalezienia pracy jest doświadczenie zawodowe. Według tego kryterium najliczniejsze grupy wśród bezrobotnych zarejestrowanych w okresie od stycznia do maja 2009r. to: osoby bez stażu pracy oraz osoby ze stażem zawodowym do 1 roku – kategorie te obejmowały łącznie 2618osób, tj. blisko 37,0% populacji.

Praktyka wskazuje, że bezrobotni, którzy nigdy nie pracowali mają szczególne trudności ze znalezieniem zatrudnienia.

### ***Bezrobotni wg stażu pracy***

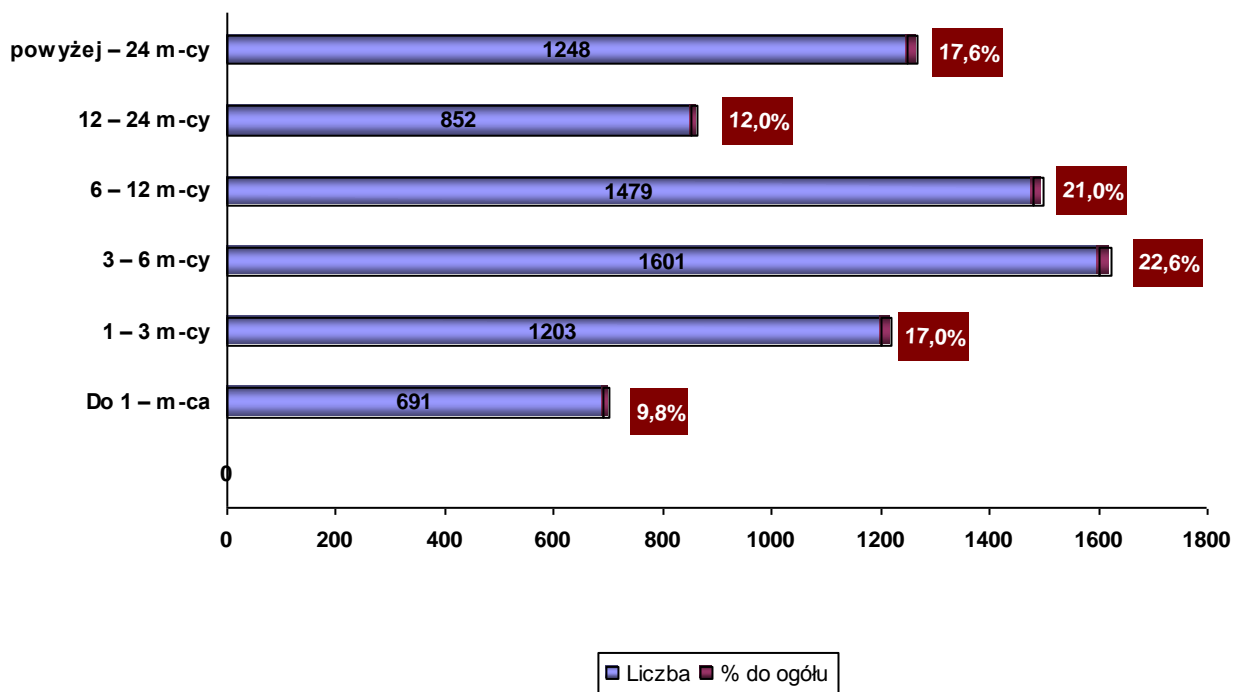


### **Liczba bezrobotnych – struktura procentowa wg czasu pozostawania bez pracy:**

Innym ważnym czynnikiem strukturalizującym zbiorowość bezrobotnych jest czas pozostawania bez pracy, którego długość wpływa na fizyczną i psychiczną kondycję bezrobotnego oraz jego pozycję zawodową. Niejednokrotnie zbyt długi okres oczekiwania na pracę powoduje dezaktualizację kwalifikacji zawodowych. Na koniec maja 2009 roku największą grupę stanowili bezrobotni zarejestrowani powyżej 12 miesięcy. Grupa ta liczyła 2100 osób, tj. 29,7% rejestrowanego bezrobocia w powiecie.

Czas oczekiwania na pracę	Liczba Bezrobotnych	% do ogółu	W tym kobiet
Do 1 – m-ca	691	9,8	300
1 – 3 m-cy	1203	17,0	557
3 – 6 m-cy	1601	22,6	731
6 – 12 m-cy	1479	21,0	812
12 – 24 m-cy	852	12,0	520
powyżej – 24 m-cy	1248	17,6	884
<b>Ogółem</b>	<b>7074</b>	<b>100</b>	<b>3804</b>

### *Bezrobotni wg czasu pozostawania bez pracy*



## Niepełnosprawni

Aktualnie w ewidencji Powiatowego Urzędu Pracy figuruje 456 osób niepełnosprawnych (stanowi to 6,4% ogółu bezrobotnych), w tym 246 kobiet. W tej grupie 104 osoby zarejestrowane są jako poszukujące pracy, w tym 57 kobiet.

Liczba osób bezrobotnych niepełnosprawnych wynosi 352 w tym 189 kobiet. Spośród tej grupy 87 osób posiada prawo do zasiłku.

## 3. Działania Urzędu Pracy na lokalnym rynku pracy

### *Oferty pracy*

W miesiącu maju 2009 roku Powiatowy Urząd Pracy pozyskał 311 oferty pracy, w tym 190 ofert pracy wymagało subsydiowania. Zakłady pracy z sektora publicznego zgłosiły 60 ofert pracy.

Wg stanu na koniec maja br. PUP dysponował 297 ofertami pracy, w tym:

- 185 staż.,
- 7 prace społecznie użyteczne,
- 5 dla osób niepełnosprawnych,
- 36 dla osób w okresie do 12 m-cy od dnia ukończenia nauki.

Jednym z istotnych działań wpływających na aktywizację zawodową bezrobotnych i poszukujących pracy jest pozyskiwanie wolnych miejsc pracy poprzez utrzymywanie przez pośredników stałych kontaktów z pracodawcami. Pośrednicy skontaktowali się ze 295 pracodawcami.

W omawianym okresie urząd dysponował głównie ofertami:

- przedstawiciel handlowy,
- sprzedawca,
- pracownik fizyczny,
- pracownik biurowy,
- robotnik gospodarczy.

Poszukiwani byli również pracownicy w zawodach:

- kierowca,
- mechanik samochodowy,
- glazurnik,
- specjalista w dziale sprzedaży,
- zbrojarz,
- tynkarz.

Na rynku kutnowskim funkcjonują przede wszystkim firmy prowadzące działalność handlową i usługową, są to firmy zatrudniające do 5 pracowników.

Wysoki udział kosztów stałych oraz zbyt powolny wzrost gospodarczy nie stwarzają możliwości większego zatrudnienia w tych firmach.

Przodujące w wielkości zatrudnienia są przedsiębiorstwa produkcyjno- przemysłowe. Niestety stanowią one jedynie niski procent działających w naszym powiecie podmiotów gospodarczych.

## ***Podjęcia pracy***

W miesiącu maju Powiatowy Urząd Pracy wyłączył z ewidencji bezrobotnych 792 osoby, w tym:

1. podjęcia pracy 291 osób, w tym:

- praca niesubsydiowana – 250 osób
- praca subsydiowana - 41 osób, z tego:
  - prace interwencyjne – 5 osób,
  - roboty publiczne – 10 osób,
  - podjęcia działalność gospodarcza – 19 osób,
  - podjęcia pracy w ramach refundacji kosztów zatrudnienia bezrobotnego – 7 osób,

2. rozpoczęcia szkolenia – 11osób

3. rozpoczęcia stażu – 130 osób

4. rozpoczęcie pracy społecznie użytecznej – 34 osoby

5. odmowy bez uzasadnionej przyczyny przyjęcia propozycji odpowiedniego zatrudnienia – 16 osób

6. niepotwierdzeni gotowości do pracy – 258 osób

7. dobrowolnej rezygnacji ze statusu bezrobotnego – 11 osób

8. ukończenia 60/65 lat – 1 osoba
9. nabycia praw emerytalnych lub rentowych – 3 osoby
10. nabycia praw do świadczenia przedemerytalnego – 6 osób
11. inne – 31 osób

**Zwrot kosztów dojazdu i zakwaterowania** – Urząd Pracy może dokonywać przez okres do 12 miesięcy zwrotu z FP części lub całości kosztów zakwaterowania i kosztów dojazdu do pracy osobie, która na podstawie skierowania podjęła zatrudnienie, staż lub szkolenie poza miejscem stałego zamieszkania.

Z możliwości tych w maju skorzystało 90 osób, w tym:

- zwrot kosztów dojazdu – 89 osób,
- zwrot kosztów zakwaterowania – 1 osoba.

## ***SZKOLENIA***

Jedną z podstawowych usług rynku pracy realizowaną przez Powiatowy Urząd Pracy w Kutnie jest **organizacja szkoleń**.

Usługa szkoleniowa realizowana jest w oparciu o przepisy ustawy z dnia 20 kwietnia 2004r. o promocji zatrudnienia i instytucjach rynku pracy (T.J. Dz. U. z 2008r., Nr 69, poz. 415 z późniejszymi zmianami), Rozporządzenia Ministra Pracy i Polityki Społecznej z dnia 02.03.2007r. w sprawie standardów usług rynku pracy oraz Rozporządzenia Ministra Pracy i Polityki Społecznej z dnia 02.03.2007r. w sprawie szczegółowych warunków prowadzenia przez publiczne służby zatrudnienia usług rynku pracy (Dz. U. z 2007r. , Nr 47, poz. 314,315).

**SZKOLENIE** oznacza pozaszkolne zajęcia mające na celu uzyskanie, uzupełnienie lub doskonalenie umiejętności i kwalifikacji zawodowych lub ogólnych, potrzebnych do wykonywania pracy, w tym umiejętności poszukiwania zatrudnienia.

Na koszt szkolenia składają się następujące elementy:

1. uprzednio uzgodniona należność przysługująca instytucji szkoleniowej,
2. koszt ubezpieczenia od następstw nieszczęśliwych wypadków w przypadku osób nie posiadających prawa do stypendium,
3. koszty przejazdu, a w przypadku gdy szkolenie odbywa się w miejscowości innej niż miejsce zamieszkania, także koszty zakwaterowania i wyżywienia,
4. koszty badań lekarskich i psychologicznych wymaganych w przepisach odrębnych,

5. koszty egzaminów umożliwiających uzyskanie świadectw, dyplomów, zaświadczeń, określonych uprawnień zawodowych lub tytułów zawodowych oraz koszty uzyskania licencji niezbędnych do wykonywania danego zawodu.

**Inicjowanie szkoleń** polega na:

- 1) informowaniu o możliwościach i zasadach korzystania ze szkoleń proponowanych przez urząd pracy oraz promowanie tej formy aktywizacji;
- 2) diagnozowaniu zapotrzebowania na zawody, specjalności i kwalifikacje na rynku pracy oraz diagnozowaniu potrzeb szkoleniowych osób uprawnionych do szkolenia;
- 3) sporządzaniu i upowszechnianiu planu szkoleń.

**Organizacja szkoleń** polega na:

- 1) zawieraniu umów szkoleniowych z instytucjami szkoleniowymi;
- 2) kierowaniu osób na szkolenia;
- 3) monitorowaniu przebiegu szkoleń;
- 4) prowadzeniu analiz skuteczności i efektywności szkoleń.

W ramach usługi szkoleniowej z inicjatywy PUP organizowane są szkolenia grupowe oraz szkolenia indywidualne organizowane na wniosek osoby bezrobotnej po wskazaniu celowości udziału w przedmiotowym szkoleniu.

Przy kierowaniu na szkolenie obowiązuje zasada równości w korzystaniu ze szkoleń bez względu na płeć, wiek, niepełnosprawność, rasę, pochodzenie etniczne, narodowość, orientację seksualną, przekonania polityczne i wyznanie religijne lub przynależność związkową.

Powiatowy Urząd Pracy w Kutnie rozpoczął nabór osób bezrobotnych na szkolenia grupowe przewidziane do realizacji w 2009r. zgodnie z przyjętym planem szkoleń grupowych przez Powiatową Radę Zatrudnienia w dniu 30.03.2009r.

Plan szkoleń grupowych na 2009r. obejmuje kierunki szkoleń:

- Podstawy obsługi komputera, kas fiskalnych oraz fakturowanie komputerowe,
- Kasjer-fakturzysta,
- Magazynier z obsługą wózków jezdniowych z napędem silnikowym,
- Kierowca wózków jezdniowych z napędem silnikowym,
- Fryzjer z elementami wizażu,
- Operator koparki jednoznaczyniowej kl. III, koparko-ładowarki, ładowarki jednoznaczyniowej kl. III,

- Podstawy języka angielskiego,
- Kosmetyczka z elementami wizażu oraz zdobienie i stylizacja paznokci,
- Sprzedawca z obsługą kasy fiskalnej i komputera ,
- Spawanie elektrodą topliwą w osłonie gazów aktywnych MAG (135),
- Księgowość z wykorzystaniem komputera,
- Florystyka i decoupage,
- Murarz-tylnkarz z elementami nowoczesnych technologii wykończeniowych,
- Specjalista do spraw kadr i wynagrodzeń,
- Szkolenie z zakresu aktywnego poszukiwania pracy.

W miesiącu maju 2009r. 11 osób bezrobotnych rozpoczęło szkolenia indywidualne wskazując celowość udziału w szkoleniach zawodowych.

Zaplanowane szkolenia grupowe będą realizowane w ciągu całego 2009r. po rozstrzygnięciu procedur związanych z ustawą Prawo zamówień publicznych.

Reasumując należy wskazać, iż szkolenia mają na celu podniesienie kwalifikacji zawodowych i innych kwalifikacji zwiększających szanse na uzyskanie lub utrzymanie zatrudnienia lub innej pracy zarobkowej.

## **Osoby poszukujące pracy.**

Na dzień 31.05.2009r. liczba osób zarejestrowanych w urzędzie, jako poszukujące pracy wynosiła 141 osób, w tym 79 kobiet.

## **5. Zawody i specjalności wg wybranych grup\***

<b>Zawody i specjalności</b>	<b>Zarejestrowani bezrobotni</b>	
	<b>Ogółem</b>	<b>Kobiety</b>
Ekonomista	35	16
Pedagog	56	44
Specjalista administracji publicznej	44	34
Technik elektryk	65	14
Technik elektronik	55	16
Technik mechanik	189	18



Technik technologii odzieży	35	35
Technik informatyk	33	16
Technik ogrodnik	37	30
Technik rolnik	63	48
Technik żywienia i gospodarstwa domowego	84	74
Handlowiec	57	50
Asystent ekonomiczny	267	235
Pracownik administracyjny	43	38
Pracownik biurowy	67	60
Kucharz	209	168
Sprzedawca	317	301
Rolnik upraw mieszanych	56	32
Rolnik upraw polowych	40	27
Rolnik produkcji roślinnej i zwierzęcej	46	35
Murarz	81	0
Malarz budowlany	41	4
Ślusarz	114	7
Tokarz	93	15
Mechanik samochodów osobowych	73	0
Mechanik maszyn i urządzeń przemysłowych	75	8
Elektromechanik elektrycznych przyrządów pomiarowych	43	20
Elektromonter	33	9
Elektromonter instalacji elektrycznych	35	7
Monter elektronik-układy elektroniczne automatyki przemysłowej	41	35
Cukiernik	33	19
Piekarz	49	25
Krawiec	96	95
Szwaczka	122	121
Monter podzespołów i zespołów elektronicznych	53	46
Kierowca samochodu ciężarowego	31	0
Sprzątaczką	45	44
Robotnik gospodarczy	131	45

Robotnik placowy	32	12
Robotnik budowlany	56	0
Pakowacz	30	25
Robotnik pomocniczy w przemyśle przetwórczym	46	31

**\* tabela dotyczy bezrobotnych zarejestrowanych w Urzędzie, powyżej 30 osób w wybranych grupach zawodowych**