



# **POWIATOWY URZĄD PRACY W KUTNIE**

ul. Wyszyńskiego 11, 99-300 Kutno, tel. (0-24) 355-70-50, 355-70-78

fax (024) 355-70-51, e-mail [loku@praca.gov.pl](mailto:loku@praca.gov.pl)

## **ANALIZA SYTUACJI NA LOKALNYM RYNKU PRACY W STYCZNIU 2009r**

# 1. Informacja o stanie i strukturze bezrobocia

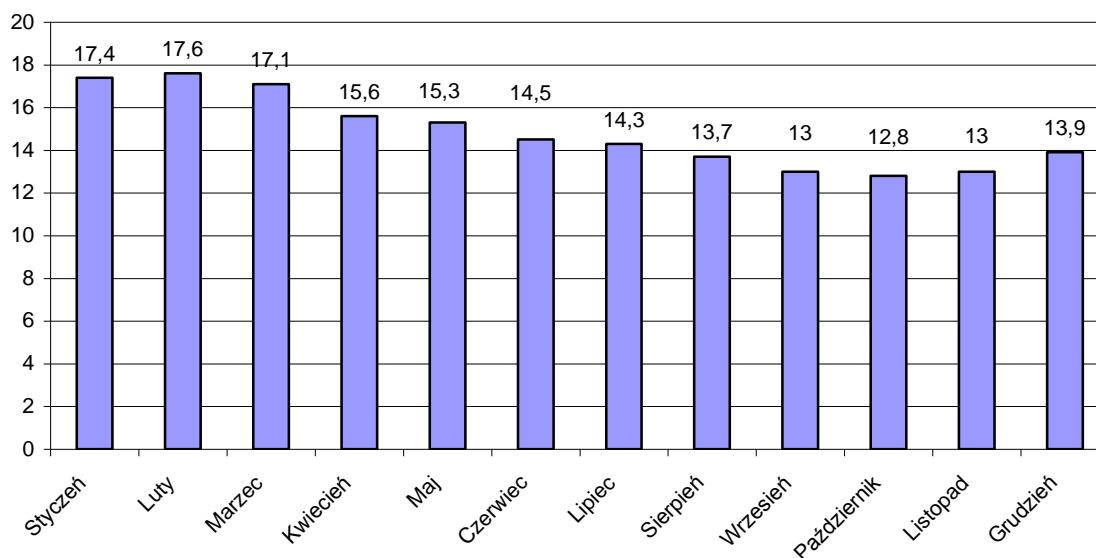
Liczba bezrobotnych zarejestrowanych w Powiatowym Urzędzie Pracy w Kutnie w końcu stycznia 2009 roku wynosiła 6806 i była **wyższa** od liczby bezrobotnych zarejestrowanych na koniec grudnia o **713** osób.

W końcu stycznia br. liczba zarejestrowanych kobiet wynosiła 3774 i stanowiła 55,5% ogółu bezrobotnych.

Na dzień 31.01.2009r. w ewidencji Powiatowego Urzędu Pracy figurowały 1582 osoby z prawem do zasiłku, co stanowi 23,2% ogółu bezrobotnych. Bezrobotne kobiety z prawem do zasiłku w liczbie 721 stanowiły 45,6 % ogółu bezrobotnych z prawem do zasiłku.

**Stopa bezrobocia w powiecie kutnowskim na koniec grudnia 2008r. ukształtowała się na poziomie 13,9% ludności czynnej zawodowo (w województwie – 9,2%, w kraju – 9,5 %).**

**Stopa bezrobocia w powiecie kutnowskim  
w poszczególnych miesiącach**



W styczniu br. zarejestrowano 1064 osoby, w tym 455 kobiet, a wyłączono z ewidencji w omawianym miesiącu 351 osób, w tym 197 kobiet.

## **„Napływ” i „Odpływ” osób bezrobotnych w poszczególnych miesiącach 2009 roku**

<b>Miesiąc</b>	<b>Rejestracja osób bezrobotnych „Napływ”</b>	<b>Wylączenia z ewidencji osób bezrobotnych „Odpływ”</b>
Styczeń	1064	351

### **Bezrobotni zamieszkali na wsi**

Liczba zarejestrowanych bezrobotnych zamieszkujących tereny wiejskie wynosiła 2847 osób. Osoby zamieszkałe na wsi stanowiły 41,8% ogółu bezrobotnych zarejestrowanych w Powiatowym Urzędzie Pracy w Kutnie. Z tej liczby 1516 osób to bezrobotne kobiety. Wśród omawianej populacji bezrobotnych 595 osób posiada prawo do zasiłku, co stanowi 20,9% osób zamieszkałych na wsi.

### **Bezrobotni do 25 roku życia**

Według stanu na 31.01.2009r. w ewidencji PUP figurowały 1353 osoby do 25 roku życia, co stanowi 19,9% ogółu osób zarejestrowanych. W tej grupie wiekowej 740 osób to kobiety (54,7%). Liczba osób z prawem do zasiłku wynosiła 238, co stanowi 17,6% ogółu bezrobotnych w wieku do 25 lat.

### **Długotrwale bezrobotni**

Na koniec miesiąca stycznia w ewidencji urzędu figurowały 3965 osób długotrwale bezrobotnych, co stanowi 58,3% ogółu osób zarejestrowanych. Kobiety w liczbie 2503 stanowiły 63,1%. Osoby z prawem do zasiłku występowały w liczbie 79, co stanowi 2,0% osób długotrwale bezrobotnych.

### **Bezrobotni powyżej 50 roku życia**

Na dzień 31.01.2009r. zarejestrowanych było 1271 osób powyżej 50 roku życia, stanowiły one 18,7% ogółu osób bezrobotnych. W tej grupie 599 osób to kobiety (47,1%), Liczba osób z prawem do zasiłku w tej grupie wiekowej wynosiła 278 i stanowi to 21,9% ogółu bezrobotnych powyżej 50 roku życia.

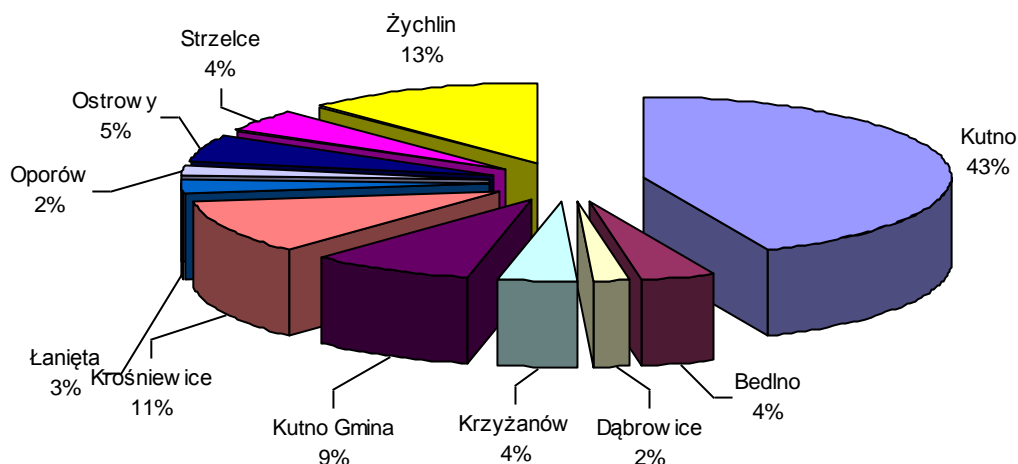
## Dodatek aktywizacyjny

Liczba osób uprawnionych w końcu miesiąca sprawozdawczego do otrzymania dodatku aktywizacyjnego wynosi 112, w tym 40 kobiet.

### Liczba bezrobotnych w poszczególnych gminach (stan na 31.01.2009r.)

Lp	Gmina/ Miasto	Bezrobotni ogółem	Kobiety	Bezrobotni z prawem do zasiłku	Kobiety
1	Kutno	2946	1651	725	355
2	Bedlno	270	149	59	24
3	Dąbrowice	139	73	30	12
4	Krzyżanów	275	145	46	11
5	Kutno Gmina	593	322	124	53
6	Krośniewice	731	409	172	74
7	Łanięta	211	95	44	13
8	Oporów	129	60	27	8
9	Ostrowy	360	202	68	25
10	Strzelce	296	169	55	23
11	Żychlin	856	499	232	123
<b>Ogółem</b>		<b>6806</b>	<b>3774</b>	<b>1582</b>	<b>721</b>

**Udział % bezrobotnych zarejestrowanych w PUP  
Kutno w poszczególnych gminach**



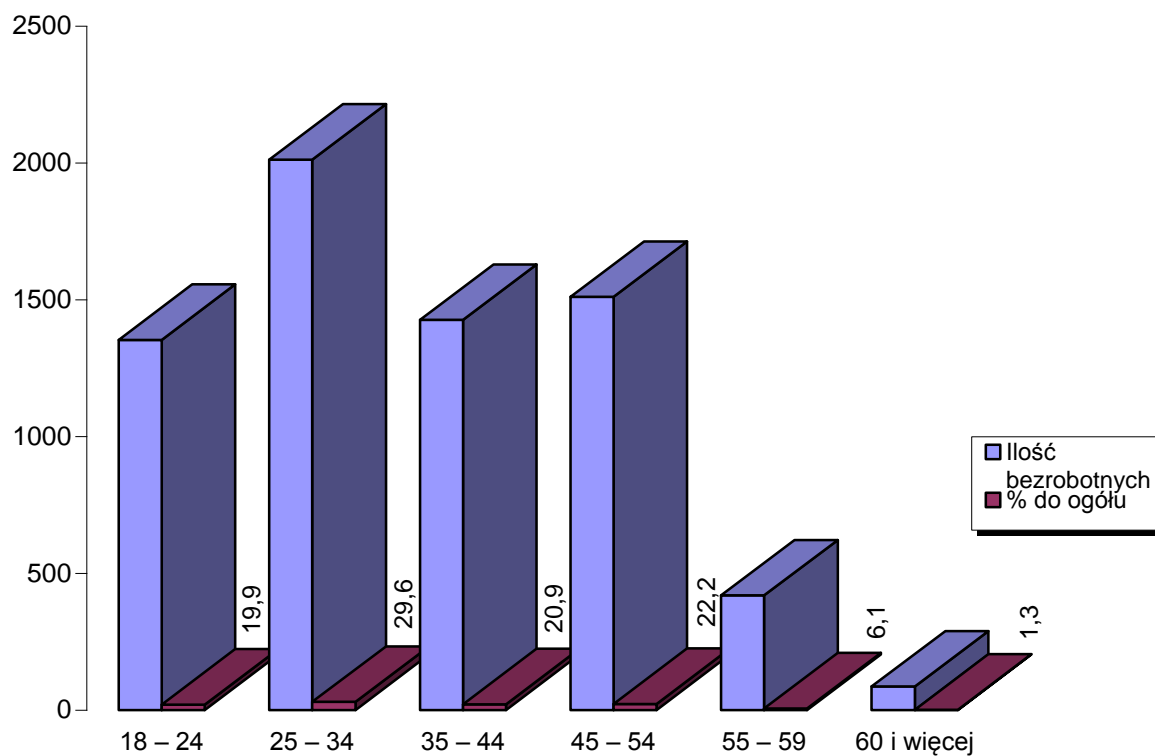
## 2. Struktura bezrobotnych

**Bezrobotni zamieszkali na terenie objętym działaniem PUP w Kutnie według struktury wieku.  
Stan na 31.01.2009r.**

Grupy wiekowe	Ilość bezrobotnych	% do ogółu	w tym kobiet
18 – 24	1353	19,9	740
25 – 34	2012	29,6	1213
35 – 44	1426	20,9	811
45 – 54	1510	22,2	849
55 – 59	419	6,1	161
60 i więcej	86	1,3	
<b>Ogółem</b>	<b>6806</b>	<b>100</b>	<b>3774</b>

Wiek jest jednym z ważniejszych czynników decydujących o sytuacji jednostki na rynku pracy. W styczniu 2009 r. najliczniejszą grupę wśród zarejestrowanych bezrobotnych stanowiły osoby w przedziale wiekowym 25-34 lata (29,6% z ogółu)

## Bezrobotni wg wieku



## Bezrobotni wg grup wykształcenia:

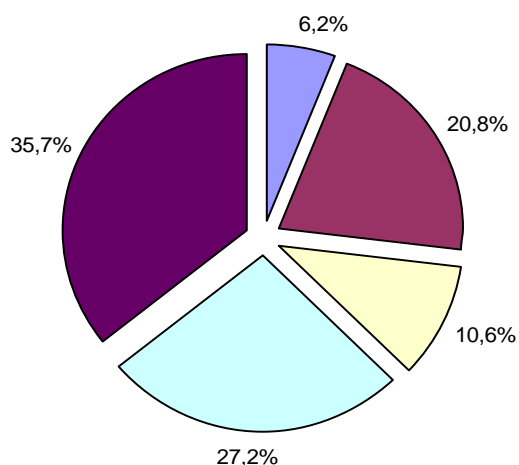
Ważną cechą określającą szansę bezrobotnych na pozyskanie pracy jest wykształcenie. Kierunek i stopień ukończonego wykształcenia w istotny sposób określają status bezrobotnego oraz jego zdolności do szybkiego reagowania na zmieniające się potrzeby rynku pracy. W trudnej sytuacji na rynku pracy znajdują się osoby o niskich kwalifikacjach.

W y k s z t a l c e n i e	Ilość osób	% do ogółu	w tym kobiet
Wyższe	418	6,2	284
Policealne i średnie zawodowe	1417	20,8	945
Średnie ogólnokształcące	723	10,6	514
Zasadnicze zawodowe	1818	26,7	860
Gimnazjalne i poniżej	2430	35,7	1171
<b>Ogółem</b>	<b>6806</b>	<b>100</b>	<b>3774</b>

Pracodawcy poszukują najczęściej pracowników wykwalifikowanych do poziomu umożliwiającego natychmiastowe podjęcie pracy bez konieczności szkolenia, co oznacza, że szansę na znalezienie i utrzymanie zatrudnienia zwiększają się wraz ze wzrostem poziomu wykształcenia i kwalifikacji zawodowych.

Najwyższe w powiecie bezrobocie występuje w grupie osób z wykształceniem gimnazjalnym i poniżej 35,7% całej populacji wg stanu z końca stycznia 2009 r. Drugą liczną grupę wśród pozostających bez pracy stanowią osoby z wykształceniem zasadniczym zawodowym (26,7% populacji)

### Bezrobotni wg wykształcenia



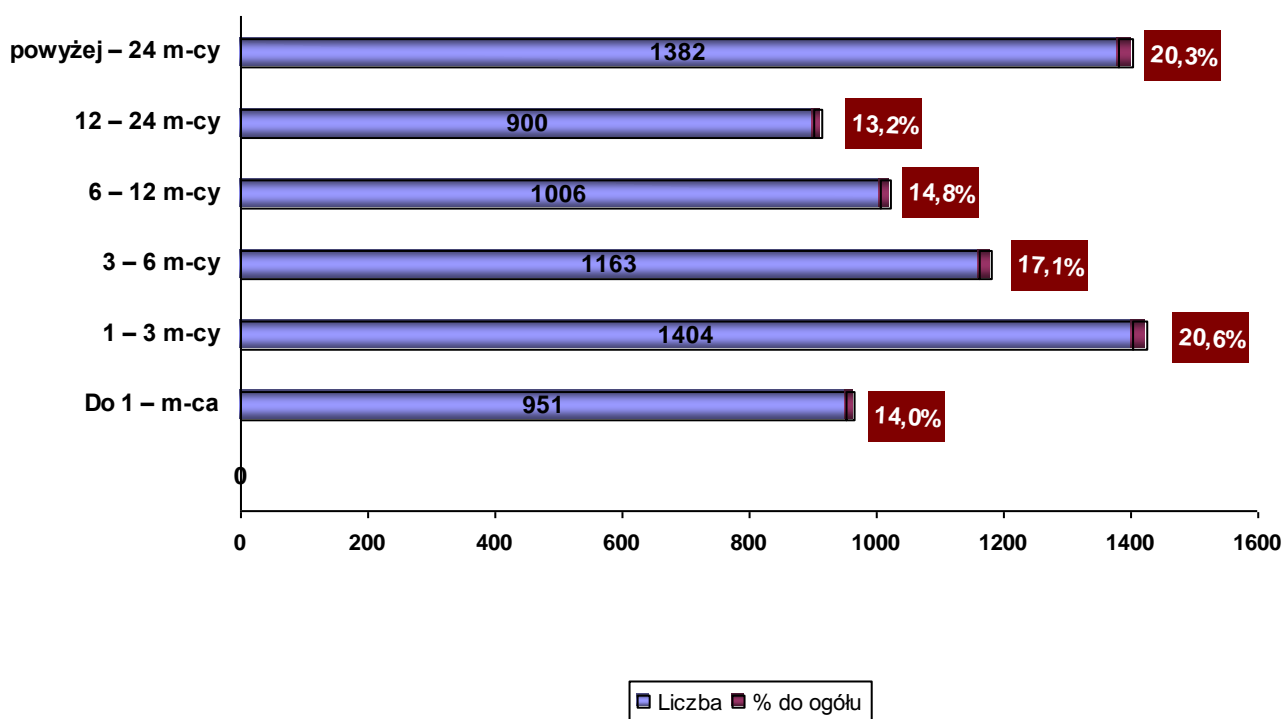
]	Policealne i średnie zawodowe
Średnie ogólnokształcące	Zasadnicze zawodowe
Gimnazjalne i poniżej	

**Liczba bezrobotnych struktura procentowa  
wg czasu pozostawania bez pracy:**

Czas oczekiwania na pracę	Liczba Bezrobotnych	% do ogółu	w tym kobiet
Do 1 – m-ca	951	14,0	379
1 – 3 m-cy	1404	20,6	657
3 – 6 m-cy	1163	17,1	603
6 – 12 m-cy	1006	14,8	591
12 – 24 m-cy	900	13,2	554
powyżej – 24 m-cy	1382	20,3	990
<b>Ogółem</b>	<b>6806</b>	<b>100</b>	<b>3774</b>

Innym ważnym czynnikiem strukturalizującym zbiorowość bezrobotnych jest czas pozostawania bez pracy, którego długość wpływa na fizyczną i psychiczną kondycję bezrobotnego oraz jego pozycję zawodową. Niejednokrotnie zbyt długi okres oczekiwania na pracę powoduje dezaktualizację kwalifikacji zawodowych. Na koniec stycznia 2009 roku największą grupę stanowili bezrobotni zarejestrowani powyżej 12 miesięcy. Grupa ta liczyła 2282 osoby, tj. 33,5% rejestrowanego bezrobocia w powiecie.

***Bezrobotni wg czasu pozostawania bez pracy***





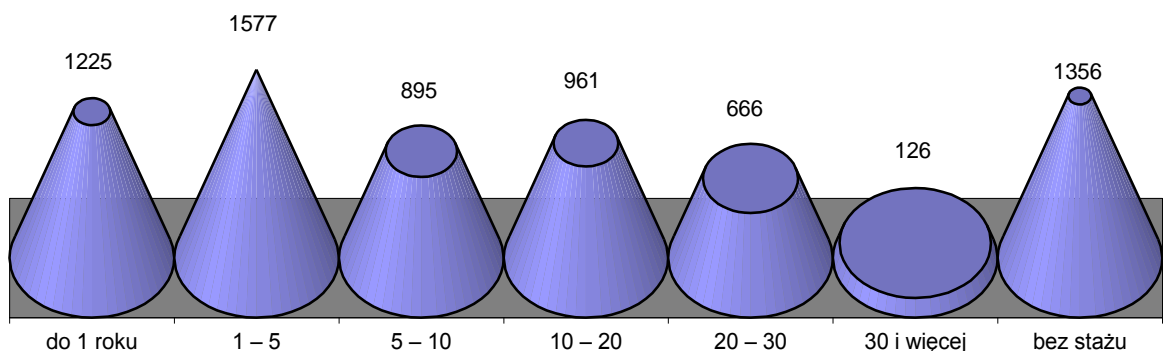
## Liczba bezrobotnych wg stażu pracy

Staż pracy	Liczba bezrobotnych	w tym kobiet
do 1 roku	1225	799
1 – 5	1577	773
5 – 10	895	487
10 – 20	961	528
20 – 30	666	284
30 i więcej	126	41
bez stażu	1356	862
<b>Ogółem</b>	<b>6806</b>	<b>3774</b>

Kolejnym czynnikiem, obok wieku i wykształcenia, w znacznym stopniu decydującym o możliwościach znalezienia pracy jest doświadczenie zawodowe. Według tego kryterium najliczniejsze grupy wśród bezrobotnych zarejestrowanych w styczniu 2009 r. to: osoby bez stażu pracy oraz osoby ze stażem zawodowym do 1 roku- kategorie te obejmowały łącznie 2581 osób, tj. 37,9% populacji.

Praktyka wykazuje, że bezrobotni, którzy nigdy nie pracowali mają szczególne trudności ze znalezieniem zatrudnienia.

## Bezrobotni wg stażu pracy



## **Niepełnosprawni**

Aktualnie w ewidencji Powiatowego Urzędu Pracy figuruje 428 osób niepełnosprawnych (stanowi to 6,3% ogółu bezrobotnych), w tym 228 kobiet. W tej grupie 118 osób zarejestrowanych jest jako poszukujące pracy, w tym 60 kobiet.

Liczba osób bezrobotnych niepełnosprawnych wynosi 310 i stanowi 4,6% do ogółu osób zarejestrowanych, w tym 168 kobiet. Spośród tej grupy 60 osób posiada prawo do zasiłku.

## **3. Działania Urzędu Pracy na lokalnym rynku pracy**

### **Oferty pracy**

W styczniu 2009 roku do Powiatowego Urzędu Pracy wpłynęło 113 ofert pracy, w tym 17 ofert pracy subsydiowanej. Zakłady pracy z sektora publicznego zgłosiły 18 ofert pracy.

Wg stanu na koniec stycznia br. PUP dysponował 104 ofertami pracy, w tym:

- 7 staż,
- 20 dla osób niepełnosprawnych,
- 23 dla osób w okresie do 12 m-cy od dnia ukończenia szkoły.

Jednym z istotnych działań wpływających na aktywizację zawodową bezrobotnych i poszukujących pracy jest pozyskiwanie wolnych miejsc pracy poprzez utrzymanie przez pośredników stałych kontaktów z pracodawcami. Pośrednicy skontaktowali się z 153 pracodawcami.

W omawianym okresie urząd dysponował głównie ofertami:

- elektryk,
- przedstawiciel handlowy,
- kierowca,
- pracownik administracyjny.

Poszukiwano również pracowników w zawodach:

- mechanik samochodowy,
- pracownik fizyczny,
- pracownik magazynowy.

## **Podjęcia pracy**

W miesiącu styczniu Powiatowy Urząd Pracy wyłączył z ewidencji bezrobotnych 351 osób, w tym:

1. podjęcia pracy 212osób, z tego:

- praca niesubsydiowana – 206 osób
- praca subsydiowana – 6 osób, w tym:
  - roboty publiczne – 5 osób,
  - podjęcia pracy w ramach refundacji kosztów zatrudnienia bezrobotnego – 1 osoba.

2.. odmowy bez uzasadnionej przyczyny przyjęcia propozycji odpowiedniego zatrudnienia - 8 osób

3. niepotwierdzeni gotowości do pracy – 104 osoby

4. dobrowolnej rezygnacji ze statusu bezrobotnego – 8 osób

5. podjęcia nauki – 1 osoba

6. ukończenia 60/65 lat – 1 osoba

7. nabycia praw emerytalnych lub rentowych - 4 osoby

8. nabycia praw do świadczenia przedemerytalnego – 2 osoby

9. inne – 11 osób

## **4. Osoby poszukujące pracy**

W styczniu br. liczba osób zarejestrowanych w urzędzie, jako poszukujące pracy wynosiła 165, w tym 85 kobiet.

## 5. Zawody i specjalności wg wybranych grup\*

Zawody i specjalności	Zarejestrowani bezrobotni	
	Nazwa	Ogółem
Ekonomista	39	23
Pedagog	63	56
Specjalista administracji publicznej	42	30
Technik elektryk	59	13
Technik elektronik	44	13
Technik mechanik	172	15
Technik technologii odzieży	32	32
Technik ogrodnik	46	36
Technik rolnik	60	49
Technik żywienia i gospodarstwa domowego	87	79
Handlowiec	56	51
Asystent ekonomiczny	284	252
Pracownik administracyjny	42	39
Pracownik biurowy	62	57
Kucharz	206	169
Sprzedawca	310	290
Rolnik upraw mieszanych	50	29
Rolnik upraw polowych	44	25
Rolnik produkcji roślinnej i zwierzęcej	46	32
Murarz	83	0
Malarz budowlany	43	4
Ślusarz	114	4
Tokarz	79	14
Mechanik samochodów osobowych	73	0
Mechanik maszyn i urządzeń przemysłowych	61	7
Pozostali mechanicy – monterzy maszyn i urządzeń	34	14
Monter elektronik-układy elektroniczne automatyki przemysłowej	38	31
Cukiernik	32	21

Piekarz	36	21
Krawiec	84	82
Szwaczka	98	97
Monter podzespołów i zespołów elektronicznych	43	38
Sprzątaczką	51	50
Robotnik gospodarczy	138	58
Robotnik budowlany	57	1
Robotnik pomocniczy w przemyśle przetwórczym	48	35

**\* tabela dotyczy bezrobotnych zarejestrowanych w Urzędzie, powyżej 30 osób w wybranych grupach zawodowych.**