
**ANALIZA
SYTUACJI NA LOKALNYM RYNKU PRACY
W I KWARTALE 2010r**

1. Informacja o stanie i strukturze bezrobocia.

W końcu marca 2010 roku w powiecie kutnowskim zarejestrowanych było 8335 bezrobotnych. W porównaniu z końcem lutego 2010 roku odnotowano spadek o 189 osób bezrobotnych, natomiast w porównaniu do analogicznego okresu ubiegłego roku oznacza to wzrost liczby bezrobotnych o 861 osób.

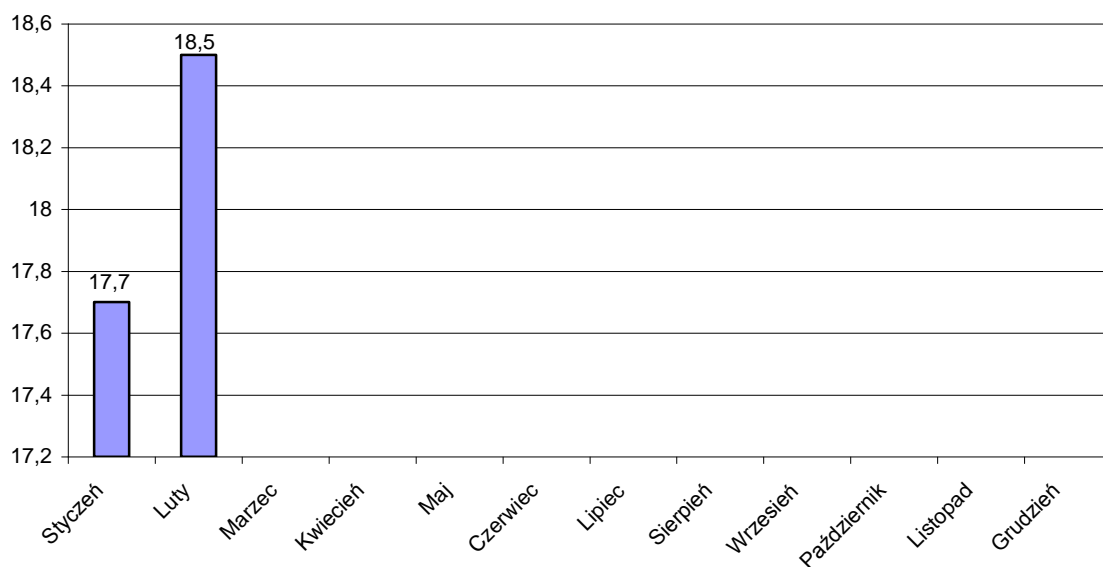
Na przestrzeni I kwartału zarejestrowano 2783 osoby bezrobotnych a liczba osób wyłączonych z ewidencji wynosiła 2002.

W końcu marca br. liczba zarejestrowanych kobiet wynosiła 4269 i stanowiła 51,2 % ogółu bezrobotnych.

Na dzień 31.03.2010r. w ewidencji Powiatowego Urzędu Pracy figurowało 2166 osób z prawem do zasiłku, co stanowi 26,0% ogółu bezrobotnych. Bezrobotne kobiety z prawem do zasiłku w liczbie 977 stanowiły 45,1% ogółu bezrobotnych z prawem do zasiłku.

Stopa bezrobocia w powiecie kutnowskim na koniec lutego 2010r. kształtowała się na poziomie 18,5% ludności czynnej zawodowo (w województwie – 12,8%, w kraju – 13,0%).

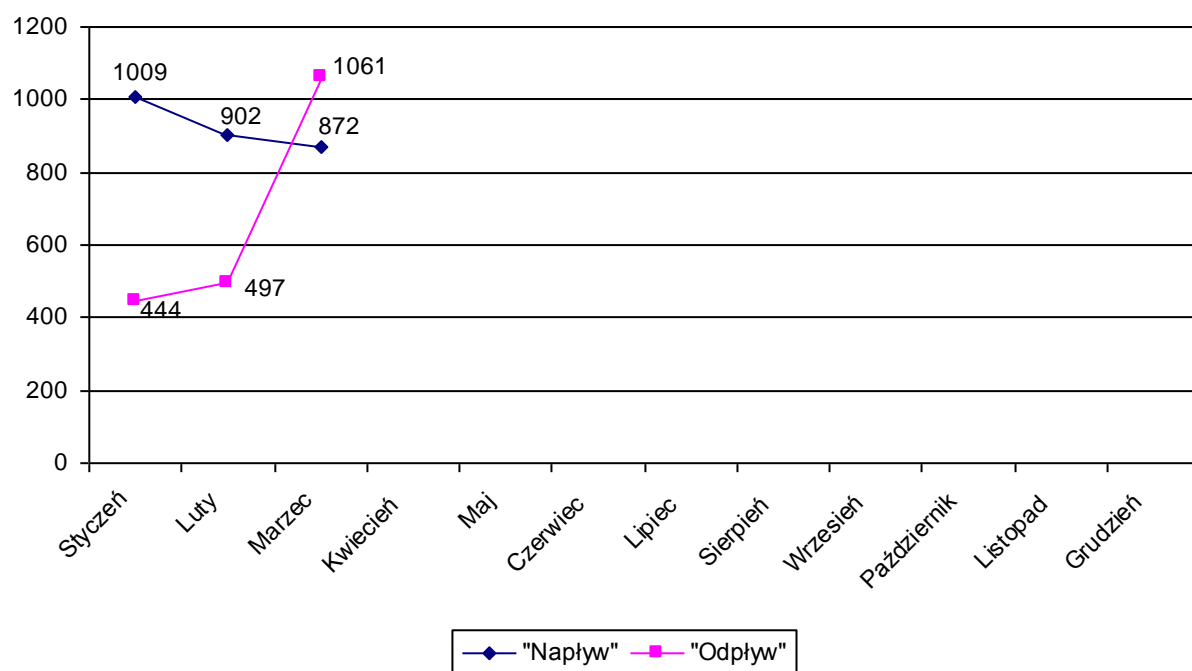
**Stopa bezrobocia w powiecie kutnowskim
w poszczególnych miesiącach**



W marcu br. zarejestrowano 872 osoby, w tym 399 kobiet, a wyłączono z ewidencji w omawianym miesiącu 1061 osób, w tym 513 kobiet.

„Napływ” i „Odpływ” osób bezrobotnych w poszczególnych miesiącach 2010 roku

Miesiąc	Rejestracja osób bezrobotnych „Napływ”	Wyłączenia z ewidencji osób bezrobotnych „Odpływ”
Styczeń	1009	444
Luty	902	497
Marzec	872	1061



Bezrobotni zamieszkali na wsi

Liczba zarejestrowanych bezrobotnych zamieszkujących tereny wiejskie wynosiła 3503 osoby. Osoby zamieszkałe na wsi stanowiły 42,0% ogółu bezrobotnych zarejestrowanych w Powiatowym Urzędzie Pracy w Kutnie. Z tej liczby 1714 osób to bezrobotne kobiety. Wśród omawianej populacji bezrobotnych 855 osób posiadało prawo do zasiłku, co stanowi 24,4% osób zamieszkałych na wsi.

Bezrobotni do 25 roku życia

Według stanu na 31.03.2010r. w ewidencji PUP figurowało 1730 osób do 25 roku życia, co stanowi 20,6% ogółu osób zarejestrowanych. W tej grupie wiekowej 837 osób to kobiety (48,4%). Liczba osób z prawem do zasiłku wynosiła 230, co stanowi 13,3% ogółu bezrobotnych w wieku do 25 lat.

Długotrwale bezrobotni

Na koniec miesiąca września w ewidencji urzędu figurowały 4015 osób długotrwale bezrobotnych, co stanowi 48,2% ogółu osób zarejestrowanych. Kobiety w liczbie 2444 stanowiły 60,9%. Osoby z prawem do zasiłku występowały w liczbie 66 co stanowi 1,6% osób długotrwale bezrobotnych.

Bezrobotni powyżej 50 roku życia

Na dzień 31.03.2010r. zarejestrowanych było 1751 osób powyżej 50 roku życia, stanowiły one 21,0% ogółu osób bezrobotnych. W tej grupie 740 osób to kobiety (42,3%), Liczba osób z prawem do zasiłku w tej grupie wiekowej wynosiła 553 i stanowi to 30,4% ogółu bezrobotnych powyżej 50 roku życia.

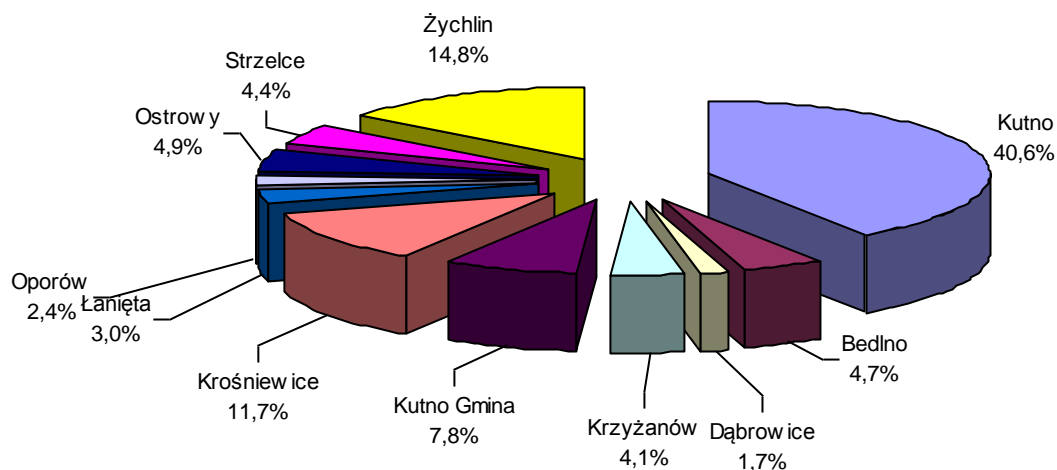
Dodatek aktywizacyjny

Liczba osób uprawnionych w końcu miesiąca sprawozdawczego do otrzymania dodatku aktywizacyjnego wynosi 181, w tym 62 kobiety.

**Liczba bezrobotnych w poszczególnych gminach
(stan na 31.03.2010r.).**

Lp	Gmina/ Miasto	Bezrobotni ogółem	Kobiety	Bezrobotni z prawem do zasiłku	Kobiety
1	Kutno	3385	1776	936	441
2	Bedlno	395	190	112	44
3	Dąbrowice	142	62	31	8
4	Krzyżanów	341	164	62	26
5	Kutno Gmina	646	323	156	65
6	Krośniewice	976	520	262	120
7	Łanięta	248	112	71	31
8	Oporów	197	90	43	16
9	Ostrowy	407	202	115	46
10	Strzelce	367	170	73	26
11	Żychlin	1231	660	305	154
Ogółem		8335	4269	2166	977

**Udział % bezrobotnych zarejestrowanych w PUP
Kutno w poszczególnych gminach**



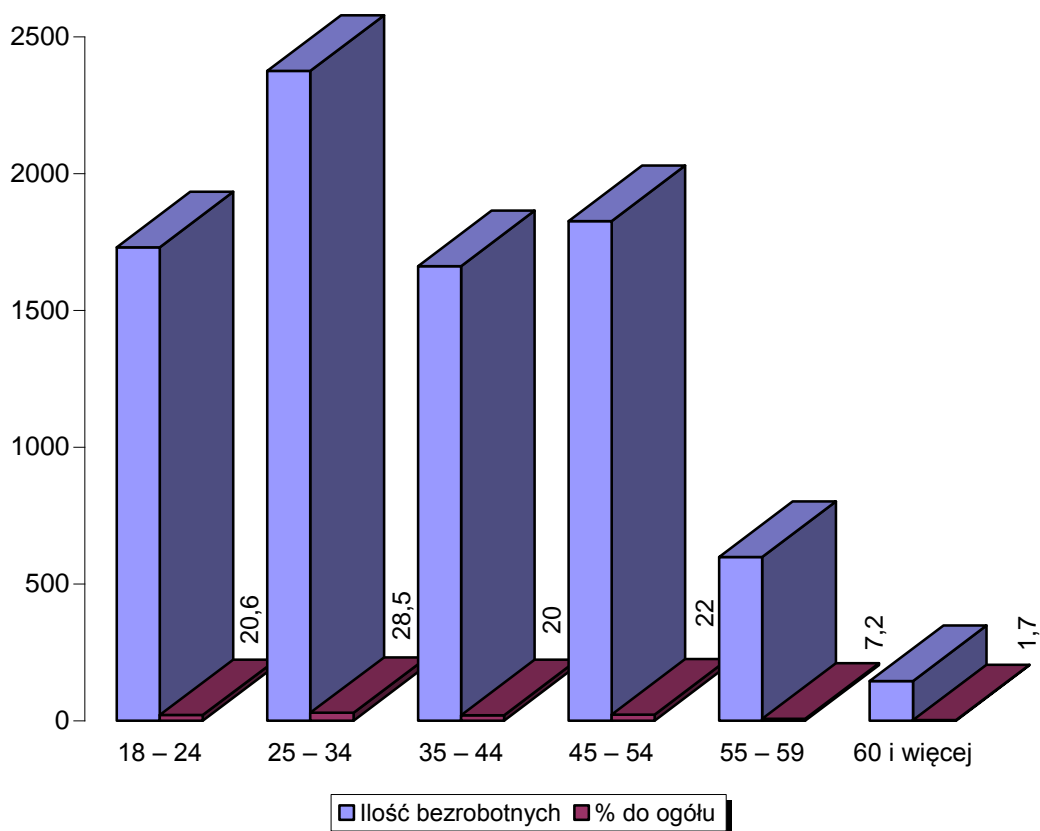
2.Struktura bezrobotnych

**Bezrobotni według struktury wieku.
Stan na 31.03.2010r.**

Grupy wiekowe	Ilość bezrobotnych	% do ogółu	W tym kobiet
18 – 24	1730	20,6	837
25 – 34	2375	28,5	1348
35 – 44	1661	20,0	911
45 – 54	1826	22,0	925
55 – 59	598	7,2	248
60 i więcej	145	1,7	
Ogółem	8335	100	4269

Wiek jest jednym z ważniejszych czynników decydujących o sytuacji jednostki na rynku pracy. W marcu 2010 r. najliczniejszą grupę wśród zarejestrowanych bezrobotnych stanowiły osoby w przedziale wiekowym 25-34 lata (28,5% z ogółu).

Bezrobotni wg wieku



Bezrobotni wg grup wykształcenia:

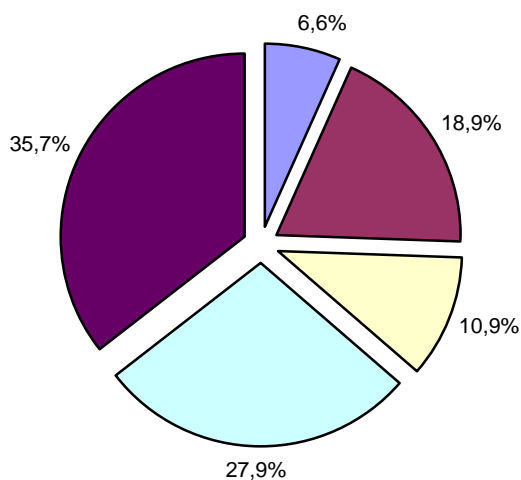
Ważną cechą określającą szansę bezrobotnych na pozyskanie pracy jest wykształcenie. Kierunek i stopień zdobytego wykształcenia w istotny sposób określają status bezrobotnego oraz jego zdolności do szybkiego reagowania na zmieniające się potrzeby rynku pracy. W trudnej sytuacji na rynku pracy znajdują się osoby o niskich kwalifikacjach.

W y k s z t a ł c e n i e	Ilość osób	% do ogółu	W tym kobiet
Wyższe	549	6,6	366
Policealne i średnie zawodowe	1578	18,9	1002
Średnie ogólnokształcące	910	10,9	614
Zasadnicze zawodowe	2327	27,9	982
Gimnazjalne i poniżej	2971	35,6	1305
Ogółem	8335	100	4269

Pracodawcy poszukują najczęściej pracowników wykwalifikowanych do poziomu umożliwiającego natychmiastowe podjęcie pracy bez konieczności szkolenia co oznacza, że szansę na znalezienie i utrzymanie zatrudnienia zwiększają się wraz ze wzrostem poziomu wykształcenia i kwalifikacji zawodowych.

Najwyższe w powiecie bezrobocie występuje w grupie osób z wykształceniem gimnazjalnym i poniżej 35,6% całej populacji wg stanu z końca marca 2010r. Drugą liczną grupę wśród pozostających bez pracy stanowią osoby z wykształceniem zasadniczym zawodowym (27,9% populacji).

Bezrobotni wg wykształcenia



Wyższe	Policealne i średnie zawodowe
Średnie ogólnokształcące	Zasadnicze zawodowe
Gimnazjalne i poniżej	

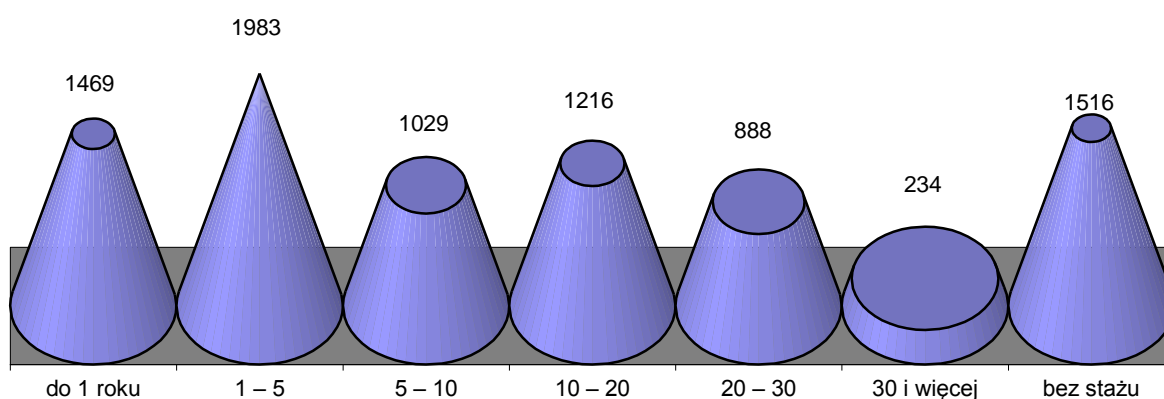
Liczba bezrobotnych wg stażu pracy

Staż pracy	Liczba bezrobotnych	W tym kobiet
do 1 roku	1469	895
1 – 5	1983	939
5 – 10	1029	531
10 – 20	1216	631
20 – 30	888	340
30 i więcej	234	52
bez stażu	1516	881
Ogółem	8335	4269

Kolejnym czynnikiem, obok wieku i wykształcenia, w znacznym stopniu decydującym o możliwościach znalezienia pracy jest doświadczenie zawodowe. Według tego kryterium najliczniejsze grupy wśród bezrobotnych zarejestrowanych w I kwartale 2010r. to: osoby bez stażu pracy oraz osoby ze stażem zawodowym do 1 roku – kategorie te obejmowały łącznie 2985 osób, tj. blisko 35,8% populacji.

Praktyka wskazuje, że bezrobotni, którzy nigdy nie pracowali mają szczególne trudności ze znalezieniem zatrudnienia.

Bezrobotni wg stażu pracy

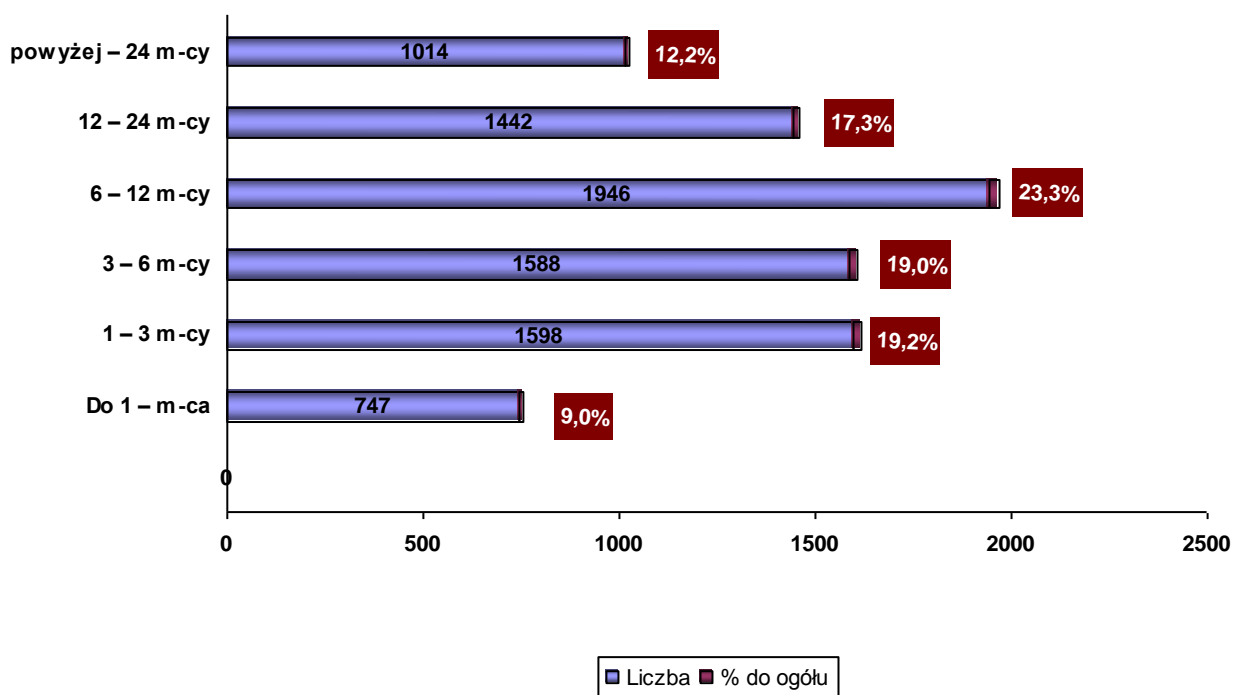


Liczba bezrobotnych – struktura procentowa wg czasu pozostawania bez pracy:

Innym ważnym czynnikiem strukturalizującym zbiorowość bezrobotnych jest czas pozostawania bez pracy, którego długość wpływa na fizyczną i psychiczną kondycję bezrobotnego oraz jego pozycję zawodową. Niejednokrotnie zbyt długi okres oczekiwania na pracę powoduje dezaktualizację kwalifikacji zawodowych. Na koniec marca 2010 roku największą grupę stanowili bezrobotni zarejestrowani powyżej 12 miesięcy. Grupa ta liczyła 2356 osób, tj. 41,6% rejestrowanego bezrobocia w powiecie.

Czas oczekiwania na pracę	Liczba Bezrobotnych	% do ogółu	W tym kobiet
Do 1 – m-ca	747	9,0	339
1 – 3 m-cy	1598	19,2	699
3 – 6 m-cy	1588	19,0	710
6 – 12 m-cy	1946	23,3	991
12 – 24 m-cy	1442	17,3	822
powyżej – 24 m-cy	1014	12,2	708
Ogółem	8335	100	4269

Bezrobotni wg czasu pozostawania bez pracy



Niepełnosprawni

Aktualnie w ewidencji Powiatowego Urzędu Pracy figuruje 527 osób niepełnosprawnych (stanowi to 6,3% ogółu bezrobotnych), w tym 265 kobiet. W tej grupie 87 osób zarejestrowanych jest jako poszukujące pracy, w tym 40 kobiet.

Liczba osób bezrobotnych niepełnosprawnych wynosi 440, w tym 225 kobiet. Spośród tej grupy 129 osób posiada prawo do zasiłku.

3. Działania Urzędu Pracy na lokalnym rynku pracy

Oferty pracy

W I kwartale 2010 roku Powiatowy Urząd Pracy pozyskał 1534 oferty pracy, w tym 931 ofert pracy wymagało subsydiowania. Zakłady pracy z sektora publicznego zgłosiły 773 oferty pracy.

Wg stanu na koniec marca br. PUP dysponował 605 ofertami pracy, w tym:

- 151 staż.,
- 36 prace społecznie użyteczne,
- 2 dla niepełnosprawnych
- 164 dla osób w okresie do 12 m-cy od dnia ukończenia nauki.

Jednym z istotnych działań wpływających na aktywizację zawodową bezrobotnych i poszukujących pracy jest pozyskiwanie wolnych miejsc pracy poprzez utrzymywanie przez pośredników stałych kontaktów z pracodawcami. Pośrednicy skontaktowali się z 1201 pracodawcami.

Na rynku kutnowskim funkcjonują przede wszystkim firmy prowadzące działalność handlową i usługową, są to firmy zatrudniające do 5 pracowników.

Wysoki udział kosztów stałych oraz zbyt powolny wzrost gospodarczy nie stwarzają możliwości większego zatrudnienia w tych firmach.

Przodujące w wielkości zatrudnienia są przedsiębiorstwa produkcyjno- przemysłowe. Niestety stanowią one jedynie niski procent działających w naszym powiecie podmiotów gospodarczych.

Podjęcia pracy

W okresie I kwartału Powiatowy Urząd Pracy wyłączył z ewidencji bezrobotnych 2002 osób, w tym:

1. podjęcia pracy 1004 osoby, w tym:

- praca niesubsydiowana – 867 osób
- praca subsydiowana - 137 z tego:
 - prace interwencyjne – 2 osób,
 - roboty publiczne – 103 osób,
 - podjęcia działalność gospodarcza – 13 osób,
 - podjęcia pracy w ramach refundacji kosztów zatrudnienia bezrobotnego – 19 osoby,

1. rozpoczęcia szkolenia – 0 osób
2. rozpoczęcia stażu – 174 osoby
3. rozpoczęcie pracy społecznie użytecznej – 116 osób
4. odmowy bez uzasadnionej przyczyny przyjęcia propozycji pracy odpowiedniego zatrudnienia – 118 osób
5. niepotwierdzeni gotowości do pracy – 440 osób
6. dobrowolnej rezygnacji ze statusu bezrobotnego – 38 osób
7. podjęcia nauki – 1 osoba
8. ukończenia 60/65 lat – 6 osób
9. nabycia praw emerytalnych lub rentowych – 10 osób
10. nabycia praw do świadczenia przedemerytalnego – 15 osób
11. inne – 80 osób

Zwrot kosztów dojazdu i zakwaterowania – Urząd Pracy może dokonywać przez okres do 12 miesięcy zwrotu z FP części lub całości kosztów zakwaterowania i kosztów dojazdu do pracy osobie, która na podstawie skierowania podjęła zatrudnienie, staż lub szkolenie poza miejscem stałego zamieszkania.

Z możliwości tych w I kwartale skorzystało 76 osoby, w tym:

- zwrot kosztów dojazdu – 76 osób.

Osoby poszukujące pracy.

Na dzień 31.03.2010r. liczba osób zarejestrowanych w urzędzie, jako poszukujące pracy wynosiła 125 osób, w tym 58 kobiet.

5. Zawody i specjalności wg wybranych grup*

Zawody i specjalności	Zarejestrowani bezrobotni	
	Ogółem	Kobiety
Ekonomista	41	28
Pedagog	68	59
Specjalista administracji publicznej	48	28
Technik budownictwa	31	4
Technik elektryk	63	13
Technik elektronik	54	10
Technik mechanik	213	22
Technik technologii odzieży	35	35
Technik informatyk	31	12
Technik ogrodnik	44	31
Technik rolnik	71	44
Technik żywienia i gospodarstwa domowego	103	80
Handlowiec	61	55
Asystent ekonomiczny	270	245
Pracownik administracyjny	45	39
Magazynier	36	14
Pracownik biurowy	71	66
Kucharz	232	181
Fryzjer	34	32
Sprzedawca	384	354
Rolnik upraw mieszanych	57	35
Rolnik upraw polowych	49	31
Rolnik produkcji roślinnej i zwierzęcej	56	37

Murarz	118	0
Malarz budowlany	45	2
Ślusarz	145	6
Frezer	31	2
Tokarz	107	17
Mechanik samochodów osobowych	90	0
Mechanik pojazdów samochodowych	49	0
Mechanik maszyn i urządzeń przemysłowych	103	7
Mechanik-operator pojazdów elektrycznych maszyn rolniczych	38	4
Elektromechanik elektrycznych przyrządów pomiarowych	44	16
Elektromonter instalacji elektrycznych	31	6
Monter elektronik-układy elektroniczne automatyki przemysłowej	39	32
Cukiernik	34	22
Piekarz	54	25
Krawiec	110	108
Szwaczka	129	129
Monter podzespołów i zespołów elektronicznych	35	29
Kierowca samochodu ciężarowego	33	0
Sprzątaczką	49	47
Robotnik gospodarczy	182	65
Robotnik budowlany	90	1
Pakowacz	30	27
Robotnik pomocniczy w przemyśle przetwórczym	56	36

* tabela dotyczy bezrobotnych zarejestrowanych, powyżej 30 osób w wybranych grupach zawodowych.