

**ANALIZA  
SYTUACJI NA LOKALNYM RYNKU PRACY  
W LISTOPADZIE 2011r**

## 1. Informacja o stanie i strukturze bezrobocia.

### 1.1 Poziom bezrobocia

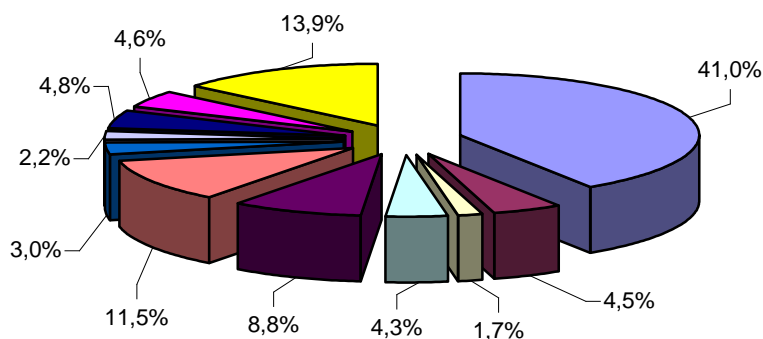
W końcu listopada 2011 roku w powiecie kutnowskim zarejestrowanych było 7050 osób bezrobotnych, tym 4133 kobiety:

z tego 504 osoby niepełnosprawne.

**Liczba zarejestrowanych osób bezrobotnych  
w poszczególnych gminach**

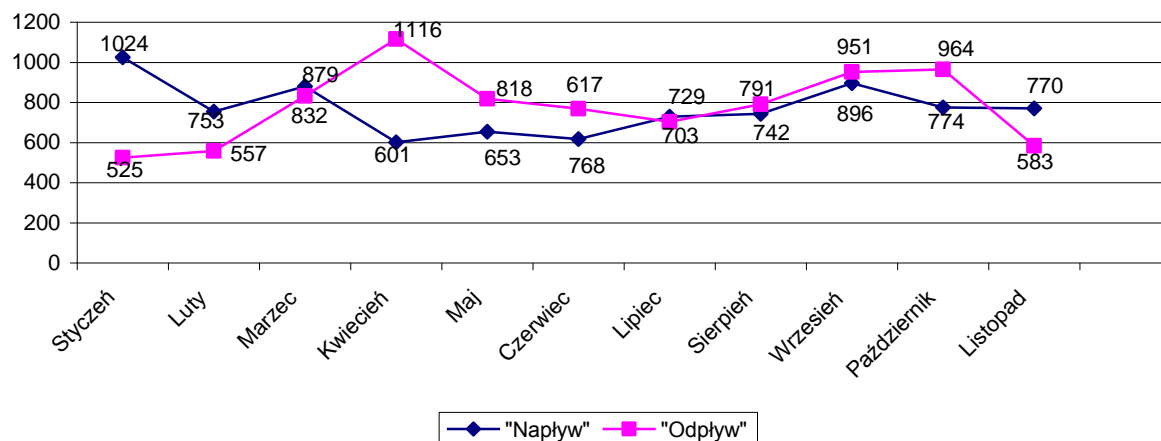
<b>Lp</b>	<b>Gmina/ Miasto</b>	<b>Bezrobotni ogółem</b>	<b>Kobiety</b>	<b>Bezrobotni z prawem do zasiłku</b>	<b>Kobiety</b>
<b>1</b>	Kutno	2888	1694	519	302
<b>2</b>	Bedlno	318	178	32	15
<b>3</b>	Dąbrowice	117	63	18	5
<b>4</b>	Krzyżanów	300	176	31	16
<b>5</b>	Kutno Gmina	619	370	93	49
<b>6</b>	Krośniewice	813	497	98	47
<b>7</b>	Łanięta	209	102	19	7
<b>8</b>	Oporów	152	73	12	5
<b>9</b>	Ostrowy	335	207	38	15
<b>10</b>	Strzelce	322	182	52	20
<b>11</b>	Żychlin	977	591	119	74
<b>Ogółem</b>		<b>7050</b>	<b>4133</b>	<b>1031</b>	<b>555</b>

**Udział % bezrobotnych zarejestrowanych  
w poszczególnych gminach**



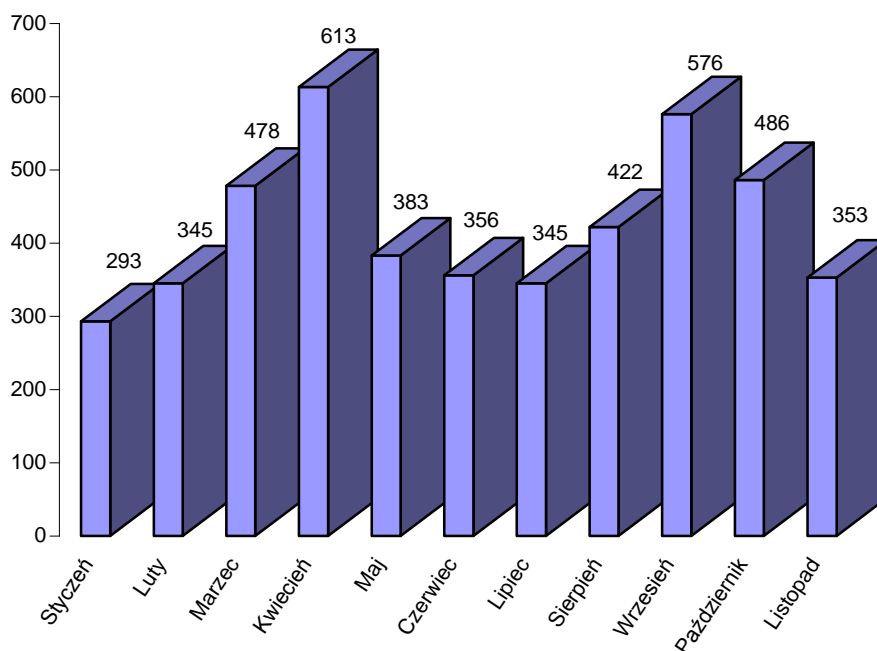
**Poziom i dynamika bezrobocia**

Miesiąc	Rejestracja osób bezrobotnych "Napływ"	Wyłączenia z ewidencji osób bezrobotnych „Odplyw”	Podjęcia pracy z „odplywu”	% udział podjęć pracy w stosunku do „odplywu”
Styczeń	1024	525	293	55,8
Luty	753	557	345	61,9
Marzec	879	832	478	57,5
Kwiecień	601	1116	613	54,9
Maj	653	818	383	46,8
Czerwiec	617	768	356	46,4
Lipiec	729	703	345	49,1
Sierpień	742	791	422	53,4
Wrzesień	896	951	576	60,6
Październik	774	964	489	50,7
Listopad	770	583	353	60,5



W listopadzie br. zarejestrowano 770 osoby, w tym 362 kobiety, a wyłączono z ewidencji w omawianym miesiącu 583 osoby, w tym 278 kobiet.

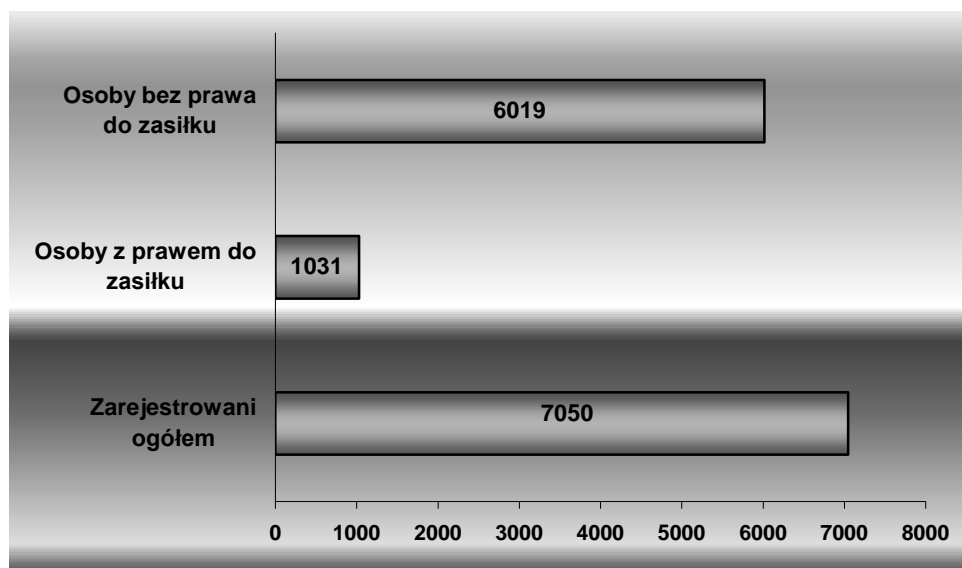
### Podjęcia pracy w poszczególnych miesiącach



## 1.2 Bezrobotni z prawem i bez prawa do zasiłku

Na dzień 30.11.2011r. liczba zarejestrowanych osób z prawem do zasiłku wynosi 1031, co stanowi 14,6% ogółu bezrobotnych, w tym kobiety w liczbie 555 stanowiły 53,8% ogółu bezrobotnych z prawem do zasiłku.

Liczba osób bez prawa do zasiłku na koniec listopada kształtowała się na poziomie 6019 i stanowiła 85,4%, w tym 3578 kobiet.



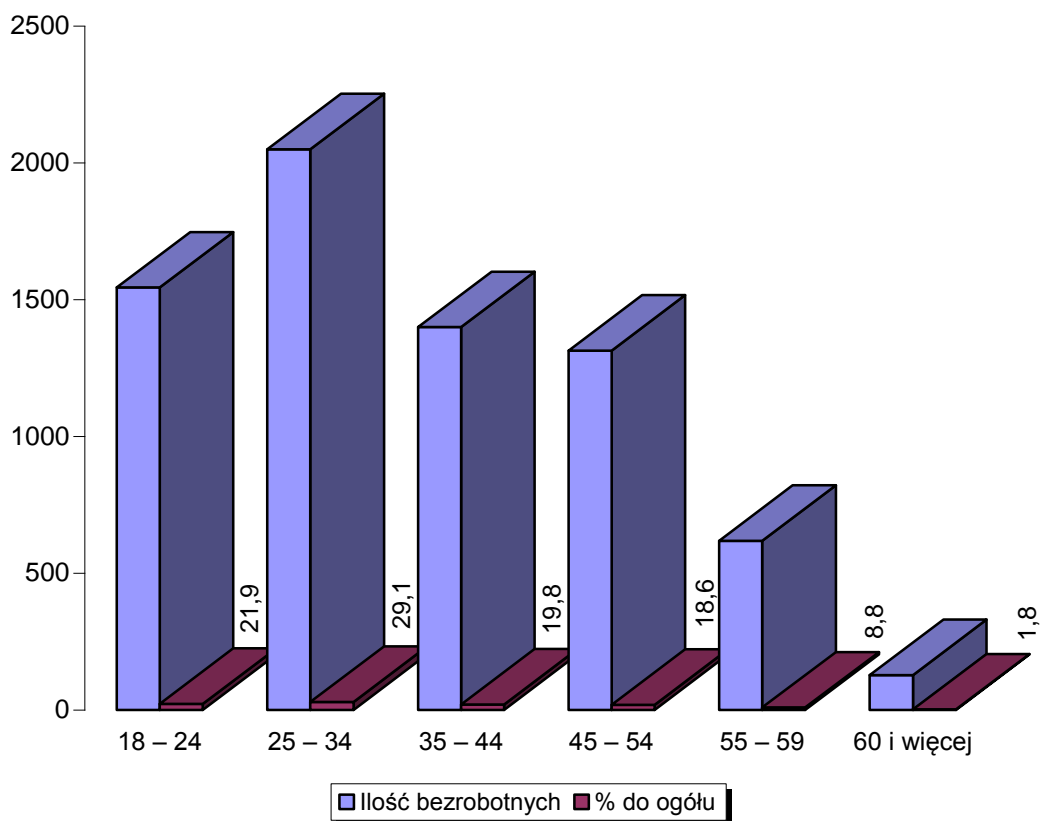
## 1.3. Struktura bezrobotnych

Bezrobotni według struktury wieku.

Grupy wiekowe	Ilość bezrobotnych	% do ogółu	W tym kobiet
18 – 24	1544	21,9	890
25 – 34	2049	29,1	1321
35 – 44	1399	19,8	857
45 – 54	1313	18,6	754
55 – 59	618	8,8	311
60 i więcej	127	1,8	
<b>Ogółem</b>	<b>7050</b>	<b>100</b>	<b>4133</b>

Najliczniejszą grupę wśród osób bezrobotnych stanowiły osoby w przedziale wiekowym 25-34 lata (29,1% z ogółu) w stosunku do zarejestrowanych osób bezrobotnych.

### **Bezrobotni wg wieku**



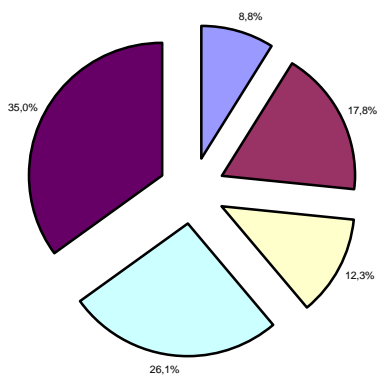
### **Bezrobotni wg grup wykształcenia:**

W ogólnej populacji zarejestrowanych osób bezrobotnych przeważały osoby, które swoją edukację zakończyły na poziomie szkoły gimnazjalnej i poniżej, stanowią one 35,0% w stosunku do ogółu zarejestrowanych osób bezrobotnych.

Osoby o tak niskim poziomie wykształcenia wykazują niewielką aktywność w zakresie podnoszenia kwalifikacji i w dążeniu do poszukiwania pracy.

W y k s z t a ł c e n i e	Ilość osób	% do ogółu	W tym kobiet
Wyższe	619	8,8	445
Policealne i średnie zawodowe	1253	17,8	905
Średnie ogólnokształcące	865	12,3	627
Zasadnicze zawodowe	1845	26,1	909
Gimnazjalne i poniżej	2468	35,0	1247
<b>Ogółem</b>	<b>7050</b>	<b>100</b>	<b>4133</b>

### **Bezrobotni wg wykształcenia**



<span style="color: blue;">■</span> Wyższe	<span style="color: maroon;">■</span> Policealne i średnie zawodowe
<span style="color: yellow;">■</span> Średnie ogólnokształcące	<span style="color: cyan;">■</span> Zasadnicze zawodowe
<span style="color: purple;">■</span> Gimnazjalne i poniżej	

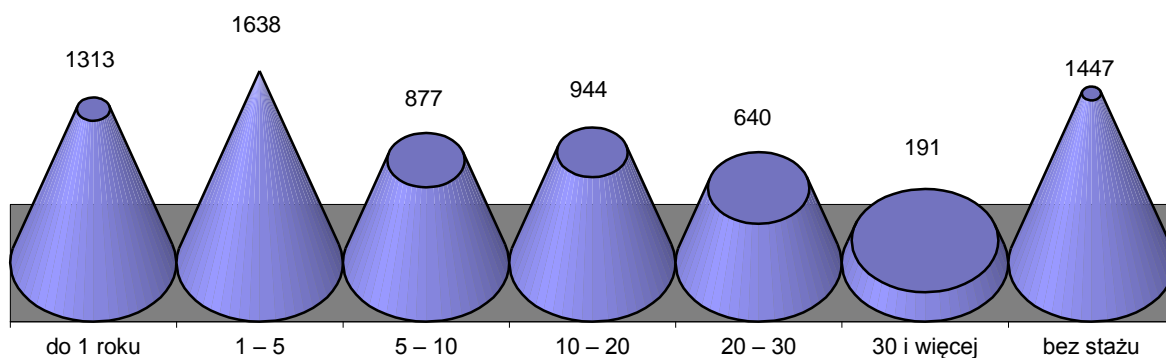
## Liczba bezrobotnych wg stażu pracy

Staż pracy	Liczba bezrobotnych	W tym kobiet
do 1 roku	1313	864
1 – 5	1638	911
5 – 10	877	504
10 – 20	944	543
20 – 30	640	294
30 i więcej	191	72
bez stażu	1447	945
<b>Ogółem</b>	<b>7050</b>	<b>4133</b>

Kolejnym czynnikiem, obok wieku i wykształcenia, w znacznym stopniu decydującym o możliwościach znalezienia pracy jest doświadczenie zawodowe. Według tego kryterium najliczniejszą grupę stanowiły osoby pracujące od 1 do 5 lat, tj. 23,2% populacji bezrobotnych. Najmniej zarejestrowanych osób bezrobotnych odnotowano w przedziale wiekowym 30 lat i więcej, tj. 2,7% ogółu zarejestrowanych osób bezrobotnych. Praktyka wskazuje, że bezrobotni, którzy nigdy nie pracowali mają szczególne trudności ze znalezieniem zatrudnienia.



## **Bezrobotni wg stażu pracy**

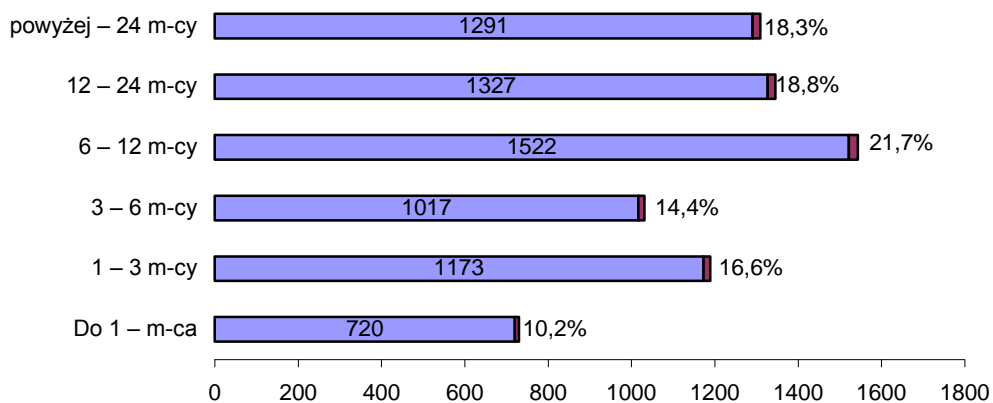


### **Liczba bezrobotnych – struktura procentowa wg czasu pozostawania bez pracy:**

Innym ważnym czynnikiem strukturalizującym zbiorowość bezrobotnych jest czas pozostawania bez pracy, którego długość wpływa na fizyczną i psychiczną kondycję bezrobotnego oraz jego pozycję zawodową. Niejednokrotnie zbyt długi okres oczekiwania na pracę powoduje dezaktualizację kwalifikacji zawodowych. Na koniec listopada 2011 roku największą grupę stanowili bezrobotni zarejestrowani powyżej 12 miesięcy. Grupa ta liczyła 2618 osoby, tj. 37,1% rejestrowanego bezrobocia w powiecie.

<b>Czas oczekiwania na pracę</b>	<b>Liczba Bezrobotnych</b>	<b>% do ogółu</b>	<b>W tym kobiet</b>
Do 1 – m-ca	720	10,2	334
1 – 3 m-cy	1173	16,6	613
3 – 6 m-cy	1017	14,4	534
6 – 12 m-cy	1522	21,7	887
12 – 24 m-cy	1327	18,8	856
powyżej – 24 m-cy	1291	18,3	909
<b>Ogółem</b>	<b>7050</b>	<b>100</b>	<b>4133</b>

***Bezrobotni wg czasu pozostawania bez pracy***



#### 1.4. Zawody i specjalności wg wybranych grup\*

Zawody i specjalności	Zarejestrowani bezrobotni	
	Ogółem	Kobiety
Pedagog	67	52
Specjalista administracji publicznej	41	33
Ekonomista	35	24
Technik elektryk	44	12
Technik mechanik	140	15
Technik technologii odzieży	31	31
Technik rolnik	51	32
Technik żywienia i gospodarstwa domowego	88	78
Technik ekonomista	244	225
Technik administracji	43	40
Technik prac biurowych	52	49
Kucharz	134	117
Kucharz małej gastronomii	50	31
Fryzjer	40	39
Robotnik gospodarczy	161	64
Sprzedawca	320	5
Technik handlowiec	64	55
Rolnik upraw polowych	33	20
Rolnik upraw mieszanych	37	23
Rolnik	37	28
Murarz	72	0
Malarz budowlany	54	4
Ślusarz	109	8
Tokarz w metalu	57	15
Mechanik pojazdów samochodowych	37	0
Mechanik samochodów osobowych	58	0
Mechanik maszyn i urządzeń przemysłowych	49	4
Elektromechanik elektrycznych przyrządów pomiarowych	32	13
Monter elektronik-układy elektroniczne automatyki przemysłowej	40	33

Cukiernik	40	29
Piekarz	52	23
Krawiec	91	91
Szwaczka	102	102
Monter podzespołów i zespołów elektronicznych	41	38
Sprzątaczką biurową	51	50
Robotnik budowlany	52	0
Pakowacz	37	30
Robotnik pomocniczy w przemyśle przetwórczym	36	24

\*tabela dotyczy bezrobotnych zarejestrowanych, powyżej 30 osób w wybranych grupach zawodowych.

## 1.4 Osoby będące w szczególnej sytuacji na rynku pracy

### Bezrobotni zamieszkali na wsi

Liczba zarejestrowanych bezrobotnych zamieszkujących tereny wiejskie wynosiła 3060 osób. Osoby zamieszkałe na wsi stanowiły 43,4% ogółu bezrobotnych zarejestrowanych w Powiatowym Urzędzie Pracy w Kutnie. Z tej liczby 1763 osoby to bezrobotne kobiety. Wśród omawianej populacji bezrobotnych 376 osób posiadało prawo do zasiłku, co stanowi 12,3% osób zamieszkałych na wsi.

W wyniku działania Urzędu w grupie osób zamieszkałych na wsi :

- pracę niesubsydiowaną podjęło 107 osób
- pracę subsydiowaną rozpoczęło 11 osób

*w tym :*

- roboty publiczne – 5 osób
- podjęcia działalności gospodarczej – 2 osoby
- podjęcia pracy w ramach refundacji kosztów zatrudnienia bezrobotnego – 4 osoby

*ponadto:*

- rozpoczęło szkolenie - 1 osób
- rozpoczęło staż – 10 osób

## **Bezrobotni do 25 roku życia**

Według stanu na 30.11.2011r. w ewidencji PUP figurowały 1544 osoby do 25 roku życia, co stanowi 21,9% ogółu osób zarejestrowanych. W tej grupie wiekowej 890 osób to kobiety (57,6%). Liczba osób z prawem do zasiłku wynosiła 90, co stanowi 5,8% ogółu bezrobotnych w wieku do 25 lat.

W wyniku działania Urzędu w grupie osób do 25 roku życia:

- pracę niesubsydiowaną podjęło - 86 osób
  - pracę subsydiowaną rozpoczęło - 5 osób
- w tym :*
- podjęcia działalności gospodarczej – 2 osoby
  - podjęcia pracy w ramach refundacji kosztów zatrudnienia bezrobotnego – 3 osoby
- ponadto:*
- rozpoczęły staż – 27 osób

## **Długotrwale bezrobotni**

Na koniec miesiąca listopada w ewidencji urzędu figurowały 4192 osoby długotrwale bezrobotne, co stanowi 59,5% ogółu osób zarejestrowanych. Kobiety w liczbie 2638 stanowiły 62,9%. Osoby z prawem do zasiłku występowały w liczbie 50, co stanowi 1,2% osób długotrwale bezrobotnych.

W wyniku działania Urzędu w grupie osób długotrwale bezrobotnych:

- pracę niesubsydiowaną podjęło - 112 osób
  - pracę subsydiowaną rozpoczęło – 7 osób
- w tym :*
- roboty publiczne – 3 osoby
  - podjęcie działalności gospodarczej – 1 osoba
  - podjęcia pracy w ramach refundacji kosztów zatrudnienia bezrobotnego – 3 osoby
- ponadto:*
- rozpoczęły staż – 12 osób

## **Bezrobotni powyżej 50 roku życia**

Na dzień 30.11.2011r. zarejestrowanych było 1505 osób powyżej 50 roku życia, stanowiły one 21,3% ogółu osób bezrobotnych. W tej grupie 732 osoby to kobiety (48,6%), Liczba osób z prawem do zasiłku w tej grupie wiekowej wynosiła 321 i stanowi to 21,3% ogółu bezrobotnych powyżej 50 roku życia.

W wyniku działania Urzędu w grupie osób powyżej 50 roku życia:

- pracę niesubsydiowaną podjęło - 35 osób
  - pracę subsydiowaną rozpoczęło – 4 osoby
- w tym :*
- roboty publiczne – 2 osoby
  - podjęcie działalności gospodarczej – 1 osoba
  - podjęcia pracy w ramach refundacji kosztów zatrudnienia bezrobotnego – 1 osoba
- ponadto:*
- rozpoczęły staż – 1 osoba

## **Dodatek aktywizacyjny**

Liczba osób uprawnionych w końcu miesiąca sprawozdawczego do otrzymania dodatku aktywizacyjnego wynosi 117, w tym 61 kobiet.

## **II. Osoby niepełnosprawne**

Aktualnie w ewidencji Powiatowego Urzędu Pracy figurują 504 osoby niepełnosprawne (stanowi to 7,1% ogółu bezrobotnych), w tym 281 kobiet. W tej liczbie znajduje się 426 osób zarejestrowanych jako bezrobotne, w tym 244 kobiety.

Liczba osób niepełnosprawnych zarejestrowanych z prawem do zasiłku wynosi 78, z tego 37 kobiet.

### 3. Działania Urzędu Pracy na lokalnym rynku pracy

#### 3.1 Oferty pracy

W omawianym miesiącu Powiatowy Urząd Pracy pozyskał 122 oferty pracy, w tym 28 ofert pracy wymagało subsydiowania. Zakłady pracy z sektora publicznego zgłosiły 17 ofert pracy.

##### Zgłoszone miejsca pracy

Zgłoszone ogółem		122	w tym praca subsydiowana
			19
z ogółem	Staż	18	18
	Prace społeczno użyteczne	1	1
	Dla osób niepełnosprawnych	1	0
	Dla osób w okresie 12 m-cy od dnia ukończenia szkoły	60	18

Jednym z istotnych działań wpływających na aktywizację zawodową bezrobotnych i poszukujących pracy jest pozyskiwanie wolnych miejsc pracy poprzez utrzymywanie przez pośredników stałych kontaktów z pracodawcami. Pośrednicy skontaktowali się z 469 pracodawcami.

Na rynku kutnowskim funkcjonują przede wszystkim firmy prowadzące działalność handlową i usługową, są to firmy zatrudniające do 5 pracowników.

Wysoki udział kosztów stałych oraz zbyt powolny wzrost gospodarczy nie stwarzają możliwości większego zatrudnienia w tych firmach.

Przodujące w wielkości zatrudnienia są przedsiębiorstwa produkcyjno- przemysłowe. Niestety stanowią one jedynie niski procent działających w naszym powiecie podmiotów gospodarczych.

W komputerowej bazie danych figuruje **4 108** podmiotów gospodarczych (**2260** z terenu powiatu kutnowskiego), w tym przedsiębiorstwa nie objęte terytorialnie działaniem naszego urzędu.

Największą grupę stanowią pracodawcy, którzy zatrudniają od 1 do 5 pracowników – **1 595** podmiotów gospodarczych.

### 3.2 Podjęcia pracy

Podjęcia pracy w ramach		Liczba osób zatrudnionych	% udział w stosunku do podjęcia zatrudnienia
Podjęcia pracy ogółem w m-cu lipcu		353	X
<b>z tego:</b>			
Podjęcia pracy niesubsydiowanej		329	93,2
Podjęcia pracy subsydiowanej		24	6,8
w tym	Prace interwencyjne	0	0
	Roboty publiczne	9	2,5
	Podjęcia działalności gospodarczej	6	1,8
	Podjęcia pracy w ramach refundacji kosztów zatrudnienia osoby bezrobotnej	9	2,5
oraz			
Staże*		32	X
Rozpoczęcie pracy społecznie użytecznej*		1	X

\*staże, prace społecznie użyteczne nie są podjęciami pracy

**Zwrot kosztów dojazdu i zakwaterowania** – Urząd Pracy może dokonywać przez okres do 12 miesięcy zwrotu z FP części lub całości kosztów zakwaterowania i kosztów dojazdu do pracy osobie, która na podstawie skierowania podjęła zatrudnienie, staż lub szkolenie poza miejscem stałego zamieszkania.

Z możliwości tych w listopadzie skorzystało 50 osób, w tym:

- zwrot kosztów zakwaterowania – 1 osoba,
- zwrot kosztów opieki nad dzieckiem – 2 osoby



### **3.3. Szkolenia bezrobotnych**

Powiatowy Urząd Pracy w Kutnie w m-cu listopadzie 2011r. realizował zadania z zakresu organizacji szkoleń na zasadach:

- 1. Szkolenia indywidualne na wniosek osoby bezrobotnej ze wskazaniem celowości udziału w szkoleniu.**
- Z tej formy skorzystały **2 osoby bezrobotne** zarejestrowane w Powiatowym Urzędzie Pracy w Kutnie, które wskazały celowość udziału w przedmiotowym szkoleniu pn. „Kierowca wózków jezdniowych z napędem silnikowym”.
- 3. Dofinansowanie studiów podyplomowych.**
- W m-cu listopadzie 2011r. **1 osoba bezrobotna** otrzymała wsparcie ze środków Funduszu Pracy na dofinansowanie kosztów studiów podyplomowych w roku akademickim 2011/2012.

#### **Osoby poszukujące pracy.**

Na dzień 30.11.2011r. liczba osób zarejestrowanych w urzędzie, jako poszukujące pracy wynosiła 137 osób, w tym 66 kobiet.

**Stopa bezrobocia w powiecie kutnowskim na koniec października 2011r. ukształtowała się na poziomie 16,5% ludności czynnej zawodowo (w województwie – 12,1%, w kraju – 11,8%).**

***Stopa bezrobocia w powiecie kutnowskim  
w poszczególnych miesiącach***

