

**ANALIZA
SYTUACJI NA LOKALNYM RYNKU PRACY
W LIPCU 2012r**

1. Informacja o stanie i strukturze bezrobocia.

1.1 Poziom bezrobocia

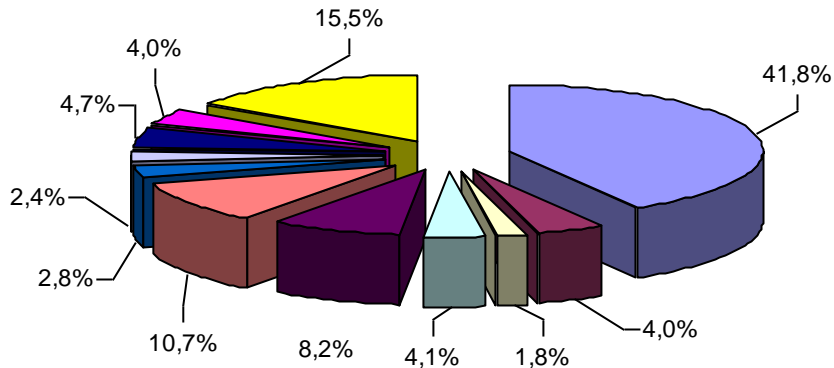
W końcu lipca 2012 roku w powiecie kutnowskim zarejestrowanych było 7443 osoby bezrobotne, tym 4296 kobiet:

z tego 558 osób niepełnosprawnych.

**Liczba zarejestrowanych osób bezrobotnych
w poszczególnych gminach**

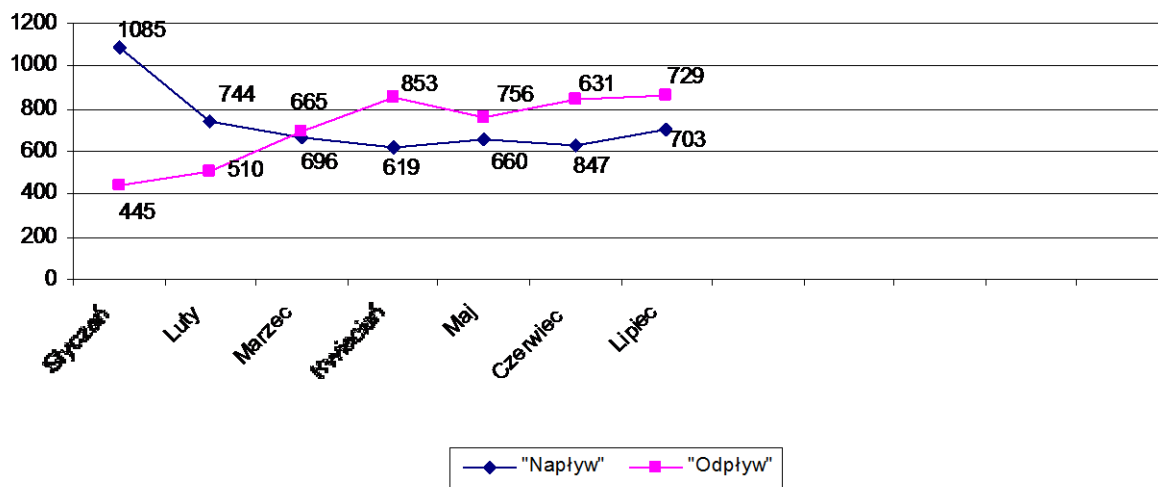
Lp	Gmina/ Miasto	Bezrobotni ogółem	Kobiety	Bezrobotni z prawem do zasiłku	Kobiety
1	Kutno	3110	1838	471	258
2	Bedlno	300	154	25	10
3	Dąbrowice	136	80	18	10
4	Krzyżanów	306	176	30	11
5	Kutno Gmina	607	368	50	27
6	Krośniewice	796	484	80	34
7	Łanięta	208	98	17	8
8	Oporów	179	90	17	9
9	Ostrowy	351	204	43	23
10	Strzelce	299	162	33	14
11	Żychlin	1151	642	99	45
	Ogółem	7443	4296	883	449

**Udział % bezrobotnych zarejestrowanych
w poszczególnych gminach**



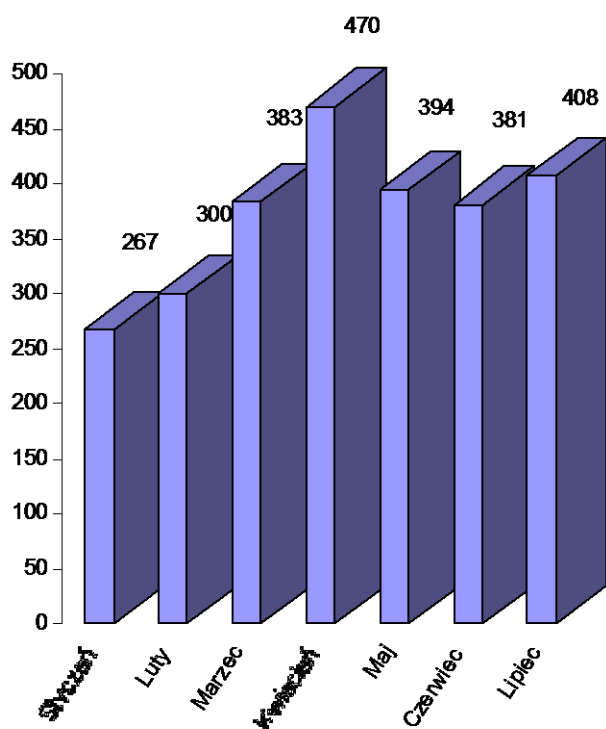
Poziom i dynamika bezrobocia

Miesiąc	Rejestracja osób bezrobotnych "Napływ"	Wyłączenia z ewidencji osób bezrobotnych „Odplyw”	Podjęcia pracy z „odplywu”	% udział podjęć pracy w stosunku do „odplywu”
Styczeń	1085	445	267	60,0
Luty	744	510	300	58,8
Marzec	665	696	383	55,0
Kwiecień	619	853	470	55,1
Maj	660	756	394	52,1
Czerwiec	631	847	381	45,0
Lipiec	707	863	408	47,3



W lipcu br. zarejestrowano 707 osób, w tym 325 kobiet, a wyłączono z ewidencji w omawianym miesiącu 863 osoby, w tym 421 kobiet.

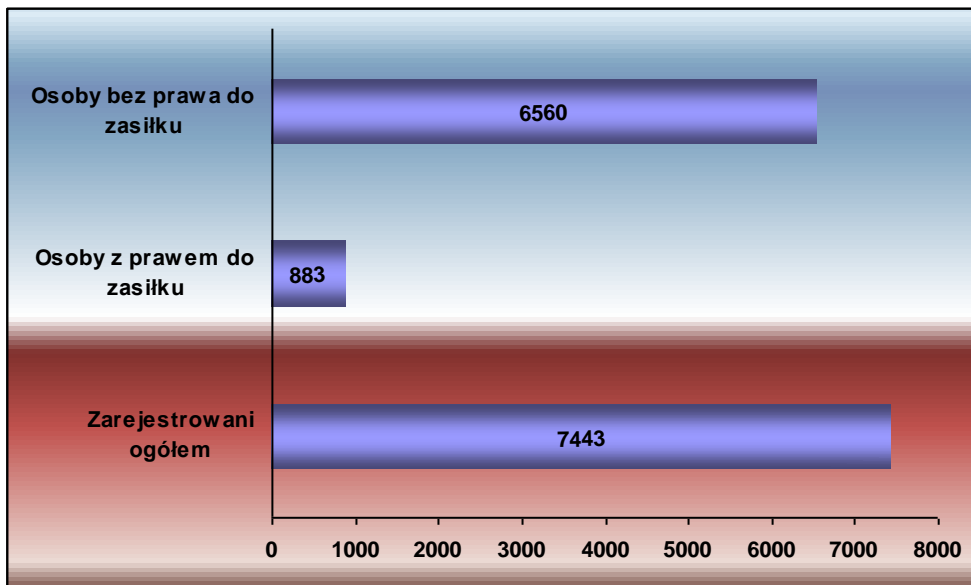
Podjęcia pracy w poszczególnych miesiącach



1.2 Bezrobotni z prawem i bez prawa do zasiłku

Na dzień 31.07.2012r. liczba zarejestrowanych osób z prawem do zasiłku wynosi 883 co stanowi 11,9% ogółu bezrobotnych, w tym kobiety w liczbie 449 stanowiły 50,8% ogółu bezrobotnych z prawem do zasiłku.

Liczba osób bez prawa do zasiłku na koniec lipca kształtowała się na poziomie 6560 i stanowiły 88,1%, w tym 3847 kobiet.



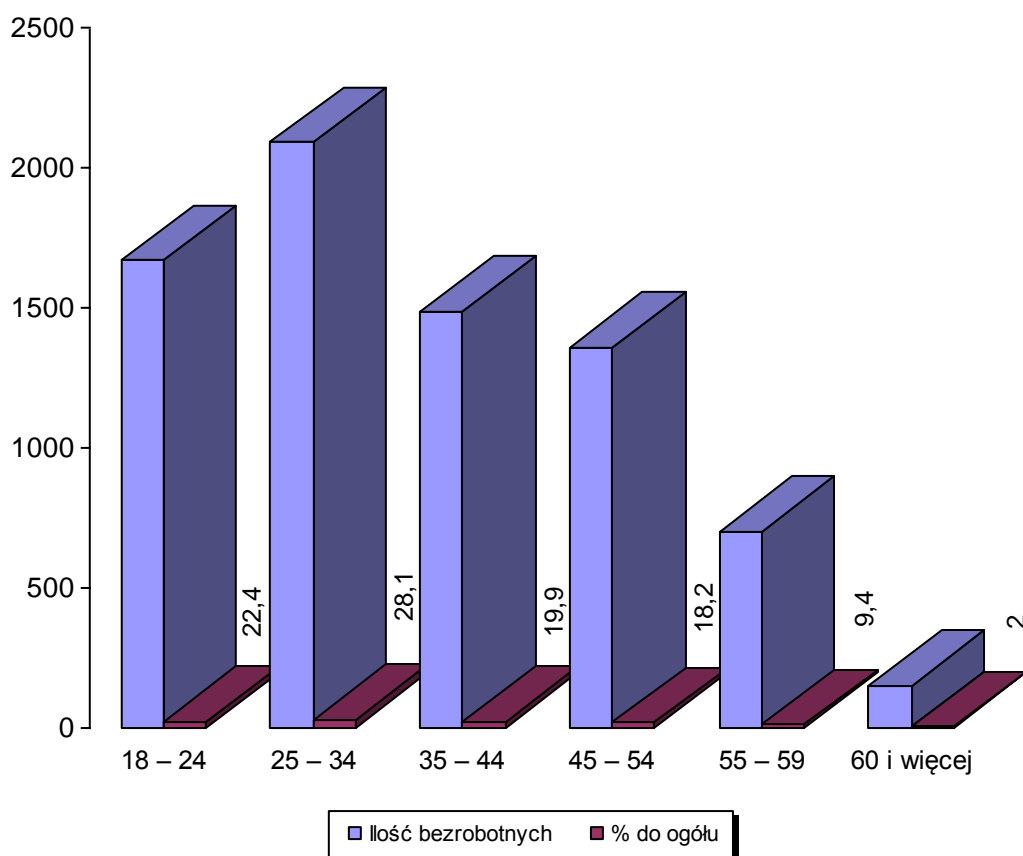
1.3. Struktura bezrobotnych

Bezrobotni według struktury wieku.
Stan na 31.07.2012r.

Grupy wiekowe	Ilość bezrobotnych	% do ogółu	W tym kobiet
18 – 24	1667	22,4	977
25 – 34	2090	28,1	1300
35 – 44	1484	19,9	914
45 – 54	1356	18,2	771
55 – 59	698	9,4	334
60 i więcej	148	2,0	
Ogółem	7443	100	4296

Najlichnieszą grupę wśród osób bezrobotnych stanowiły osoby w przedziale wiekowym 25-34 lata (28,1% z ogółu) w stosunku do zarejestrowanych osób bezrobotnych.

Bezrobotni wg wieku



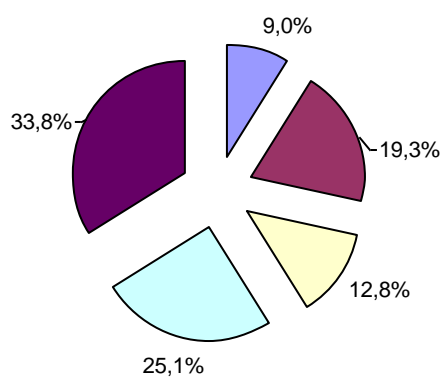
Bezrobotni wg grup wykształcenia:

W ogólnej populacji zarejestrowanych osób bezrobotnych przeważały osoby, które swoją edukację zakończyły na poziomie szkoły gimnazjalnej i poniżej, stanowią one 33,8% w stosunku do ogółu zarejestrowanych osób bezrobotnych.

Osoby o tak niskim poziomie wykształcenia wykazują niewielką aktywność w zakresie podnoszenia kwalifikacji i w dążeniu do poszukiwania pracy.

W y k s z t a ł c e n i e	Ilość osób	% do ogółu	W tym kobiet
Wyższe	671	9,0	484
Policealne i średnie zawodowe	1432	19,3	1017
Średnie ogólnokształcące	953	12,8	690
Zasadnicze zawodowe	1870	25,1	892
Gimnazjalne i poniżej	2517	33,8	1213
Ogółem	7443	100	4296

Bezrobotni wg wykształcenia



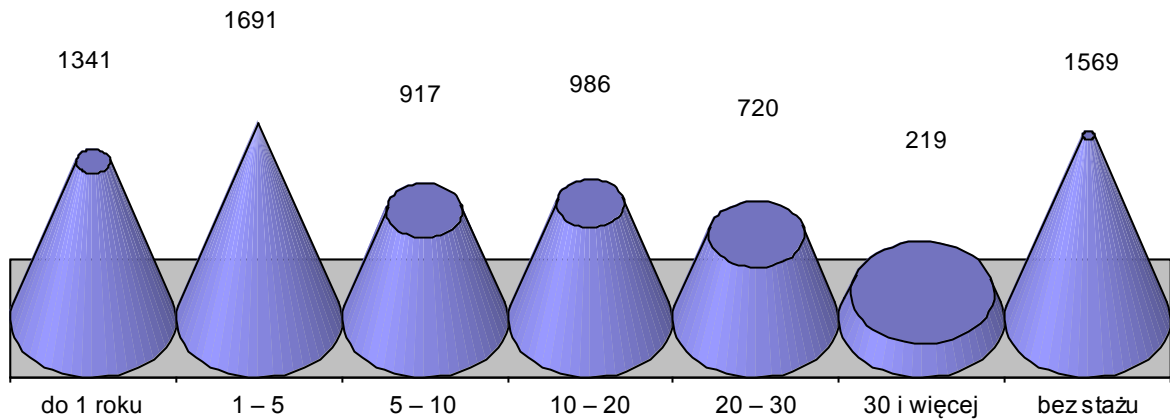
■ Wyższe	■ Policealne i średnie zawodowe
■ Średnie ogólnokształcące	■ Zasadnicze zawodowe
■ Gimnazjalne i poniżej	

Liczba bezrobotnych wg stażu pracy

Staż pracy	Liczba bezrobotnych	W tym kobiet
do 1 roku	1341	859
1 – 5	1691	930
5 – 10	917	513
10 – 20	986	555
20 – 30	720	320
30 i więcej	219	85
bez stażu	1569	1034
Ogółem	7443	4296

Kolejnym czynnikiem, obok wieku i wykształcenia, w znacznym stopniu decydującym o możliwościach znalezienia pracy jest doświadczenie zawodowe. Według tego kryterium najliczniejszą grupę stanowiły osoby pracujące od 1 do 5 lat, tj. 22,7% populacji bezrobotnych. Najmniej zarejestrowanych osób bezrobotnych odnotowano w przedziale 30 lat i więcej, tj. 2,9% ogółu zarejestrowanych osób bezrobotnych. Praktyka wskazuje, że bezrobotni, którzy nigdy nie pracowali mają szczególne trudności ze znalezieniem zatrudnienia.

Bezrobotni wg stażu pracy

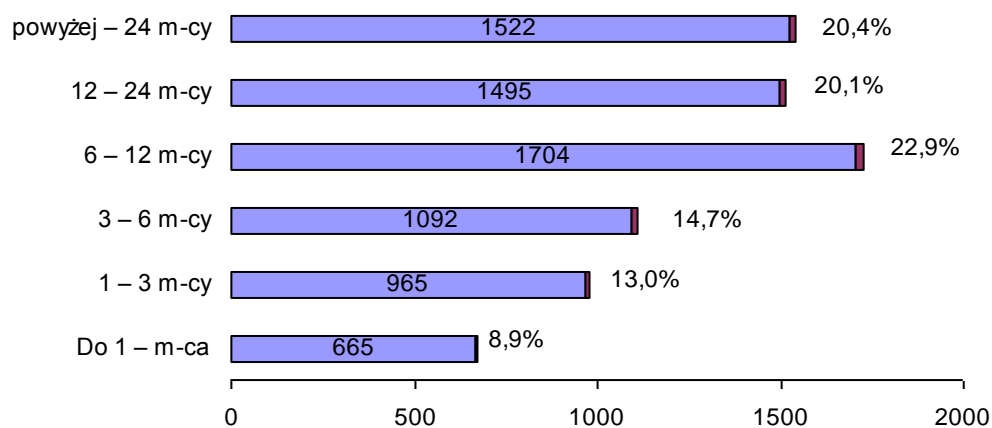


Liczba bezrobotnych – struktura procentowa wg czasu pozostawania bez pracy:

Innym ważnym czynnikiem strukturalizującym zbiorowość bezrobotnych jest czas pozostawania bez pracy, którego długość wpływa na fizyczną i psychiczną kondycję bezrobotnego oraz jego pozycję zawodową. Niejednokrotnie zbyt długi okres oczekiwania na pracę powoduje dezaktualizację kwalifikacji zawodowych. Na koniec lipca 2012 roku największą grupę stanowili bezrobotni zarejestrowani powyżej 12 miesięcy. Grupa ta liczyła 3017 osób, tj. 40,5% rejestrowanego bezrobocia w powiecie.

Czas oczekiwania na pracę	Liczba Bezrobotnych	% do ogółu	W tym kobiet
Do 1 – m-ca	665	8,9	307
1 – 3 m-cy	965	13,0	514
3 – 6 m-cy	1092	14,7	560
6 – 12 m-cy	1704	22,9	874
12 – 24 m-cy	1495	20,1	963
powyżej – 24 m-cy	1522	20,4	1078
Ogółem	7443	100	4296

Bezrobotni wg czasu pozostawania bez pracy



1.4. Zawody i specjalności wg wybranych grup*

Zawody i specjalności	Zarejestrowani bezrobotni	
	Nazwa	Ogółem
Pedagog	63	53
Specjalista administracji publicznej	35	27
Ekonomista	38	24
Technik elektryk	53	12
Technik elektronik	36	7
Technik mechanik	132	14
Technik rolnik	53	33
Technik żywienia i gospodarstwa domowego	84	72
Technik ekonomista	231	211
Technik administracji	44	43
Technik prac biurowych	52	50
Magazynier	31	10
Kucharz	149	129
Kucharz małej gastronomii	57	33
Fryzjer	40	39
Robotnik gospodarczy	159	64
Sprzedawca	326	311
Technik handlowiec	51	47
Rolnik upraw polowych	34	17
Rolnik upraw mieszanych	33	23
Rolnik	36	27
Murarz	68	0
Malarz budowlany	39	3
Ślusarz	120	8
Tokarz w metalu	65	15
Mechanik samochodów osobowych	68	0
Mechanik pojazdów samochodowych	35	0
Mechanik maszyn i urządzeń przemysłowych	56	5
Elektromechanik elektrycznych przyrządów pomiarowych	31	14

Monter elektronik-układy elektroniczne automatyki przemysłowej	31	25
Cukiernik	42	29
Piekarz	43	24
Krawiec	87	86
Szwaczka	107	106
Monter podzespołów i zespołów elektronicznych	38	36
Sprzątaczką biurowa	45	45
Robotnik budowlany	66	0
Pakowacz	43	35
Robotnik pomocniczy w przemyśle przetwórczym	38	22

*tabela dotyczy bezrobotnych zarejestrowanych, powyżej 30 osób w wybranych grupach zawodowych.

2. Osoby będące w szczególnej sytuacji na rynku pracy

2.1 Bezrobotni zamieszkali na wsi

Liczba zarejestrowanych bezrobotnych zamieszkujących tereny wiejskie wynosiła 3131 osób. Osoby zamieszkałe na wsi stanowiły 42,1% ogółu bezrobotnych zarejestrowanych w Powiatowym Urzędzie Pracy w Kutnie. Z tej liczby 1794 osoby to bezrobotne kobiety. Wśród omawianej populacji bezrobotnych 289 osób posiadało prawo do zasiłku, co stanowi 9,5% osób zamieszkałych na wsi.

W wyniku działania Urzędu w grupie osób zamieszkałych na wsi :

- pracę niesubsydiowaną podjęły 132 osoby
- pracę subsydiowaną rozpoczęło 28 osób

w tym :

- roboty publiczne – 15 osób
- podjęcie działalności gospodarcze – 7 osób
- podjęcia pracy w ramach refundacji kosztów zatrudnienia bezrobotnego – 6 osób

ponadto:

- rozpoczęły szkolenie – 1 osoba
- rozpoczęły staż – 20 osób
- rozpoczęły prace społecznie użytecznej – 30 osób

2.2 Bezrobotni do 25 roku życia

Według stanu na 31.07.2012r. w ewidencji PUP figurowało 1667 osób do 25 roku życia, co stanowi 22,4% ogółu osób zarejestrowanych. W tej grupie wiekowej 977 osób to kobiety (58,6%). Liczba osób z prawem do zasiłku wynosiła 76 co stanowi 4,6% ogółu bezrobotnych w wieku do 25 lat. Tym bardziej

W wyniku działania Urzędu w grupie osób do 25 roku życia:

- pracę niesubsydiowaną podjęło - 90 osób
- pracę subsydiowaną rozpoczęło – 11 osób

w tym :

- roboty publiczne – 4 osoby
- podjęcie działalności gospodarczej – 1 osoba
- podjęcie pracy w ramach refundacji kosztów zatrudnienia bezrobotnego – 6 osób

ponadto:

- rozpoczęło staż – 39 osób
- rozpoczęły prace społecznie użytecznej – 2 osoby

2.3 Długotrwale bezrobotni

Na koniec miesiąca lipca w ewidencji urzędu figurowało 4396 osób długotrwale bezrobotne, co stanowi 58,4% ogółu osób zarejestrowanych. Kobiety w liczbie 2798 stanowiły 59,1%. Osoby z prawem do zasiłku występowały w liczbie 12, co stanowi 0,3% osób długotrwale bezrobotnych.

W wyniku działania Urzędu w grupie osób długotrwale bezrobotnych:

- pracę niesubsydiowaną podjęło - 116 osób
- pracę subsydiowaną rozpoczęło – 27 osób

w tym :

- prace interwencyjne – 2 osoby
- roboty publiczne – 18 osób
- podjęcie działalności gospodarczej – 4 osoby
- podjęcie pracy w ramach refundacji kosztów zatrudnienia bezrobotnego – 3 osoby

ponadto:

- rozpoczęły staż – 18 osób
- rozpoczęły prace społecznie użytecznej – 36 osób

2.4 Bezrobotni powyżej 50 roku życia

Na dzień 31.07.2012r. zarejestrowanych było 1627 osób powyżej 50 roku życia, stanowiły one 21,9% ogółu osób bezrobotnych. W tej grupie 777 osób to kobiety (47,7%), Liczba osób z prawem do zasiłku w tej grupie wiekowej wynosiła 312 i stanowi to 19,2% ogółu bezrobotnych powyżej 50 roku życia.

W wyniku działania Urzędu w grupie osób powyżej 50 roku życia:

- pracę niesubsydiowaną podjęło - 38 osób
- pracę subsydiowaną rozpoczęło – 16 osób

w tym :

- prace interwencyjne – 3 osoby
- roboty publiczne – 11 osób
- podjęcie działalności gospodarczej – 2 osoby

ponadto:

- rozpoczęły prace społecznie użytecznej – 12 osób

2.5 Dodatek aktywizacyjny

Liczba osób uprawnionych w końcu miesiąca sprawozdawczego do otrzymania dodatku aktywizacyjnego wynosi 92 w tym 29 kobiet.

3. Osoby niepełnosprawne

Aktualnie w ewidencji Powiatowego Urzędu Pracy figuruje 558 osób niepełnosprawnych (stanowi to 7,5% ogółu bezrobotnych), w tym 289 kobiet. W tej liczbie znajdują się 434 osoby zarejestrowane jako bezrobotne, w tym 228 kobiet.

Liczba osób niepełnosprawnych zarejestrowanych z prawem do zasiłku wynosi 75 z tego 39 kobiet.

4. Działania Urzędu Pracy na lokalnym rynku pracy

4.1 Oferty pracy

W omawianym miesiącu Powiatowy Urząd Pracy pozyskał 191 ofert pracy, w tym 113 ofert pracy wymagało subsydiowania. Zakłady pracy z sektora publicznego zgłosiły 82 oferty pracy.

Zgłoszone miejsca pracy

Zgłoszone ogółem		191	w tym praca subsydiowana
			113
z ogółem	Staż	62	62
	Prace społeczno użyteczne	7	7
Dla osób niepełnosprawnych		8	0
Dla osób w okresie 12 m-cy od dnia ukończenia szkoły		77	61

Jednym z istotnych działań wpływających na aktywizację zawodową bezrobotnych i poszukujących pracy jest pozyskiwanie wolnych miejsc pracy poprzez utrzymywanie przez pośredników stałych kontaktów z pracodawcami. Pośrednicy skontaktowali się z 416 pracodawcami.

Na rynku kutnowskim funkcjonują przede wszystkim firmy prowadzące działalność handlową i usługową, są to firmy zatrudniające do 5 pracowników.

Wysoki udział kosztów stałych oraz zbyt powolny wzrost gospodarczy nie stwarzają możliwości większego zatrudnienia w tych firmach.

Przodujące w wielkości zatrudnienia są przedsiębiorstwa produkcyjno- przemysłowe. Niestety stanowią one jedynie niski procent działających w naszym powiecie podmiotów gospodarczych.

4.2 Podjęcia pracy

Podjęcia pracy w ramach	Liczba osób zatrudnionych	% udział w stosunku do podjęcia zatrudnienia
Podjęcia pracy ogółem w m-cu lipcu	408	X
z tego:		
Podjęcia pracy niesubsydiowanej	340	83,3
Podjęcia pracy subsydiowanej	68	16,7

z tego	Prace interwencyjne	3	0,7
	Roboty publiczne	35	8,6
	Podjęcia działalności gospodarczej	14	3,4
	Podjęcia pracy w ramach refundacji kosztów zatrudnienia bezrobotnego	16	3,9
oraz			
Staże*		48	X
Rozpoczęcie pracy społecznie użytecznej*		47	X

*staże, prace społecznie użyteczne nie są podjęciami pracy

4.3 Zwrot kosztów dojazdu i zakwaterowania – Urząd Pracy może dokonywać przez okres do 12 miesięcy zwrotu z FP części lub całości kosztów zakwaterowania i kosztów dojazdu do pracy osobie, która na podstawie skierowania podjęła zatrudnienie, staż lub szkolenie poza miejscem stałego zamieszkania lipcu skorzystało 40 osób, w tym:

- zwrot kosztów dojazdu – 40 osób.

4.4 Szkolenia bezrobotnych

Jedną z podstawowych usług rynku pracy realizowaną przez Powiatowy Urząd Pracy w Kutnie jest **organizacja szkoleń**.

Usługa szkoleniowa realizowana jest w oparciu o przepisy ustawy z dnia 20 kwietnia 2004r. o promocji zatrudnienia i instytucjach rynku pracy (Tekst Jednolity: Dz. U. z 2008r., Nr 699, poz. 415 z późn. zm.), Rozporządzenia MPiPS z dnia 14.09.2010r. w sprawie standardów i warunków prowadzenia usług rynku (Dz. U. z 2010r., Nr 177, poz. 1193) oraz Rozporządzenia MPiPS z dnia 12.12.2011r. zmieniające rozporządzenie w sprawie standardów i warunków prowadzenia usług rynku pracy.

SKOLENIE oznacza pozaszkolne zajęcia mające na celu uzyskanie, uzupełnienie lub doskonalenie umiejętności i kwalifikacji zawodowych lub ogólnych, potrzebnych do wykonywania pracy, w tym umiejętności poszukiwania zatrudnienia.

Powiatowy Urząd Pracy w Kutnie w m-cu lipcu 2012r. realizował zadania z zakresu organizacji szkoleń na zasadach:

I. Szkolenia indywidualne na wniosek osoby bezrobotnej ze wskazaniem celowości udziału w szkoleniu.

Z tej formy skorzystały **2 osoby bezrobotne** zarejestrowane w powiatowym urzędzie pracy, które wskazały celowość udziału w przedmiotowych szkoleniach. Skierowane osoby uczestniczyły w szkoleniach w zakresie: kierowca wózków jezdniowych z napędem silnikowym oraz operator koparko-ładowarek kl. III.

II. Stypendia na kontynuowanie nauki oraz dofinansowanie kosztów studiów podyplomowych

W m-cu lipcu bieżącego roku Powiatowy Urząd Pracy w Kutnie rozpowszechniał i wydawał osobom bezrobotnym zainteresowanym ww. formami wsparcia przedmiotowe wnioski, gdyż w dyspozycji Urzędu są środki Funduszu Pracy przeznaczone na realizację ww. zadań.

Zgodnie z art. 42a ustawy z dnia 20 kwietnia 2004r. o promocji zatrudnienia i instytucjach rynku pracy (Tekst Jednolity: Dz. U. z 2008r., Nr 699, poz. 415 z późn. zm.) oraz przepisów wykonawczych, Starosta, na wniosek bezrobotnego, może sfinansować z Funduszu Pracy koszty studiów podyplomowych należne organizatorowi studiów, do wysokości 100 %, jednak nie więcej niż 300 % przeciętnego wynagrodzenia.

Natomiast zgodnie z art. 55 ustawy z dnia 20 kwietnia 2004r. o promocji zatrudnienia i instytucjach rynku pracy (Tekst Jednolity: Dz. U. z 2008r., Nr 699, poz. 415 z późn. zm.), **bezrobotnemu bez kwalifikacji zawodowych**, który w okresie **12 miesięcy** od dnia zarejestrowania w powiatowym urzędzie pracy podjął dalszą naukę w szkole ponadgimnazjalnym dla dorosłych, będącej szkołą publiczną lub niepubliczną o uprawnieniach szkoły publicznej, albo w szkole wyższej, gdzie studiuje w formie studiów niestacjonarnych, Starosta na wniosek bezrobotnego, może przyznać stypendium w wysokości 100% kwoty zasiłku podstawowego, które jest wypłacane przez okres 12 miesięcy od dnia rozpoczęcia nauki. Podstawą wypłaty stypendium jest zaświadczenie wystawione przez szkołę, potwierdzające podjęcie lub kontynuowanie nauki.

Stypendium przysługuje po warunkiem nieprzekroczenia wysokości dochodu na osobę w rodzinie w rozumieniu przepisów o pomocy społecznej, uprawniającego do świadczeń z pomocy społecznej.

Wnioski na realizację stypendiów na kontynuowanie nauki oraz dofinansowanie kosztów studiów podyplomowych będą składane w miesiącach sierpień/wrzesień/październik 2012r.

5. Osoby poszukujące pracy.

Na dzień 31.07.2012r. liczba osób zarejestrowanych w urzędzie, jako poszukujące pracy wynosiła 189 osób, w tym 84 kobiety.

Stopa bezrobocia w powiecie kutnowskim na koniec czerwca 2012r. ukształtowała się na poziomie 18,0% ludności czynnej zawodowo (w województwie – 13,1%, w kraju – 12,4%).

**Stopa bezrobocia w powiecie kutnowskim
w poszczególnych miesiącach**

