

**ANALIZA
SYTUACJI NA LOKALNYM RYNKU PRACY
W LISTOPADZIE 2012r**

1. Informacja o stanie i strukturze bezrobocia.

1.1 Poziom bezrobocia

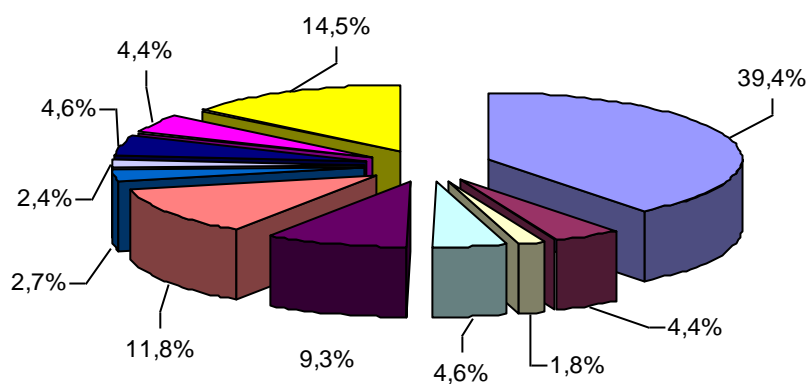
W końcu listopada 2012 roku w powiecie kutnowskim ogółem zarejestrowanych osób bezrobotnych było 7086, tym 3970 kobiet:

z tego 558 osób niepełnosprawnych.

**Liczba zarejestrowanych osób bezrobotnych
w poszczególnych gminach**

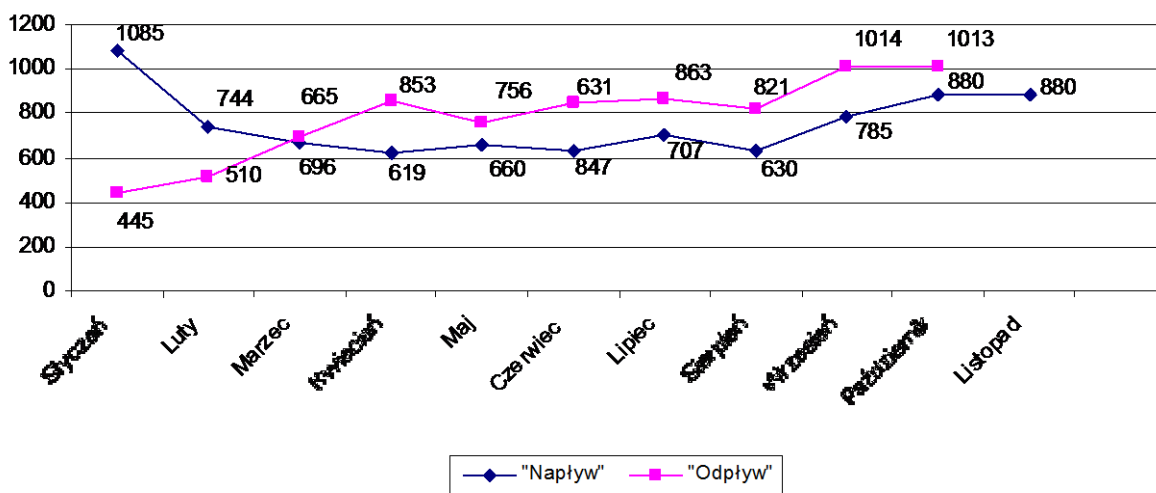
Lp	Gmina/ Miasto	Bezrobotni ogółem	Kobiety	Bezrobotni z prawem do zasiłku	Kobiety
1	Kutno	2789	1596	469	248
2	Bedlno	313	157	27	13
3	Dąbrowice	130	72	13	5
4	Krzyżanów	329	172	39	11
5	Kutno Gmina	657	375	72	29
6	Krośniewice	838	485	76	30
7	Łanięta	191	89	21	7
8	Oporów	171	86	16	8
9	Ostrowy	329	188	35	15
10	Strzelce	312	168	39	11
11	Żychlin	1027	582	89	39
Ogółem		7086	3970	896	416

**Udział % bezrobotnych zarejestrowanych
w poszczególnych gminach**



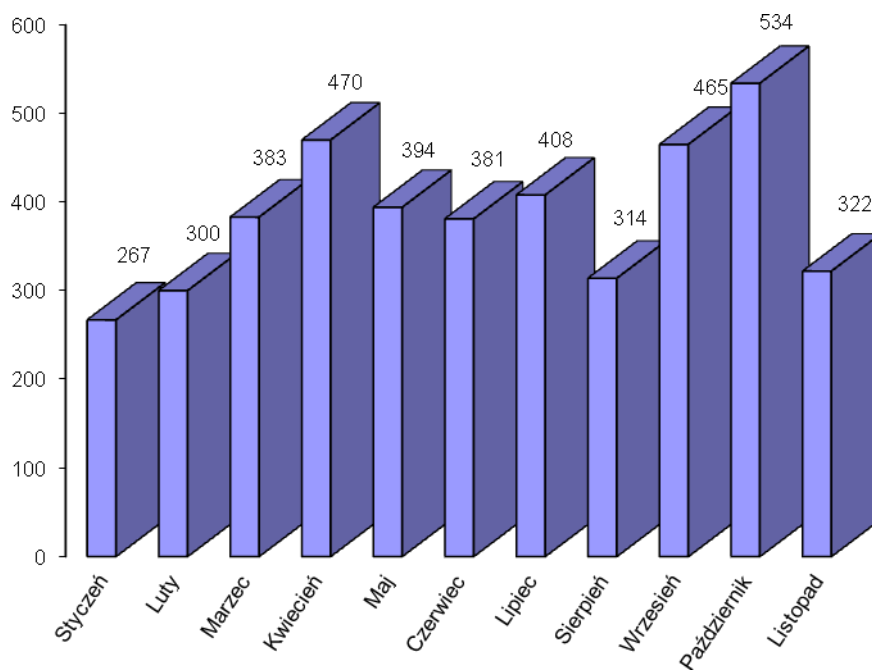
Poziom i dynamika bezrobocia

Miesiąc	Rejestracja osób bezrobotnych "Napływ"	Wyłączenia z ewidencji osób bezrobotnych „Odplyw”	Podjęcia pracy z „odplywu”	% udział podjęć pracy w stosunku do „odplywu”
Styczeń	1085	445	267	60,0
Luty	744	510	300	58,8
Marzec	665	696	383	55,0
Kwiecień	619	853	470	55,1
Maj	660	756	394	52,1
Czerwiec	631	847	381	45,0
Lipiec	707	863	408	47,3
Sierpień	630	821	314	38,2
Wrzesień	785	1014	465	45,9
Październik	880	1013	534	52,7
Listopad	880	684	322	47,1



W listopadzie br. zarejestrowano 880 osób, w tym 397 kobiet, a wyłączono z ewidencji w omawianym miesiącu 684 osoby, w tym 333 kobiety.

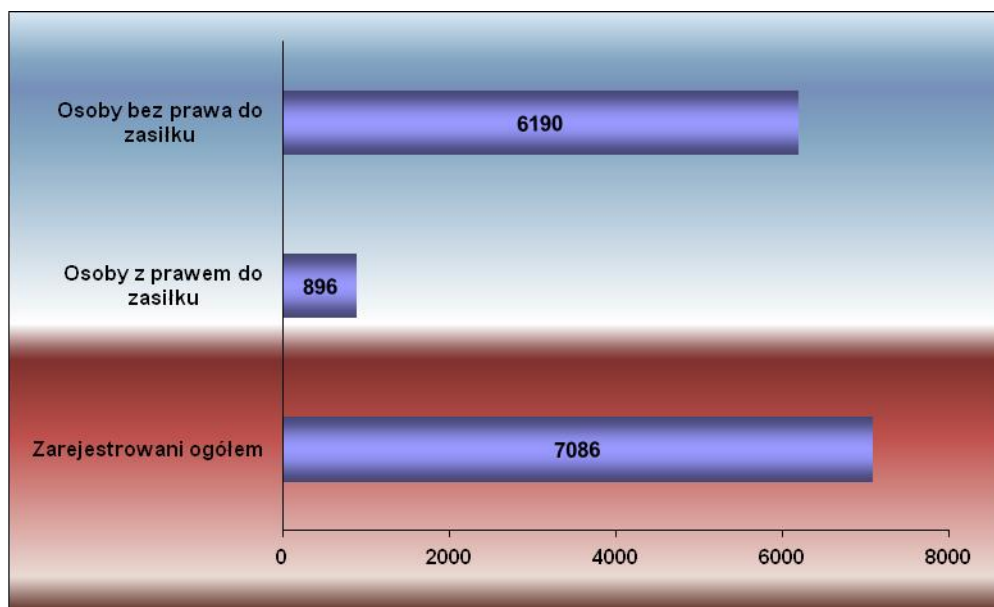
Podjęcia pracy w poszczególnych miesiącach



1.2 Bezrobotni z prawem i bez prawa do zasiłku

Na dzień 30.11.2012r. liczba zarejestrowanych osób z prawem do zasiłku wynosi 896 co stanowi 12,6% ogółu bezrobotnych, w tym kobiety w liczbie 416 stanowiły 46,4% ogółu bezrobotnych z prawem do zasiłku.

Liczba osób bez prawa do zasiłku na koniec listopada kształtowała się na poziomie 6190 i stanowiła 87,4 w tym 3554 kobiety.



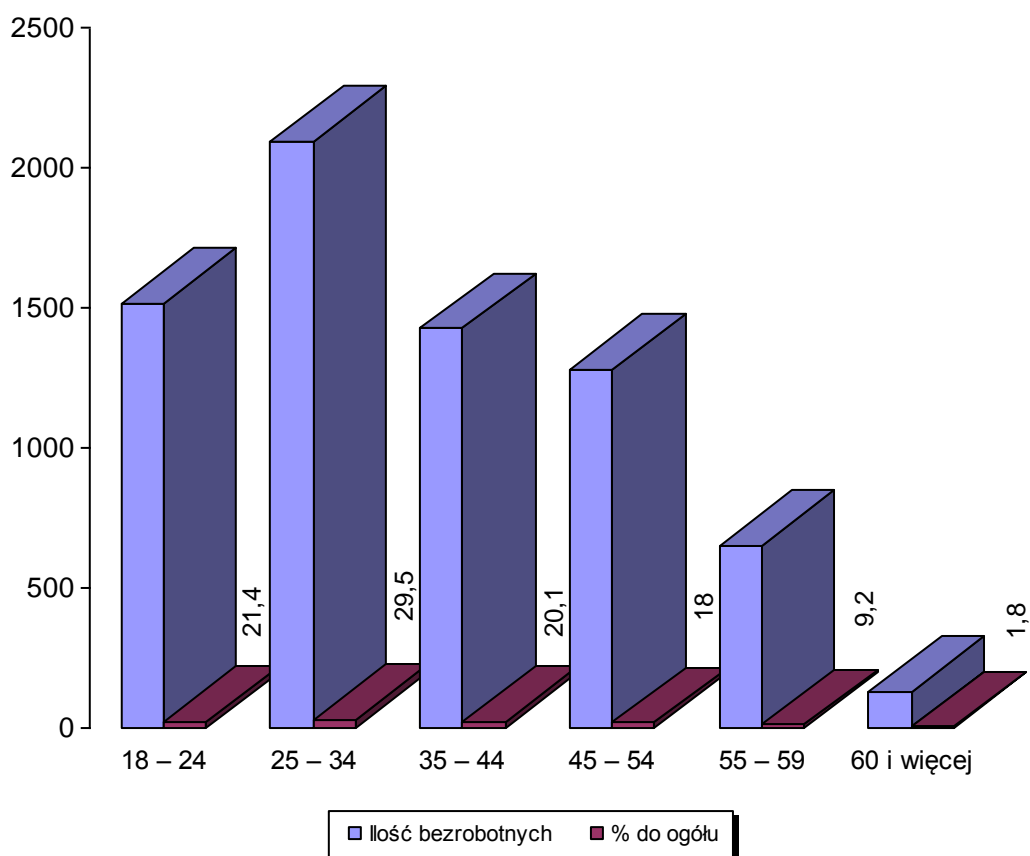
1.3. Struktura bezrobotnych

**Bezrobotni według struktury wieku.
Stan na 30.11.2012r.**

Grupy wiekowe	Ilość bezrobotnych	% do ogółu	W tym kobiet
18 – 24	1513	21,4	837
25 – 34	2092	29,5	1283
35 – 44	1424	20,1	823
45 – 54	1278	18,0	704
55 – 59	651	9,2	323
60 i więcej	128	1,8	
Ogółem	7086	100	3970

Najlichnieszą grupę wśród osób bezrobotnych stanowiły osoby w przedziale wiekowym 25-34 lata (29,5% z ogółu) w stosunku do zarejestrowanych osób bezrobotnych.

Bezrobotni wg wieku



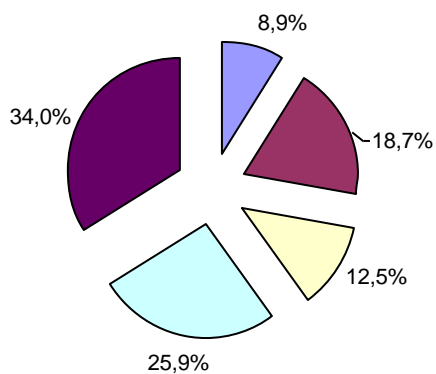
Bezrobotni wg grup wykształcenia:

W ogólnej populacji zarejestrowanych osób bezrobotnych przeważały osoby, które swoją edukację zakończyły na poziomie szkoły gimnazjalnej i poniżej, stanowią one 34,0% w stosunku do ogółu zarejestrowanych osób bezrobotnych.

Osoby o tak niskim poziomie wykształcenia wykazują niewielką aktywność w zakresie podnoszenia kwalifikacji i w dążeniu do poszukiwania pracy.

W y k s z t a ł c e n i e	Ilość osób	% do ogółu	W tym kobiet
Wyższe	633	8,9	454
Policealne i średnie zawodowe	1326	18,7	928
Średnie ogólnokształcące	885	12,5	624
Zasadnicze zawodowe	1833	25,9	846
Gimnazjalne i poniżej	2409	34,0	1118
Ogółem	7086	100	3970

Bezrobotni wg wykształcenia



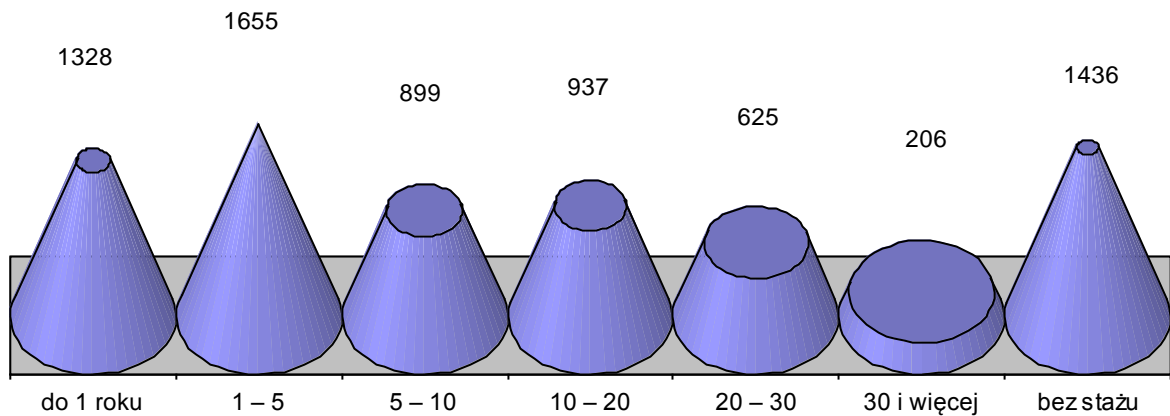
■ Wyższe	■ Policealne i średnie zawodowe
■ Średnie ogólnokształcące	■ Zasadnicze zawodowe
■ Gimnazjalne i poniżej	

Liczba bezrobotnych wg stażu pracy

Staż pracy	Liczba bezrobotnych	W tym kobiet
do 1 roku	1328	846
1 – 5	1655	894
5 – 10	899	486
10 – 20	937	501
20 – 30	625	271
30 i więcej	206	68
bez stażu	1436	904
Ogółem	7086	3970

Kolejnym czynnikiem, obok wieku i wykształcenia, w znacznym stopniu decydującym o możliwościach znalezienia pracy jest doświadczenie zawodowe. Według tego kryterium najliczniejszą grupę stanowiły osoby pracujące od 1 do 5 lat, tj. 23,4% populacji bezrobotnych. Najmniej zarejestrowanych osób bezrobotnych odnotowano w przedziale 30 lat i więcej, tj. 2,9% ogółu zarejestrowanych osób bezrobotnych. Praktyka wskazuje, że bezrobotni, którzy nigdy nie pracowali mają szczególne trudności ze znalezieniem zatrudnienia.

Bezrobotni wg stażu pracy

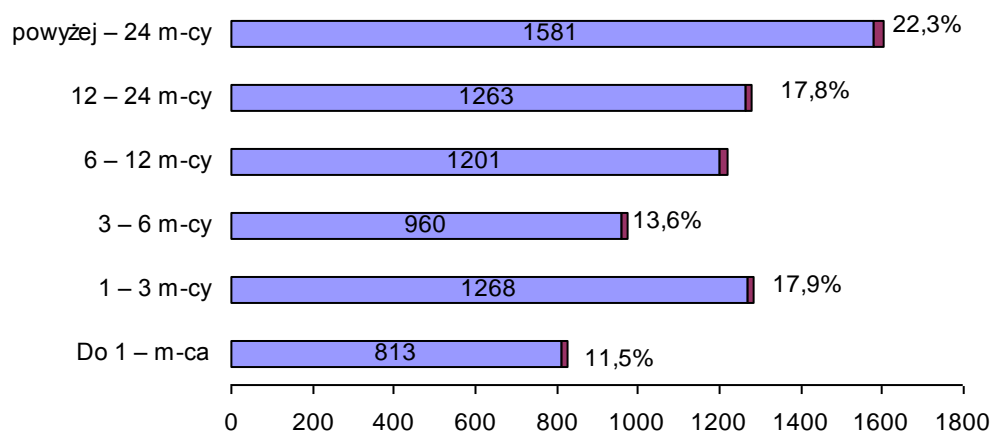


Liczba bezrobotnych – struktura procentowa wg czasu pozostawania bez pracy:

Innym ważnym czynnikiem strukturalizującym zbiorowość bezrobotnych jest czas pozostawania bez pracy, którego długość wpływa na fizyczną i psychiczną kondycję bezrobotnego oraz jego pozycję zawodową. Niejednokrotnie zbyt długi okres oczekiwania na pracę powoduje dezaktualizację kwalifikacji zawodowych. Na koniec listopada 2012 roku największą grupę stanowili bezrobotni zarejestrowani powyżej 12 miesięcy. Grupa ta liczyła 2844 osoby, tj. 40,1% rejestrowanego bezrobocia w powiecie.

Czas oczekiwania na pracę	Liczba Bezrobotnych	% do ogółu	W tym kobiet
Do 1 – m-ca	813	11,5	350
1 – 3 m-cy	1268	17,9	606
3 – 6 m-cy	960	13,6	477
6 – 12 m-cy	1201	16,9	624
12 – 24 m-cy	1263	17,8	798
powyżej – 24 m-cy	1581	22,3	1115
Ogółem	7086	100	3970

Bezrobotni wg czasu pozostawania bez pracy



1.4. Zawody i specjalności wg wybranych grup*

Zawody i specjalności	Zarejestrowani bezrobotni	
	Nazwa	Ogółem
Pedagog	55	47
Specjalista administracji publicznej	31	24
Ekonomista	31	18
Technik elektryk	46	13
Technik elektronik	31	5
Technik mechanik	125	12
Technik rolnik	47	35
Technik żywienia i gospodarstwa domowego	88	69
Technik ekonomista	218	205
Technik administracji	37	34
Technik prac biurowych	50	47
Kucharz	131	109
Kucharz małej gastronomii	44	30
Fryzjer	39	38
Robotnik gospodarczy	151	52
Sprzedawca	324	306
Technik handlowiec	58	47
Rolnik upraw polowych	30	17
Rolnik upraw mieszanych	38	21
Rolnik	36	26
Murarz	86	0
Malarz budowlany	39	3
Ślusarz	109	9
Tokarz w metalu	68	12
Mechanik pojazdów samochodowych	42	0
Mechanik samochodów osobowych	71	0
Mechanik maszyn i urządzeń przemysłowych	54	6
Monter elektronik-układy elektroniczne automatyki przemysłowej	33	28
Cukiernik	39	26

Piekarz	36	20
Krawiec	87	86
Szwaczka	106	105
Monter podzespołów i zespołów elektronicznych	31	31
Sprzątaczką biurową	38	38
Robotnik budowlany	71	1
Pakowacz	35	30
Robotnik pomocniczy w przemyśle przetwórczym	40	23

*tabela dotyczy bezrobotnych zarejestrowanych, powyżej 30 osób w wybranych grupach zawodowych.

2. Osoby będące w szczególnej sytuacji na rynku pracy

2.1 Bezrobotni zamieszkałi na wsi

Liczba zarejestrowanych bezrobotnych zamieszkujących tereny wiejskie wynosiła 3143 osoby. Osoby zamieszkałe na wsi stanowiły 44,4% ogółu bezrobotnych zarejestrowanych w Powiatowym Urzędzie Pracy w Kutnie. Z tej liczby 1735 osób to bezrobotne kobiety. Wśród omawianej populacji bezrobotnych 332 osoby posiadały prawo do zasiłku, co stanowi 10,6% osób zamieszkałych na wsi.

W wyniku działania Urzędu w grupie osób zamieszkałych na wsi :

- pracę niesubsydiowaną podjęły 82 osoby
- pracę subsydiowaną rozpoczęło 38 osób

w tym :

- roboty publiczne – 28 osób
- podjęcie działalności gospodarcze – 6 osób
- podjęcia pracy w ramach refundacji kosztów zatrudnienia bezrobotnego – 4 osoby

ponadto:

- rozpoczęły szkolenie – 1 osoba
- rozpoczęły staż – 31 osób
- rozpoczęły prace społecznie użytecznej – 2 osoby

2.2 Bezrobotni do 25 roku życia

Według stanu na 30.11.2012r. w ewidencji PUP figurowało 1513 osób do 25 roku życia, co stanowi 21,4% ogółu osób zarejestrowanych. W tej grupie wiekowej 837 osób to kobiety (55,3%). Liczba osób z prawem do zasiłku wynosiła 84 co stanowi 5,6% ogółu bezrobotnych w wieku do 25 lat.

W wyniku działania Urzędu w grupie osób do 25 roku życia:

- pracę niesubsydiowaną podjęło - 50 osób
- pracę subsydiowaną rozpoczęło – 16 osób

w tym :

- roboty publiczne – 5 osób
- podjęcie działalności gospodarczej – 3 osoby
- podjęcie pracy w ramach refundacji kosztów zatrudnienia bezrobotnego – 8 osób

ponadto:

- rozpoczęły szkolenie – 2 osoby
- rozpoczęło staż – 38 osób
- rozpoczęły prace społecznie użytecznej – 1 osoba

2.3 Długotrwale bezrobotni

Na koniec miesiąca listopada w ewidencji urzędu figurowały 4098 osób długotrwale bezrobotnych, co stanowi 57,8% ogółu osób zarejestrowanych. Kobiety w liczbie 2534 stanowiły 61,8%. Osoby z prawem do zasiłku występowały w liczbie 13, co stanowi 0,3% osób długotrwale bezrobotnych.

W wyniku działania Urzędu w grupie osób długotrwale bezrobotnych:

- pracę niesubsydiowaną podjęło - 85 osób
- pracę subsydiowaną rozpoczęło – 57 osób

w tym :

- roboty publiczne – 47 osób
- podjęcie działalności gospodarczej – 6 osób
- podjęcie pracy w ramach refundacji kosztów zatrudnienia bezrobotnego – 4 osoby

ponadto:

- rozpoczęły szkolenie – 1 osoba
- rozpoczęły staż – 20 osób
- rozpoczęły prace społecznie użytecznej – 4 osoby

2.4 Bezrobotni powyżej 50 roku życia

Na dzień 30.11.2012r. zarejestrowanych było 1470 osób powyżej 50 roku życia, stanowiły one 20,7% ogółu osób bezrobotnych. W tej grupie 683 osoby to kobiety (46,5%), Liczba osób z prawem do zasiłku w tej grupie wiekowej wynosiła 314 i stanowi to 21,4% ogółu bezrobotnych powyżej 50 roku życia.

W wyniku działania Urzędu w grupie osób powyżej 50 roku życia:

- pracę niesubsydiowaną podjęły - 36 osób
- pracę subsydiowaną rozpoczęło – 16 osób

w tym :

- roboty publiczne – 14 osób
- podjęcie działalności gospodarczej – 1 osoba
- podjęcie pracy w ramach refundacji kosztów zatrudnienia bezrobotnego – 1 osoba

ponadto:

- rozpoczęły staż – 10 osób

2.5 Dodatek aktywizacyjny

Liczba osób uprawnionych w końcu miesiąca sprawozdawczego do otrzymania dodatku aktywizacyjnego wynosi 61 w tym 26 kobiet.

3. Osoby niepełnosprawne

Aktualnie w ewidencji Powiatowego Urzędu Pracy figuruje 558 osób niepełnosprawnych (stanowi to 7,9% ogółu bezrobotnych), w tym 290 kobiet. W tej liczbie znajduje się 436 osób zarejestrowanych jest jako bezrobotne, w tym 226 kobiet.

Liczba osób niepełnosprawnych zarejestrowanych z prawem do zasiłku wynosi 86 z tego 43 kobiety.

4. Działania Urzędu Pracy na lokalnym rynku pracy

4.1 Oferty pracy

W omawianym miesiącu Powiatowy Urząd Pracy pozyskał 105 ofert pracy, w tym 57 oferty pracy wymagały subsydiowania. Zakłady pracy z sektora publicznego zgłosiły 24 oferty pracy.

Zgłoszone miejsca pracy

Zgłoszone ogółem		105	w tym praca subsydiowana
			57
z ogółem	Staż	28	28
	Prace społeczno użyteczne	5	5
Dla osób niepełnosprawnych		17	0
Dla osób w okresie 12 m-cy od dnia ukończenia szkoły		26	15

Jednym z istotnych działań wpływających na aktywizację zawodową bezrobotnych i poszukujących pracy jest pozyskiwanie wolnych miejsc pracy poprzez utrzymywanie przez pośredników stałych kontaktów z pracodawcami. Pośrednicy skontaktowali się z 478 pracodawcami.

Na rynku kutnowskim funkcjonują przede wszystkim firmy prowadzące działalność handlową i usługową, są to firmy zatrudniające do 5 pracowników.

Wysoki udział kosztów stałych oraz zbyt powolny wzrost gospodarczy nie stwarzają możliwości większego zatrudnienia w tych firmach.

Przodujące w wielkości zatrudnienia są przedsiębiorstwa produkcyjno- przemysłowe. Niestety stanowią one jedynie niski procent działających w naszym powiecie podmiotów gospodarczych.

4.2 Podjęcia pracy

Podjęcia pracy w ramach		Liczba osób zatrudnionych	% udział w stosunku do podjęcia zatrudnienia
Podjęcia pracy ogółem w m-cu listopadzie		322	X
z tego:			
Podjęcia pracy niesubsydiowanej		237	73,6
Podjęcia pracy subsydiowanej		85	26,4
z tego	Prace interwencyjne	0	0
	Roboty publiczne	63	19,6
	Podjęcia działalności gospodarczej	13	4,0
	Podjęcia pracy w ramach refundacji kosztów zatrudnienia bezrobotnego	9	2,8
oraz			
Staże*		56	X
Rozpoczęcie pracy społecznie użytecznej*		5	X

*staże, prace społecznie użyteczne nie są podjęciami pracy

4.3 Zwrot kosztów dojazdu i zakwaterowania – Urząd Pracy może dokonywać przez okres do 12 miesięcy zwrotu z FP części lub całości kosztów zakwaterowania i kosztów dojazdu do pracy osobie, która na podstawie skierowania podjęła zatrudnienie, staż lub szkolenie poza miejscem stałego zamieszkania w listopadzie skorzystało 70 osób, w tym:

- zwrot kosztów dojazdu – 70 osób,

4.4 Szkolenia bezrobotnych

Jedną z podstawowych usług rynku pracy realizowaną przez Powiatowy Urząd Pracy w Kutnie jest **organizacja szkoleń**.

Usługa szkoleniowa realizowana jest w oparciu o przepisy ustawy z dnia 20 kwietnia 2004r. o promocji zatrudnienia i instytucjach rynku pracy (Tekst jednolity: Dz. U. z 2008r., Nr 69, poz. 415 z późn. zm), Rozporządzenia MP i PS z dnia 14.09.2010r. w sprawie standardów i warunków usług rynku pracy (Dz. U. z 2010r., Nr 177, poz. 1193) oraz Rozporządzenia MP i PS z dnia 12.12.2011r. zmieniające rozporządzenie w sprawie standardów i warunków prowadzenia usług rynku pracy.

Szkolenie oznacza pozaszkolne zajęcia mające na celu uzyskanie, uzupełnienie lub doskonalenie umiejętności i kwalifikacji zawodowych lub ogólnych, potrzebnych do wykonywania pracy, w tym umiejętności poszukiwania zatrudnienia.

Powiatowy Urząd Pracy w Kutnie w m-cu Listopad 2012r. realizował zadania z zakresu organizacji szkoleń na zasadach:

I. Szkolenia indywidualne na wniosek osoby bezrobotnej za wskazaniem celowości udziału w szkoleniu.

Z tej formy skorzystały **4 osoby bezrobotne** zarejestrowane w urzędzie pracy, które wskazały celowość udziału w przedmiotowych szkoleniach.

Największym zainteresowanie cieszyły się szkolenia z zakresu;

1. Prawo Jazdy kat. C+E- 1 osoba,
2. Operator koparko ładowarki – 2 osoby,
3. Kwalifikacja wstępna przyspieszona dla kat. C – 1 osoba.

Przedmiotowe szkolenia finansowane były w 100% kosztów a osoby bezrobotne otrzymały stypendia szkoleniowe za udział w szkoleniach.

II. Dofinansowanie studiów podyplomowych.

Zgodnie z art. 42a ustawy o promocji zatrudnienia i instytucjach rynku pracy z dnia 20 kwietnia 2004 roku (Tekst Jednolity: Dz. U. z 2008r., Nr 699 poz. 415 z późn. zm.) oraz przepisów wykonawczych, Starosta na wniosek bezrobotnego, może sfinansować z Funduszu Pracy koszty studiów podyplomowych należne organizatorowi studiów, do wysokości 100% jednak nie więcej niż 300% przeciętnego wynagrodzenia.

W listopadzie 2012 r. **5 osób bezrobotnych** otrzymało wsparcie ze środków Funduszu Pracy na dofinansowanie kosztów studiów podyplomowych w roku akademickim 2012/2013.

Osoby bezrobotne, którym sfinansowano koszty studiów podyplomowych otrzymały stypendia z tytułu dofinansowania kosztów studiów podyplomowych.

III. Stypendia na kontynuowanie nauki.

Zgodnie z art. 55 ustawy o promocji zatrudnienia i instytucjach rynku pracy z dnia 20.kwietnia 2004roku, (Tekst Jednolity: Dz. U. z 2008r, Nr 699, poz. 415 z późn. zm.) bezrobotnemu bez kwalifikacji zawodowych, który w okresie 12 miesięcy od zarejestrowania w powiatowym urzędzie pracy podjął dalszą naukę w szkole ponad gimnazjalnej dla dorosłych, będącej szkołą publiczną lub niepubliczną o uprawnieniach szkoły publicznej albo w szkole wyższej, gdzie studiuje w formie studiów niestacjonarnych, Starosta na wniosek bezrobotnego, może przyznać stypendium w wysokości 100% kwoty zasiłku podstawowego, które jest wypłacane przez okres 12 miesięcy od dnia rozpoczęcia nauki. Podstawą wypłaty stypendium jest zaświadczenie wystawione przez szkołę, potwierdzające podjęcie lub kontynuację nauki.

Stypendium przysługuje pod warunkiem nieprzekroczenia wysokości dochodu na osobę w rodzinie w rozumieniu przepisów o pomocy społecznej, uprawniającego do świadczeń z pomocy społecznej.

W Listopadzie 2012 roku **4 osoby bezrobotne** złożyły wnioski o przyznanie takiego stypendium, z czego 2 osoby otrzymały decyzję przyznającą stypendium na okres pierwszego roku nauki w roku akademickim 2012/2013, 2 osoby otrzymały odmowę przyznania stypendium w tym jedna w związku z przekroczonym terminem 12 miesięcy od rejestracji do daty rozpoczęcia dalszej nauki.

5. Osoby poszukujące pracy.

Na dzień 30.11.2012r. liczba osób zarejestrowanych w urzędzie, jako poszukujące pracy wynosiła 190 osób, w tym 92 kobiety.

Stopa bezrobocia w powiecie kutnowskim na koniec października 2012r. ukształtowała się na poziomie 16,5% ludności czynnej zawodowo (w województwie – 13,2%, w kraju – 12,5%).

**Stopa bezrobocia w powiecie kutnowskim
w poszczególnych miesiącach**

