

**ANALIZA  
SYTUACJI NA LOKALNYM RYNKU PRACY  
W SIERPNIU 2012r**

## 1. Informacja o stanie i strukturze bezrobocia.

### 1.1 Poziom bezrobocia

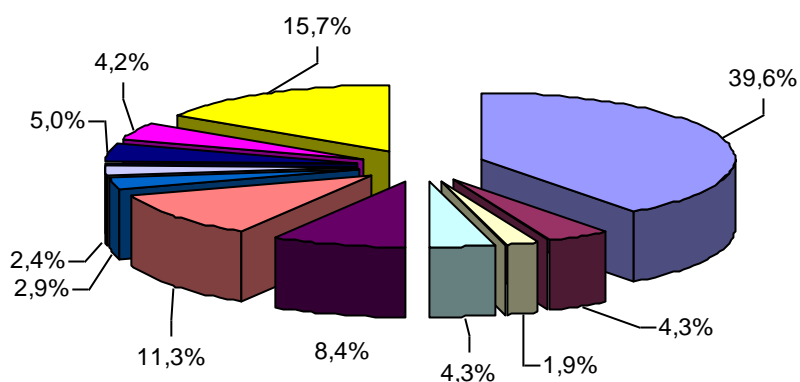
W końcu sierpnia 2012 roku w powiecie kutnowskim ogółem zarejestrowanych osób bezrobotnych było 7252, tym 4187 kobiet:

z tego 560 osób niepełnosprawnych.

**Liczba zarejestrowanych osób bezrobotnych  
w poszczególnych gminach**

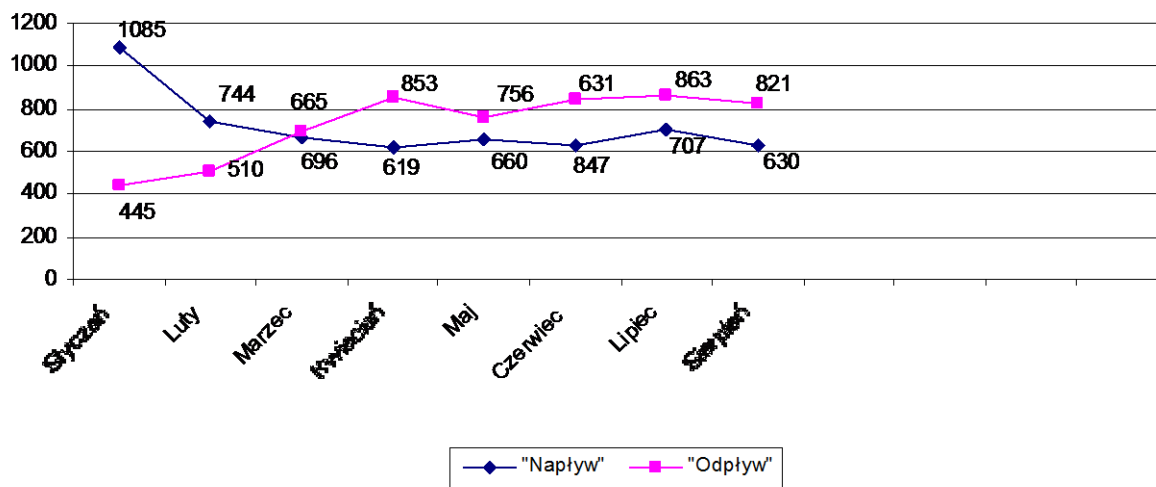
<b>Lp</b>	<b>Gmina/ Miasto</b>	<b>Bezrobotni ogółem</b>	<b>Kobiety</b>	<b>Bezrobotni z prawem do zasiłku</b>	<b>Kobiety</b>
<b>1</b>	Kutno	2874	1715	432	246
<b>2</b>	Bedlno	309	158	25	10
<b>3</b>	Dąbrowice	140	81	18	10
<b>4</b>	Krzyżanów	313	173	30	9
<b>5</b>	Kutno Gmina	609	364	48	23
<b>6</b>	Krośniewice	823	489	71	33
<b>7</b>	Łanięta	212	97	20	11
<b>8</b>	Oporów	172	90	19	10
<b>9</b>	Ostrowy	359	213	37	22
<b>10</b>	Strzelce	302	167	28	12
<b>11</b>	Żychlin	1139	640	99	42
	<b>Ogółem</b>	<b>7252</b>	<b>4187</b>	<b>827</b>	<b>428</b>

**Udział % bezrobotnych zarejestrowanych  
w poszczególnych gminach**



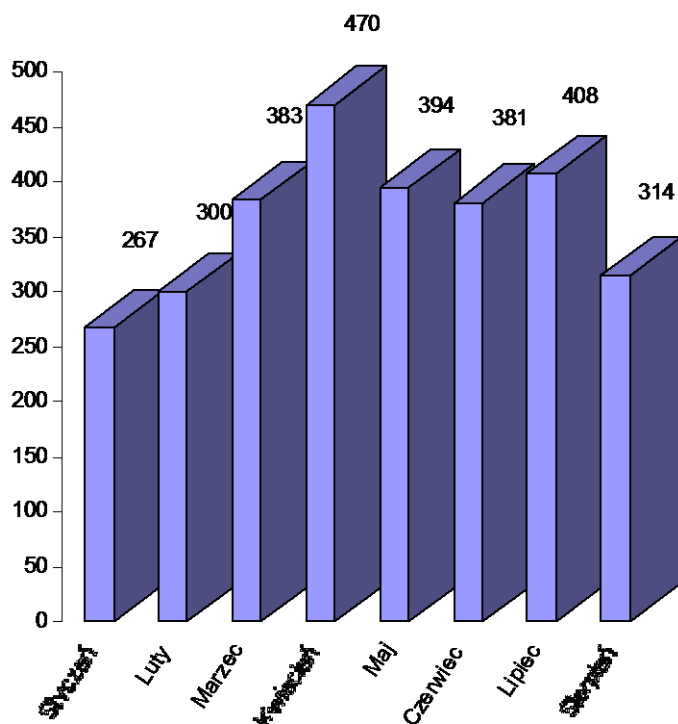
**Poziom i dynamika bezrobocia**

Miesiąc	Rejestracja osób bezrobotnych "Napływ"	Wyłączenia z ewidencji osób bezrobotnych „Odplyw”	Podjęcia pracy z „odplywu”	% udział podjęć pracy w stosunku do „odplywu”
Styczeń	1085	445	267	60,0
Luty	744	510	300	58,8
Marzec	665	696	383	55,0
Kwiecień	619	853	470	55,1
Maj	660	756	394	52,1
Czerwiec	631	847	381	45,0
Lipiec	707	863	408	47,3
Sierpień	630	821	314	38,2



W sierpniu br. zarejestrowano 630 osób, w tym 287 kobiet, a wyłączono z ewidencji w omawianym miesiącu 821 osób, w tym 396 kobiet.

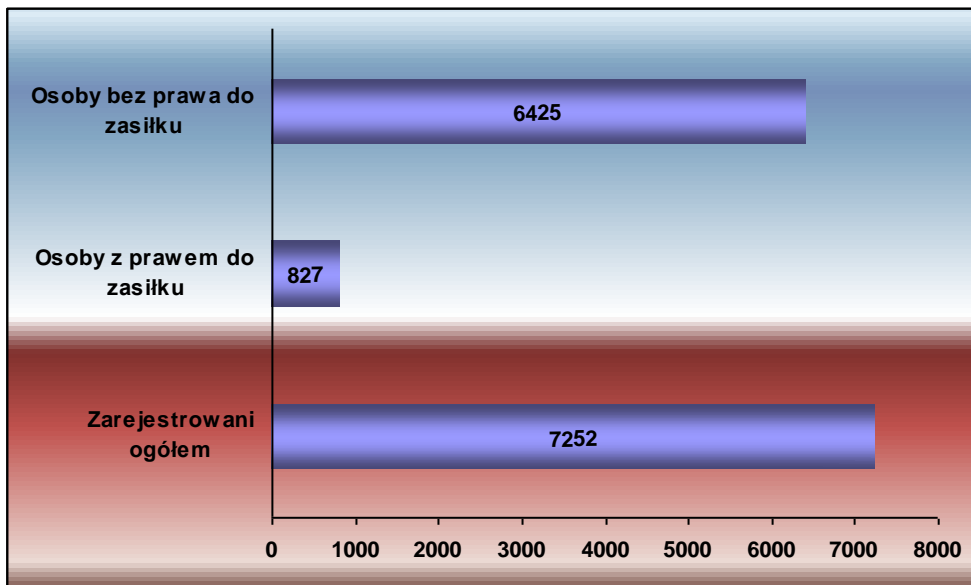
### Podjęcia pracy w poszczególnych miesiącach



## 1.2 Bezrobotni z prawem i bez prawa do zasiłku

Na dzień 31.08.2012r. liczba zarejestrowanych osób z prawem do zasiłku wynosi 827 co stanowi 11,4% ogółu bezrobotnych, w tym kobiety w liczbie 428 stanowiły 51,8% ogółu bezrobotnych z prawem do zasiłku.

Liczba osób bez prawa do zasiłku na koniec sierpnia kształtowała się na poziomie 6425 i stanowiły 88,6%, w tym 3759 kobiet.



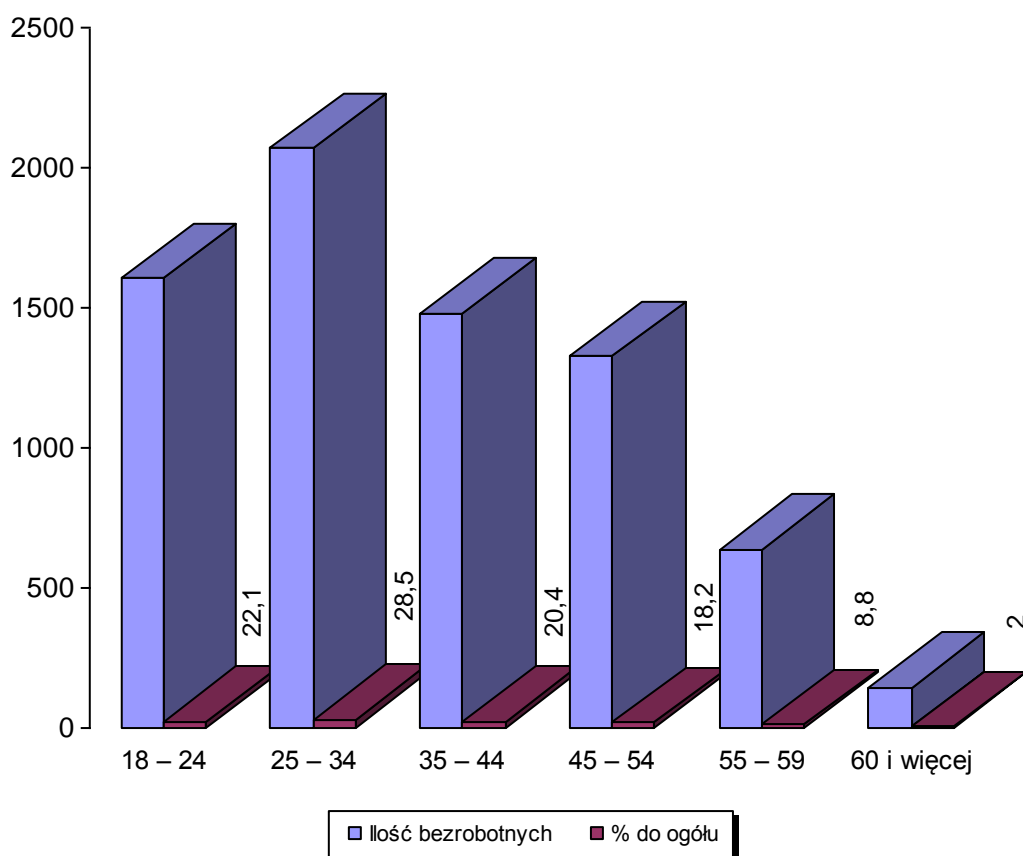
## 1.3. Struktura bezrobotnych

Bezrobotni według struktury wieku.  
Stan na 31.08.2012r.

Grupy wiekowe	Ilość bezrobotnych	% do ogółu	W tym kobiet
18 – 24	1603	22,1	933
25 – 34	2069	28,5	1287
35 – 44	1478	20,4	892
45 – 54	1324	18,2	737
55 – 59	635	8,8	338
60 i więcej	143	2,0	
<b>Ogółem</b>	<b>7252</b>	<b>100</b>	<b>4187</b>

Najlichnieszą grupę wśród osób bezrobotnych stanowiły osoby w przedziale wiekowym 25-34 lata (28,5% z ogółu) w stosunku do zarejestrowanych osób bezrobotnych.

### **Bezrobotni wg wieku**



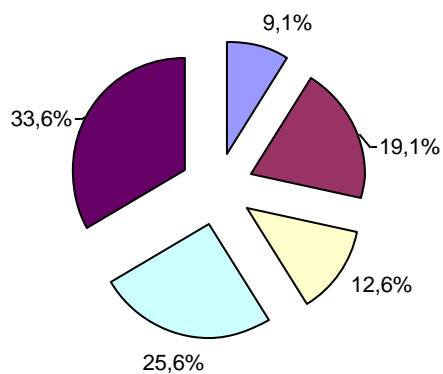
### **Bezrobotni wg grup wykształcenia:**

W ogólnej populacji zarejestrowanych osób bezrobotnych przeważały osoby, które swoją edukację zakończyły na poziomie szkoły gimnazjalnej i poniżej, stanowią one 33,6% w stosunku do ogółu zarejestrowanych osób bezrobotnych.

Osoby o tak niskim poziomie wykształcenia wykazują niewielką aktywność w zakresie podnoszenia kwalifikacji i w dążeniu do poszukiwania pracy.

<b>W y k s z t a ł c e n i e</b>	<b>Ilość osób</b>	<b>% do ogółu</b>	<b>W tym kobiet</b>
Wyższe	659	9,1	489
Policealne i średnie zawodowe	1388	19,1	983
Średnie ogólnokształcące	914	12,6	664
Zasadnicze zawodowe	1855	25,6	882
Gimnazjalne i poniżej	2436	33,6	1169
<b>Ogółem</b>	<b>7252</b>	<b>100</b>	<b>4187</b>

### ***Bezrobotni wg wykształcenia***



■ Wyższe	■ Policealne i średnie zawodowe
■ Średnie ogólnokształcące	■ Zasadnicze zawodowe
■ Gimnazjalne i poniżej	

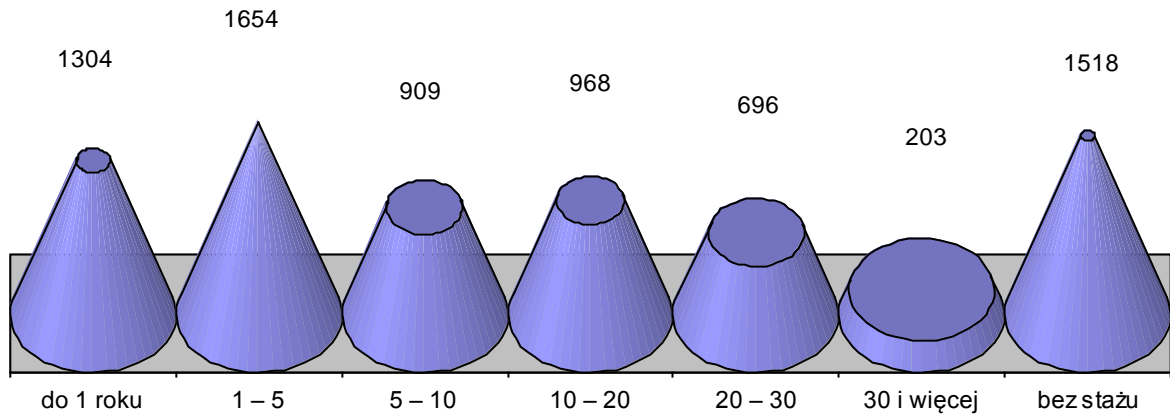
## Liczba bezrobotnych wg stażu pracy

Staż pracy	Liczba bezrobotnych	W tym kobiet
do 1 roku	1304	843
1 – 5	1654	910
5 – 10	909	503
10 – 20	968	543
20 – 30	696	305
30 i więcej	203	71
bez stażu	1518	1012
<b>Ogółem</b>	<b>7252</b>	<b>4187</b>

Kolejnym czynnikiem, obok wieku i wykształcenia, w znacznym stopniu decydującym o możliwościach znalezienia pracy jest doświadczenie zawodowe. Według tego kryterium najliczniejszą grupę stanowiły osoby pracujące od 1 do 5 lat, tj. 22,8% populacji bezrobotnych. Najmniej zarejestrowanych osób bezrobotnych odnotowano w przedziale 30 lat i więcej, tj. 2,8% ogółu zarejestrowanych osób bezrobotnych. Praktyka wskazuje, że bezrobotni, którzy nigdy nie pracowali mają szczególne trudności ze znalezieniem zatrudnienia.



## **Bezrobotni wg stażu pracy**

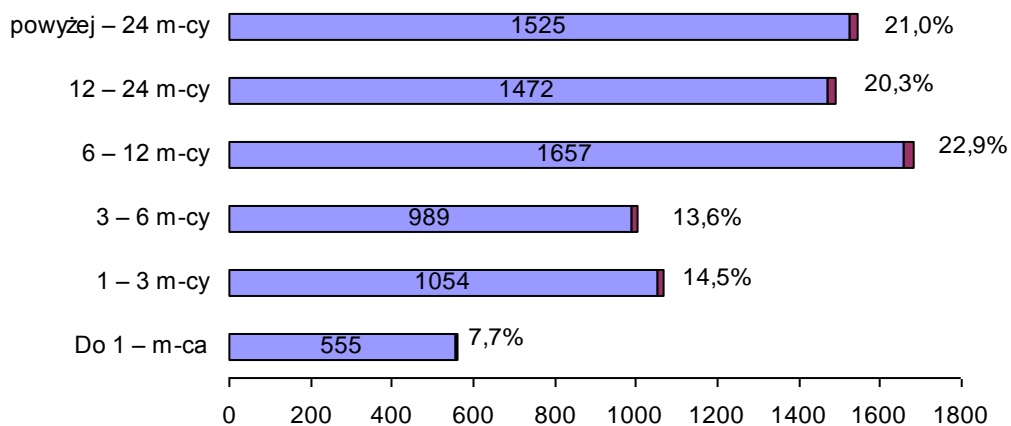


## **Liczba bezrobotnych – struktura procentowa wg czasu pozostawania bez pracy:**

Innym ważnym czynnikiem strukturalizującym zbiorowość bezrobotnych jest czas pozostawania bez pracy, którego długość wpływa na fizyczną i psychiczną kondycję bezrobotnego oraz jego pozycję zawodową. Niejednokrotnie zbyt długi okres oczekiwania na pracę powoduje dezaktualizację kwalifikacji zawodowych. Na koniec sierpnia 2012 roku największą grupę stanowili bezrobotni zarejestrowani powyżej 12 miesięcy. Grupa ta liczyła 2997 osób, tj. 41,3% rejestrowanego bezrobocia w powiecie.

<b>Czas oczekiwania na pracę</b>	<b>Liczba Bezrobotnych</b>	<b>% do ogółu</b>	<b>W tym kobiet</b>
Do 1 – m-ca	555	7,7	253
1 – 3 m-cy	1054	14,5	546
3 – 6 m-cy	989	13,6	543
6 – 12 m-cy	1657	22,9	833
12 – 24 m-cy	1472	20,3	934
powyżej – 24 m-cy	1525	21,0	1078
<b>Ogółem</b>	<b>7252</b>	<b>100</b>	<b>4187</b>

### ***Bezrobotni wg czasu pozostawania bez pracy***



#### 1.4. Zawody i specjalności wg wybranych grup\*

Zawody i specjalności	Zarejestrowani bezrobotni	
	Nazwa	Ogółem
Pedagog	64	54
Specjalista administracji publicznej	33	24
Ekonomista	33	20
Technik elektryk	49	12
Technik elektronik	35	5
Technik mechanik	126	14
Technik rolnik	52	33
Technik żywienia i gospodarstwa domowego	83	70
Technik ekonomista	236	217
Technik administracji	43	42
Technik prac biurowych	53	51
Magazynier	30	10
Kucharz	147	123
Kucharz małej gastronomii	53	33
Fryzjer	39	38
Robotnik gospodarczy	151	60
Sprzedawca	328	310
Technik handlowiec	49	45
Rolnik upraw polowych	38	20
Rolnik upraw mieszanych	39	25
Rolnik	34	27
Murarz	66	0
Malarz budowlany	38	3
Ślusarz	111	7
Tokarz w metalu	65	13
Mechanik pojazdów samochodowych	34	0
Mechanik samochodów osobowych	68	0
Mechanik maszyn i urządzeń przemysłowych	56	6
Elektromechanik elektrycznych przyrządów pomiarowych	34	14

Monter elektronik-układy elektroniczne automatyki przemysłowej	30	25
Cukiernik	40	26
Piekarz	44	24
Krawiec	89	88
Szwaczka	99	98
Monter podzespołów i zespołów elektronicznych	37	35
Sprzątaczką biurowa	40	40
Robotnik budowlany	65	0
Pakowacz	38	33
Robotnik pomocniczy w przemyśle przetwórczym	41	21

\*tabela dotyczy bezrobotnych zarejestrowanych, powyżej 30 osób w wybranych grupach zawodowych.

## 2. Osoby będące w szczególnej sytuacji na rynku pracy

### 2.1 Bezrobotni zamieszkali na wsi

Liczba zarejestrowanych bezrobotnych zamieszkujących tereny wiejskie wynosiła 3150 osób. Osoby zamieszkałe na wsi stanowiły 43,4% ogółu bezrobotnych zarejestrowanych w Powiatowym Urzędzie Pracy w Kutnie. Z tej liczby 1787 osób to bezrobotne kobiety. Wśród omawianej populacji bezrobotnych 275 osób posiadało prawo do zasiłku, co stanowi 8,7% osób zamieszkałych na wsi.

W wyniku działania Urzędu w grupie osób zamieszkałych na wsi :

- pracę niesubsydiowaną podjęło 88 osób
- pracę subsydiowaną rozpoczęło 16 osób

*w tym :*

- roboty publiczne – 7 osób
- podjęcie działalności gospodarcze – 2 osoby
- podjęcia pracy w ramach refundacji kosztów zatrudnienia bezrobotnego – 7 osób

*ponadto:*

- rozpoczęły staż – 39 osób
- rozpoczęły prace społecznie użytecznej – 5 osób

## 2.2 Bezrobotni do 25 roku życia

Według stanu na 31.08.2012r. w ewidencji PUP figurowały 1603 osoby do 25 roku życia, co stanowi 22,1% ogółu osób zarejestrowanych. W tej grupie wiekowej 933 osoby to kobiety (58,2%). Liczba osób z prawem do zasiłku wynosiła 69 co stanowi 4,3% ogółu bezrobotnych w wieku do 25 lat.

W wyniku działania Urzędu w grupie osób do 25 roku życia:

- pracę niesubsydiowaną podjęło - 76 osób
- pracę subsydiowaną rozpoczęły – 3 osoby

*w tym :*

- podjęcie działalności gospodarczej – 2 osoby
- podjęcie pracy w ramach refundacji kosztów zatrudnienia bezrobotnego – 1 osoba

*ponadto:*

- rozpoczęło staż – 49 osób
- rozpoczęły prace społecznie użytecznej – 1 osoba

## 2.3 Długotrwale bezrobotni

Na koniec miesiąca sierpnia w ewidencji urzędu figurowało 4317 osób długotrwale bezrobotnych, co stanowi 59,5% ogółu osób zarejestrowanych. Kobiety w liczbie 2669 stanowiły 61,8%. Osoby z prawem do zasiłku występowały w liczbie 12, co stanowi 0,3% osób długotrwale bezrobotnych.

W wyniku działania Urzędu w grupie osób długotrwale bezrobotnych:

- pracę niesubsydiowaną podjęło - 106 osób
- pracę subsydiowaną rozpoczęło – 10 osób

*w tym :*

- roboty publiczne – 3 osoby
- podjęcie działalności gospodarczej – 2 osoby
- podjęcie pracy w ramach refundacji kosztów zatrudnienia bezrobotnego – 5 osób

*ponadto:*

- rozpoczęły staż – 16 osób
- rozpoczęły prace społecznie użytecznej – 4 osoby

## **2.4 Bezrobotni powyżej 50 roku życia**

Na dzień 31.08.2012r. zarejestrowanych było 1571 osób powyżej 50 roku życia, stanowiły one 21,7% ogółu osób bezrobotnych. W tej grupie 740 osób to kobiety (47,1%), Liczba osób z prawem do zasiłku w tej grupie wiekowej wynosiła 290 i stanowi to 18,5% ogółu bezrobotnych powyżej 50 roku życia.

W wyniku działania Urzędu w grupie osób powyżej 50 roku życia:

- pracę niesubsydiowaną podjęły - 33 osoby
  - pracę subsydiowaną rozpoczęło – 11 osób
- w tym :*
- prace interwencyjne – 1 osoba
  - roboty publiczne – 7 osób
  - podjęcie działalności gospodarczej – 3 osoby

*ponadto:*

- rozpoczęły staż – 2 osoby

## **2.5 Dodatek aktywizacyjny**

Liczba osób uprawnionych w końcu miesiąca sprawozdawczego do otrzymania dodatku aktywizacyjnego wynosi 62 w tym 14 kobiet.

## **3. Osoby niepełnosprawne**

Aktualnie w ewidencji Powiatowego Urzędu Pracy figuruje 560 osób niepełnosprawnych (stanowi to 7,7% ogółu bezrobotnych), w tym 295 kobiet. W tej liczbie znajdują się 434 osoby zarejestrowane jako bezrobotne, w tym 232 kobiety.

Liczba osób niepełnosprawnych zarejestrowanych z prawem do zasiłku wynosi 80 z tego 41 kobiet.

## **4. Działania Urzędu Pracy na lokalnym rynku pracy**

### **4.1 Oferty pracy**

W omawianym miesiącu Powiatowy Urząd Pracy pozyskał 349 ofert pracy, w tym 349 ofert pracy wymagało subsydiowania. Zakłady pracy z sektora publicznego zgłosiły 173 oferty pracy.

## Zgłoszone miejsca pracy

<b>Zgłoszone ogółem</b>		<b>349</b>	<b>w tym praca subsydiowana</b>
			<b>256</b>
z ogółem	Staż	171	171
	Prace społeczno użyteczne	44	44
Dla osób niepełnosprawnych		3	0
Dla osób w okresie 12 m-cy od dnia ukończenia szkoły		112	90

Jednym z istotnych działań wpływających na aktywizację zawodową bezrobotnych i poszukujących pracy jest pozyskiwanie wolnych miejsc pracy poprzez utrzymywanie przez pośredników stałych kontaktów z pracodawcami. Pośrednicy skontaktowali się z 326 pracodawcami.

Na rynku kutnowskim funkcjonują przede wszystkim firmy prowadzące działalność handlową i usługową, są to firmy zatrudniające do 5 pracowników.

Wysoki udział kosztów stałych oraz zbyt powolny wzrost gospodarczy nie stwarzają możliwości większego zatrudnienia w tych firmach.

Przodujące w wielkości zatrudnienia są przedsiębiorstwa produkcyjno- przemysłowe. Niestety stanowią one jedynie niski procent działających w naszym powiecie podmiotów gospodarczych.

## 4.2 Podjęcia pracy

<b>Podjęcia pracy w ramach</b>	<b>Liczba osób zatrudnionych</b>	<b>% udział w stosunku do podjęcia zatrudnienia</b>
<b>Podjęcia pracy ogółem w m-cu sierpniu</b>	<b>314</b>	<b>X</b>
<b>z tego:</b>		
Podjęcia pracy niesubsydiowanej	287	91,4
Podjęcia pracy subsydiowanej	27	8,6

z tego	Prace interwencyjne	1	0,3
	Roboty publiczne	10	3,2
	Podjęcia działalności gospodarczej	8	2,5
	Podjęcia pracy w ramach refundacji kosztów zatrudnienia bezrobotnego	8	2,5
oraz			
Staże*		71	X
Rozpoczęcie pracy społecznie użytecznej*		9	X

\*staże, prace społecznie użyteczne nie są podjęciami pracy

**4.3 Zwrot kosztów dojazdu i zakwaterowania** – Urząd Pracy może dokonywać przez okres do 12 miesięcy zwrotu z FP części lub całości kosztów zakwaterowania i kosztów dojazdu do pracy osobie, która na podstawie skierowania podjęła zatrudnienie, staż lub szkolenie poza miejscem stałego zamieszkania w sierpniu skorzystało 26 osób, w tym:

- zwrot kosztów dojazdu – 25 osób,
- zwrot kosztów zakwaterowania – 1 osoba.

#### **4.4 Szkolenia bezrobotnych**

Jedną z podstawowych usług rynku pracy realizowaną przez Powiatowy Urząd Pracy w Kutnie jest **organizacja szkoleń**.

**Szkolenie** oznacza pozaszkolne zajęcia mające na celu uzyskanie, uzupełnienie lub doskonalenie umiejętności i kwalifikacji zawodowych lub ogólnych, potrzebnych do wykonywania pracy, w tym umiejętności poszukiwania zatrudnienia.

**1. Szkolenia indywidualne na wniosek osoby bezrobotnej ze wskazaniem celowości udziału w szkoleniu.**

Z tej formy skorzystało **0 osób** bezrobotnych zarejestrowanych w powiatowym urzędzie pracy.

**2. Dofinansowanie kosztów studiów podyplomowych.**

W miesiącu sierpniu 2012r. **5 osób** bezrobotnych złożyło wnioski o dofinansowanie kosztów studiów podyplomowych, wnioski te są w trakcie realizacji.



### 3. Stypendia na kontynuowanie nauki.

W miesiącu sierpniu 2012r. **2 osoby** bezrobotne złożyły wnioski o przyznanie stypendium, oba wnioski są w trakcie realizacji- Urząd oczekuje na wywiad środowiskowy z MOPS-u i GOPS-u.

### 5. Osoby poszukujące pracy.

Na dzień 31.08.2012r. liczba osób zarejestrowanych w urzędzie, jako poszukujące pracy wynosiła 198 osób, w tym 91 kobiet.

Stopa bezrobocia w powiecie kutnowskim na koniec lipca 2012r. ukształtowała się na poziomie 17,7% ludności czynnej zawodowo (w województwie – 13,0%, w kraju – 12,3%).

**Stopa bezrobocia w powiecie kutnowskim  
w poszczególnych miesiącach**

