
**ANALIZA
SYTUACJI NA LOKALNYM RYNKU PRACY
ZA 2012 ROK**

1. Informacja o stanie i strukturze bezrobocia.

1.1 Poziom bezrobocia

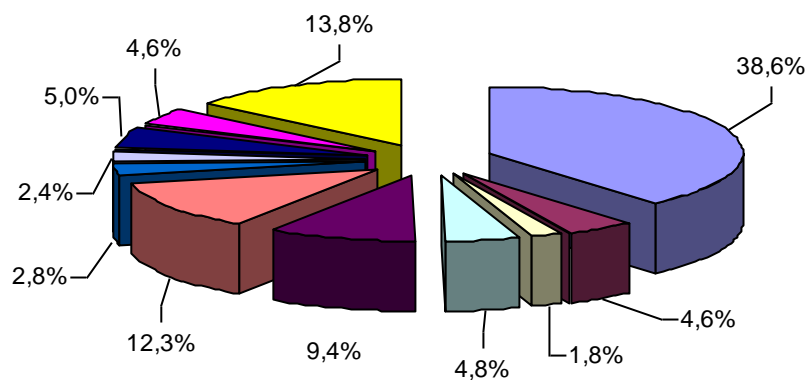
W końcu grudnia 2012 roku w powiecie kutnowskim zarejestrowanych było 7 332 bezrobotnych, w tym 4046 kobiet, natomiast w porównaniu do analogicznego okresu ubiegłego roku oznacza to wzrost liczby bezrobotnych o 30 osób.

Na przestrzeni roku zarejestrowano 9 211 osób bezrobotnych, a liczba osób wyłączonych z ewidencji wynosiła 9 181.

Liczba zarejestrowanych osób bezrobotnych w poszczególnych gminach

Lp	Gmina/ Miasto	Bezrobotni ogółem	Kobiety	Bezrobotni z prawem do zasiłku	Kobiety
1	Kutno	2830	1626	492	239
2	Bedlno	334	160	31	9
3	Dąbrowice	133	75	13	4
4	Krzyżanów	349	180	42	10
5	Kutno Gmina	687	384	79	30
6	Krośniewice	905	502	93	31
7	Łanięta	206	97	30	8
8	Oporów	173	85	20	7
9	Ostrowy	369	197	46	15
10	Strzelce	335	174	37	12
11	Żychlin	1011	566	94	36
Ogółem		7332	4046	977	401

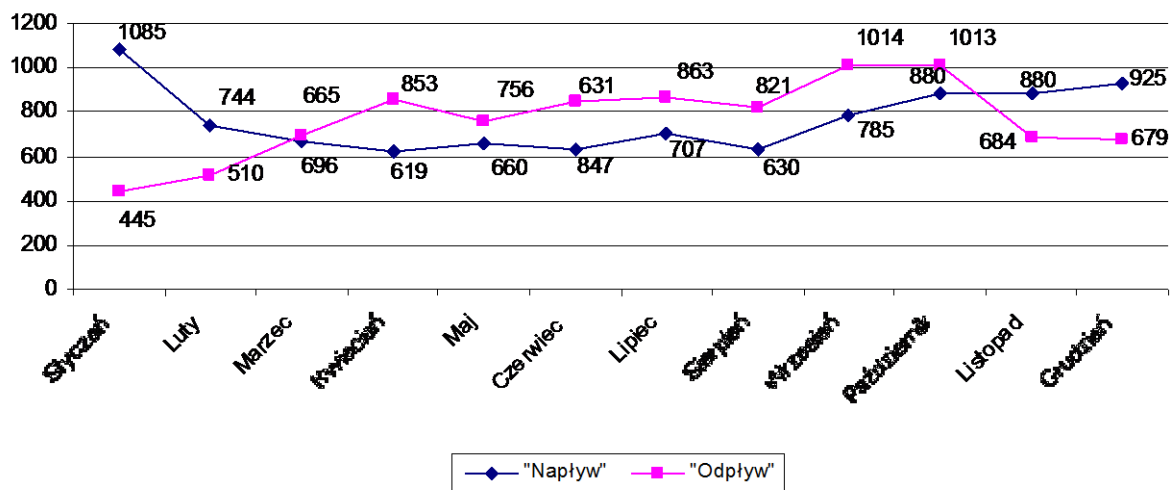
**Udział % bezrobotnych zarejestrowanych
w poszczególnych gminach**



Poziom i dynamika bezrobocia

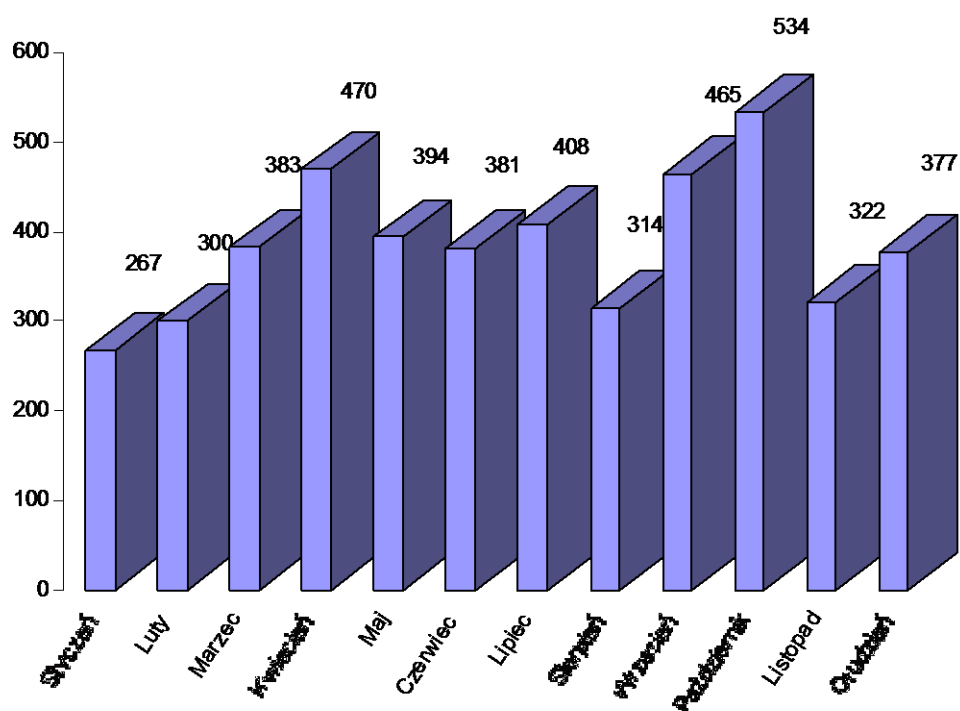
Miesiąc	Rejestracja osób bezrobotnych "Napływ"	Wyłączenia z ewidencji osób bezrobotnych „Odpływ”	Podjęcia pracy z „odpływu”	% udział podjęć pracy w stosunku do „odpływu”
Styczeń	1085	445	267	60,0
Luty	744	510	300	58,8
Marzec	665	696	383	55,0
Kwiecień	619	853	470	55,1
Maj	660	756	394	52,1
Czerwiec	631	847	381	45,0
Lipiec	707	863	408	47,3
Sierpień	630	821	314	38,2
Wrzesień	785	1014	465	45,9
Październik	880	1013	534	52,7
Listopad	880	684	322	47,1

Grudzień	925	679	377	55,5
----------	-----	-----	-----	------



W grudniu br. zarejestrowano 925 osób, w tym 398 kobiet, a wyłączono z ewidencji w omawianym miesiącu 679 osoby, w tym 322 kobiety.

Podjęcia pracy w poszczególnych miesiącach

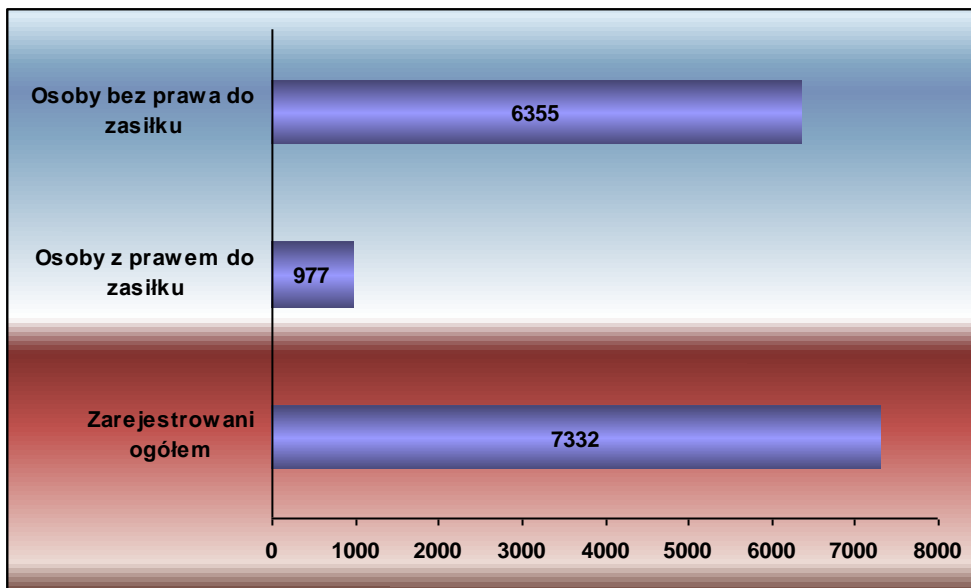


1.2 Bezrobotni z prawem i bez prawa do zasiłku

Na dzień 31.12.2012r. liczba zarejestrowanych osób z prawem do zasiłku wynosiła 977 co stanowi 13,3% ogółu bezrobotnych, w tym kobiety w liczbie 401 stanowiły 44,0% ogółu bezrobotnych z prawem do zasiłku.

Liczba osób bez prawa do zasiłku na koniec grudnia kształtowała się na poziomie 6355 i stanowiła 86,7%, w tym 3676 kobiet.

Liczba zarejestrowanych osób bezrobotnych dotychczas niepracujących wynosiła 1444, w tym 914 kobiet.



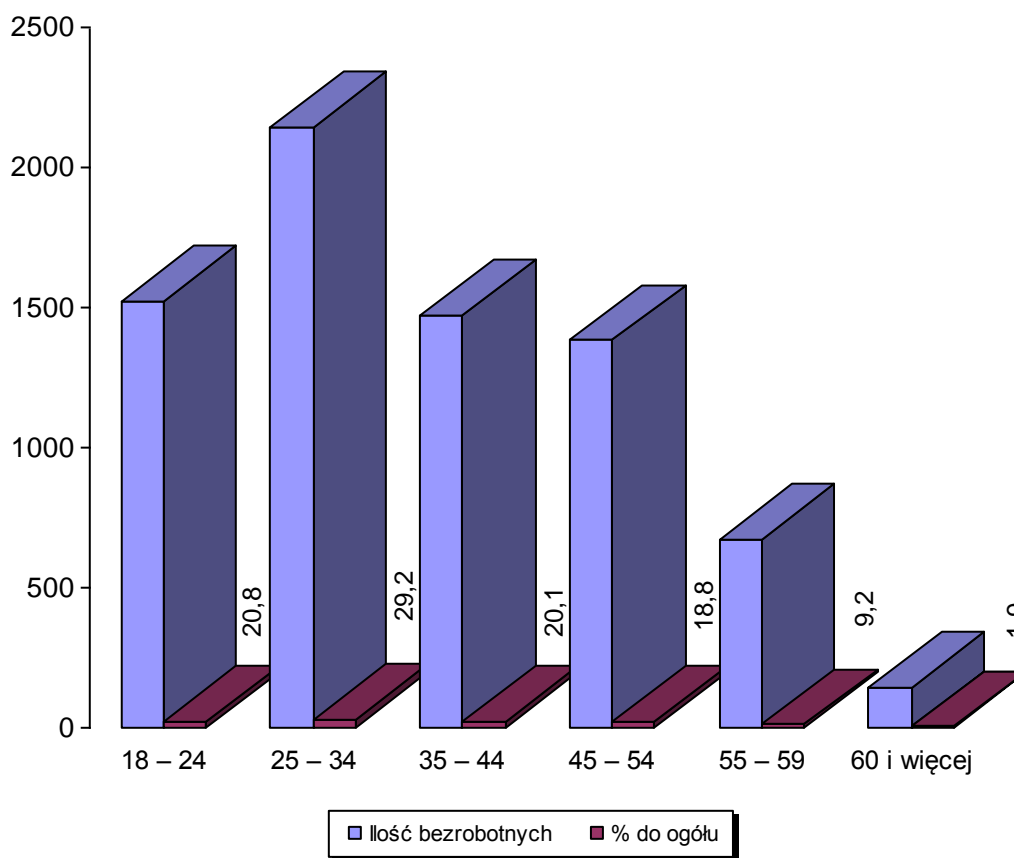
1.3. Struktura bezrobotnych

Bezrobotni według struktury wieku.
Stan na 31.12.2012r.

Grupy wiekowe	Ilość bezrobotnych	% do ogółu	W tym kobiet
18 – 24	1523	20,8	835
25 – 34	2143	29,2	1316
35 – 44	1472	20,1	863
45 – 54	1381	18,8	704
55 – 59	672	9,2	328
60 i więcej	141	1,9	
Ogółem	7332	100	4046

Najliczniejszą grupę wśród osób bezrobotnych stanowiły osoby w przedziale wiekowym 25-34 lata (29,2% z ogółu).

Bezrobotni wg wieku



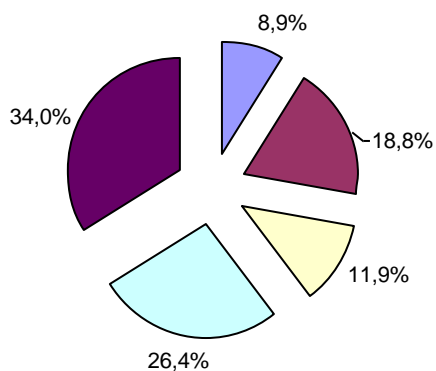
Bezrobotni wg grup wykształcenia:

W ogólnej populacji zarejestrowanych osób bezrobotnych przeważały osoby, które swoją edukację zakończyły na poziomie szkoły gimnazjalnej i poniżej, stanowią one 34,0% w stosunku do ogółu zarejestrowanych osób bezrobotnych.

Osoby o tak niskim poziomie wykształcenia wykazują niewielką aktywność w zakresie podnoszenia kwalifikacji i w dążeniu do poszukiwania pracy.

W y k s z t a ł c e n i e	Ilość osób	% do ogółu	W tym kobiet
Wyższe	655	8,9	457
Policealne i średnie zawodowe	1374	18,8	953
Średnie ogólnokształcące	876	11,9	626
Zasadnicze zawodowe	1934	26,4	879
Gimnazjalne i poniżej	2493	34,0	1131
Ogółem	7332	100	4046

Bezrobotni wg wykształcenia



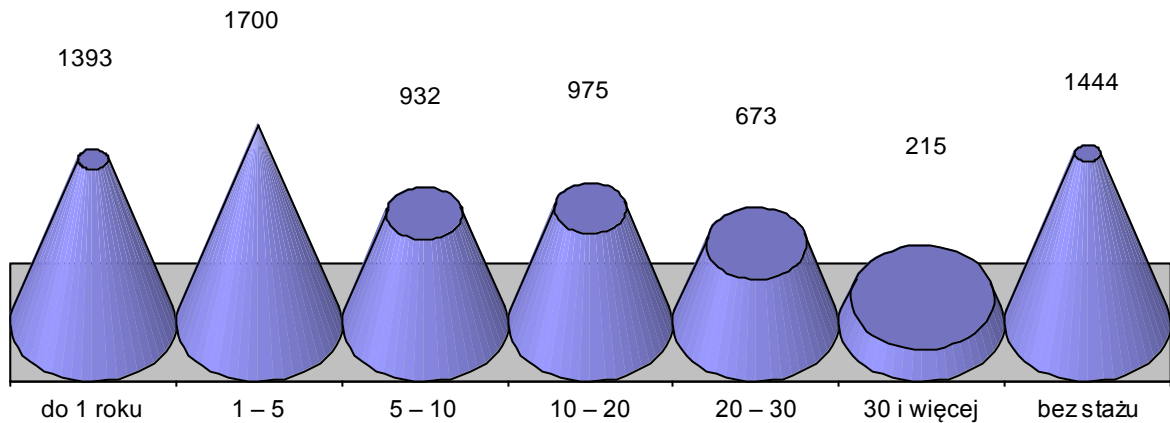
■ Wyższe	■ Policealne i średnie zawodowe
■ Średnie ogólnokształcące	■ Zasadnicze zawodowe
■ Gimnazjalne i poniżej	

Liczba bezrobotnych wg stażu pracy

Staż pracy	Liczba bezrobotnych	W tym kobiet
do 1 roku	1393	872
1 – 5	1700	904
5 – 10	932	492
10 – 20	975	516
20 – 30	673	280
30 i więcej	215	68
bez stażu	1444	914
Ogółem	7332	4046

Kolejnym czynnikiem, obok wieku i wykształcenia, w znacznym stopniu decydującym o możliwościach znalezienia pracy jest doświadczenie zawodowe. Według tego kryterium najliczniejszą grupę stanowiły osoby pracujące od 1 do 5 lat, tj. 23,2% populacji bezrobotnych. Najmniej zarejestrowanych osób bezrobotnych odnotowano w przedziale stażu pracy 30 lat i więcej, tj. 2,9% ogółu zarejestrowanych osób bezrobotnych. Praktyka wskazuje, że bezrobotni, którzy nigdy nie pracowali mają szczególne trudności ze znalezieniem zatrudnienia.

Bezrobotni wg stażu pracy

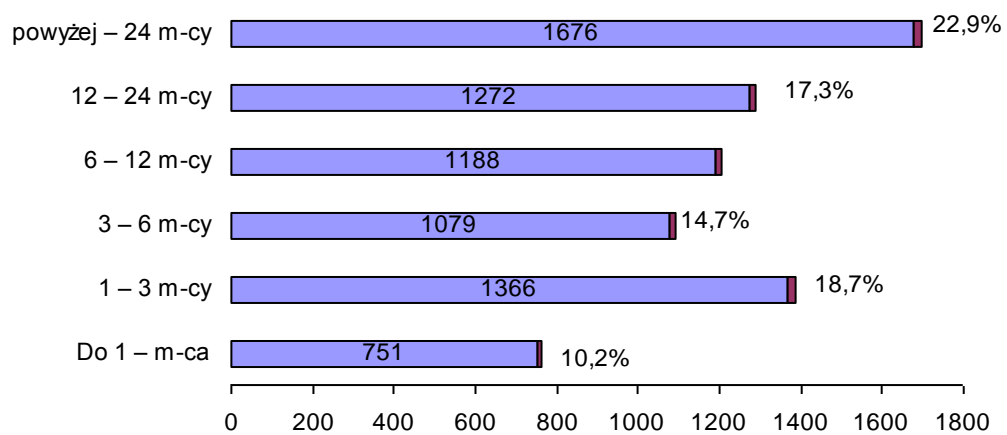


Liczba bezrobotnych – struktura procentowa wg czasu pozostawania bez pracy:

Innym ważnym czynnikiem strukturalizującym zbiorowość bezrobotnych jest czas pozostawania bez pracy, którego długość wpływa na fizyczną i psychiczną kondycję bezrobotnego oraz jego pozycję zawodową. Niejednokrotnie zbyt długi okres oczekiwania na pracę powoduje dezaktualizację kwalifikacji zawodowych. Na koniec grudnia 2012 roku największą grupę stanowili bezrobotni zarejestrowani powyżej 12 miesięcy. Grupa ta liczyła 2876 osób, tj. 39,4% rejestrowanego bezrobocia w powiecie.

Czas oczekiwania na pracę	Liczba Bezrobotnych	% do ogółu	W tym kobiet
Do 1 – m-ca	751	10,2	285
1 – 3 m-cy	1366	18,7	650
3 – 6 m-cy	1079	14,7	545
6 – 12 m-cy	1188	16,2	649
12 – 24 m-cy	1272	17,3	765
powyżej – 24 m-cy	1676	22,9	1152
Ogółem	7332	100	4046

Bezrobotni wg czasu pozostawania bez pracy



1.4. Zawody i specjalności wg wybranych grup*

Zawody i specjalności	Zarejestrowani bezrobotni	
	Nazwa	Ogółem
Pedagog	53	44
Specjalista administracji publicznej	31	22
Ekonomista	33	18
Technik elektryk	47	11
Technik elektronik	36	8
Technik mechanik	128	11
Technik ogrodnik	30	22
Technik rolnik	53	36
Technik żywienia i gospodarstwa domowego	87	71
Technik ekonomista	217	205
Technik administracji	37	34
Technik prac biurowych	51	48
Kucharz	139	116
Kucharz małej gastronomii	50	33
Fryzjer	39	38
Robotnik gospodarczy	151	54
Sprzedawca	330	312
Technik handlowiec	54	46
Rolnik upraw mieszanych	41	22
Rolnik upraw polowych	30	17
Rolnik	42	28
Murarz	92	0
Malarz budowlany	38	3
Ślusarz	111	9
Tokarz w metalu	65	13
Mechanik samochodów osobowych	80	0
Mechanik pojazdów samochodowych	37	0
Mechanik maszyn i urządzeń przemysłowych	57	6
Monter elektronik-układy elektroniczne automatyki przemysłowej	33	28

Cukiernik	38	26
Piekarz	38	21
Krawiec	97	96
Szwaczka	108	107
Monter podzespołów i zespołów elektronicznych	31	31
Sprzątaczką biurową	37	37
Robotnik budowlany	76	1
Pakowacz	40	34
Robotnik pomocniczy w przemyśle przetwórczym	44	26

*tabela dotyczy bezrobotnych zarejestrowanych, powyżej 30 osób w wybranych grupach zawodowych.

1.4 Osoby będące w szczególnej sytuacji na rynku pracy

Bezrobotni zamieszkali na wsi

Liczba zarejestrowanych bezrobotnych zamieszkujących tereny wiejskie wynosiła 3322 osoby. Osoby zamieszkałe na wsi stanowiły 45,3% ogółu bezrobotnych zarejestrowanych w Powiatowym Urzędzie Pracy w Kutnie. Z tej liczby 1774 osoby to bezrobotne kobiety. Wśród omawianej populacji bezrobotnych 375 osób posiadało prawo do zasiłku, co stanowi 11,3% osób zamieszkałych na wsi.

W wyniku działania Urzędu w 2012 roku, w grupie osób zamieszkałych na wsi :

- pracę niesubsydiowaną podjęło 1438 osób
- pracę subsydiowaną rozpoczęło 335 osób

w tym :

- prace interwencyjne – 5 osób
- roboty publiczne – 240 osób
- dofinansowania na rozpoczęcie działalności gospodarczej – 48 osób
- refundacja kosztów wyposażenia stanowiska pracy – 42 osoby

ponadto:

- rozpoczęły szkolenie – 20 osób
- rozpoczęły staż – 307 osób
- rozpoczęły prace społecznie użyteczne – 139 osób

Bezrobotni do 25 roku życia

Według stanu na 31.12.2012r. w ewidencji PUP figurowały 1523 osoby do 25 roku życia, co stanowi 20,8% ogółu osób zarejestrowanych. W tej grupie wiekowej 835 osób to kobiety (54,8%). Liczba osób z prawem do zasiłku wynosiła 87, co stanowi 5,7% ogółu bezrobotnych w wieku do 25 lat.

W wyniku działania Urzędu w 2012 roku, w grupie osób do 25 roku życia:

- pracę niesubsydiowaną podjęły - 1050 osób
 - pracę subsydiowaną rozpoczęło - 93 osób
- w tym :*
- prace interwencyjne – 1 osoba
 - roboty publiczne – 28 osób
 - dofinansowania na rozpoczęcie działalności gospodarczej – 24 osoby
 - refundacja kosztów doposażenia stanowiska pracy – 40 osób
- ponadto:*
- rozpoczęły szkolenie - 25 osób
 - rozpoczęły staż – 395 osób
 - rozpoczęły prace społecznie użyteczne – 22 osoby

Długotrwale bezrobotni

Na koniec miesiąca grudnia w ewidencji urzędu figurowały 4244 osoby długotrwale bezrobotne, co stanowi 57,9% ogółu osób zarejestrowanych. Kobiety w liczbie 2590 stanowiły 61,0%. Osoby z prawem do zasiłku występowały w liczbie 12, co stanowi 0,3% osób długotrwale bezrobotnych.

W wyniku działania Urzędu w 2012 roku, w grupie osób długotrwale bezrobotnych:

- pracę niesubsydiowaną podjęły - 1280 osób
 - pracę subsydiowaną rozpoczęło – 379 osób
- w tym :*
- prace interwencyjne – 14 osób
 - roboty publiczne – 291 osób
 - dofinansowania na rozpoczęcie działalności gospodarczej – 37 osób
 - refundacja kosztów doposażenia stanowiska pracy – 37 osób
- ponadto:*
- rozpoczęły szkolenie – 14 osób
 - rozpoczęły staż – 291 osób
 - rozpoczęły prace społecznie użyteczne – 236 osób

Bezrobotni powyżej 50 roku życia

Na dzień 31.12.2012r. zarejestrowanych było 1528 osób powyżej 50 roku życia, stanowiły one 20,8% ogółu osób bezrobotnych. W tej grupie 693 osoby to kobiety (45,4%). Liczba osób z prawem do zasiłku w tej grupie wiekowej wynosiła 329 i stanowi to 21,5% ogółu bezrobotnych powyżej 50 roku życia.

W wyniku działania Urzędu w 2012 roku, w grupie osób powyżej 50 roku życia:

- pracę niesubsydiowaną podjęły - 454 osoby
- pracę subsydiowaną rozpoczęły – 265 osób

w tym :

- prace interwencyjne – 15 osób
- roboty publiczne – 222 osób
- dofinansowania na rozpoczęcie działalności gospodarczej – 17 osób
- refundacja kosztów doposażenia stanowiska pracy – 11 osób

ponadto:

- rozpoczęła szkolenie – 1 osoba
- rozpoczęły staż – 150 osób
- rozpoczęły prace społecznie użyteczne – 68 osób

Dodatek aktywizacyjny

Liczba osób uprawnionych w końcu miesiąca sprawozdawczego do otrzymania dodatku aktywizacyjnego wynosiła 69 w tym 29 kobiet.

II. Osoby niepełnosprawne

Aktualnie w ewidencji Powiatowego Urzędu Pracy figuruje 547 osób niepełnosprawnych (stanowi to 7,5 % ogółu bezrobotnych), w tym 289 kobiet. W tej liczbie znajduje się 437 osób zarejestrowanych jest jako bezrobotne, w tym 232 kobiety.

Liczba osób niepełnosprawnych zarejestrowanych z prawem do zasiłku wynosi 87, z tego 38 kobiet.

3. Działania Urzędu Pracy na lokalnym rynku pracy

3.1 Oferty pracy

W 2012 roku Powiatowy Urząd Pracy pozyskał 2992 oferty pracy, w tym 1706 ofert pracy wymagało subsydiowania. Zakłady pracy z sektora publicznego zgłosiły 1187 ofert pracy.

Oferty pracy wg EKD 2012

Rodzaj działalności	Ilość zgłoszonych ofert pracy
- Administracja publiczna i obrona narodowa; obowiązkowe zabezpieczenia społeczne	987
- Przetwórstwo przemysłowe	403
- Handel hurtowy i detaliczny; naprawa pojazdów samochodowych, włączając motocykle	343
- Budownictwo	256
Działalność w zakresie usług administrowania i działalność wspierająca	161
Pozostała działalność usługowa	97
Działalność profesjonalna, naukowa i techniczna	123
Działalność finansowa i ubezpieczeniowa	41
Rolnictwo, leśnictwo, łowiectwo i rybactwo	57
Transport i gospodarka magazynowa	161
Działalność związana z zakwaterowaniem i usługami gastronomicznymi	53
Opieka zdrowotna i pomoc społeczna	73
Edukacja	116
Działalność związana z kulturą, rozrywką i rekreacją	66
Wytwarzanie i zaopatrywanie w energię elektryczną, gaz, parę wodną	5
Dostawa wody, gospodarowanie ściekami i odpadami oraz działalność związana z rekultywacją	19
Informacja i komunikacja	14
Działalność związana z obsługą rynku nieruchomości	17
- Razem	2992

Zgłoszone miejsca pracy

Zgłoszone ogółem		2992	w tym praca subsydiowana
			1706
z ogółem	Staż	789	789
	Prace społeczno użyteczne	275	275
	Dla osób niepełnosprawnych	157	0
	Dla osób w okresie 12 m-cy od dnia ukończenia szkoły	850	437

Jednym z istotnych działań wpływających na aktywizację zawodową bezrobotnych i poszukujących pracy jest pozyskiwanie wolnych miejsc pracy poprzez utrzymywanie przez pośredników stałych kontaktów z pracodawcami. Pośrednicy skontaktowali się z 4761 pracodawcami.

Na rynku kutnowskim funkcjonują przede wszystkim firmy prowadzące działalność handlową i usługową, są to firmy zatrudniające do 5 pracowników.

Wysoki udział kosztów stałych oraz zbyt powolny wzrost gospodarczy nie stwarzają możliwości większego zatrudnienia w tych firmach.

Przodujące w wielkości zatrudnienia są przedsiębiorstwa produkcyjno- przemysłowe. Niestety stanowią one jedynie niski procent działających w naszym powiecie podmiotów gospodarczych.

3.2 Podjęcia pracy

Podjęcia pracy w ramach	Liczba osób zatrudnionych	% udział w stosunku do podjęcia zatrudnienia
Podjęcia pracy ogółem w 2012 roku	4 615	X
z tego:		
Podjęcia pracy niesubsydiowanej	3 833	83,1
Podjęcia pracy subsydiowanej	782	16,9
Prace interwencyjne	20	0,4
Roboty publiczne	506	11,0
Podjęcia działalności gospodarczej	135	2,9
Podjęcia pracy w ramach refundacji kosztów zatrudnienia osoby bezrobotnej	121	2,6
oraz		
Stáže*	711	X
Rozpoczęcie pracy społecznie użytecznej*	276	X

*staże, prace społecznie użyteczne nie są podjęciami pracy

Zwrot kosztów dojazdu i zakwaterowania – Urząd Pracy może dokonywać przez okres do 12 miesięcy zwrotu z FP części lub całości kosztów zakwaterowania i kosztów dojazdu do pracy osobie, która na podstawie skierowania podjęła zatrudnienie, staż lub szkolenie poza miejscem stałego zamieszkania.

Z możliwości tych w 2012 roku skorzystało 607 osób, w tym:

- zwrot kosztów dojazdu – 589 osób,
- zwrot kosztów zakwaterowania – 14 osób,
- zwrot kosztów opieki nad dzieckiem – 4 osoby

3.3. Szkolenia bezrobotnych

Usługa szkoleniowa realizowana jest w oparciu o przepisy ustawy z dnia 20 kwietnia 2004r. o promocji zatrudnienia i instytucjach rynku pracy (Tekst jednolity: Dz. U. z 2008r., Nr 69, poz. 415 z późniejszymi zmianami), Rozporządzenia MP i PS z dnia 14.09.2010r. w sprawie standardów i warunków prowadzenia usług rynku pracy, Rozporządzenia MP i PS z dnia 12.12.2011r. zmieniające rozporządzenie w sprawie standardów i warunków prowadzenia usług rynku pracy.

Szkolenie oznacza pozaszkolne zajęcia mające na celu uzyskanie, uzupełnienie lub doskonalenie umiejętności i kwalifikacji zawodowych lub ogólnych, potrzebnych do wykonywania pracy, w tym umiejętności poszukiwania zatrudnienia.

Na koszt szkolenia składają się następujące elementy:

- uprzednio uzgodniona należność przysługująca instytucji szkoleniowej,
- koszt ubezpieczenia od następstw nieszczęśliwych wypadków w przypadku osób nieposiadających prawa do stypendium oraz osób posiadających prawo do stypendium, o którym mowa w art. 41 ust.3b,
- koszty przejazdu, a w przypadku gdy szkolenie odbywa się w miejscowości innej niż miejsce zamieszkania, także koszty zakwaterowania i wyżywienia,
- koszty badań lekarskich i psychologicznych wymaganych w przepisach odrębnych,
- koszty egzaminów umożliwiających uzyskanie świadectw, dyplomów, zaświadczeń, określonych uprawnień zawodowych lub tytułów zawodowych oraz koszty uzyskania licencji niezbędnych do wykonywania danego zawodu.

Inicjowanie szkoleń polega na:

- 1) informowaniu o możliwościach i zasadach korzystania ze szkoleń proponowanych przez urząd pracy oraz promowanie tej formy aktywizacji;
- 2) diagnozowaniu zapotrzebowania na zawody, specjalności i kwalifikacje na rynku pracy oraz diagnozowaniu potrzeb szkoleniowych osób uprawnionych do szkolenia;
- 3) sporządzaniu i upowszechnianiu planu szkoleń.

Organizacja szkoleń polega na:

- 1) wyborze instytucji szkoleniowej i zawieraniu umów szkoleniowych z instytucjami szkoleniowymi lub powierzaniu przez starostę przeprowadzenia szkolenia zakładanej i prowadzonej przez siebie instytucji szkoleniowej;
- 2) kierowaniu osób na szkolenia;
- 3) monitorowaniu przebiegu szkoleń;
- 4) prowadzeniu analiz skuteczności i efektywności szkoleń.

W ramach usługi szkoleniowej z inicjatywy Powiatowego Urzędu Pracy w Kutnie organizowane są szkolenia grupowe oraz szkolenia indywidualne organizowane na wniosek osoby bezrobotnej ze wskazaniem celowości udziału w szkoleniu.

Przy kierowaniu na szkolenia obowiązuje zasada równości w korzystaniu ze szkoleń bez względu na płeć, wiek, niepełnosprawność, rasę, pochodzenie etniczne, narodowość, orientację seksualną, przekonania polityczne i wyznanie religijne lub przynależność związkową.

Powiatowy Urząd Pracy w Kutnie w 2012r. realizował zadania w zakresie organizacji szkoleń na zasadach

Szkolenie na wniosek osoby bezrobotnej ze wskazaniem celowości udziału w szkoleniu.

Z tej formy pomocy skorzystało **68 osób bezrobotnych** zarejestrowanych w urzędzie, które wykazały celowość udziału w przedmiotowych szkoleniach.

Największym zainteresowaniem wśród szkoleń indywidualnych cieszyły się kursy:

Nazwa szkolenia indywidualnego	Liczba osób
Operator wielozadaniowych zasilaczy hydraulicznych kl. III	6
operator sprzętu ciężkiego- budowlanego tj. operator koparki, ładowarki, koparko - ładowarki	16
kwalifikacja wstępna do prawa jazdy kat. C, D,	6
Kosmetyka leczniczo-pielęgnacyjna	1
Obsługa wózków jezdniowych i bezpieczna wymiana butli	2
Spawanie elektrodą topliwą w osłonie gazów aktywnych metoda Mag, Mig,	13
Prawo jazdy kat. B+E, C+E	5
Pilarz	2
Podstawowy kurs programowania i obsługi obrabiarek sterowanych numerycznie CNC	6
Szkolenie dla osób ubiegających się o zaświadczenie kwalifikacyjne (do 1 kv)	1
Operator zagęszczarek i ubijaków wibracyjnych	1
Szkolenie w zakresie transportu taksówką	1
Samodzielna księgowość	2
Obsługa koła i naprawa opon w oponiarskim serwisie samochodowym	1
Kadry i Płace	1
Kurs dla kandydatów na diagnostów oraz diagnostów uzupełniających uprawnienia	1
Fryzjer Stylista	2
Akredytowany kurs masażu orientalnych i ajurwedyjskich	1
Ogółem	68 osób

W 2012 roku na te formy wsparcia wydatkowano **179.629,65 zł.**

- **Finansowanie stypendiów na kontynuowanie nauki**

Zgodnie z art. 55 ustawy o promocji zatrudnienia i instytucjach rynku pracy, bezrobotnemu bez kwalifikacji zawodowych, który w okresie 12 miesięcy od dnia zarejestrowania w powiatowym urzędzie pracy podjął dalszą naukę w szkole ponad gimnazjalnej dla dorosłych, będącej szkołą publiczną lub niepubliczną o uprawnieniach szkoły publicznej, albo w szkole wyższej, gdzie studiuje w formie studiów niestacjonarnych, starosta, na wniosek bezrobotnego może przyznać stypendium w wysokości 100% kwoty zasiłku podstawowego, wypłacane przez okres 12 miesięcy od dnia rozpoczęcia nauki.

Stypendium przysługuje pod warunkiem nieprzekroczenia wysokości dochodu na osobę w rodzinie w rozumieniu przepisów o pomocy społecznej, uprawniającego do świadczeń z pomocy społecznej. Do dochodu nie wlicza się kwoty tego stypendium.

Podstawą wypłaty stypendium jest zaświadczenie albo oświadczenie składane przez bezrobotnego stwierdzające podjęcie lub kontynuowanie nauki. Oświadczenie składa się pod rygorem odpowiedzialności karnej za składanie fałszywych zeznań.

Stypendium nie przysługuje w przypadku przerwania nauki.

W 2012 roku wpłynęły **32 wnioski** od osób uprawnionych o przyznanie prawa do stypendium na kontynuowanie nauki. Z tej formy pomocy skorzystało **14 osób bezrobotnych**. W 2012 roku na tę formę wsparcia wydatkowano **71.019,90 zł**.

- **Dofinansowanie z Funduszu Pracy studiów podyplomowych dla osób bezrobotnych**

Zgodnie z art. 42 a ustawy o promocji zatrudnienia i instytucjach rynku pracy, Starosta, na wniosek bezrobotnego, może sfinansować z Funduszu Pracy koszty studiów podyplomowych należne organizatorowi studiów, do wysokości 100%, jednak nie więcej niż 300% przeciętnego wynagrodzenia.

Stypendium przysługuje pod warunkiem nieprzekroczenia wysokości dochodu na osobę w rodzinie w rozumieniu przepisów o pomocy społecznej, uprawniającego do świadczeń z pomocy społecznej. Do dochodu nie wlicza się kwoty tego stypendium.

Podstawą wypłaty stypendium jest zaświadczenie albo oświadczenie składane przez bezrobotnego stwierdzające podjęcie lub kontynuowanie nauki.

W 2012r. wpłynęło **27 wniosków** od osób bezrobotnych o sfinansowanie studiów podyplomowych ze środków Funduszu Pracy.

W związku z powyższym, **23 wnioski** zostały rozpatrzone pozytywnie i podpisano **23 umowy** dotyczące dofinansowania kosztów studiów podyplomowych dla osób bezrobotnych na **ogólną kwotę 99.759,67 zł**.

3.4 Poradnictwo zawodowe

Poradnictwo zawodowe i informacja zawodowa polega na udzielaniu bezrobotnym i poszukującym pracy pomocy w wyborze odpowiedniego zawodu i miejsca zatrudnienia, w szczególności na:

- udzielaniu informacji o zawodach, rynku pracy oraz możliwościach szkolenia i kształcenia;
- udzielaniu porad z wykorzystaniem standaryzowanych metod ułatwiających wybór zawodu, zmianę kwalifikacji, podjęcie lub zmianę zatrudnienia, w tym badanie zainteresowań zawodowych,
- inicjowaniu, organizowaniu i prowadzeniu grupowych porad zawodowych.

Poradnictwo zawodowe i informacja zawodowa świadczone są przez doradców zawodowych w formie indywidualnej lub grupowej. Polegają na pomocy w wyborze zawodu, kierunku kształcenia i szkolenia przy uwzględnieniu możliwości psychofizycznych i sytuacji życiowej, a także potrzeb rynku pracy i możliwości systemu edukacyjnego.

W 2012 roku przeprowadzono 1828 (w tym 911 dla kobiet) rozmowy wstępne, które pozwoliły na zidentyfikowanie zasobów zawodowych klientów, przeszkód stojących na drodze do osiągnięcia celów zawodowych osób zgłaszających się do doradców zawodowych i uzyskanie informacji dotyczących ścieżki edukacyjnej.

1874 osoby skorzystały z porady zawodowej w formie indywidualnej; liczba wizyt w ramach porady wyniosła 6650.

Najliczniejszą grupą spośród osób bezrobotnych korzystających z poradnictwa zawodowego były osoby pozostające w ewidencji PUP Kutno w okresie od 6 do 12 miesięcy – 1002 osoby; kolejną grupę stanowili bezrobotni zamieszkujący obszary wiejskie – 764 osoby. Na spotkania z doradcą zawodowym w 2012r. zgłosiło się ponadto 630 bezrobotnych, którzy nie ukończyli 25 roku życia, natomiast 556 osób uczestniczących w poradnictwie zawodowym to bezrobotni zarejestrowani w PUP Kutno nie dłużej niż 6 miesięcy. Poradnictwo zawodowe w formie indywidualnej i grupowej jest usługą, z której mogą skorzystać osoby niepełnosprawne – w 2012r. 95 osób posiadających orzeczenie o stopniu niepełnosprawności zdecydowało się wziąć w nim udział; spośród cudzoziemców zarejestrowanych w PUP Kutno 4 osoby zdecydowały się na spotkanie z doradcą zawodowym.

W ramach spotkań z doradcą zawodowym osoby bezrobotne mają możliwość nakreślenia Indywidualnego Planu Działania (IPD) czyli zaplanowania rozwoju zawodowego w sposób

zgodny z osobistym potencjałem oraz potrzebami rynku pracy. W 2012r. w ramach poradnictwa indywidualnego zawarto 3283 plany działania opracowane przez osoby bezrobotne i poszukujące pracy podczas współpracy z doradcą zawodowym. Osoby bezrobotne, które miały trudności w określeniu preferencji zawodowych skorzystały z możliwości ich zbadania przy pomocy narzędzia diagnostycznego - Kwestionariusza Zainteresowań Zawodowych. W badaniu tym wzięło udział 90 osób.

W minionym roku 87 osób skorzystało z możliwości udziału w poradzie grupowej. Poradnictwo zawodowe grupowe jest skutecznym sposobem świadczenia pomocy ludziom, którzy pracując w zespole i będąc jego członkami, w atmosferze akceptacji i otwartości, mają możliwość zbadania i zdefiniowania własnego problemu zawodowego, dokonania adekwatnej oceny siebie oraz rozwijania umiejętności podejmowania decyzji dotyczących planowania kariery zawodowej. Uczestnicy zajęć mogą przyjrzeć się swym przeżyciom z odmiennej perspektywy, potrafią lepiej analizować swój sposób myślenia i odczucia, gdy konfrontują je z doświadczeniami innych.

W ramach porad zawodowych grupowych zrealizowane zostały tematy:

- „Dokumenty aplikacyjne oraz rozmowa kwalifikacyjna”
- „Warsztat samopoznania - bilans życiowych kompetencji”
- „Asertywność oraz warsztat samopoznania”
- „Twój świat wewnętrzny kreuje twój świat zewnętrzny”
- „Przedsiębiorca to ja”
- "Pracownik czy przedsiębiorca - sam decyduję"

W 2012 roku 671 osób było zainteresowanych indywidualną informacją zawodową, w ramach której uzyskało wiadomości nt. lokalnego rynku pracy, organizowanych szkoleń przez PUP i inne jednostki itp., zawodów deficytowych na lokalnym rynku pracy.

Informacje zawodowe grupowe realizowane przez doradców zawodowych w minionym roku objęły 22 spotkania, w których uczestniczyło 258 osób. Omówiono następujące tematy:

- Rynek pracy
- Świat zawodów
- Wybór zawodu
- Metody poszukiwania pracy
- Nowe czasy – nowe zawody
- Usługi i instrumenty rynku pracy

- IPD jako niezbędne narzędzie aktywizacji
- Zakres i formy działania instytucji publicznych i niepublicznych, które mogą być przydatne w rozwiązywaniu problemów zawodowych lub w poszukiwaniu pracy

W 2012r. w siedzibie Powiatowego Urzędu Pracy w Kutnie odbyły się spotkania informacyjne dot. działalności instytucji publicznych i niepublicznych przydatnych w rozwiązywaniu problemów zawodowych lub poszukiwaniu pracy, w którym udział wzięły zarówno osoby zarejestrowane jak i niezarejestrowane w PUP. Spotkania zostały zorganizowane przy współpracy z Wojskową Komendą Uzuppełnień w Skierniewicach i miały na celu przekazanie wiadomości dotyczących zatrudnienia w wojsku oraz możliwości kształcenia poprzez zaprezentowanie uczelni wojskowych.

W ramach spotkań informacyjnych dot. działalności instytucji publicznych i niepublicznych przydatnych w rozwiązywaniu problemów zawodowych lub poszukiwaniu pracy odbyło się również spotkanie z przedstawicielem Instytutu Europejskiego w Łodzi, na którym poruszono sprawy związane z zakładaniem spółdzielni socjalnych; uczestnicy zadawali pytania dotyczące możliwości pozyskania środków finansowych na ten cel; część osób zdecydowała się na złożenie dokumentów zw. z utworzeniem spółdzielni socjalnych.

Działania doradców skierowane były także do osób bezrobotnych, które zamierzały podjąć działalność gospodarczą. Zadaniem doradców było określenie preferencji i predyspozycji zawodowych oraz poziomu cech przedsiębiorczych klienta, także jego przygotowanie i plany w zakresie planowanego przedsięwzięcia. W procesie doradczym, w celu zebrania koniecznych informacji wykorzystano wywiad zawodowy oraz narzędzia testowe m.in.: „Ty jako przedsiębiorca – autoanaliza”, „Czy ja się do tego nadaję – kwestionariusz samooceny” oraz „Kwestionariusz Zainteresowań Zawodowych”.

Doradcy zawodowi podczas porad indywidualnych diagnozowali potrzeby szkoleniowe osób uprawnionych do szkolenia; kierowali na specjalistyczne badania psychologiczne i lekarskie umożliwiające wydawanie opinii o przydatności zawodowej do pracy i zawodu albo kierunku szkolenia.

W lutym 2012r. Gimnazjum im. ks. Stanisława Konarskiego w Strzelcach zaprosiło doradców zawodowych na spotkanie z młodzieżą, w trakcie którego zaprezentowano informacje dot. czynników wpływających na rozwój zawodowy, dopasowania cech do wymagań stawianych przez określone zawody, umiejętności i zainteresowań zawodowych; przedstawiono informacje nt. poziomu bezrobocia (wg struktury wieku i wykształcenia) oraz zestawienie zawodów

deficytowych i nadwyżkowych pochodzących z Raportu diagnostycznego - Monitoring zawodów deficytowych i nadwyżkowych.

W kwietniu 2012r. odbyło się spotkanie informacyjne z młodzieżą uczęszczającą do Państwowej Szkoły Muzycznej I i II stopnia im. K. Kurpińskiego w Kutnie nt. wyboru zawodu oraz sytuacji na lokalnym rynku pracy. Młodzież dowiedziała się w jaki sposób i skąd czerpać informacje dot. zawodów i sytuacji na rynku pracy (m.in. strony internetowe Powiatowego Urzędu Pracy w Kutnie, Wojewódzkiego Urzędu Pracy w Łodzi, klasyfikacji zawodów i specjalności) oraz wypełniła kwestionariusze dot. zainteresowań i skłonności zawodowych.

W czerwcu 2012r. doradcy zawodowi z Powiatowego Urzędu Pracy w Kutnie wzięli udział w spotkaniu z młodzieżą z Zespołu Szkół nr 1 im. Stanisława Staszica w Kutnie w ramach ogólnopolskiego projektu „Interaktywna Mapa Przemian”. Inicjatywa ta ma na celu przybliżenie młodzieży informacji dotyczących Funduszy Europejskich, programu operacyjnego Kapitał Ludzki oraz rozdysponowania środków finansowych przez PUP Kutno. Uczniowie mieli okazję zapoznać się z usługami i instrumentami rynku pracy oraz dowiedzieć się o możliwościach skorzystania z form współfinansowanych przez Europejski Fundusz Społeczny.

We wrześniu 2012r. Powiatowy Urząd Pracy w Kutnie w ramach Ogólnopolskiego Tygodnia Kariery zorganizował Konferencję „*Analiza zasobów poradnictwa zawodowego w powiecie kutnowskim - projekt budowy sieci działań doradczych*”. W konferencji wzięli udział przedstawiciele lokalnych władz, szkół gimnazjalnych i ponadgimnazjalnych, poradni psychologiczno-pedagogicznej oraz instytucji rynku pracy. Spotkanie miało na celu budowanie współpracy instytucji świadczących usługi poradnictwa zawodowego na terenie powiatu kutnowskiego.

W ramach Ogólnopolskiego Tygodnia Kariery doradcy zawodowi przedstawili uczniom ostatnich klas szkół ponadgimnazjalnych informacje dotyczące zawodów przyszłości, profesji najbardziej i najmniej szkodliwych dla zdrowia, dostępności pracy w wybranych zawodach. Przeprowadzone spotkania z młodzieżą miały na celu przybliżenie uczestnikom wiedzy z zakresu możliwości rozwoju zawodowego, wyboru kierunku kształcenia i uzupełniania kwalifikacji zawodowych. W spotkaniach wzięła udział młodzież m. in. z ZS nr 1, ZSZ nr 2, ZSZ nr 3 w Kutnie, LO im. J. Kasprowicza w Kutnie, Katolickiego Liceum Ogólnokształcącego im. św. S. Kostki w Kutnie, Liceum Ogólnokształcącego w Krośniewicach. Uczestnicy wypełnili kwestionariusze i ankiety dot. zainteresowań i predyspozycji zawodowych. W przekazaniu tych

informacji młodzieży pomocna była prezentacja przygotowana przez doradców zawodowych (na podstawie materiałów będących w dyspozycji PUP Kutno oraz materiałów własnych).

3.5 Klub Pracy

Klub Pracy w 2012 roku realizował zajęcia aktywizacyjne dla osób bezrobotnych i poszukujących pracy borykających się z trudnościami pozyskania zatrudnienia.

Osoby, które w zaistniałej sytuacji pragną pozostać aktywne i samodzielne mogą spotkać się w grupie ludzi z podobnymi problemami. Dzięki zastosowaniu metod dydaktycznych uczestnicy mają szansę wypracować aktywną postawę wobec siebie i swojej sytuacji. Udział w zajęciach to także szansa przezwyciężenia narastającego stresu związanego z utratą pracy. Zajęcia aktywizacyjne są źródłem wiedzy o dynamicznym rynku pracy, a także wyposażają uczestników w umiejętności interpersonalne, które często decydują o atrakcyjności kandydatów do pracy. Bezrobotni podczas zajęć jak i spotkań indywidualnych z liderem klubu pracy korzystali również z dostępu do informacji i elektronicznych baz danych., tworzyli dokumenty aplikacyjne i wysyłali je do pracodawców.

Od stycznia do grudnia 2012 roku w **zajęciach aktywizacyjnych**. Wzięło udział **1190 osób**, w tym **1011 bezrobotnych i 179 poszukujących pracy**. W zajęciach uczestniczyły osoby w przedziałach wiekowych **18-24 (311 osób), 25-34 (319), 35-44 (259), 45 i więcej (301)**, bez stażu pracy bądź z niskim do 5 lat oraz z wykształceniem gimnazjalnym i zasadniczym zawodowym. W ramach zajęć aktywizowane były osoby z długim czasem pozostawania bez pracy **6-12 miesięcy – 432 osoby, powyżej 12 m-cy – 545 osób**.

Zajęcia aktywizacyjne dotyczyły:

- rynku pracy – analiza rynku pracy, usługi i instrumenty rynku pracy, lokalny rynek pracy, profil europejskiego pracownika,
- form zatrudnienia – rodzaje umów pracowniczych, nietypowe formy zatrudnienia, prawo pracy, kodeks pracy, profil europejskiego pracownika,
- komunikacji interpersonalnej – znaczenie komunikacji interpersonalnej, aktywne słuchanie, mowa ciała, profil europejskiego pracownika,
- autoprezentacji-i rozmowy kwalifikacyjnej: pierwsze wrażenie w rozmowie kwalifikacyjnej, budowanie wizerunku słowem, elementy niewerbalne budowania wizerunku, tworzenie wizerunku zawodowego: dress code, savoir vivre, autoanaliza własnego wizerunku, stres – jak sobie z nim radzić?, asertywność,

- przedsiębiorczości.

Lider Klubu Pracy poprowadził również spotkanie z młodzieżą szkół ponadgimnazjalnych z zakresu orientacji zawodowej. Wspólnie z pośrednikiem pracy zajmującym się ofertami EURES w ramach zajęć aktywizacyjnych upowszechniali informacje na temat warunków życia i pracy w Unii Europejskiej oraz znaczenia nauki języków obcych.

W 2013 roku Lider zorganizował w PUP Kutno Dni Otwarte w ramach Ogólnopolskiego Tygodnia Kariery (OTK) i corocznej akcji Stowarzyszenia Doradców Szkolnych i Zawodowych Rzeczypospolitej Polskiej mającej na celu inspirowanie ogólnopolskich i lokalnych inicjatyw, działań i kreatywności na rzecz rozwoju poradnictwa zawodowego. Wzmocnienia świadomości potrzeby wsparcia dla lepszej edukacji, pracy i kariery każdego obywatela.

Adresatami i docelowymi odbiorcami OTK byli wszyscy potrzebujący profesjonalnego wsparcia w planowaniu dalszej edukacji, zawodu, pracy, kariery. Inicjatywa ta skierowana jest zarówno do zainteresowanych uczniów (dzieci i młodzieży), studentów, jak i osób dorosłych. Spełnia tym samym założenia całościowego poradnictwa zawodowego.

Powiatowy Urząd Pracy w Kutnie w ramach Ogólnopolskiego Tygodnia Kariery organizował konferencję *„Analiza zasobów poradnictwa zawodowego w powiecie kutnowskim - projekt budowy sieci działań doradczych”*.

W konferencji wzięli udział przedstawiciele lokalnych władz, szkół gimnazjalnych i ponadgimnazjalnych, poradni psychologiczno-pedagogicznej oraz instytucji rynku pracy.

Konferencja miała na celu budowanie współpracy instytucji świadczących usługi poradnictwa zawodowego na terenie powiatu kutnowskiego.

Do zadań Lidera Klubu Pracy należało również sporządzenie raportu z monitoringu zawodów deficytowych.

Osoby poszukujące pracy.

Na dzień 31.12.2012r. liczba osób zarejestrowanych w urzędzie, jako poszukujące pracy wynosiła 177 osób, w tym 86 kobiet.

Stopa bezrobocia w powiecie kutnowskim na koniec listopada 2012r. ukształtowała się na poziomie 16,9% ludności czynnej zawodowo (w województwie – 13,5%, w kraju – 12,9%).

**Stopa bezrobocia w powiecie kutnowskim
w poszczególnych miesiącach**

