
**ANALIZA
SYTUACJI NA LOKALNYM RYNKU PRACY
W I KWARTALE 2013r**

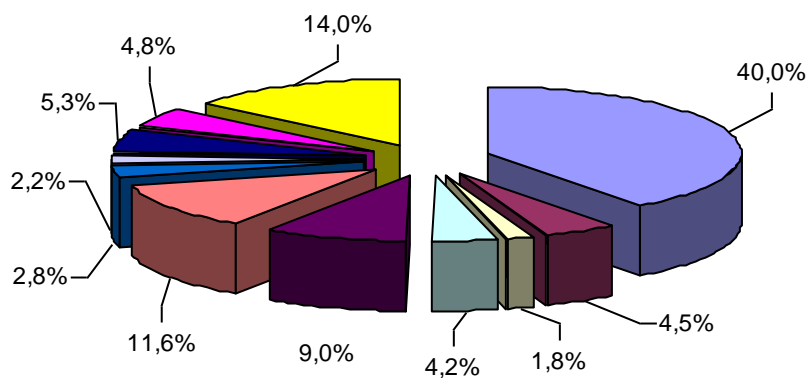
1. Informacja o stanie i strukturze bezrobocia.

W końcu marca 2013 roku w powiecie kutnowskim zarejestrowanych było 8062 bezrobotnych. W porównaniu z końcem lutego 2013 roku odnotowano spadek o 46 osób bezrobotnych, natomiast w porównaniu do analogicznego okresu ubiegłego roku oznacza to spadek liczby bezrobotnych o 83 osoby.

Liczba zarejestrowanych osób bezrobotnych w poszczególnych gminach

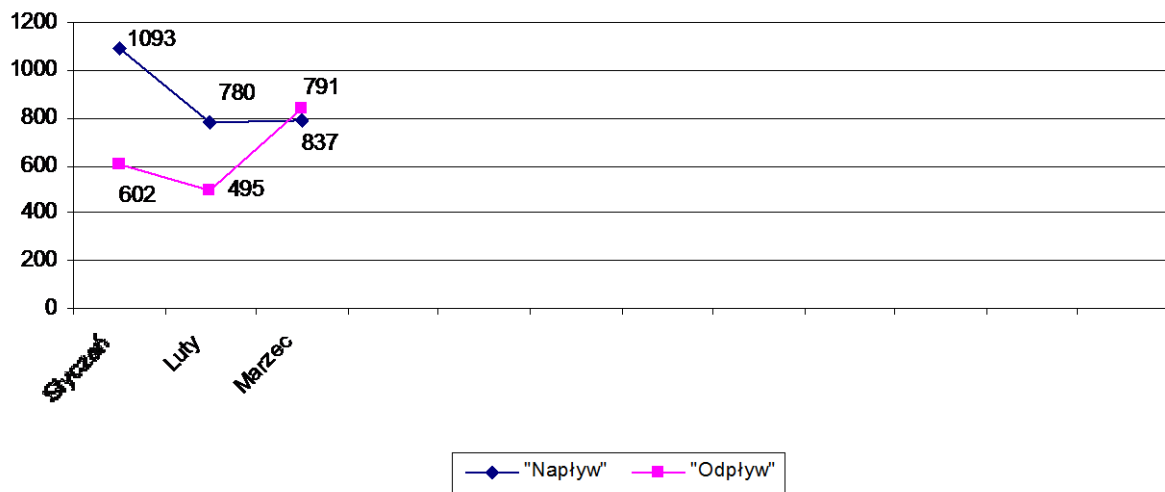
Lp	Gmina/ Miasto	Bezrobotni ogółem	Kobiety	Bezrobotni z prawem do zasiłku	Kobiety
1	Kutno	3208	1708	626	284
2	Bedlno	366	161	35	10
3	Dąbrowice	147	84	11	3
4	Krzyżanów	341	179	30	8
5	Kutno Gmina	723	388	101	39
6	Krośniewice	933	497	104	44
7	Łanięta	229	99	27	11
8	Oporów	175	79	23	5
9	Ostrowy	428	210	49	14
10	Strzelce	385	195	46	15
11	Żychlin	1127	603	136	54
Ogółem		8062	4203	1188	487

**Udział % bezrobotnych zarejestrowanych
w poszczególnych gminach**



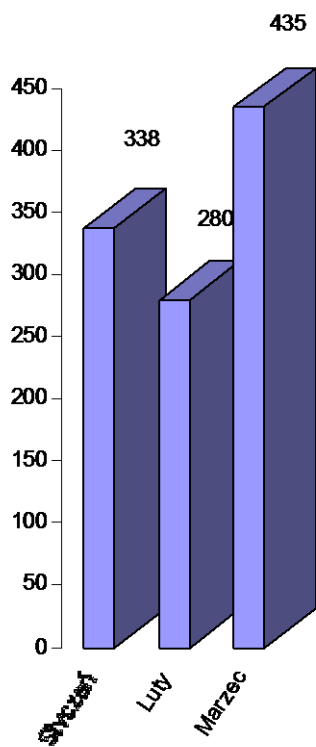
Poziom i dynamika bezrobocia

Miesiąc	Rejestracja osób bezrobotnych "Napływ"	Wyłączenia z ewidencji osób bezrobotnych „Odływ”	Podjęcia pracy z „odplywu”	% udział podjęć pracy w stosunku do „odplywu”
Styczeń	1093	602	338	56,1
Luty	780	495	280	56,6
Marzec	791	837	435	52,0



Na przestrzeni I kwartału zarejestrowano 2664 osoby bezrobotne a liczba osób wyłączonych z ewidencji wynosiła 1934.

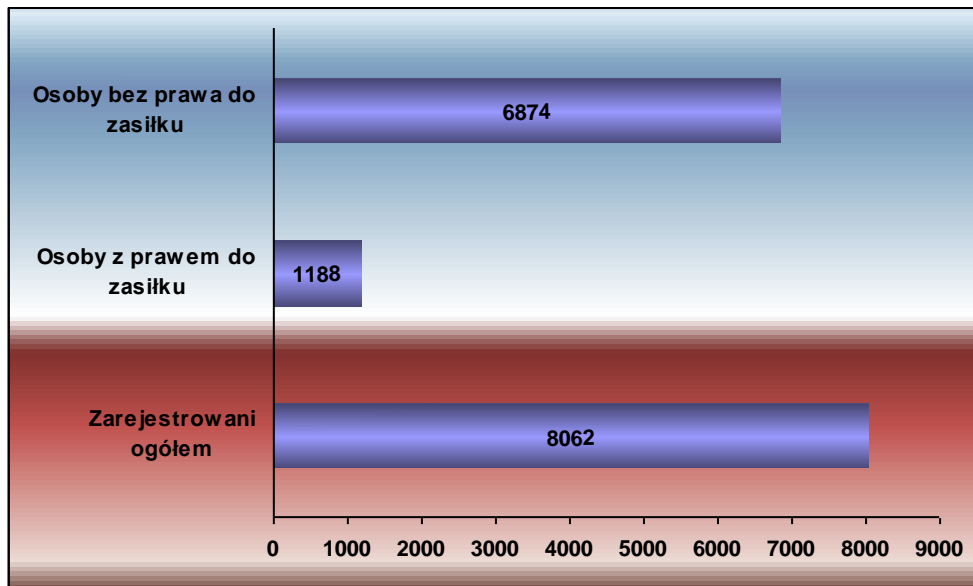
Podjęcia pracy w poszczególnych miesiącach



1.2 Bezrobotni z prawem i bez prawa do zasiłku

Na dzień 31.03.2013r. liczba zarejestrowanych osób bezrobotnych z prawem do zasiłku wynosiła 1188, i stanowi 14,7% ogółu bezrobotnych, w tym kobiety w liczbie 487 stanowiły 41,0%ogółu bezrobotnych z prawem do zasiłku.

Liczba osób bez prawa do zasiłku na koniec marca kształtowała się na poziomie 6874 osoby i stanowiła 85,3%, w tym 3716 kobiet.



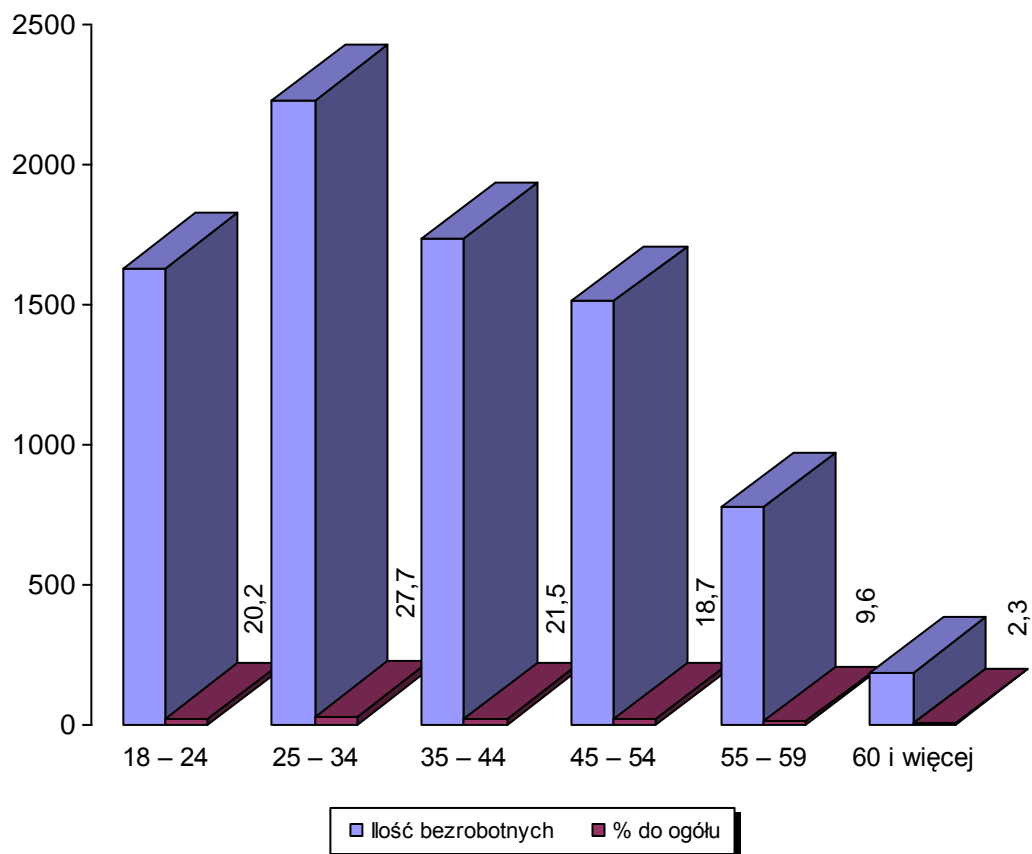
1.3 Struktura bezrobotnych

Bezrobotni według struktury wieku.

Grupy wiekowe	Ilość bezrobotnych	% do ogółu	W tym kobiet
18 – 24	1628	20,2	827
25 – 34	2230	27,7	1345
35 – 44	1734	21,5	930
45 – 54	1510	18,7	759
55 – 59	775	9,6	342
60 i więcej	185	2,3	
Ogółem	8062	100	4203

Najliczniejszą grupę wśród zarejestrowanych bezrobotnych stanowiły osoby w przedziale wiekowym 25-34 lata (27,7% z ogółu) w stosunku do zarejestrowanych osób bezrobotnych.

Bezrobotni wg wieku



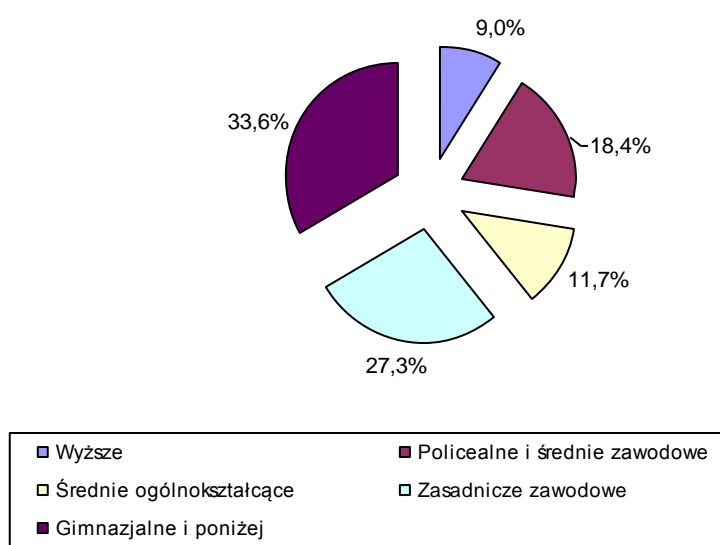
Bezrobotni wg grup wykształcenia:

W ogólnej populacji zarejestrowanych osób bezrobotnych przeważały osoby, które swoją edukację zakończyły na poziomie szkoły gimnazjalnej i poniżej, stanowią one 33,6% w stosunku do ogółu zarejestrowanych osób bezrobotnych.

Osoby o tak niskim poziomie wykształcenia wykazują niewielką aktywność w zakresie podnoszenia kwalifikacji i w dążeniu do poszukiwania pracy

W y k s z t a ł c e n i e	Ilość osób	% do ogółu	W tym kobiet
Wyższe	728	9,0	496
Policealne i średnie zawodowe	1484	18,4	1002
Średnie ogólnokształcące	945	11,7	635
Zasadnicze zawodowe	2199	27,3	924
Gimnazjalne i poniżej	2706	33,6	1146
Ogółem	8062	100	4203

Bezrobotni wg wykształcenia



Pracodawcy poszukują najczęściej pracowników wykwalifikowanych do poziomu umożliwiającego natychmiastowe podjęcie pracy bez konieczności szkolenia co oznacza, że szansę na znalezienie i utrzymanie zatrudnienia zwiększają się wraz ze wzrostem poziomu wykształcenia i kwalifikacji zawodowych.

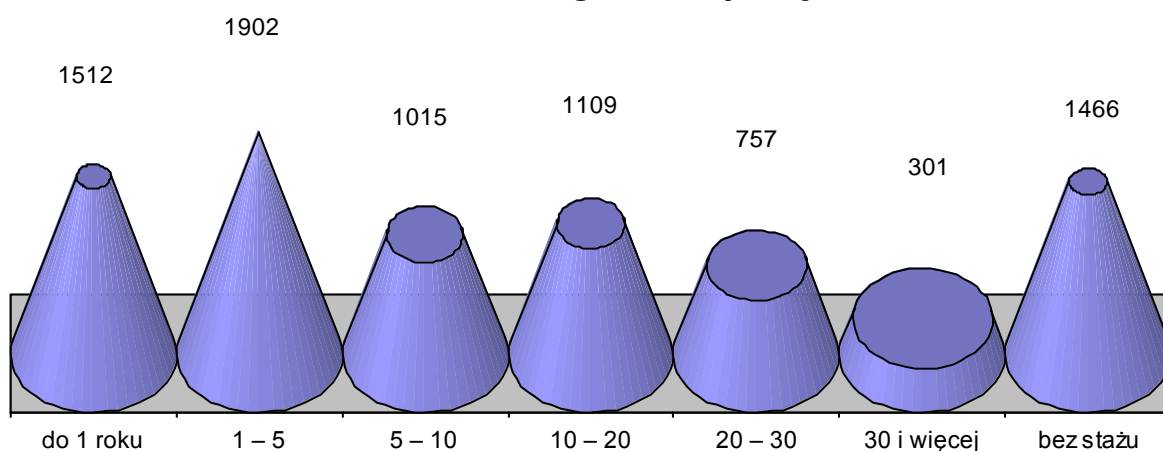
Liczba bezrobotnych wg stażu pracy

Staż pracy	Liczba bezrobotnych	W tym kobiet
do 1 roku	1512	948
1 – 5	1902	938
5 – 10	1015	502
10 – 20	1109	553
20 – 30	757	303
30 i więcej	301	74
bez stażu	1466	885
Ogółem	8062	4203

Kolejnym czynnikiem, obok wieku i wykształcenia, w znacznym stopniu decydującym o możliwościach znalezienia pracy jest doświadczenie zawodowe. Według tego kryterium najliczniejsze grupy wśród bezrobotnych zarejestrowanych w I kwartale 2013r. to: osoby bez stażu pracy oraz osoby ze stażem zawodowym do 1 roku – kategorie te obejmowały łącznie 2978 osób, tj. blisko 36,9% populacji.

Praktyka wskazuje, że bezrobotni, którzy nigdy nie pracowali mają szczególne trudności ze znalezieniem zatrudnienia.

Bezrobotni wg stażu pracy

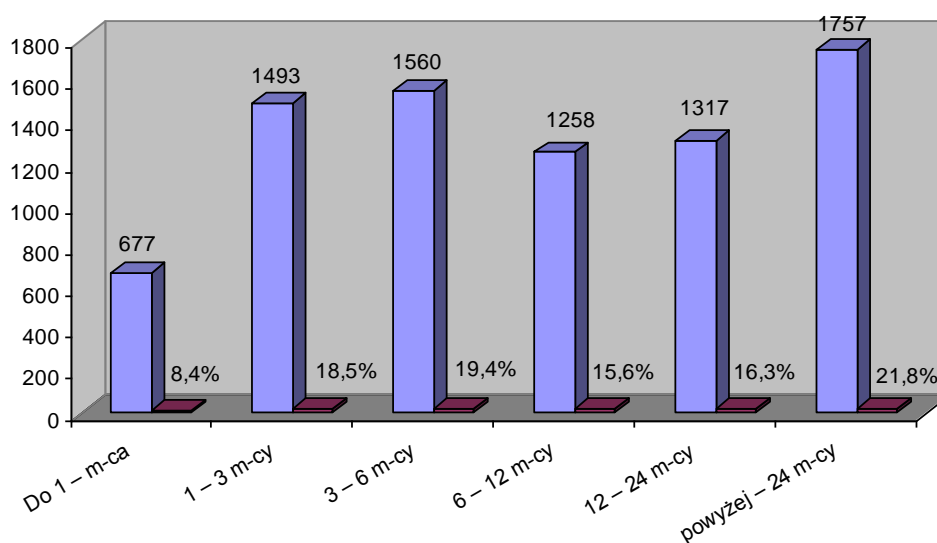


**Liczba bezrobotnych – struktura procentowa
wg czasu pozostawania bez pracy:**

Innym ważnym czynnikiem strukturalizującym zbiorowość bezrobotnych jest czas pozostawania bez pracy, którego długość wpływa na fizyczną i psychiczną kondycję bezrobotnego oraz jego pozycję zawodową. Niejednokrotnie zbyt długi okres oczekiwania na pracę powoduje dezaktualizację kwalifikacji zawodowych. Na koniec marca 2013 roku największą grupę stanowili bezrobotni zarejestrowani powyżej 12 miesięcy. Grupa ta liczyła 3074 osoby tj. 38,1% rejestrowanego bezrobocia w powiecie.

Czas oczekiwania na pracę	Liczba Bezrobotnych	% do ogółu	W tym kobiet
Do 1 – m-ca	677	8,4	269
1 – 3 m-cy	1493	18,5	633
3 – 6 m-cy	1560	19,4	695
6 – 12 m-cy	1258	15,6	658
12 – 24 m-cy	1317	16,3	745
powyżej – 24 m-cy	1757	21,8	1203
Ogółem	8062	100	1203

Bezrobotni wg czasu pozostawania bez pracy



1.4 Zawody i specjalności wg wybranych grup*

Zawody i specjalności	Zarejestrowani bezrobotni	
	Nazwa	Ogółem
Pedagog	50	42
Specjalista administracji publicznej	34	26
Ekonomista	40	24
Technik elektryk	64	13
Technik elektronik	33	8
Technik mechanik	136	12
Technik ogrodnik	33	25
Technik rolnik	54	35
Technik żywienia i gospodarstwa domowego	100	83
Technik ekonomista	221	202
Technik administracji	42	39
Technik prac biurowych	49	45
Magazynier	38	11
Kucharz	145	122
Kucharz w małej gastronomii	58	37
Fryzjer	46	45
Robotnik gospodarczy	155	52
Sprzedawca	364	341
Technik handlowiec	50	41
Rolnik upraw polowych	30	13
Rolnik upraw mieszanych	45	20
Rolnik	46	29
Murarz	110	0
Malarz budowlany	47	4
Ślusarz	136	9
Frezer	31	1
Tokarz w metalu	71	12
Mechanik pojazdów samochodowych	49	0
Mechanik pojazdów osobowych	92	0
Mechanik maszyn i urządzeń przemysłowych	73	5
Elektromechanik elektrycznych przyrządów pomiarowych	35	14
Monter elektronik-układy elektroniczne automatyki przemysłowej	33	29

Cukiernik	44	28
Piekarz	42	20
Krawiec	102	100
Szwaczka	115	114
Monter podzespołów i zespołów elektronicznych	36	33
Sprzątaczką biurową	46	46
Robotnik budowlany	92	1
Pakowacz	50	40
Robotnik pomocniczy w przemyśle przetwórczym	41	19

* tabela dotyczy bezrobotnych zarejestrowanych, powyżej 30 osób w wybranych grupach zawodowych.

2. Osoby będące w szczególnej sytuacji na rynku pracy

2.1 Bezrobotni zamieszkali na wsi

Liczba zarejestrowanych bezrobotnych zamieszkujących tereny wiejskie wynosiła 3563 osoby. Osoby zamieszkałe na wsi stanowiły 44,2% ogółu bezrobotnych zarejestrowanych w Powiatowym Urzędzie Pracy w Kutnie. Z tej liczby 1830 osób to bezrobotne kobiety. Wśród omawianej populacji bezrobotnych 408 osób posiadało prawo do zasiłku, co stanowi 11,4% osób zamieszkałych na wsi.

W wyniku działania Urzędu w I kwartale 2013 roku, w grupie osób zamieszkałych na wsi:

- pracę niesubsydiowaną podjęło - 390 osób
- pracę subsydiowaną rozpoczęło – 37 osób

w tym :

- prace interwencyjne – 1 osoba
- roboty publiczne – 27 osób
- podjęcie działalności gospodarczej – 2 osoby
- refundacja kosztów wyposażenia stanowiska pracy – 7 osób

ponadto:

- rozpoczęły szkolenie – 6 osób
- rozpoczęły staż – 41 osób
- rozpoczęły prace społecznie użyteczne – 11 osób

2.2 Bezrobotni do 25 roku życia

Według stanu na 31.03.2013r. w ewidencji PUP figurowało 1628 osób do 25 roku życia, co stanowi 20,2% ogółu osób zarejestrowanych. W tej grupie wiekowej 827 osób to kobiety (50,8%). Liczba osób z prawem do zasiłku wynosiła 102, co stanowi 6,3% ogółu bezrobotnych w wieku do 25 lat.

W wyniku działania Urzędu w I kwartale 2013 roku, w grupie osób do 25 roku życia:

- pracę niesubsydiowaną podjęły - 252 osoby
 - pracę subsydiowaną rozpoczęło – 10 osób
- w tym :*
- roboty publiczne – 5 osób
 - podjęcie działalności gospodarczej – 2 osoby
 - refundacja kosztów doposażenia stanowiska pracy – 3 osoby
- ponadto:*
- rozpoczęły szkolenie – 6 osób
 - rozpoczęły staż – 73 osoby
 - rozpoczęły prace społecznie użyteczne – 3 osoby

2.3 Długotrwale bezrobotni

Na koniec miesiąca marca w ewidencji urzędu figurowało 4527 osób długotrwale bezrobotnych, co stanowi 56,2% ogółu osób zarejestrowanych. Kobiety w liczbie 2691 stanowiły 59,4%. Osoby z prawem do zasiłku występowały w liczbie 7 co stanowi 0,2% osób długotrwale bezrobotnych.

W wyniku działania Urzędu w I kwartale 2013 roku, w grupie osób długotrwale bezrobotnych:

- pracę niesubsydiowaną podjęło - 281 osób
 - pracę subsydiowaną rozpoczęło – 70 osób
- w tym :*
- prace interwencyjne – 3 osoby
 - roboty publiczne – 55 osób
 - podjęcie działalności gospodarczej – 8 osób
 - refundacja kosztów doposażenia stanowiska pracy – 4 osoby
- ponadto:*
- rozpoczęły szkolenie – 7 osób
 - rozpoczęły staż – 41 osób
 - rozpoczęły prace społecznie użyteczne – 26 osób

2.4 Bezrobotni powyżej 50 roku życia

Na dzień 31.03.2013r. zarejestrowane były 1732 osoby powyżej 50 roku życia, stanowiły one 21,5% ogółu osób bezrobotnych. W tej grupie 729 osób to kobiety (42,1%), Liczba osób z prawem do zasiłku w tej grupie wiekowej wynosiła 411 i stanowi to 23,7% ogółu bezrobotnych powyżej 50 roku życia.

W wyniku działania Urzędu w I kwartale 2013 roku, w grupie osób powyżej 50 roku życia:

- pracę niesubsydiowaną podjęło - 121 osób
- pracę subsydiowaną rozpoczęły – 43 osoby

w tym :

- prace interwencyjne – 1 osoba
- roboty publiczne – 32 osoby
- podjęcie działalności gospodarczej – 4 osoby
- refundacja kosztów wyposażenia stanowiska pracy – 6 osób

ponadto:

- rozpoczęły szkolenie – 1 osoba
- rozpoczęły staż – 11 osób
- rozpoczęły prace społecznie użyteczne – 8 osób

2.5 Dodatek aktywizacyjny

Liczba osób uprawnionych w końcu miesiąca sprawozdawczego do otrzymania dodatku aktywizacyjnego wynosi 83 w tym 27 kobiet.

3. Osoby niepełnosprawne

Aktualnie w ewidencji Powiatowego Urzędu Pracy figurują 604 osoby niepełnosprawne (stanowi to 7,5% ogółu bezrobotnych), w tym 307 kobiet. W tej grupie 130 osób zarejestrowanych jest jako poszukujące pracy, w tym 66 kobiet.

Liczba osób bezrobotnych niepełnosprawnych wynosi 474, w tym 241 kobiet. Spośród tej grupy 114 osób posiada prawo do zasiłku.

4. Działania Urzędu Pracy na lokalnym rynku pracy

4.1 Oferty pracy

W I kwartale 2013 roku Powiatowy Urząd Pracy pozyskał 740 ofert pracy, w tym 523 oferty pracy wymagały subsydiowania. Zakłady pracy z sektora publicznego zgłosiły 386 ofert pracy.

Zgłoszone miejsca pracy

Zgłoszone ogółem		740	w tym praca subsydiowana
			523
z ogółem	Staż	226	226
	Prace społeczno użyteczne	119	119
Dla osób niepełnosprawnych		8	0
Dla osób w okresie 12 m-cy od dnia ukończenia szkoły		109	77

Jednym z istotnych działań wpływających na aktywizację zawodową bezrobotnych i poszukujących pracy jest pozyskiwanie wolnych miejsc pracy poprzez utrzymywanie przez pośredników stałych kontaktów z pracodawcami. Pośrednicy skontaktowali się z 1173 pracodawcami.

Na rynku kutnowskim funkcjonują przede wszystkim firmy prowadzące działalność handlową i usługową, są to firmy zatrudniające do 5 pracowników.

Wysoki udział kosztów stałych oraz zbyt powolny wzrost gospodarczy nie stwarzają możliwości większego zatrudnienia w tych firmach.

Przodujące w wielkości zatrudnienia są przedsiębiorstwa produkcyjno- przemysłowe. Niestety stanowią one jedynie niski procent działających w naszym powiecie podmiotów gospodarczych.

4.2 Podjęcia pracy

W omawianym kwartale Powiatowy Urząd Pracy wyłączył z ewidencji bezrobotnych z tytułu podjęć pracy 1053 osoby

Podjęcia pracy w ramach	Liczba osób zatrudnionych	% udział w stosunku do podjęcia zatrudnienia
Podjęcia pracy ogółem w I kwartale	1053	X
z tego:		
Podjęcia pracy niesubsydiowanej	934	88,7
Podjęcia pracy subsydiowanej	119	11,3
Prace interwencyjne	3	0,3
Roboty publiczne	88	8,4
Podjęcia działalności gospodarczej	18	1,7
Podjęcia pracy w ramach refundacji kosztów zatrudnienia osoby bezrobotnej	10	0,9
oraz		
Stáže*	120	X
Rozpoczęcie pracy społecznie użytecznej*	31	X

*staże, prace społecznie użyteczne nie są podjęciami pracy

4.3 Zwrot kosztów dojazdu i zakwaterowania – Urząd Pracy może dokonywać przez okres do 12 miesięcy zwrotu z FP części lub całości kosztów zakwaterowania i kosztów dojazdu do pracy osobie, która na podstawie skierowania podjęła zatrudnienie, staż lub szkolenie poza miejscem stałego zamieszkania.

Z możliwości tych w I kwartale skorzystało 225 osób, w tym:

- zwrot kosztów dojazdu – 219 osób,
- zwrot kosztów zakwaterowania – 4 osoby,
- zwrot kosztów opieki nad dzieckiem – 2 osoby.

4.4 Szkolenia bezrobotnych

Jedną z podstawowych usług rynku pracy realizowaną przez Powiatowy Urząd Pracy w Kutnie jest **organizacja szkoleń**.

Usługa szkoleniowa realizowana jest w oparciu o przepisy ustawy z dnia 20 kwietnia 2004r. o promocji zatrudnienia i instytucjach rynku pracy (Tekst jednolity: Dz. U. z 2008r., Nr 69, poz. 415 z późn. zm.), Rozporządzenia MP i PS z dnia 14.09.2010r. w sprawie standardów i warunków usług rynku pracy (Dz. U. z 2010r., Nr 177, poz. 1193) oraz Rozporządzenia MP i PS z dnia 12.12.2011r. zmieniające rozporządzenie w sprawie standardów i warunków prowadzenia usług rynku pracy.

Szkolenie oznacza pozaszkolne zajęcia mające na celu uzyskanie, uzupełnienie lub doskonalenie umiejętności i kwalifikacji zawodowych lub ogólnych, potrzebnych do wykonywania pracy, w tym umiejętności poszukiwania zatrudnienia.

Powiatowy Urząd Pracy w Kutnie w I kwartale 2013 roku realizował zadania z zakresu organizacji szkoleń na zasadach:

I. Szkolenia indywidualne na wniosek osoby bezrobotnej za wskazaniem celowości udziału w szkoleniu.

Z tej formy skorzystało **17 osób bezrobotnych** zarejestrowanych w urzędzie pracy, które wskazały celowość udziału w przedmiotowych szkoleniach.

Największym zainteresowaniem cieszyły się szkolenia z zakresu;

1. Podesty ruchome samojezdne, wolnobieżne, zamontowane na poj. Samochodowych kl. IP – 1 osoba,
2. Spawanie metodą MAG 135, TIG 141 – 4 osoby,
3. Kwalifikacja wstępna przyspieszona dla kat. C – 3 osoby,
4. Obsługa wózków jezdniowych – 2 osoby,
5. Operator koparko ładowarki – 1 osoba,

6. Pracownik ds. kadrowo-płacowych – 1 osoba,
7. Kurs masażu klasycznego I i II stopnia z nowoczesną fizjoterapią i masażem orientalnym – 1 osoba,
8. Licencja maszynisty – 1 osoba,
9. Operator wielozadaniowych nośników osprzętu TYP 401-03 – 1 osoba,
10. Samodzielna księgowo- 1 osoba,
11. Prawo Jazdy kat. C+E – 1 osoba.

Przedmiotowe szkolenia finansowane były w 100% kosztów a osoby bezrobotne otrzymały stypendia szkoleniowe za udział w szkoleniach.

II. Dofinansowanie studiów podyplomowych.

Zgodnie z art. 42 a ustawy o promocji zatrudnienia i instytucjach rynku pracy z dnia 20 kwietnia 2004 roku (Tekst Jednolity: Dz. U. z 2008r., Nr 699 poz. 415 z późn. zm.) oraz przepisów wykonawczych, Starosta na wniosek bezrobotnego, może sfinansować z Funduszu Pracy koszty studiów podyplomowych należne organizatorowi studiów, do wysokości 100% jednak nie więcej niż 300% przeciętnego wynagrodzenia.

W I kwartale 2013 roku **4 osoby bezrobotne** otrzymały wsparcie ze środków Funduszu Pracy na dofinansowanie kosztów studiów podyplomowych.

III. Stypendia na kontynuowanie nauki.

Zgodnie z art. 55 ustawy o promocji zatrudnienia i instytucjach rynku pracy z dnia 20 kwietnia 2004 roku, (Tekst Jednolity: Dz. U. z 2008r, Nr 699, poz. 415 z późn. zm.) bezrobotnemu bez kwalifikacji zawodowych, który w okresie 12 miesięcy od zarejestrowania w powiatowym urzędzie pracy podjął dalszą naukę w szkole ponad gimnazjalnej dla dorosłych, będącej szkołą publiczną lub niepubliczną o uprawnieniach szkoły publicznej albo w szkole wyższej, gdzie studiuje w formie studiów niestacjonarnych, Starosta na wniosek bezrobotnego, może przyznać stypendium w wysokości 100% kwoty zasiłku podstawowego, które jest wypłacane przez okres 12 miesięcy od dnia rozpoczęcia nauki. Podstawą wypłaty stypendium jest zaświadczenie wystawione przez szkołę, potwierdzające podjęcie lub kontynuację nauki.

Stypendium przysługuje pod warunkiem nieprzekroczenia wysokości dochodu na osobę w rodzinie w rozumieniu przepisów o pomocy społecznej, uprawniającego do świadczeń z pomocy społecznej.

W I kwartale 2013 roku **8 osób bezrobotnych** złożyło wnioski o przyznanie takiego stypendium, 1 osoba otrzymała odmowę przyznania stypendium, 1 osoba złożyła wniosek o przedłużenie wypłaty stypendium, 6 wniosków osób bezrobotnych nie zostało jeszcze rozpatrzonych.

4.5 Klub Pracy

W I kwartale 2013 roku w Klubie Pracy przeprowadzono 16 zajęć aktywizacyjnych. W zajęciach wzięło udział 161 osób.

Tematyka zajęć dotyczyła następujących zagadnień:

1. „Aktywizacja zawodowa” – Cel zajęć: nabycie wiedzy i umiejętności radzenia sobie na rynku pracy
2. „Efektywna autoprezentacja” – Cel zajęć: skuteczne przygotowanie do autoprezentacji
3. „Warsztaty komputerowe w Klubie Pracy” – Podstawy wykorzystania komputera i Internetu w poszukiwaniu pracy
4. „Sprawna i efektywna komunikacja” – Cel zajęć: trening komunikacji interpersonalnej
5. „Poznaj siebie i aktywnie szukaj pracy” – poznanie siebie w celu skutecznego docierania do pracodawców.
6. „Dress Code w poszukiwaniu pracy” – Zdobycie wiedzy dotyczącej kreowania wizerunku na rynku pracy, przygotowanie się do rozmowy kwalifikacyjnej, nabycie umiejętności wydobywania własnych mocnych stron.

Uczestnicy zajęć zostali wyposażeni w wiedzę potrzebną do samodoskonalenia i samodzielnego poruszania się po rynku pracy. Metody stosowane podczas zajęć aktywizujących angażują uczestników do aktywnego udziału dzięki temu mogą doskonalić praktyczne umiejętności, tj. swobodna komunikacja interpersonalna, asertywność i praca z grupą. Wiedza w jaką zostają wyposażeni uczestnicy zajęć aktywizacyjnych daje możliwość uzyskania w krótkim czasie informacji niezbędnych do analizy własnych mocnych i słabych stron oraz konfrontacji z rzeczywistą sytuacją osoby bezrobotnej.

4.6 Poradnictwo zawodowe

Poradnictwo zawodowe i informacja zawodowa polega na udzielaniu bezrobotnym i poszukującym pracy pomocy w wyborze odpowiedniego zawodu i miejsca zatrudnienia, w szczególności na:

- udzielaniu informacji o zawodach, rynku pracy oraz możliwościach szkolenia i kształcenia;

- udzielaniu porad z wykorzystaniem standaryzowanych metod ułatwiających wybór zawodu, zmianę kwalifikacji, podjęcie lub zmianę zatrudnienia, w tym badanie zainteresowań zawodowych,
- inicjowaniu, organizowaniu i prowadzeniu grupowych porad zawodowych.

Poradnictwo zawodowe i informacja zawodowa świadczone są przez doradców zawodowych w formie indywidualnej lub grupowej. Polegają na pomocy w wyborze zawodu, kierunku kształcenia i szkolenia przy uwzględnieniu możliwości psychofizycznych i sytuacji życiowej, a także potrzeb rynku pracy i możliwości systemu edukacyjnego.

W I kwartale 2013r. przeprowadzono 562 (w tym 277 dla kobiet) rozmowy wstępne, które pozwoliły na zidentyfikowanie zasobów zawodowych klientów, przeszkód stojących na drodze do osiągnięcia celów zawodowych osób zgłaszających się do doradców zawodowych i uzyskanie informacji dotyczących ścieżki edukacyjnej.

706 osób skorzystało z porady zawodowej w formie indywidualnej; liczba wizyt w ramach porady wyniosła 2094.

W ramach spotkań z doradcą zawodowym osoby bezrobotne mają możliwość nakreślenia Indywidualnego Planu Działania czyli zaplanowania rozwoju zawodowego w sposób zgodny

z osobistym potencjałem oraz potrzebami rynku pracy – 792 osoby podpisały deklarację dot. realizacji IPD. Osoby bezrobotne, które miały trudności w określeniu preferencji zawodowych skorzystały z możliwości ich zbadania przy pomocy narzędzia diagnostycznego - Kwestionariusza Zainteresowań Zawodowych. W badaniu tym wzięło udział 38 osób.

Doradcy zawodowi podczas porad indywidualnych diagnozowali potrzeby szkoleniowe osób uprawnionych do szkolenia – wydano 37 opinii przed szkoleniami indywidualnymi; kierowali na specjalistyczne badania psychologiczne i lekarskie umożliwiające wydawanie opinii o przydatności zawodowej do pracy i zawodu albo kierunku szkolenia – w I kwartale 2013r. skierowano 5 osób na w/w badania; doradcy zaopiniowali 9 wniosków dot. dofinansowania studiów podyplomowych oraz 37 wniosków dot. przyznania dotacji na podjęcie działalności gospodarczej.

Dodatkowo w ramach współpracy doradców zawodowych z liderem klubu pracy 154 osoby zostały skierowane do udziału w zajęciach aktywizacyjnych.

W minionym kwartale 46 osób skorzystało z możliwości udziału w poradzie grupowej. Poradnictwo zawodowe grupowe jest skutecznym sposobem świadczenia pomocy ludziom,

którzy pracując w zespole i będąc jego członkami, w atmosferze akceptacji i otwartości, mają możliwość zbadania i zdefiniowania własnego problemu zawodowego, dokonania adekwatnej oceny siebie oraz rozwijania umiejętności podejmowania decyzji dotyczących planowania kariery zawodowej. Uczestnicy zajęć mogą przyjrzeć się swym przeżyciom z odmiennej perspektywy, potrafią lepiej analizować swój sposób myślenia i odczucia, gdy konfrontują je z doświadczeniami innych.

W ramach porad zawodowych grupowych zrealizowane zostały tematy:

- "Pracownik czy przedsiębiorca - sam decyduję"
- „Warsztat samopoznania - bilans życiowych kompetencji”
- „Kreowanie wizerunku zawodowego”
- „Rynek pracy”

W I kwartale 2013 roku 121 osób było zainteresowanych indywidualną informacją zawodową, w ramach której uzyskały wiadomości nt. lokalnego rynku pracy, organizowanych szkoleń przez PUP i inne jednostki itp., zawodów deficytowych na lokalnym rynku pracy.

Informacje zawodowe grupowe realizowane przez doradców zawodowych w minionym kwartale objęły 6 spotkań:

- 4 spotkania - „Usługi i instrumenty rynku pracy” - omówiono sytuację na rynku pracy oraz usługi i instrumenty rynku pracy;
- 2 spotkania - „Zakres i formy działania instytucji publicznych i niepublicznych, które mogą być przydatne w rozwiązywaniu problemów zawodowych lub w poszukiwaniu pracy” - przekazano informacje dot. działalności instytucji publicznych i niepublicznych przydatnych w rozwiązywaniu problemów zawodowych lub poszukiwaniu pracy, w których udział wzięły zarówno osoby zarejestrowane jak i niezarejestrowane w PUP. Spotkania zostały zorganizowane przy współpracy z Instytutem Europejskim w Łodzi – zaproszono przedstawiciela panią Anna Wilczek i Katarzynę Plewkę – Gembalską, tematyka i zadawane pytania dotyczyły głównie zakładania spółdzielni socjalnych; na kolejnym spotkaniu, na które zaproszono przedstawiciela PZU - panią Danutę Krupińską oraz Kierownika Działu Instrumentów Rynku Pracy – panią Aleksandrę Kozicz poruszono kwestie związane z możliwością podjęcia działalności gospodarczej, uzyskania dotacji na otworzenie własnej firmy oraz zasad współpracy z PZU w tym zakresie.

5. Osoby poszukujące pracy.

Na dzień 31.03.2013r. liczba osób zarejestrowanych w urzędzie, jako poszukujące pracy wynosiła 163 osoby, w tym 73 kobiety.

Stopa bezrobocia w powiecie kutnowskim na koniec lutego 2013r. kształtowała się na poziomie 18,8% ludności czynnej zawodowo (w województwie – 15,1%, w kraju – 14,4%).

**Stopa bezrobocia w powiecie kutnowskim
w poszczególnych miesiącach**

