

---

**ANALIZA  
SYTUACJI NA LOKALNYM RYNKU PRACY  
W II KWARTALE 2013r**

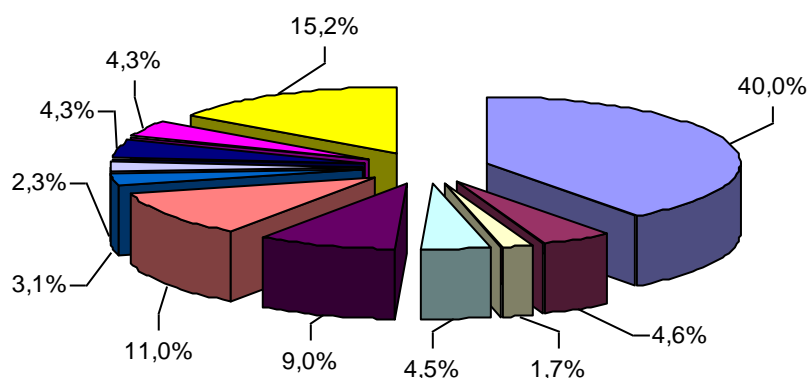
## 1. Informacja o stanie i strukturze bezrobocia.

W końcu czerwca 2013 roku w powiecie kutnowskim zarejestrowanych było 7610 bezrobotnych. W porównaniu z końcem maja 2013 roku odnotowano spadek o 140 osób bezrobotnych, natomiast w porównaniu do analogicznego okresu ubiegłego roku oznacza to wzrost liczby bezrobotnych o 11 osób.

### Liczba zarejestrowanych osób bezrobotnych w poszczególnych gminach

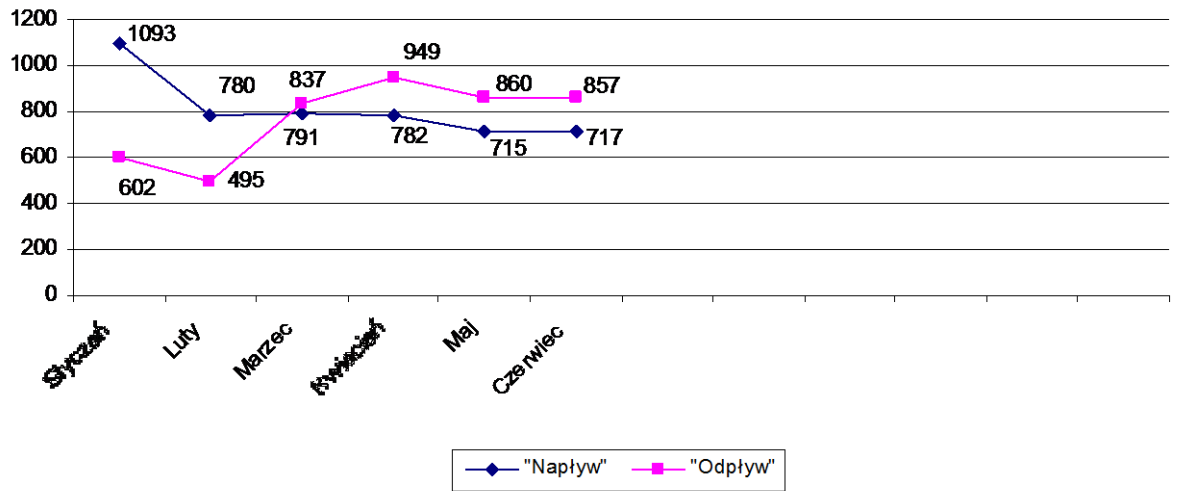
Lp	Gmina/ Miasto	Bezrobotni ogółem	Kobiety	Bezrobotni z prawem do zasiłku	Kobiety
1	Kutno	3042	1679	590	271
2	Bedlno	350	163	35	13
3	Dąbrowice	132	71	8	3
4	Krzyżanów	341	172	29	5
5	Kutno Gmina	684	388	78	37
6	Krośniewice	838	466	86	41
7	Łanięta	237	108	18	9
8	Oporów	177	87	23	7
9	Ostrowy	324	164	34	14
10	Strzelce	325	168	37	17
11	Żychlin	1160	631	128	60
<b>Ogółem</b>		<b>7610</b>	<b>4097</b>	<b>1066</b>	<b>477</b>

**Udział % bezrobotnych zarejestrowanych  
w poszczególnych gminach**



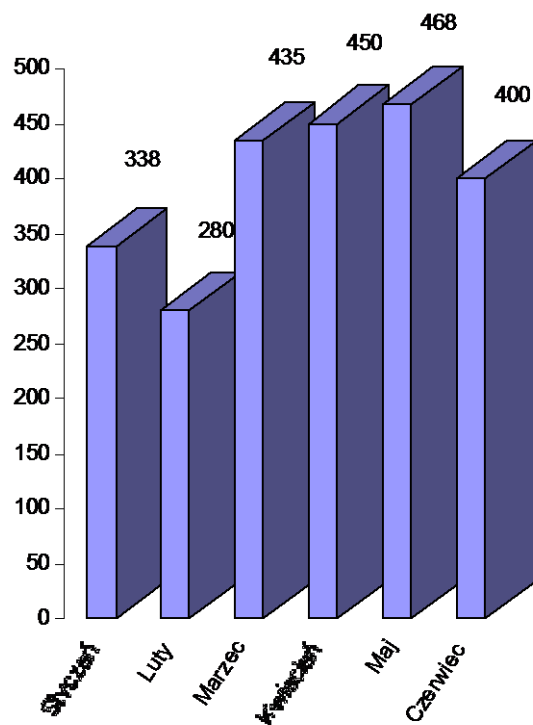
**Poziom i dynamika bezrobocia**

Miesiąc	Rejestracja osób bezrobotnych "Napływ"	Wyłączenia z ewidencji osób bezrobotnych „Odplyw”	Podjęcia pracy z „odplywu”	% udział podjęć pracy w stosunku do „odplywu”
Styczeń	1093	602	338	56,1
Luty	780	495	280	56,6
Marzec	791	837	435	52,0
Kwiecień	782	949	450	47,7
Maj	715	860	468	54,4
Czerwiec	717	857	400	46,74



Na przestrzeni II kwartału zarejestrowano 2214 osób bezrobotne a liczba osób wyłączonych z ewidencji wynosiła 2666

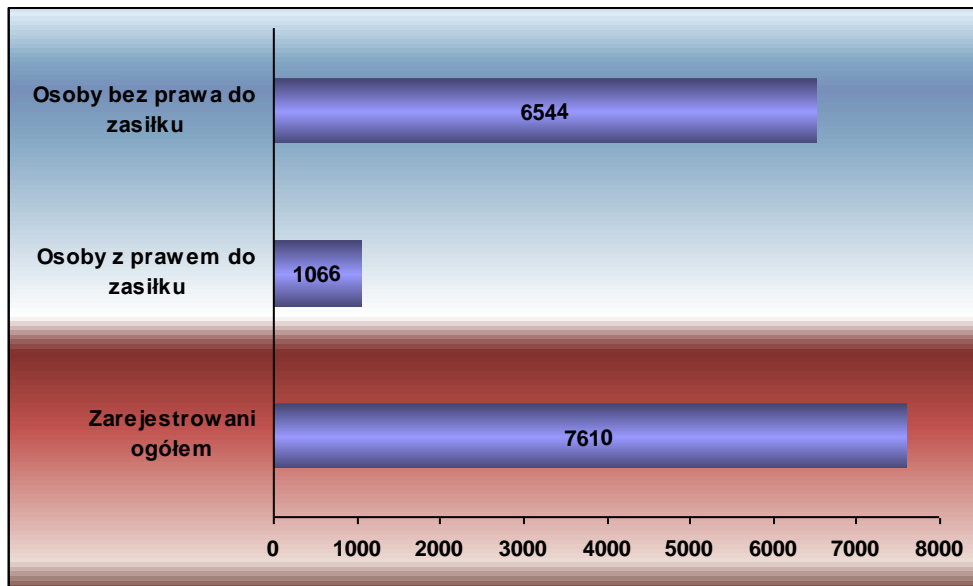
#### Podjęcia pracy w poszczególnych miesiącach



## 1.2 Bezrobotni z prawem i bez prawa do zasiłku

Na dzień 30.06.2013r. liczba zarejestrowanych osób bezrobotnych z prawem do zasiłku wynosiła 1066, i stanowi 14,0% ogółu bezrobotnych, w tym kobiety w liczbie 477 stanowiły 44,7%ogółu bezrobotnych z prawem do zasiłku.

Liczba osób bez prawa do zasiłku na koniec czerwca kształtowała się na poziomie 6544 osoby i stanowiła 86,0%, w tym 3620 kobiet.



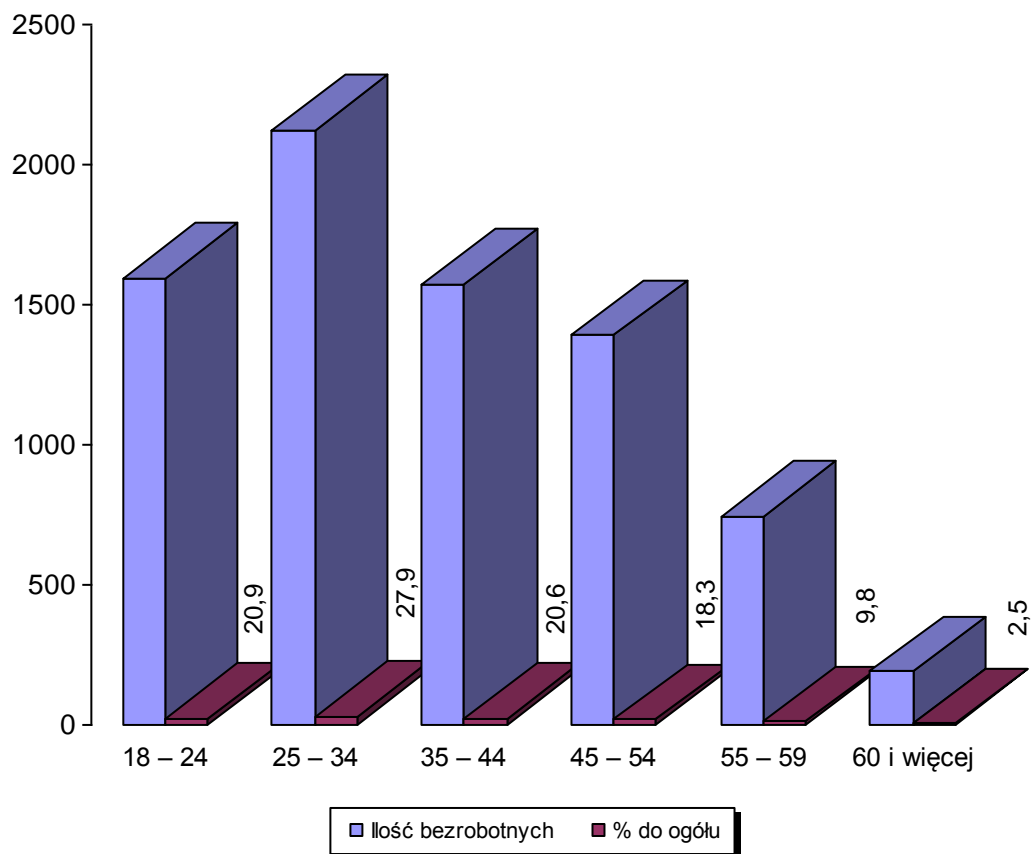
## 1.3 Struktura bezrobotnych

Bezrobotni według struktury wieku.

Grupy wiekowe	Ilość bezrobotnych	% do ogółu	W tym kobiet
18 – 24	1595	20,9	847
25 – 34	2121	27,9	1269
35 – 44	1571	20,6	911
45 – 54	1390	18,3	742
55 – 59	744	9,8	328
60 i więcej	189	2,5	
<b>Ogółem</b>	<b>7610</b>	<b>100</b>	<b>4097</b>

Najliczniejszą grupę wśród zarejestrowanych bezrobotnych stanowiły osoby w przedziale wiekowym 25-34 lata (27,9 z ogółu) w stosunku do zarejestrowanych osób bezrobotnych.

### **Bezrobotni wg wieku**



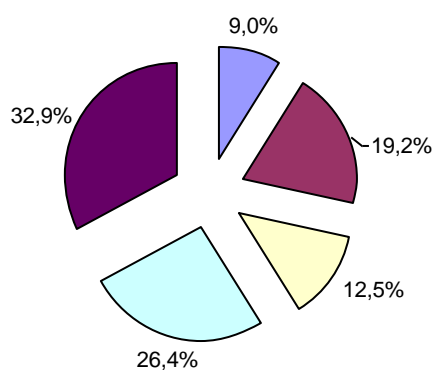
### **Bezrobotni wg grup wykształcenia:**

W ogólnej populacji zarejestrowanych osób bezrobotnych przeważały osoby, które swoją edukację zakończyły na poziomie szkoły gimnazjalnej i poniżej, stanowią one 32,9% w stosunku do ogółu zarejestrowanych osób bezrobotnych.

Osoby o tak niskim poziomie wykształcenia wykazują niewielką aktywność w zakresie podnoszenia kwalifikacji i w dążeniu do poszukiwania pracy

W y k s z t a ł c e n i e	Ilość osób	% do ogółu	W tym kobiet
Wyższe	683	9,0	468
Policealne i średnie zawodowe	1464	19,2	1007
Średnie ogólnokształcące	953	12,5	659
Zasadnicze zawodowe	2005	26,3	882
Gimnazjalne i poniżej	2505	32,9	1081
<b>Ogółem</b>	<b>7610</b>	<b>100</b>	<b>4097</b>

### ***Bezrobotni wg wykształcenia***



■ Wyższe	■ Policealne i średnie zawodowe
■ Średnie ogólnokształcące	■ Zasadnicze zawodowe
■ Gimnazjalne i poniżej	

Pracodawcy poszukują najczęściej pracowników wykwalifikowanych do poziomu umożliwiającego natychmiastowe podjęcie pracy bez konieczności szkolenia co oznacza, że szansę na znalezienie i utrzymanie zatrudnienia zwiększają się wraz ze wzrostem poziomu wykształcenia i kwalifikacji zawodowych.

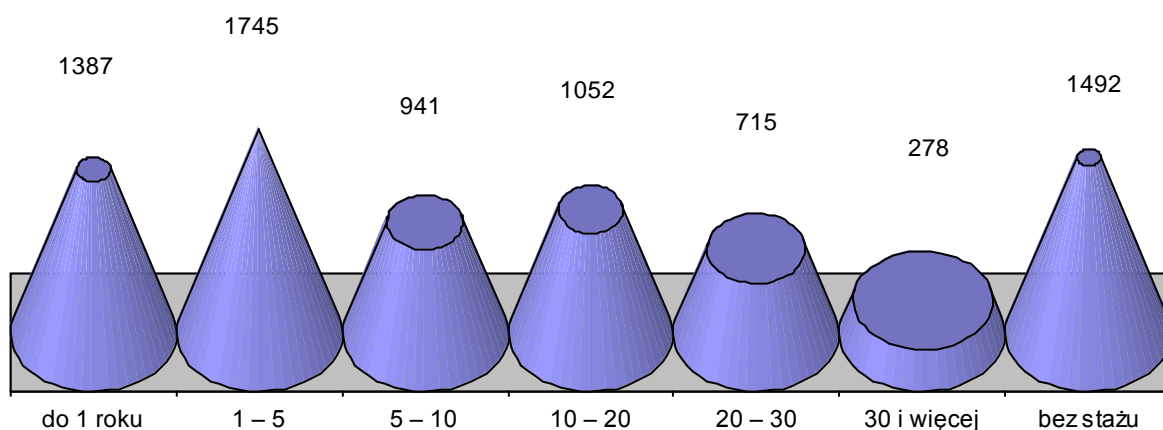
### Liczba bezrobotnych wg stażu pracy

Staż pracy	Liczba bezrobotnych	W tym kobiet
do 1 roku	1387	875
1 – 5	1745	911
5 – 10	941	509
10 – 20	1052	525
20 – 30	715	286
30 i więcej	278	76
bez stażu	1492	915
<b>Ogółem</b>	<b>7610</b>	<b>4097</b>

Kolejnym czynnikiem, obok wieku i wykształcenia, w znacznym stopniu decydującym o możliwościach znalezienia pracy jest doświadczenie zawodowe. Według tego kryterium najliczniejsze grupy wśród bezrobotnych zarejestrowanych w II kwartale 2013r. to: osoby bez stażu pracy oraz osoby ze stażem zawodowym do 1 roku – kategorie te obejmowały łącznie 2879 osób, tj. blisko 37,8% populacji.

Praktyka wskazuje, że bezrobotni, którzy nigdy nie pracowali mają szczególne trudności ze znalezieniem zatrudnienia.

### Bezrobotni wg stażu pracy



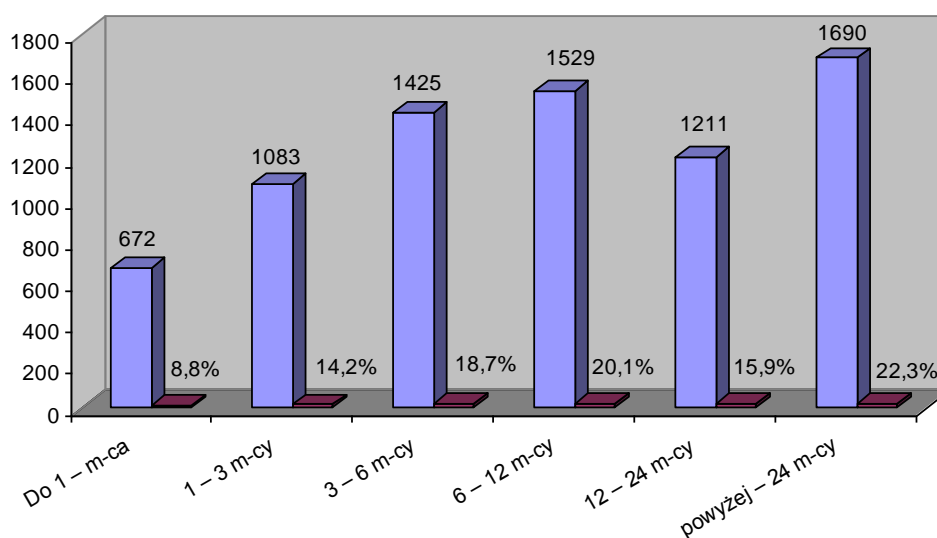


**Liczba bezrobotnych – struktura procentowa  
wg czasu pozostawania bez pracy:**

Innym ważnym czynnikiem strukturalizującym zbiorowość bezrobotnych jest czas pozostawania bez pracy, którego długość wpływa na fizyczną i psychiczną kondycję bezrobotnego oraz jego pozycję zawodową. Niejednokrotnie zbyt długi okres oczekiwania na pracę powoduje dezaktualizację kwalifikacji zawodowych. Na koniec czerwca 2013 roku największą grupę stanowili bezrobotni zarejestrowani powyżej 12 miesięcy. Grupa ta liczyła 2901 osoby tj. 38,2% rejestrowanego bezrobocia w powiecie.

<b>Czas oczekiwania na pracę</b>	<b>Liczba Bezrobotnych</b>	<b>% do ogółu</b>	<b>W tym kobiet</b>
Do 1 – m-ca	672	8,8	326
1 – 3 m-cy	1083	14,2	557
3 – 6 m-cy	1425	18,7	634
6 – 12 m-cy	1529	20,1	746
12 – 24 m-cy	1211	15,9	686
powyżej – 24 m-cy	1690	22,3	1148
<b>Ogółem</b>	<b>7610</b>	<b>100</b>	<b>4097</b>

**Bezrobotni wg czasu pozostawania bez pracy**



#### 1.4 Zawody i specjalności wg wybranych grup\*

Zawody i specjalności	Zarejestrowani bezrobotni	
	Nazwa	Ogółem
Pedagog	44	36
Specjalista administracji publicznej	34	26
Ekonomista	33	22
Technik elektryk	55	13
Technik mechanik	128	10
Technik ogrodnik	30	23
Technik rolnik	58	37
Technik żywienia i gospodarstwa domowego	97	81
Technik ekonomista	212	186
Technik administracji	36	35
Technik prac biurowych	44	42
Magazynier	40	13
Kucharz	142	117
Kucharz w małej gastronomii	56	36
Kelner	32	26
Fryzjer	45	45
Robotnik gospodarczy	148	52
Sprzedawca	351	331
Technik handlowiec	46	38
Rolnik upraw polowych	32	14
Rolnik upraw mieszanych	41	20
Rolnik	38	24
Murarz	91	0
Malarz budowlany	39	3
Ślusarz	120	6
Tokarz w metalu	66	10
Mechanik pojazdów samochodowych	55	0
Mechanik pojazdów osobowych	66	0
Mechanik maszyn i urządzeń przemysłowych	70	6
Elektromonter instalacji elektrycznej	30	4
Elektromechanik elektrycznych przyrządów pomiarowych	33	15
Monter elektronik-układy elektroniczne automatyki przemysłowej	31	24

Cukiernik	50	34
Piekarz	46	22
Krawiec	83	81
Szwaczka	108	108
Monter podzespołów i zespołów elektronicznych	35	31
Sprzątaczką biurową	47	47
Robotnik budowlany	68	1
Pakowacz	40	35
Robotnik pomocniczy w przemyśle przetwórczym	38	19

\* tabela dotyczy bezrobotnych zarejestrowanych, powyżej 30 osób w wybranych grupach zawodowych.

## 2. Osoby będące w szczególnej sytuacji na rynku pracy

### 2.1 Bezrobotni zamieszkali na wsi

Liczba zarejestrowanych bezrobotnych zamieszkujących tereny wiejskie wynosiła 3321 osoby. Osoby zamieszkałe na wsi stanowiły 43,6% ogółu bezrobotnych zarejestrowanych w Powiatowym Urzędzie Pracy w Kutnie. Z tej liczby 1742 osoby to bezrobotne kobiety. Wśród omawianej populacji bezrobotnych 332 osoby posiadały prawo do zasiłku, co stanowi 10,0% osób zamieszkałych na wsi.

W wyniku działania Urzędu w II kwartale 2013 roku, w grupie osób zamieszkałych na wsi:

- podjęcia pracy ogółem – 609 osób
  - w tym:*
    - pracę niesubsydiowaną podjęło - 488 osób
    - pracę subsydiowaną rozpoczęło – 121 osób
      - w tym :*
        - roboty publiczne – 91 osób
        - podjęcie działalności gospodarczej – 17 osób
        - refundacja kosztów doposażenia stanowiska pracy – 13 osób
  - ponadto:*
    - rozpoczęły szkolenie – 6 osób
    - rozpoczęły staż – 125 osób
    - rozpoczęły prace społecznie użyteczne – 73 osoby

## 2.2 Bezrobotni do 25 roku życia

Według stanu na 30.06.2013r. w ewidencji PUP figurowało 1595 osób do 25 roku życia, co stanowi 20,9% ogółu osób zarejestrowanych. W tej grupie wiekowej 847 osób to kobiety (53,1%). Liczba osób z prawem do zasiłku wynosiła 91, co stanowi 5,7% ogółu bezrobotnych w wieku do 25 lat.

W wyniku działania Urzędu w II kwartale 2013 roku, w grupie osób do 25 roku życia:

- podjęcia pracy ogółem – 261 osób
  - w tym:*
  - pracę niesubsydiowaną podjęło - 235 osób
  - pracę subsydiowaną rozpoczęło – 26 osób
    - w tym :*
    - roboty publiczne – 10 osób
    - podjęcie działalności gospodarczej – 6 osób
    - refundacja kosztów doposażenia stanowiska pracy – 10 osób
  - ponadto:*
  - rozpoczęły szkolenie – 6 osób
  - rozpoczęły staż – 140 osób
  - rozpoczęły prace społecznie użyteczne – 8 osób

## 2.3 Długotrwale bezrobotni

Na koniec miesiąca czerwca w ewidencji urzędu figurowało 4356 osób długotrwale bezrobotnych, co stanowi 57,2% ogółu osób zarejestrowanych. Kobiety w liczbie 2563 stanowiły 58,8%. Osoby z prawem do zasiłku występowały w liczbie 11 co stanowi 0,3% osób długotrwale bezrobotnych.

W wyniku działania Urzędu w II kwartale 2013 roku, w grupie osób długotrwale bezrobotnych:

- podjęcia pracy ogółem – 417 osób
  - w tym:*
  - pracę niesubsydiowaną podjęło - 321 osób
  - pracę subsydiowaną rozpoczęło – 96 osób
    - w tym :*
    - roboty publiczne – 75 osób
    - podjęcie działalności gospodarczej – 15 osób
    - refundacja kosztów doposażenia stanowiska pracy – 6 osób
  - ponadto:*
  - rozpoczęły szkolenie – 4 osoby
  - rozpoczęły staż – 174 osoby

- rozpoczęły prace społecznie użyteczne – 108 osób

## **2.4 Bezrobotni powyżej 50 roku życia**

Na dzień 30.06.2013r. zarejestrowane były 1684 osoby powyżej 50 roku życia, stanowiły one 22,1% ogółu osób bezrobotnych. W tej grupie 710 osób to kobiety (42,2%), Liczba osób z prawem do zasiłku w tej grupie wiekowej wynosiła 371 i stanowi to 22,0% ogółu bezrobotnych powyżej 50 roku życia.

W wyniku działania Urzędu w II kwartale 2013 roku, w grupie osób powyżej 50 roku życia:

➤ podjęcia pracy ogółem – 201 osób

*w tym:*

- pracę niesubsydiowaną podjęło - 156 osób
- pracę subsydiowaną rozpoczęły – 45 osób

*w tym :*

- roboty publiczne – 38 osób
- podjęcie działalności gospodarczej – 5 osób
- refundacja kosztów wyposażenia stanowiska pracy – 2 osoby

*ponadto:*

- rozpoczęły szkolenie – 3 osoby
- rozpoczęły staż – 115 osób
- rozpoczęły prace społecznie użyteczne – 23 osoby

## **2.5 Dodatek aktywizacyjny**

Liczba osób uprawnionych w końcu miesiąca sprawozdawczego do otrzymania dodatku aktywizacyjnego wynosi 133 w tym 57 kobiet.

## **3. Osoby niepełnosprawne**

Aktualnie w ewidencji Powiatowego Urzędu Pracy figuruje 581 osób niepełnosprawnych (stanowi to 7,6% ogółu bezrobotnych), w tym 287 kobiet. W tej grupie 117 osób zarejestrowanych jest jako poszukujące pracy, w tym 59 kobiet.

Liczba osób bezrobotnych niepełnosprawnych wynosi 464, w tym 228 kobiet. Spośród tej grupy 95 osób posiada prawo do zasiłku.

## 4. Działania Urzędu Pracy na lokalnym rynku pracy

### 4.1 Oferty pracy

W II kwartale 2013 roku Powiatowy Urząd Pracy pozyskał 988 ofert pracy, w tym 513 ofert pracy wymagały subsydiowania. Zakłady pracy z sektora publicznego zgłosiły 337 ofert pracy.

#### Zgłoszone miejsca pracy

Zgłoszone ogółem		988	w tym praca subsydiowana	
			513	
z ogółem	Miejsca aktywizacji zawodowej	390	390	
	z tego	Staż	322	322
		Prace społecznie użyteczne	68	68
	Dla osób niepełnosprawnych	14	0	
	Dla osób w okresie 12 m-cy od dnia ukończenia szkoły	263	111	

Jednym z istotnych działań wpływających na aktywizację zawodową bezrobotnych i poszukujących pracy jest pozyskiwanie wolnych miejsc pracy poprzez utrzymywanie przez pośredników stałych kontaktów z pracodawcami. Pośrednicy skontaktowali się z 1382 pracodawcami.

Na rynku kutnowskim funkcjonują przede wszystkim firmy prowadzące działalność handlową i usługową, są to firmy zatrudniające do 5 pracowników.

Wysoki udział kosztów stałych oraz zbyt powolny wzrost gospodarczy nie stwarzają możliwości większego zatrudnienia w tych firmach.

Przodujące w wielkości zatrudnienia są przedsiębiorstwa produkcyjno- przemysłowe. Niestety stanowią one jedynie niski procent działających w naszym powiecie podmiotów gospodarczych.

## 4.2 Podjęcia pracy

W omawianym kwartale Powiatowy Urząd Pracy wyłączył z ewidencji bezrobotnych z tytułu podjęć pracy 1318 osoby

Podjęcia pracy w ramach		Liczba osób zatrudnionych	% udział w stosunku do podjęcia zatrudnienia
Podjęcia pracy ogółem w I kwartale		1318	X
<b>z tego:</b>			
Podjęcia pracy niesubsydiowanej		1129	85,7
Podjęcia pracy subsydiowanej		198	15,0
<b>z tego</b>	Prace interwencyjne	0	0
	Roboty publiczne	123	9,3
	Podjęcia działalności gospodarczej	48	3,6
	Podjęcia pracy w ramach refundacji kosztów zatrudnienia osoby bezrobotnej	27	2,0
oraz			
Staże*		336	X
Rozpoczęcie pracy społecznie użytecznej*		126	X

\*staże, prace społecznie użyteczne nie są podjęciami pracy

**4.3 Zwrot kosztów dojazdu i zakwaterowania** – Urząd Pracy może dokonywać przez okres do 12 miesięcy zwrotu z FP części lub całości kosztów zakwaterowania i kosztów dojazdu do pracy osobie, która na podstawie skierowania podjęła zatrudnienie, staż lub szkolenie poza miejscem stałego zamieszkania.

Z możliwości tych w II kwartale skorzystało 197 osób, w tym:

- zwrot kosztów dojazdu – 193 osoby,
- zwrot kosztów zakwaterowania – 2 osoby,
- zwrot kosztów opieki nad dzieckiem – 2 osoby.

#### **4.4 Szkolenia bezrobotnych**

Jedną z podstawowych usług rynku pracy realizowaną przez Powiatowy Urząd Pracy w Kutnie jest **organizacja szkoleń**.

Usługa szkoleniowa realizowana jest w oparciu o przepisy ustawy z dnia 20 kwietnia 2004r. o promocji zatrudnienia i instytucjach rynku pracy (Tekst Jednolity: Dz. U. z 2013r. poz. 674 z późn. zm.), Rozporządzenia MPiPS z dnia 14.09.2010r. w sprawie standardów i warunków prowadzenia usług rynku (Dz. U. z 2010r., Nr 177, poz. 1193) oraz Rozporządzenia MPiPS z dnia 12.12.2011r. zmieniające rozporządzenie w sprawie standardów i warunków prowadzenia usług rynku pracy.

**SZKOLENIE** oznacza pozaszkolne zajęcia mające na celu uzyskanie, uzupełnienie lub doskonalenie umiejętności i kwalifikacji zawodowych lub ogólnych, potrzebnych do wykonywania pracy, w tym umiejętności poszukiwania zatrudnienia.

Powiatowy Urząd Pracy w Kutnie w II kwartale 2013r. realizował zadania z zakresu organizacji szkoleń na zasadach:

- **Szkolenia indywidualne na wniosek osoby bezrobotnej ze wskazaniem celowości udziału w szkoleniu.**

Z tej formy skorzystały **24 osoby bezrobotne** zarejestrowane w powiatowym urzędzie pracy, które wskazały celowość udziału w przedmiotowych szkoleniach. Celowość udziału w szkoleniach była wykazana poprzez możliwość podjęcia zatrudnienia, innej pracy zarobkowej lub rozpoczęcia działalności gospodarczej po ukończonym szkoleniu. Największym zainteresowaniem cieszyły się szkolenia w zakresie:

- ✓ Prawo jazdy kat. „C+E”,
- ✓ Kwalifikacja wstępna przyspieszona do prawa jazdy kat. „C”,



- ✓ Intensywny kurs języka niemieckiego dla opiekunów osób starszych,
- ✓ Operator koparki jednonaczyniowej kl. II,
- ✓ Operator ładowarki jednonaczyniowej kl. III,
- ✓ Szkolenie kwalifikacyjne typu E do 1 KV,
- ✓ Spawanie elektrodą topliwą w osłonie gazów aktywnych- metoda MAG-135,
- ✓ Obsługa wózków widłowych i bezpieczna wymiana butli,
- ✓ Opiekunka osób starszych,
- ✓ Przewóz drogowy towarów niebezpiecznych wszystkich klas i w cysternach,
- ✓ Międzynarodowe kwalifikacje CPA,
- ✓ Spawanie metodą TIG-141, MIG,
- ✓ Księgowość komputerowa,
- ✓ Samodzielna księgowość,
- ✓ Kurs z zakresu wykonywania transportu drogowego taksówką.

Przedmiotowe szkolenia były finansowane w 100% kosztów a osoby bezrobotne otrzymały stypendia szkoleniowe za udział w szkoleniach.

## **II. Dofinansowanie kosztów studiów podyplomowych**

Zgodnie z art. 42a ustawy z dnia 20 kwietnia 2004r. o promocji zatrudnienia i instytucjach rynku pracy (Tekst Jednolity: Dz. U. z 2013r. poz. 674 z późn. zm.) oraz przepisów wykonawczych, Starosta, na wniosek bezrobotnego, może sfinansować z Funduszu Pracy koszty studiów podyplomowych należne organizatorowi studiów, do wysokości 100 %, jednak nie więcej niż 300 % przeciętnego wynagrodzenia.

W II kwartale b.r. **4 osoby bezrobotne** otrzymały wsparcie ze środków Funduszu Pracy na dofinansowanie kosztów studiów podyplomowych w roku akademickim 2012/2013.

Osoby bezrobotne, którym sfinansowano koszty studiów podyplomowych otrzymały również świadczenie obligatoryjne w postaci stypendium z tytułu dofinansowania kosztów studiów podyplomowych.

## **III. Stypendia na kontynuowanie nauki**

Zgodnie z art. 55 ustawy z dnia 20 kwietnia 2004r. o promocji zatrudnienia i instytucjach rynku pracy (Tekst Jednolity: Dz. U. z 2013r. poz.674 z późn.zm.), bezrobotnemu bez kwalifikacji zawodowych, który w okresie 12 miesięcy od dnia zarejestrowania w powiatowym urzędzie pracy podjął dalszą naukę w szkole ponadgimnazjalnym dla dorosłych, będącej szkołą publiczną lub niepubliczną o uprawnieniach szkoły publicznej, albo w szkole wyższej, gdzie studiuje w formie studiów niestacjonarnych, Starosta na wniosek bezrobotnego, może przyznać stypendium w wysokości 100% kwoty zasiłku podstawowego, które jest

wypłacane przez okres 12 miesięcy od dnia rozpoczęcia nauki. Podstawą wypłaty stypendium jest zaświadczenie wystawione przez szkołę, potwierdzające podjęcie lub kontynuowanie nauki.

Stypendium przysługuje po warunkiem nieprzekroczenia wysokości dochodu na osobę w rodzinie w rozumieniu przepisów o pomocy społecznej, uprawniającego do świadczeń z pomocy społecznej.

W II kwartale bieżącego roku **2 osoby bezrobotne** złożyły wnioski o przyznanie takiego stypendium i otrzymały decyzje przyznające stypendium z tytułu kontynuowania nauki.

## **4.5 Poradnictwo zawodowe**

Zakres działań poradnictwa zawodowego i informacji zawodowej w Powiatowym Urzędzie Pracy określa Ustawa o promocji zatrudnienia i instytucjach rynku pracy. Polegają one na udzielaniu bezrobotnym i poszukującym pracy pomocy w wyborze odpowiedniego zawodu i miejsca zatrudnienia, w szczególności na:

- udzielaniu informacji o zawodach, rynku pracy oraz możliwościach szkolenia i kształcenia;
- udzielaniu porad z wykorzystaniem standaryzowanych metod ułatwiających wybór zawodu, zmianę kwalifikacji, podjęcie lub zmianę zatrudnienia, w tym badanie zainteresowań zawodowych;
- inicjowaniu, organizowaniu i prowadzeniu grupowych porad zawodowych.

Poradnictwo zawodowe i informacja zawodowa świadczone są przez doradców zawodowych w formie indywidualnej lub grupowej. Polegają one - między innymi - na pomocy w wyborze zawodu, kierunku kształcenia i szkolenia przy uwzględnieniu możliwości psychofizycznych i sytuacji życiowej, a także potrzeb rynku pracy i możliwości systemu edukacyjnego.

### **1. Korzystający z usług poradnictwa zawodowego i informacji zawodowej (z wyjątkiem młodzieży uczącej się do ukończenia 18 lat)**

W II kwartale 2013 roku przeprowadzono 455 (w tym 217 dla kobiet) rozmów wstępnych. Pozwoliły one na zidentyfikowanie zasobów zawodowych klientów, przeszkód stojących na drodze do osiągnięcia celów zawodowych osób zgłaszających się do doradców zawodowych i uzyskanie informacji dotyczących ścieżki edukacyjnej.

W PUP Kutno - w omawianym okresie - 630 osób skorzystało z porady zawodowej w formie indywidualnej. Zainteresowani tą formą pomocy odbyli 1954 wizyty w ramach porad u doradców zawodowych.

Najliczniejszą grupą spośród osób bezrobotnych korzystających z poradnictwa zawodowego indywidualnego stanowiły osoby pozostające w ewidencji PUP Kutno w okresie od 6 do 12 miesięcy – 328 osób, w tym 158 kobiet (łącznie 1084 wizyty). Następną grupą to osoby bezrobotne zamieszkujące obszary wiejskie 254 osoby w tym 143 kobiety (łącznie 760 wizyt u doradców zawodowych). Następną co do wielkości grupą bezrobotnych korzystających z w/w usługi byli bezrobotni powyżej 50 roku życia – 186, w tym 91 kobiet (łącznie 424 wizyty). Kolejną co do wielkości grupą, która zgłosiła się na poradę były osoby pozostające w rejestrze urzędu do 6 miesięcy – 140 osób, w tym 80 kobiet (łącznie 572 wizyty). Na spotkania z doradcą zawodowym w II kwartale 2013 r. zgłosiło się 129 osób bezrobotnych, którzy nie ukończyli 25 roku życia, w tym 81 kobiet (łącznie 551 wizyt).

Poradnictwo zawodowe w formie indywidualnej i grupowej jest usługą, z której mogą skorzystać osoby niepełnosprawne – w II kwartale 2013 r. skorzystały 43 osoby, w tym 25 kobiet posiadających orzeczenie o stopniu niepełnosprawności. Osoby te odbyły łącznie 105 wizyt u doradców zawodowych.

## **2. Osoby (z wyjątkiem młodzieży uczącej się do ukończenia 18 lat) korzystające z poradnictwa indywidualnego według poziomu wykształcenia.**

W II kwartale 2013 r. z usług poradnictwa zawodowego indywidualnego korzystało łącznie 1085 osób – 571 kobiet: w tym 1064 bezrobotnych – 560 kobiet.

Wśród osób korzystających z usług poradnictwa zawodowego indywidualnego, najwięcej osób posiadało wykształcenie gimnazjalne i poniżej – 313 osób, w tym 132 kobiety. Kolejną grupę stanowiły osoby z wykształceniem zasadniczym zawodowym – 278, w tym 110 kobiety i policealnym oraz średnim zawodowym – 231, w tym 137 kobiet. Najmniej osób posiadało wykształcenie średnie ogólnokształcące – 141, w tym 99 kobiet i wyższe – 122, w tym 93 kobiet.

Jak można zauważyć w powyższej analizie kobiety charakteryzowały się odmienną strukturą wykształcenia niż mężczyźni – większość bezrobotnych kobiet posiadało wykształcenie średnie i wyższe.

W ramach spotkań z doradcą zawodowym osoby bezrobotne mają możliwość nakreślenia Indywidualnego Planu Działania (IPD) czyli zaplanowania rozwoju zawodowego w sposób zgodny z osobistym potencjałem oraz potrzebami rynku pracy. W II kwartale 2013 r. w ramach poradnictwa indywidualnego udzielono pomocy w opracowaniu 777 planów działania osobom bezrobotnym i poszukującym pracy przy współpracy z doradcą zawodowym.

Osoby bezrobotne, które miały trudności w określeniu preferencji zawodowych skorzystały z możliwości ich zbadania przy pomocy narzędzia diagnostycznego - Kwestionariusza Zainteresowań Zawodowych. W badaniu tym wzięło udział 98 osób.

W omawianym okresie osób, które były zainteresowane indywidualną informacją zawodową, w ramach której można było uzyskać informację nt. lokalnego rynku pracy, organizowanych szkoleń przez PUP i inne jednostki, zawodów deficytowych na lokalnym rynku pracy – było 101, w tym 80 kobiet.

W ramach informacji zawodowych grupowych realizowanych przez doradców zawodowych w II kwartale 2013 r. zorganizowano 7 spotkań, w których uczestniczyły 63 osoby, w tym 13 kobiet. Omówione zostały zagadnienia z zakresu:

- Usługi i instrumenty rynku pracy ;
- Rynek pracy.

Działania doradców skierowane były także do osób bezrobotnych, które zamierzały podjąć działalność gospodarczą. Zadaniem doradców było określenie preferencji i predyspozycji zawodowych oraz poziomu cech przedsiębiorczych klienta, także jego przygotowanie i plany w zakresie planowanego przedsięwzięcia. W procesie doradczym, w celu zebrania koniecznych informacji wykorzystano wywiad zawodowy oraz narzędzia testowe m.in.: “Ty jako przedsiębiorca – autoanaliza”, „Czy ja się do tego nadaję – kwestionariusz samooceny” oraz „Kwestionariusz Zainteresowań Zawodowych”. Wydano w tym zakresie 26 opinii.

Doradcy zawodowi podczas porad indywidualnych diagnozowali potrzeby szkoleniowe osób uprawnionych do szkolenia; kierowali na specjalistyczne badania psychologiczne i lekarskie umożliwiające wydawanie opinii o przydatności zawodowej do pracy i zawodu albo kierunku szkolenia. Skierowano do poradni psychologicznej 7 osób.

Doradcy zawodowym w omawianym okresie w zastępstwie za lidera klubu pracy przeprowadzili szereg zajęć aktywizacyjnych w klubie pracy ( zarówno 1 jak i 3-dniowych) z następujących tematów:

- „Autoprezentacja”
- „Dress code w poszukiwaniu pracy”
- „Warsztaty komputerowe”
- „Vademecum E-bezrobotny”
- „Aktywizacja zawodowa”

## 5. Osoby poszukujące pracy.

Na dzień 30.06.2013r. liczba osób zarejestrowanych w urzędzie, jako poszukujące pracy wynosiła 208 osób, w tym 100 kobiet.

Stopa bezrobocia w powiecie kutnowskim na koniec czerwca 2013r. kształtowała się na poziomie 17,9% ludności czynnej zawodowo (w województwie – 14,0%, w kraju – 13,2%).

**Stopa bezrobocia w powiecie kutnowskim  
w poszczególnych miesiącach**

