

---

**ANALIZA  
SYTUACJI NA LOKALNYM RYNKU PRACY  
W III KWARTALE 2013r**

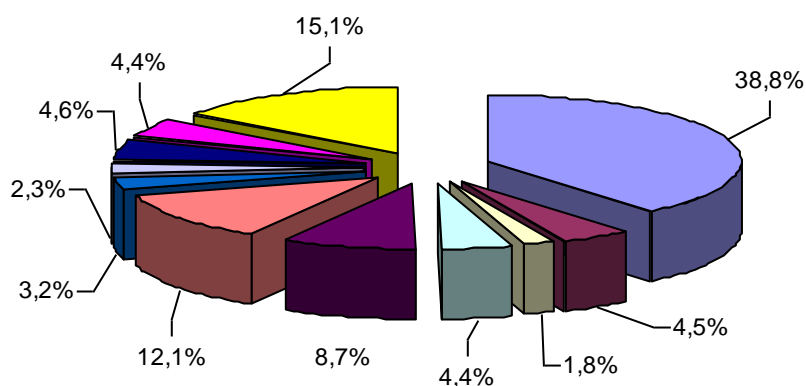
## 1. Informacja o stanie i strukturze bezrobocia.

W końcu września 2013 roku w powiecie kutnowskim zarejestrowanych było 7 224 bezrobotnych. W porównaniu z końcem sierpnia 2013 roku odnotowano spadek o 150 osób bezrobotnych, natomiast w porównaniu do analogicznego okresu ubiegłego roku oznacza to wzrost liczby bezrobotnych o 201 osób.

### Liczba zarejestrowanych osób bezrobotnych w poszczególnych gminach

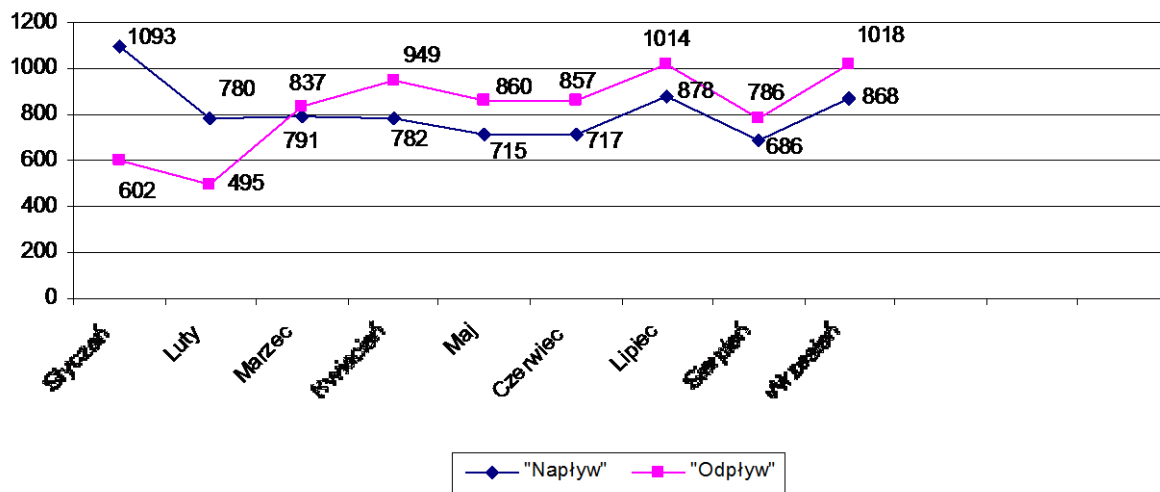
Lp	Gmina/ Miasto	Bezrobotni ogółem	Kobiety	Bezrobotni z prawem do zasiłku	Kobiety
1	Kutno	2803	1583	488	241
2	Bedlno	327	153	24	11
3	Dąbrowice	133	72	7	2
4	Krzyżanów	319	168	16	1
5	Kutno Gmina	631	358	63	30
6	Krośniewice	872	501	56	29
7	Łanięta	229	106	9	6
8	Oporów	169	76	10	4
9	Ostrowy	331	180	33	14
10	Strzelce	319	159	31	13
11	Żychlin	1091	605	91	48
<b>Ogółem</b>		<b>7224</b>	<b>3691</b>	<b>828</b>	<b>399</b>

**Udział % bezrobotnych zarejestrowanych  
w poszczególnych gminach**



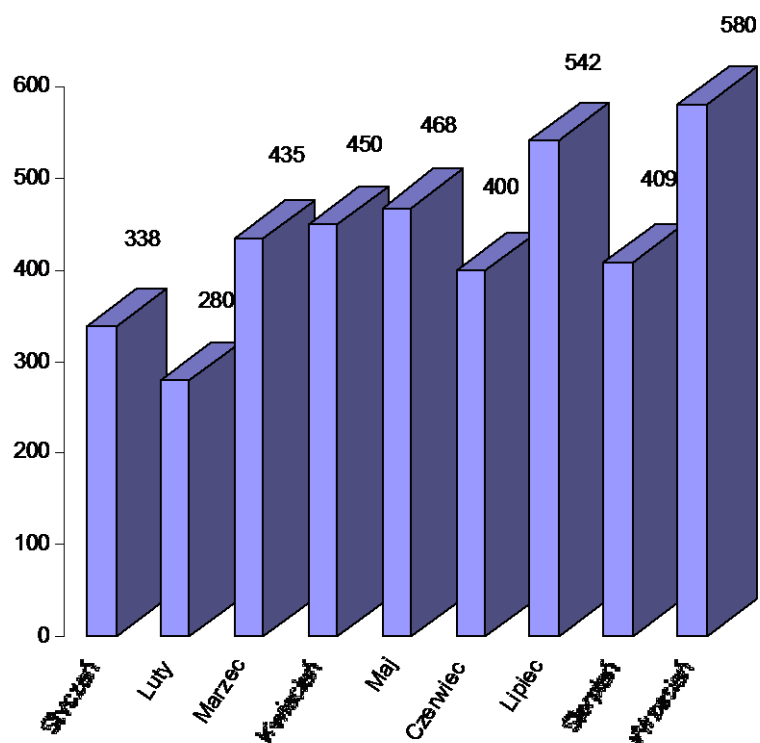
**Poziom i dynamika bezrobocia**

Miesiąc	Rejestracja osób bezrobotnych "Napływ"	Wyłączenia z ewidencji osób bezrobotnych „Odpyływ”	Podjęcia pracy z „odpyływu”	% udział podjęć pracy w stosunku do „odpyływu”
Styczeń	1093	602	338	56,1
Luty	780	495	280	56,6
Marzec	791	837	435	52,0
Kwiecień	782	949	450	47,7
Maj	715	860	468	54,4
Czerwiec	717	857	400	46,74
Lipiec	878	1014	542	53,4
Sierpień	686	786	409	52,0
Wrzesień	868	1018	580	57,0



Na przestrzeni III kwartału zarejestrowano 2432 osoby bezrobotne a liczba osób wyłączonych z ewidencji wynosiła 2818

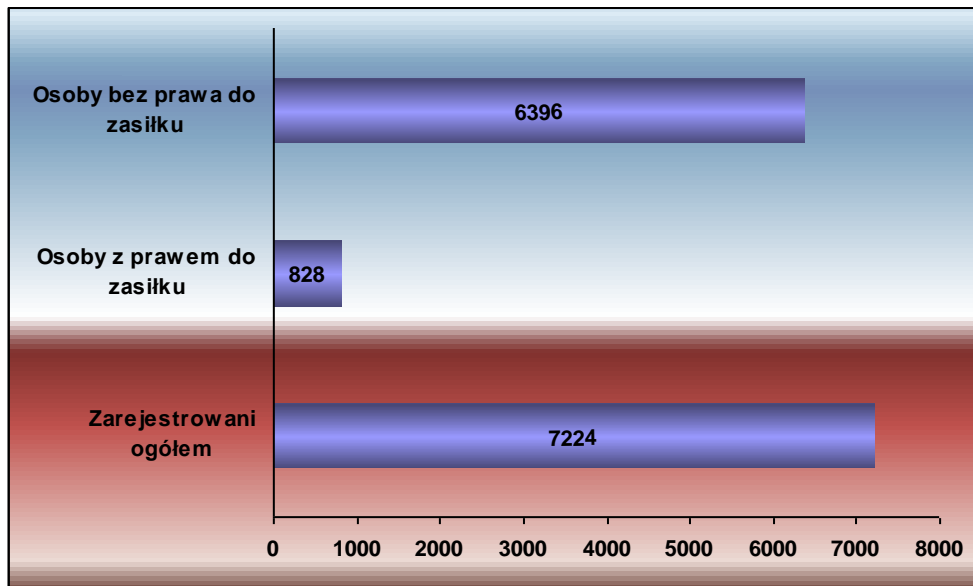
#### Podjęcia pracy w poszczególnych miesiącach



## 1.2 Bezrobotni z prawem i bez prawa do zasiłku

Na dzień 30.09.2013r. liczba zarejestrowanych osób bezrobotnych z prawem do zasiłku wynosiła 828, i stanowi 11,5% ogółu bezrobotnych, w tym kobiety w liczbie 399 stanowiły 48,2%ogółu bezrobotnych z prawem do zasiłku.

Liczba osób bez prawa do zasiłku na koniec września kształtowała się na poziomie 6396 osób i stanowiła 88,5%, w tym 3562 kobiety.



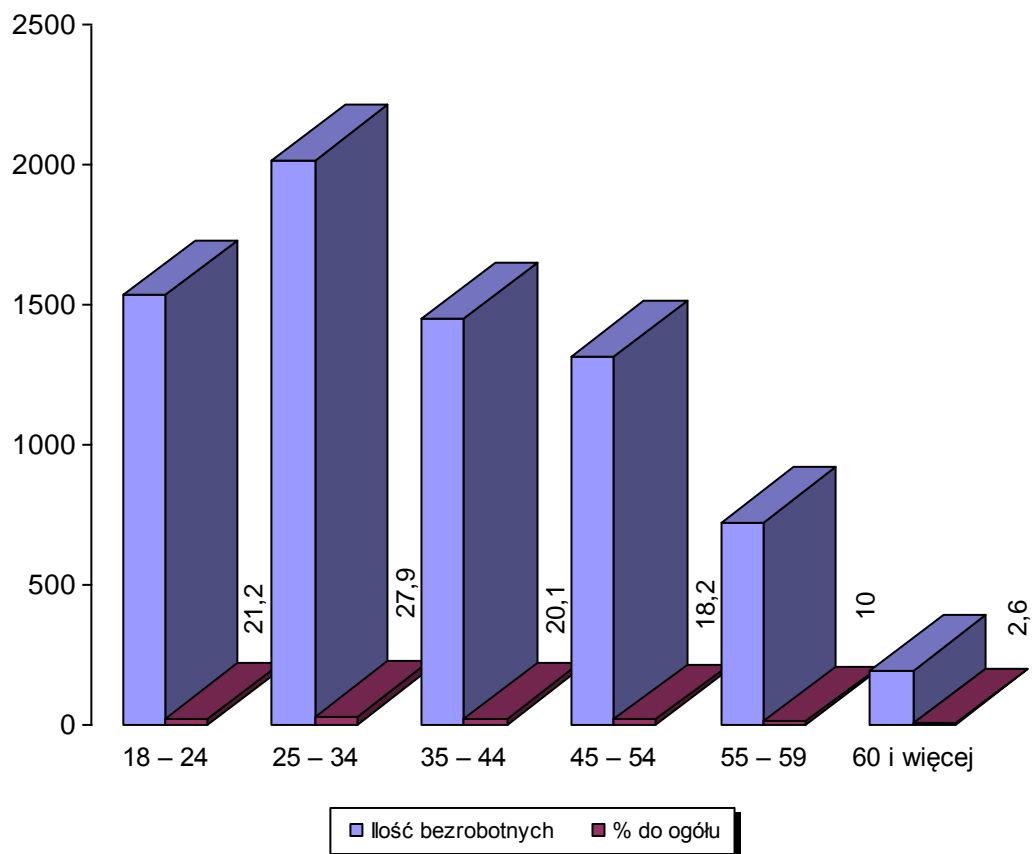
## 1.3 Struktura bezrobotnych

Bezrobotni według struktury wieku.

Grupy wiekowe	Ilość bezrobotnych	% do ogółu	W tym kobiet
18 – 24	1533	21,2	797
25 – 34	2014	27,9	1236
35 – 44	1450	20,1	882
45 – 54	1315	18,2	707
55 – 59	721	10,0	339
60 i więcej	191	2,6	
<b>Ogółem</b>	<b>7224</b>	<b>100</b>	<b>3961</b>

Najliczniejszą grupę wśród zarejestrowanych bezrobotnych stanowiły osoby w przedziale wiekowym 25-34 lata (27,9 z ogółu) w stosunku do zarejestrowanych osób bezrobotnych.

### **Bezrobotni wg wieku**



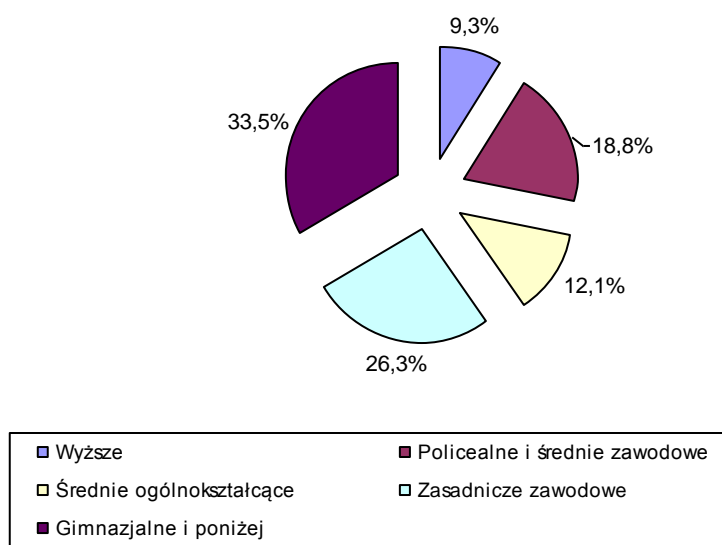
### **Bezrobotni wg grup wykształcenia:**

W ogólnej populacji zarejestrowanych osób bezrobotnych przeważały osoby, które swoją edukację zakończyły na poziomie szkoły gimnazjalnej i poniżej, stanowią one 33,5% w stosunku do ogółu zarejestrowanych osób bezrobotnych.

Osoby o tak niskim poziomie wykształcenia wykazują niewielką aktywność w zakresie podnoszenia kwalifikacji i w dążeniu do poszukiwania pracy

W y k s z t a ł c e n i e	Ilość osób	% do ogółu	W tym kobiet
Wyższe	668	9,3	468
Policealne i średnie zawodowe	1361	18,8	954
Średnie ogólnokształcące	874	12,1	609
Zasadnicze zawodowe	1899	26,3	852
Gimnazjalne i poniżej	2422	33,5	1078
<b>Ogółem</b>	<b>7224</b>	<b>100</b>	<b>3961</b>

### ***Bezrobotni wg wykształcenia***



Pracodawcy poszukują najczęściej pracowników wykwalifikowanych do poziomu umożliwiającego natychmiastowe podjęcie pracy bez konieczności szkolenia co oznacza, że szansę na znalezienie i utrzymanie zatrudnienia zwiększają się wraz ze wzrostem poziomu wykształcenia i kwalifikacji zawodowych.

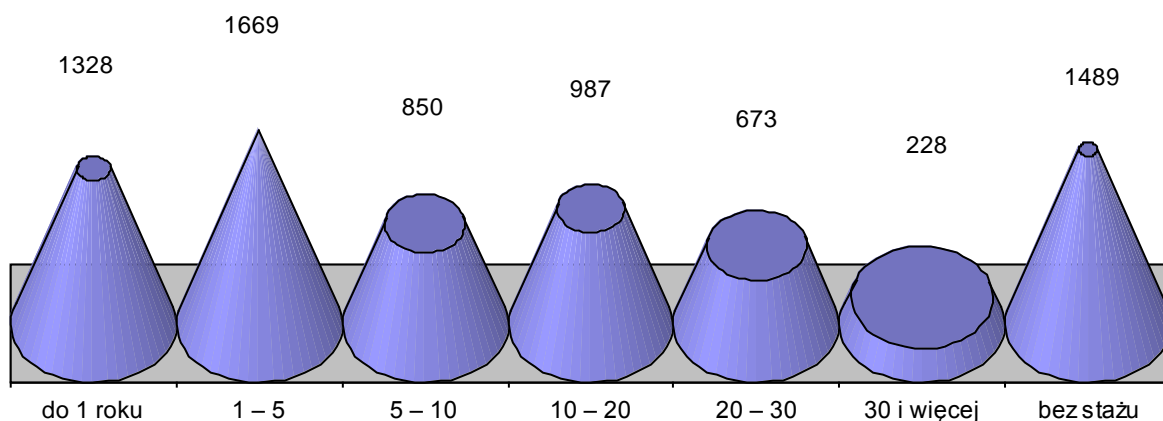
### Liczba bezrobotnych wg stażu pracy

Staż pracy	Liczba bezrobotnych	W tym kobiet
do 1 roku	1328	850
1 – 5	1669	875
5 – 10	850	473
10 – 20	987	528
20 – 30	673	285
30 i więcej	228	56
bez stażu	1489	894
<b>Ogółem</b>	<b>7244</b>	<b>3961</b>

Kolejnym czynnikiem, obok wieku i wykształcenia, w znacznym stopniu decydującym o możliwościach znalezienia pracy jest doświadczenie zawodowe. Według tego kryterium najliczniejsze grupy wśród bezrobotnych zarejestrowanych w III kwartale 2013r. to: osoby bez stażu pracy oraz osoby ze stażem zawodowym do 1 roku – kategorie te obejmowały łącznie 2817osób, tj. blisko 39,0% populacji.

Praktyka wskazuje, że bezrobotni, którzy nigdy nie pracowali mają szczególne trudności ze znalezieniem zatrudnienia.

### Bezrobotni wg stażu pracy



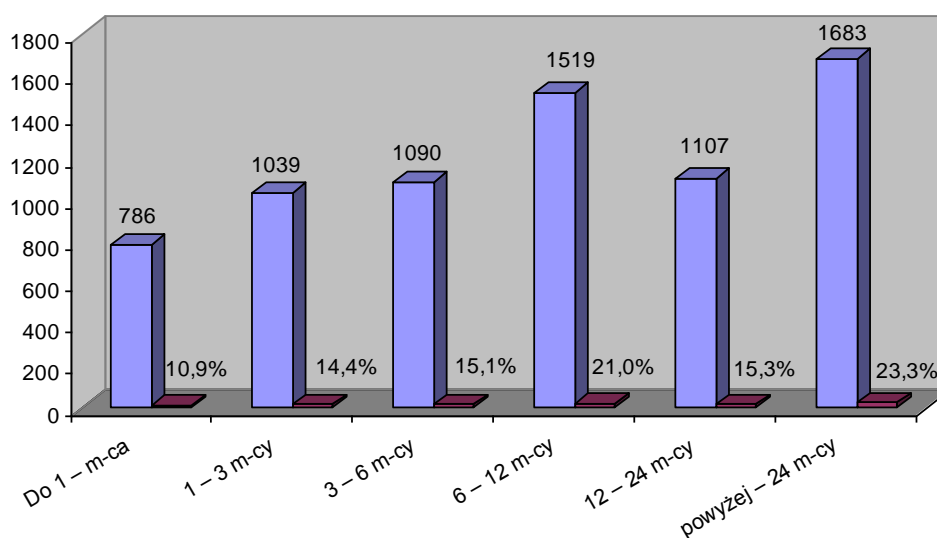


**Liczba bezrobotnych – struktura procentowa  
wg czasu pozostawania bez pracy:**

Innym ważnym czynnikiem strukturalizującym zbiorowość bezrobotnych jest czas pozostawania bez pracy, którego długość wpływa na fizyczną i psychiczną kondycję bezrobotnego oraz jego pozycję zawodową. Niejednokrotnie zbyt długi okres oczekiwania na pracę powoduje dezaktualizację kwalifikacji zawodowych. Na koniec września 2013 roku największą grupę stanowili bezrobotni zarejestrowani powyżej 12 miesięcy. Grupa ta liczyła 2790 osoby tj. 38,6% rejestrowanego bezrobocia w powiecie.

<b>Czas oczekiwania na pracę</b>	<b>Liczba Bezrobotnych</b>	<b>% do ogółu</b>	<b>W tym kobiet</b>
Do 1 – m-ca	786	10,9	385
1 – 3 m-cy	1039	14,4	543
3 – 6 m-cy	1090	15,1	560
6 – 12 m-cy	1519	21,0	744
12 – 24 m-cy	1107	15,3	598
powyżej – 24 m-cy	1683	23,3	1131
<b>Ogółem</b>	<b>7224</b>	<b>100</b>	<b>3961</b>

**Bezrobotni wg czasu pozostawania bez pracy**



## 1.4 Zawody i specjalności wg wybranych grup\*

Zawody i specjalności	Zarejestrowani bezrobotni	
	Nazwa	Ogółem
Pedagog	43	38
Specjalista administracji publicznej	31	25
Ekonomista	42	27
Technik elektryk	44	10
Technik mechanik	131	12
Technik rolnik	52	36
Technik żywienia i gospodarstwa domowego	92	78
Technik ekonomista	205	185
Technik administracji	32	32
Technik prac biurowych	42	40
Magazynier	39	13
Kucharz	136	113
Kucharz w małej gastronomii	53	38
Fryzjer	41	40
Robotnik gospodarczy	157	58
Sprzedawca	345	323
Technik handlowiec	42	39
Rolnik upraw mieszanych	43	23
Murarz	76	0
Malarz budowlany	32	3
Ślusarz	114	6
Tokarz w metalu	63	14
Mechanik pojazdów samochodowych	65	0
Mechanik pojazdów osobowych	69	0
Mechanik maszyn i urządzeń przemysłowych	54	4
Elektromechanik elektrycznych przyrządów pomiarowych	38	18
Monter elektronik-układy elektroniczne automatyki przemysłowej	31	23
Cukiernik	46	30
Piekarz	41	17
Krawiec	78	77
Szwaczka	102	101

Monter podzespołów i zespołów elektronicznych	35	32
Sprzątaczką biurową	44	44
Robotnik budowlany	65	1
Pakowacz	30	27
Robotnik pomocniczy w przemyśle przetwórczym	40	22

\* tabela dotyczy bezrobotnych zarejestrowanych, powyżej 30 osób w wybranych grupach zawodowych.

## 2. Osoby będące w szczególnej sytuacji na rynku pracy

### 2.1 Bezrobotni zamieszkałi na wsi

Liczba zarejestrowanych bezrobotnych zamieszkujących tereny wiejskie wynosiła 3207 osób. Osoby zamieszkałe na wsi stanowiły 44,4% ogółu bezrobotnych zarejestrowanych w Powiatowym Urzędzie Pracy w Kutnie. Z tej liczby 1677 osób to bezrobotne kobiety. Wśród omawianej populacji bezrobotnych 243 osoby posiadały prawo do zasiłku, co stanowi 7,6% osób zamieszkałych na wsi.

W wyniku działania Urzędu w III kwartale 2013 roku, w grupie osób zamieszkałych na wsi:

- podjęcia pracy ogółem – 604 osoby

*w tym:*

- pracę niesubsydiowaną podjęło - 474 osoby
- pracę subsydiowaną rozpoczęło – 130 osób

*w tym :*

- prace interwencyjne – 1 osoba
- roboty publiczne – 89 osób
- podjęcie działalności gospodarczej – 22 osoby
- refundacja kosztów doposażenia stanowiska pracy – 18 osób

*ponadto:*

- rozpoczęły szkolenie – 5 osób
- rozpoczęły staż – 121 osób
- rozpoczęły prace społecznie użyteczne – 33 osoby

## 2.2 Bezrobotni do 25 roku życia

Według stanu na 30.09.2013r. w ewidencji PUP figurowały 1533 osoby do 25 roku życia, co stanowi 21,2% ogółu osób zarejestrowanych. W tej grupie wiekowej 797 osób to kobiety (52,0%). Liczba osób z prawem do zasiłku wynosiła 57, co stanowi 3,7% ogółu bezrobotnych w wieku do 25 lat.

W wyniku działania Urzędu w III kwartale 2013 roku, w grupie osób do 25 roku życia:

- podjęcia pracy ogółem – 354 osoby
  - w tym:*
    - pracę niesubsydiowaną podjęło - 328 osób
    - pracę subsydiowaną rozpoczęło – 26 osób
      - w tym :*
        - roboty publiczne – 6 osób
        - podjęcie działalności gospodarczej – 12 osób
        - refundacja kosztów doposażenia stanowiska pracy – 8 osób
  - ponadto:*
    - rozpoczęły szkolenie – 4 osoby
    - rozpoczęły staż – 136 osób
    - rozpoczęły prace społecznie użyteczne – 9 osób

## 2.3 Długotrwale bezrobotni

Na koniec miesiąca września w ewidencji urzędu figurowały 4234 osoby długotrwale bezrobotne, co stanowi 58,6% ogółu osób zarejestrowanych. Kobiety w liczbie 2476 stanowiły 58,5%. Osoby z prawem do zasiłku występowały w liczbie 12 co stanowi 0,3% osób długotrwale bezrobotnych.

W wyniku działania Urzędu w III kwartale 2013 roku, w grupie osób długotrwale bezrobotnych:

- podjęcia pracy ogółem – 599 osób
  - w tym:*
    - pracę niesubsydiowaną podjęło - 404 osoby
    - pracę subsydiowaną rozpoczęło – 195 osób
      - w tym :*
        - roboty publiczne – 163 osoby
        - podjęcie działalności gospodarczej – 20 osób
        - refundacja kosztów doposażenia stanowiska pracy – 12 osób
  - ponadto:*
    - rozpoczęły szkolenie – 8 osób
    - rozpoczęły staż – 65 osób

- rozpoczęły prace społecznie użyteczne – 39 osób

## **2.4 Bezrobotni powyżej 50 roku życia**

Na dzień 30.09.2013r. zarejestrowane były 1595 osób powyżej 50 roku życia, stanowiły one 22,1% ogółu osób bezrobotnych. W tej grupie 687 osób to kobiety (43,1%), Liczba osób z prawem do zasiłku w tej grupie wiekowej wynosiła 302 i stanowi to 18,9% ogółu bezrobotnych powyżej 50 roku życia.

W wyniku działania Urzędu w III kwartale 2013 roku, w grupie osób powyżej 50 roku życia:

➤ podjęcia pracy ogółem – 289 osób

*w tym:*

- pracę niesubsydiowaną podjęło - 147 osób
- pracę subsydiowaną rozpoczęły – 142 osoby

*w tym :*

- prace interwencyjne – 1 osoba
- roboty publiczne – 129 osób
- podjęcie działalności gospodarczej – 8 osób
- refundacja kosztów wyposażenia stanowiska pracy – 4 osoby

*ponadto:*

- rozpoczęły szkolenie – 3 osoby
- rozpoczęły staż – 21 osób
- rozpoczęły prace społecznie użyteczne – 13 osób

## **2.5 Dodatek aktywizacyjny**

Liczba osób uprawnionych w końcu miesiąca sprawozdawczego do otrzymania dodatku aktywizacyjnego wynosi 88 w tym 36 kobiet.

## **3. Osoby niepełnosprawne**

Aktualnie w ewidencji Powiatowego Urzędu Pracy figuruje 577 osób niepełnosprawnych (stanowi to 8,0% ogółu bezrobotnych), w tym 304 kobiety. W tej grupie 115 osób zarejestrowanych jest jako poszukujące pracy, w tym 60 kobiet.

Liczba osób bezrobotnych niepełnosprawnych wynosi 462, w tym 244 kobiet. Spośród tej grupy 72 osoby posiadają prawo do zasiłku.

## 4. Działania Urzędu Pracy na lokalnym rynku pracy

### 4.1 Oferty pracy

W III kwartale 2013 roku Powiatowy Urząd Pracy pozyskał 1121 ofert pracy, w tym 537 ofert pracy wymagały subsydiowania. Zakłady pracy z sektora publicznego zgłosiły 385 ofert pracy.

#### Zgłoszone miejsca pracy

Zgłoszone ogółem		1121	w tym praca subsydiowana	
			537	
z ogółem	Miejsca aktywizacji zawodowej	294	294	
	z tego	Staż	215	215
		Prace społecznie użyteczne	79	79
	Dla osób niepełnosprawnych	6	0	
	Dla osób w okresie 12 m-cy od dnia ukończenia szkoły	434	191	

Jednym z istotnych działań wpływających na aktywizację zawodową bezrobotnych i poszukujących pracy jest pozyskiwanie wolnych miejsc pracy poprzez utrzymywanie przez pośredników stałych kontaktów z pracodawcami. Pośrednicy skontaktowali się z 1309 pracodawcami.

Na rynku kutnowskim funkcjonują przede wszystkim firmy prowadzące działalność handlową i usługową, są to firmy zatrudniające do 5 pracowników.

Wysoki udział kosztów stałych oraz zbyt powolny wzrost gospodarczy nie stwarzają możliwości większego zatrudnienia w tych firmach.

Przodujące w wielkości zatrudnienia są przedsiębiorstwa produkcyjno- przemysłowe. Niestety stanowią one jedynie niski procent działających w naszym powiecie podmiotów gospodarczych.

## 4.2 Podjęcia pracy

W omawianym kwartale Powiatowy Urząd Pracy wyłączył z ewidencji bezrobotnych z tytułu podjęć pracy 1531 osób.

Podjęcia pracy w ramach		Liczba osób zatrudnionych	% udział w stosunku do podjęcia zatrudnienia
Podjęcia pracy ogółem w III kwartale		1531	X
<b>z tego:</b>			
Podjęcia pracy niesubsydiowanej		1196	78,1
Podjęcia pracy subsydiowanej		335	21,9
<b>z tego</b>	Prace interwencyjne	2	0,1
	Roboty publiczne	229	15,0
	Podjęcia działalności gospodarczej	62	4,0
	Podjęcia pracy w ramach refundacji kosztów zatrudnienia osoby bezrobotnej	42	2,7
oraz			
Staże*		207	X
Rozpoczęcie pracy społecznie użytecznej*		80	X

\*staże, prace społecznie użyteczne nie są podjęciami pracy

**4.3 Zwrot kosztów dojazdu i zakwaterowania** – Urząd Pracy może dokonywać przez okres do 12 miesięcy zwrotu z FP części lub całości kosztów zakwaterowania i kosztów dojazdu do pracy osobie, która na podstawie skierowania podjęła zatrudnienie, staż lub szkolenie poza miejscem stałego zamieszkania.

Z możliwości tych w III kwartale skorzystało 249 osób, w tym:

- zwrot kosztów dojazdu – 244 osoby,
- zwrot kosztów zakwaterowania – 5 osób.

#### **4.4 Szkolenia bezrobotnych**

Jedną z podstawowych usług rynku pracy realizowaną przez Powiatowy Urząd Pracy w Kutnie jest **organizacja szkoleń**.

Usługa szkoleniowa realizowana jest w oparciu o przepisy ustawy z dnia 20 kwietnia 2004r. o promocji zatrudnienia i instytucjach rynku pracy (Tekst Jednolity: Dz. U. z 2013r. poz. 674 z późn. zm.), Rozporządzenia MPiPS z dnia 14.09.2010r. w sprawie standardów i warunków prowadzenia usług rynku (Dz. U. z 2010r., Nr 177, poz. 1193) oraz Rozporządzenia MPiPS z dnia 12.12.2011r. zmieniające rozporządzenie w sprawie standardów i warunków prowadzenia usług rynku pracy.

**SZKOLENIE** oznacza pozaszkolne zajęcia mające na celu uzyskanie, uzupełnienie lub doskonalenie umiejętności i kwalifikacji zawodowych lub ogólnych, potrzebnych do wykonywania pracy, w tym umiejętności poszukiwania zatrudnienia.

Powiatowy Urząd Pracy w Kutnie w III kwartale 2013r. realizował zadania z zakresu organizacji szkoleń na zasadach:

- **Szkolenia indywidualne na wniosek osoby bezrobotnej ze wskazaniem celowości udziału w szkoleniu.**

Z tej formy skorzystało **25 osób bezrobotnych** zarejestrowanych w powiatowym urzędzie pracy, które wskazały celowość udziału w przedmiotowych szkoleniach. Celowość udziału w szkoleniach była wykazana poprzez możliwość podjęcia zatrudnienia, innej pracy zarobkowej lub rozpoczęcia działalności gospodarczej po ukończonym szkoleniu. Największym zainteresowaniem cieszyły się szkolenia w zakresie:

- ✓ Spawanie metodą TIG, MAG-135
- ✓ Operator koparko-ładowarki kl. III wszystkie typy,



- ✓ Intensywny kurs języka niemieckiego dla opiekunów osób starszych,
- ✓ Kwalifikacja wstępna przyspieszona do prawa jazdy kat. „C”,
- ✓ Obsługa wózków widłowych i bezpieczna wymiana butli,
- ✓ Kasy fiskalne i inne urządzenia sklepowe,
- ✓ Opiekunka dziecięca,
- ✓ Przewóz drogowy towarów niebezpiecznych wszystkich klas i w cysternach,
- ✓ Prawo jazdy kat. C+E,
- ✓ Operator koparki jednonaczyniowej kl. III,
- ✓ Kurs kosmetyczny

Przedmiotowe szkolenia były finansowane w 100% kosztów a osoby bezrobotne otrzymały stypendia szkoleniowe za udział w szkoleniach.

## **II. Dofinansowanie kosztów studiów podyplomowych**

Zgodnie z art. 42a ustawy z dnia 20 kwietnia 2004r. o promocji zatrudnienia i instytucjach rynku pracy (Tekst Jednolity: Dz. U. z 2013r. poz. 674 z późn. zm.) oraz przepisów wykonawczych, Starosta, na wniosek bezrobotnego, może sfinansować z Funduszu Pracy koszty studiów podyplomowych należne organizatorowi studiów, do wysokości 100 %, jednak nie więcej niż 300 % przeciętnego wynagrodzenia.

W III kwartale b.r. **3 osoby bezrobotne** otrzymały wsparcie ze środków Funduszu Pracy na dofinansowanie kosztów studiów podyplomowych w roku akademickim 2013/2014.

Osoby bezrobotne, którym sfinansowano koszty studiów podyplomowych otrzymały również świadczenie obligatoryjne w postaci stypendium z tytułu dofinansowania kosztów studiów podyplomowych.

## **III. Stypendia na kontynuowanie nauki**

Zgodnie z art. 55 ustawy z dnia 20 kwietnia 2004r. o promocji zatrudnienia i instytucjach rynku pracy (Tekst Jednolity: Dz. U. z 2013r. poz.674 z późn.zm.), bezrobotnemu bez kwalifikacji zawodowych, który w okresie 12 miesięcy od dnia zarejestrowania w powiatowym urzędzie pracy podjął dalszą naukę w szkole ponadgimnazjalnym dla dorosłych, będącej szkołą publiczną lub niepubliczną o uprawnieniach szkoły publicznej, albo w szkole wyższej, gdzie studiuje w formie studiów niestacjonarnych, Starosta na wniosek bezrobotnego, może przyznać stypendium w wysokości 100% kwoty zasiłku podstawowego, które jest wypłacane przez okres 12 miesięcy od dnia rozpoczęcia nauki. Podstawą wypłaty stypendium jest zaświadczenie wystawione przez szkołę, potwierdzające podjęcie lub kontynuowanie nauki.

Stypendium przysługuje po warunkiem nieprzekroczenia wysokości dochodu na osobę w rodzinie w rozumieniu przepisów o pomocy społecznej, uprawniającego do świadczeń z pomocy społecznej.

W III kwartale bieżącego roku **7 osób bezrobotnych** otrzymało decyzje przyznające stypendium z tytułu kontynuowania nauki w roku szkolnym 2013/2014.

#### **4.5 Poradnictwo zawodowe**

Poradnictwo zawodowe i informacja zawodowa to usługi rynku pracy skierowane do osób bezrobotnych i poszukujących pracy świadczone przez doradców zawodowych w formie indywidualnej lub grupowej. Polegają na pomocy w wyborze zawodu, kierunku kształcenia i szkolenia przy uwzględnieniu możliwości psychofizycznych i sytuacji życiowej, a także potrzeb rynku pracy i możliwości systemu edukacyjnego.

W III kwartale 2013r. przeprowadzono 443 (w tym 226 dla kobiet) rozmowy wstępne, które pozwoliły na określenie potrzeb i celów zawodowych klientów. 502 osoby skorzystały z porady zawodowej w formie indywidualnej, liczba wizyt w ramach porady wyniosła 1667. W minionym kwartale udzielając pomocy osobom bezrobotnym doradcy zawodowi pomagali przygotowywać Indywidualne Plany Działania (IPD) w celu doprowadzenia do podjęcia przez klientów odpowiedniej pracy. W omawianym okresie deklaracje dotyczące realizacji IPD podpisały 733 osoby.

W ramach poradnictwa grupowego zorganizowano poradę grupową pn. „Warsztat samopoznania – bilans kompetencji życiowych” dla 11 osób, natomiast w ramach informacji zawodowej grupowej zorganizowano 1 spotkanie informacyjne pn. „Nowe czasy – nowe zawody” oraz 4 spotkania pn. „Usługi i instrumenty rynku pracy”, w trakcie których omawiane były formy wsparcia realizowane przez tut. PUP. Z możliwości udziału skorzystało ogółem 57 osób. Informacji zawodowych indywidualnych udzielono 36 osobom.

Działania doradców, poza standardowymi, polegały również na kierowaniu na badania psychologiczne np. przed szkoleniem (3 skierowania), wydawaniu opinii dot. wyboru szkolenia (21 opinii), studiów podyplomowych (4 opinie). Doradcy wypowiadają się również w kwestii dotacji na rozpoczęcie działalności gospodarczej (61 opinii).

Osoby bezrobotne, które miały trudności w określeniu preferencji zawodowych skorzystały z możliwości ich zbadania przy pomocy narzędzia diagnostycznego - Kwestionariusza Zainteresowań Zawodowych. Po wypełnieniu KZZ osoba badana otrzymuje informację o swoich

zainteresowaniach, predyspozycjach w formie raportu, zawierającego opis wyników uzyskanych w poszczególnych 11 skalach. W badaniu tym wzięło udział 89 osób.

Doradcy współpracują z liderem klubu pracy. Współpraca ta polega głównie na kierowaniu osób bezrobotnych na zajęcia aktywizacyjne (175 skierowań).

Spośród 945 osób, które skorzystały z poradnictwa indywidualnego 257 osób to osoby bezrobotne do 25 roku życia, 175 to osoby powyżej 50 roku życia, 379 to zamieszkałe na wsi, 58 niepełnosprawne, biorąc pod uwagę okres rejestracji, najwięcej (578) osób było zarejestrowanych od 6 do 12 miesięcy. Analizując osoby bezrobotne i poszukujące pracy, które korzystały z usług doradców zawodowych pod kątem poziomu wykształcenia to najwięcej osób posiadało wykształcenie gimnazjalne i poniżej – 264, najmniej wykształcenie wyższe – 117, ponadto zasadnicze zawodowe – 200, średnie ogólnokształcące – 124, policealne i średnie zawodowe 240.

Pomoc w aktywnym poszukiwaniu pracy polega na przygotowaniu bezrobotnych i poszukujących pracy do lepszego radzenia sobie w poszukiwaniu i podejmowaniu zatrudnienia m.in. poprzez uczestnictwo w zajęciach aktywizacyjnych.

W minionym kwartale zakres tematyczny organizowanych zajęć aktywizacyjnych był bardzo szeroki: od tematów związanych z komunikacją i autoprezentacją do nauki obsługi komputera niezbędnej w procesie poszukiwania pracy. W trakcie zajęć uczestnicy dyskutują, obserwują, wymieniają doświadczenia i poglądy. Ponadto poznają inne osoby, które mają podobne problemy i wspólnie z nimi starają się je rozwiązywać.

W minionym kwartale przeprowadzono 22 spotkania w ramach zajęć aktywizacyjnych. Wszystkie zajęcia miały charakter warsztatowy, w zależności od tematu trwały od jednego do ośmiu dni. Uczestniczyło w nich 206 osób, głównie w wieku do 24 roku życia (65 osób), z wykształceniem gimnazjalnym i poniżej (71 osób), ze stażem pracy od 1 do 5 lat (62 osoby) lub bez stażu (52 osoby), z czasem pozostawania bez pracy od 6 do 12 miesięcy (110 osób).

### **TEMATY ZAJĘĆ AKTYWIZACYJNYCH:**

- „Poznaj siebie i aktywnie szukaj pracy”
- „Efektywna autoprezentacja”
- „Aktywizacja zawodowa”
- „Sprawna i efektywna komunikacja”
- „Dress code w poszukiwaniu pracy”

- „Warsztaty komputerowe”
- „Vademecum e- bezrobotny”

## 5. Osoby poszukujące pracy.

Na dzień 30.09.2013r. liczba osób zarejestrowanych w urzędzie, jako poszukujące pracy wynosiła 218 osób, w tym 107 kobiet.

Stopa bezrobocia w powiecie kutnowskim na koniec sierpnia 2013r. kształtowała się na poziomie 17,4% ludności czynnej zawodowo (w województwie – 13,7%, w kraju – 13,0%).

**Stopa bezrobocia w powiecie kutnowskim  
w poszczególnych miesiącach**

