

---

**ANALIZA  
SYTUACJI NA LOKALNYM RYNKU PRACY  
W KWIETNIU 2013r**

## 1. Informacja o stanie i strukturze bezrobocia.

### 1.1 Poziom bezrobocia

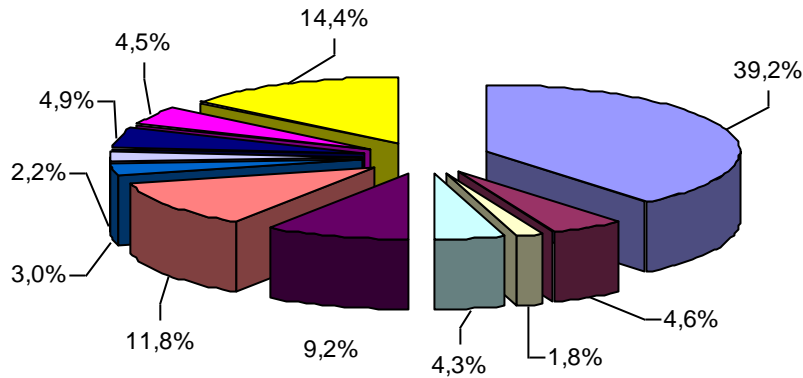
W końcu kwietnia 2013 roku w powiecie kutnowskim zarejestrowanych było 7895 osób bezrobotnych, w tym 4140 kobiet:

z tego 620 osób niepełnosprawnych.

**Liczba zarejestrowanych osób bezrobotnych  
w poszczególnych gminach**

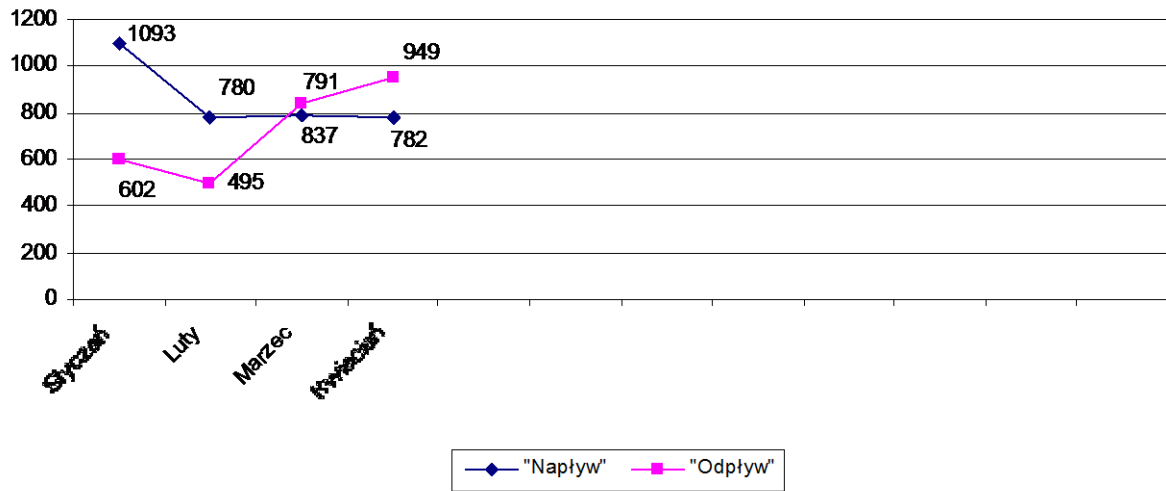
<b>Lp</b>	<b>Gmina/ Miasto</b>	<b>Bezrobotni ogółem</b>	<b>Kobiety</b>	<b>Bezrobotni z prawem do zasiłku</b>	<b>Kobiety</b>
<b>1</b>	Kutno	3097	1658	615	279
<b>2</b>	Bedlno	362	168	40	13
<b>3</b>	Dąbrowice	140	79	12	2
<b>4</b>	Krzyżanów	341	175	33	8
<b>5</b>	Kutno Gmina	727	389	87	38
<b>6</b>	Krośniewice	928	500	108	50
<b>7</b>	Łanięta	238	106	29	14
<b>8</b>	Oporów	175	81	25	7
<b>9</b>	Ostrowy	390	195	47	14
<b>10</b>	Strzelce	357	185	41	18
<b>11</b>	Żychlin	1140	604	142	59
	<b>Ogółem</b>	<b>7895</b>	<b>4140</b>	<b>1179</b>	<b>502</b>

**Udział % bezrobotnych zarejestrowanych  
w poszczególnych gminach**



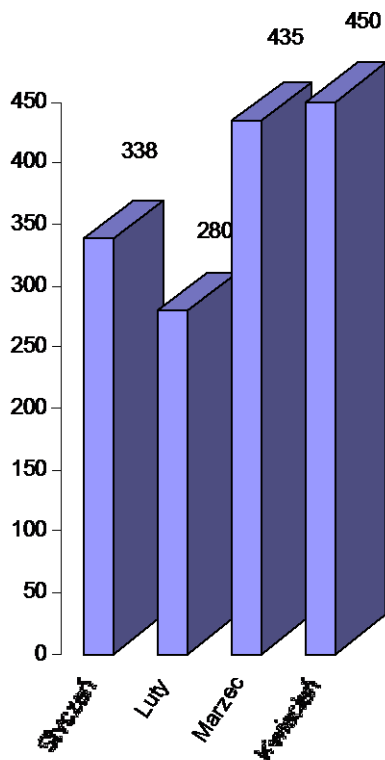
**Poziom i dynamika bezrobocia**

Miesiąc	Rejestracja osób bezrobotnych "Napływ"	Wyłączenia z ewidencji osób bezrobotnych „Odpływ”	Podjęcia pracy z „odpływu”	% udział podjęć pracy w stosunku do „odpływu”
Styczeń	1093	602	338	56,1
Luty	780	495	280	56,6
Marzec	791	837	435	52,0
Kwiecień	782	949	450	47,7



W kwietniu br. zarejestrowano 782 osoby, w tym 366 kobiet, a wyłączono z ewidencji w omawianym miesiącu 949 osób, w tym 429 kobiet.

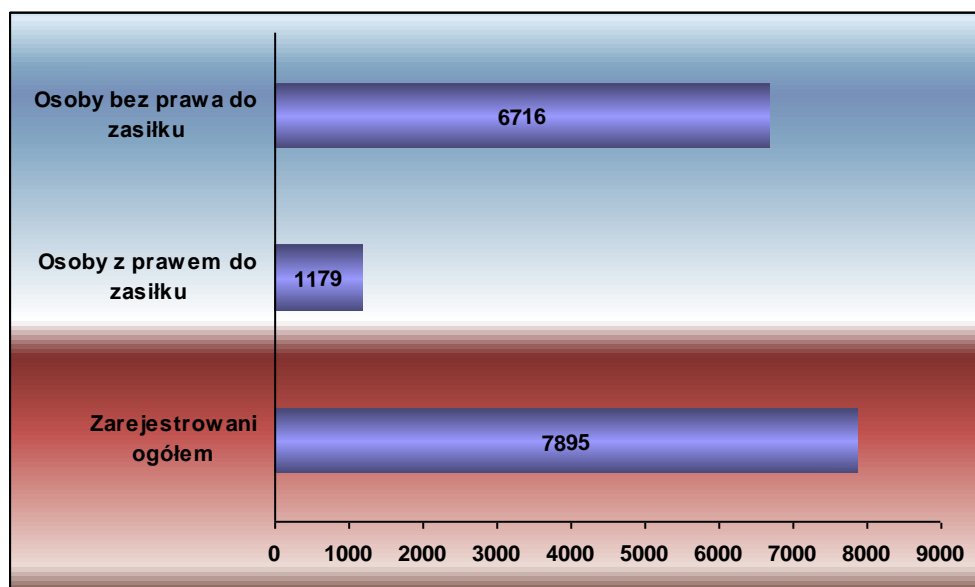
### Podjęcia pracy w poszczególnych miesiącach



## 1.2 Bezrobotni z prawem i bez prawa do zasiłku

Na dzień 30.04.2013r. liczba zarejestrowanych osób z prawem do zasiłku wynosi 1179 co stanowi 14,9% ogółu bezrobotnych, w tym kobiety w liczbie 502 stanowiły 42,6% ogółu bezrobotnych z prawem do zasiłku.

Liczba osób bez prawa do zasiłku na koniec kwietnia kształtowała się na poziomie 6716 i stanowiła 85,1%, w tym 3638 kobiet.



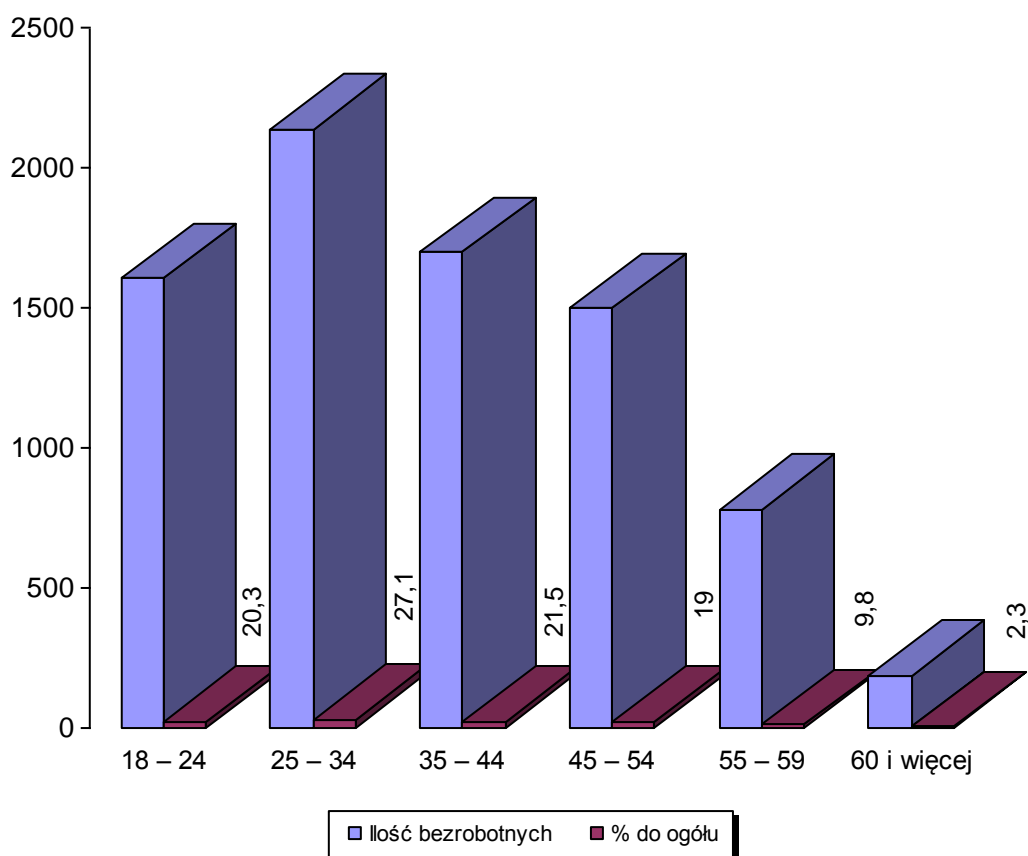
## 1.3. Struktura bezrobotnych

**Bezrobotni według struktury wieku.  
Stan na 30.04.2013r.**

Grupy wiekowe	Ilość bezrobotnych	% do ogółu	W tym kobiet
18 – 24	1603	20,3	818
25 – 34	2136	27,1	1287
35 – 44	1697	21,5	926
45 – 54	1497	19,0	762
55 – 59	778	9,8	347
60 i więcej	184	2,3	
<b>Ogółem</b>	<b>7895</b>	<b>100</b>	<b>4140</b>

Najliczniejszą grupę wśród osób bezrobotnych stanowiły osoby w przedziale wiekowym 25-34 lata (27,1% z ogółu) w stosunku do zarejestrowanych osób bezrobotnych.

### **Bezrobotni wg wieku**



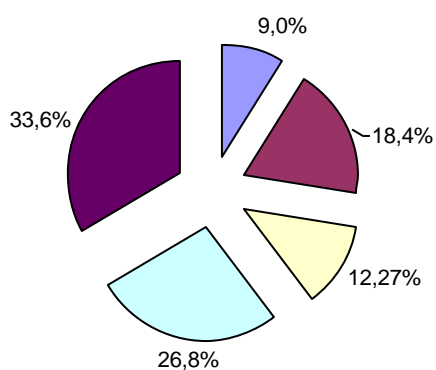
### **Bezrobotni wg grup wykształcenia:**

W ogólnej populacji zarejestrowanych osób bezrobotnych przeważały osoby, które swoją edukację zakończyły na poziomie szkoły gimnazjalnej i poniżej, stanowią one 33,6% w stosunku do ogółu zarejestrowanych osób bezrobotnych.

Osoby o tak niskim poziomie wykształcenia wykazują niewielką aktywność w zakresie podnoszenia kwalifikacji i w dążeniu do poszukiwania pracy.

<b>W y k s z t a ł c e n i e</b>	<b>Ilość osób</b>	<b>% do ogółu</b>	<b>W tym kobiet</b>
Wyższe	707	9,0	483
Policealne i średnie zawodowe	1456	18,4	998
Średnie ogólnokształcące	962	12,2	637
Zasadnicze zawodowe	2117	26,8	909
Gimnazjalne i poniżej	2653	33,6	1113
<b>Ogółem</b>	<b>7895</b>	<b>100</b>	<b>4140</b>

### ***Bezrobotni wg wykształcenia***



■ Wyższe	■ Policealne i średnie zawodowe
■ Średnie ogólnokształcące	■ Zasadnicze zawodowe
■ Gimnazjalne i poniżej	

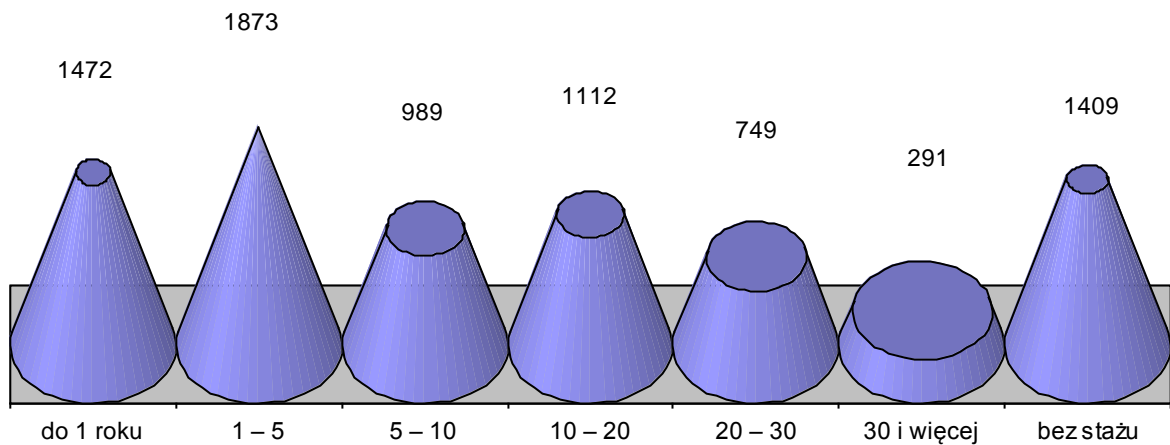
## Liczba bezrobotnych wg stażu pracy

Staż pracy	Liczba bezrobotnych	W tym kobiet
do 1 roku	1472	915
1 – 5	1873	942
5 – 10	989	497
10 – 20	1112	565
20 – 30	749	303
30 i więcej	291	73
bez stażu	1409	845
<b>Ogółem</b>	<b>7895</b>	<b>4140</b>

Kolejnym czynnikiem, obok wieku i wykształcenia, w znacznym stopniu decydującym o możliwościach znalezienia pracy jest doświadczenie zawodowe. Według tego kryterium najliczniejszą grupę stanowiły osoby pracujące od 1 do 5 lat, tj. 23,7% populacji bezrobotnych. Najmniej zarejestrowanych osób bezrobotnych odnotowano w przedziale 30 lat i więcej, tj. 3,7% ogółu zarejestrowanych osób bezrobotnych. Praktyka wskazuje, że bezrobotni, którzy nigdy nie pracowali mają szczególne trudności ze znalezieniem zatrudnienia.



### **Bezrobotni wg stażu pracy**

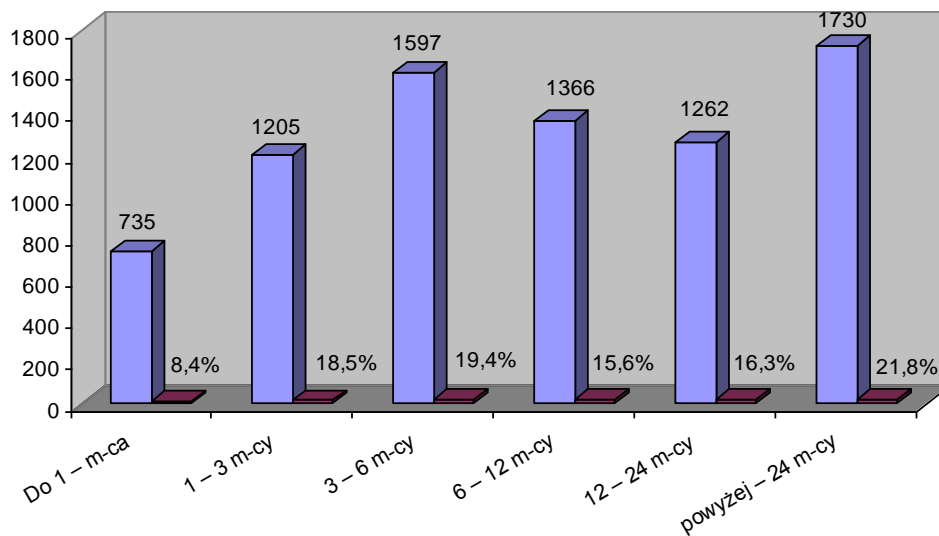


### **Liczba bezrobotnych – struktura procentowa wg czasu pozostawania bez pracy:**

Innym ważnym czynnikiem strukturalizującym zbiorowość bezrobotnych jest czas pozostawania bez pracy, którego długość wpływa na fizyczną i psychiczną kondycję bezrobotnego oraz jego pozycję zawodową. Niejednokrotnie zbyt długi okres oczekiwania na pracę powoduje dezaktualizację kwalifikacji zawodowych. Na koniec kwietnia 2013 roku największą grupę stanowili bezrobotni zarejestrowani powyżej 12 miesięcy. Grupa ta liczyła 3030 osoby, tj. 37,4% rejestrowanego bezrobocia w powiecie.

<b>Czas oczekiwania na pracę</b>	<b>Liczba Bezrobotnych</b>	<b>% do ogółu</b>	<b>W tym kobiet</b>
Do 1 – m-ca	735	9,3	341
1 – 3 m-cy	1205	15,3	518
3 – 6 m-cy	1597	20,2	692
6 – 12 m-cy	1366	17,3	693
12 – 24 m-cy	1262	16,0	715
powyżej – 24 m-cy	1730	21,9	1181
<b>Ogółem</b>	<b>7895</b>	<b>100</b>	<b>4140</b>

**Bezrobotni wg czasu pozostawania bez pracy**



#### 1.4. Zawody i specjalności wg wybranych grup\*

Zawody i specjalności	Zarejestrowani bezrobotni	
	Nazwa	Ogółem
Pedagog	51	42
Ekonomista	40	24
Technik elektryk	59	12
Technik elektronik	36	9
Technik mechanik	135	10
Technik ogrodnik	31	24
Technik rolnik	52	35
Technik żywienia i gospodarstwa domowego	94	80
Technik ekonomista	208	190
Technik administracji	41	37
Technik prac biurowych	50	47
Magazynier	37	12
Kucharz	140	117
Kucharz małej gastronomii	58	37
Kelner	32	25
Fryzjer	47	47
Robotnik gospodarczy	155	53
Sprzedawca	361	338
Technik handlowiec	48	38
Rolnik upraw polowych	33	15
Rolnik upraw mieszanych	46	20
Rolnik	45	27
Murarz	111	0
Malarz budowlany	46	5
Ślusarz	125	7
Frezer	32	1
Tokarz w metalu	68	10
Mechanik pojazdów samochodowych	48	0
Mechanik samochodów osobowych	83	0
Mechanik maszyn i urządzeń przemysłowych	67	5

Elektromechanik elektrycznych przyrządów pomiarowych	33	14
Monter elektronik-układy elektroniczne automatyki przemysłowej	31	27
Cukiernik	43	28
Piekarz	44	21
Krawiec	97	95
Szwaczka	110	109
Monter podzespołów i zespołów elektronicznych	36	33
Sprzątaczką biurową	48	48
Robotnik budowlany	90	1
Pakowacz	44	36
Robotnik pomocniczy w przemyśle przetwórczym	38	19

\*tabela dotyczy bezrobotnych zarejestrowanych, powyżej 30 osób w wybranych grupach zawodowych.

## 2. Osoby będące w szczególnej sytuacji na rynku pracy

### 2.1 Bezrobotni zamieszkali na wsi

Liczba zarejestrowanych bezrobotnych zamieszkujących tereny wiejskie wynosiła 3517 osoby. Osoby zamieszkałe na wsi stanowiły 44,5% ogółu bezrobotnych zarejestrowanych w Powiatowym Urzędzie Pracy w Kutnie. Z tej liczby 1812 osób to bezrobotne kobiety. Wśród omawianej populacji bezrobotnych 399 osób posiadało prawo do zasiłku, co stanowi 11,3% osób zamieszkałych na wsi.

W wyniku działania Urzędu w grupie osób zamieszkałych na wsi :

- pracę niesubsydiowaną podjęło 140 osób
- pracę subsydiowaną rozpoczęło 75 osób

*w tym :*

- roboty publiczne – 68 osób
- podjęcie działalności gospodarczej – 4 osoby
- podjęcia pracy w ramach refundacji kosztów zatrudnienia bezrobotnego – 3 osoby

*ponadto:*

- rozpoczęły szkolenie – 4 osoby
- rozpoczęły staż – 47 osób
- rozpoczęły prace społecznie użyteczne – 40 osób

## 2.2 Bezrobotni do 25 roku życia

Według stanu na 30.04.2013r. w ewidencji PUP figurowały 1603 osoby do 25 roku życia, co stanowi 20,3% ogółu osób zarejestrowanych. W tej grupie wiekowej 818 osób to kobiety (51,0%). Liczba osób z prawem do zasiłku wynosiła 100, co stanowi 6,2% ogółu bezrobotnych w wieku do 25 lat.

W wyniku działania Urzędu w grupie osób do 25 roku życia:

- pracę niesubsydiowaną podjęły - 76 osób
- pracę subsydiowaną rozpoczęło – 10 osób

*w tym:*

- roboty publiczne – 6 osób
- podjęcie działalności gospodarczej – 1 osoba
- podjęcia pracy w ramach refundacji kosztów zatrudnienia bezrobotnego – 3 osoby

*ponadto:*

- rozpoczęły szkolenie – 2 osoby
- rozpoczęło staż – 57 osób
- rozpoczęły prace społecznie użyteczne – 5 osób

## 2.3 Długotrwale bezrobotni

Na koniec miesiąca kwietnia w ewidencji urzędu figurowało 4435 osób długotrwale bezrobotnych, co stanowi 56,2% ogółu osób zarejestrowanych. Kobiety w liczbie 2622 stanowiły 59,1%. Osoby z prawem do zasiłku występowały w liczbie 11, co stanowi 0,2% osób długotrwale bezrobotnych.

W wyniku działania Urzędu w grupie osób długotrwale bezrobotnych:

- pracę niesubsydiowaną podjęły - 84 osoby
- pracę subsydiowaną rozpoczęło – 67 osób

*w tym :*

- roboty publiczne – 59 osób
- podjęcie działalności gospodarczej – 5 osób
- podjęcia pracy w ramach refundacji kosztów zatrudnienia bezrobotnego – 3 osoby

*ponadto:*

- rozpoczęły szkolenie – 4 osoby
- rozpoczęły staż – 57 osób
- rozpoczęły prace społecznie użyteczne – 76 osób

## **2.4 Bezrobotni powyżej 50 roku życia**

Na dzień 30.04.2013r. zarejestrowanych było 1736 osób powyżej 50 roku życia, stanowiły one 22,0% ogółu osób bezrobotnych. W tej grupie 736 osób to kobiety (42,4%), Liczba osób z prawem do zasiłku w tej grupie wiekowej wynosiła 404 i stanowi to 23,3% ogółu bezrobotnych powyżej 50 roku życia.

W wyniku działania Urzędu w grupie osób powyżej 50 roku życia:

- pracę niesubsydiowaną podjęły - 49 osób
- pracę subsydiowaną rozpoczęło – 29 osób

*w tym :*

- roboty publiczne – 26 osób
- podjęcie działalności gospodarczej – 1 osoba
- podjęcia pracy w ramach refundacji kosztów zatrudnienia bezrobotnego – 2 osoby

*ponadto:*

- rozpoczęły szkolenie – 2 osoby
- rozpoczęły staż – 19 osób
- rozpoczęły prace społecznie użyteczne – 18 osób

## **2.5 Dodatek aktywizacyjny**

Liczba osób uprawnionych w końcu miesiąca sprawozdawczego do otrzymania dodatku aktywizacyjnego wynosi 79, w tym 24 kobiety.

## **3. Osoby niepełnosprawne**

Aktualnie w ewidencji Powiatowego Urzędu Pracy figuruje 620 osób niepełnosprawnych (stanowi to 7,8% ogółu bezrobotnych), w tym 312 kobiet. W tej liczbie znajduje się 480 osób zarejestrowanych jako bezrobotne, w tym 244 kobiety.

Liczba osób niepełnosprawnych zarejestrowanych z prawem do zasiłku wynosi 115, z tego 59 kobiet.

## 4. Działania Urzędu Pracy na lokalnym rynku pracy

### 4.1 Oferty pracy

W omawianym miesiącu Powiatowy Urząd Pracy pozyskał 332 oferty pracy, w tym 189 ofert pracy wymagało subsydiowania. Zakłady pracy z sektora publicznego zgłosiły 127 ofert pracy.

#### Zgłoszone miejsca pracy

Zgłoszone ogółem		332	w tym praca subsydiowana	
			189	
z ogółem	Miejsca aktywizacji zawodowej	155	155	
	z tego	Staż	143	143
		Prace społecznie użyteczne	12	12
	Dla osób niepełnosprawnych	2	0	
	Dla osób w okresie 12 m-cy od dnia ukończenia szkoły	141	27	

Jednym z istotnych działań wpływających na aktywizację zawodową bezrobotnych i poszukujących pracy jest pozyskiwanie wolnych miejsc pracy poprzez utrzymywanie przez pośredników stałych kontaktów z pracodawcami. Pośrednicy skontaktowali się z 452 pracodawcami.

Na rynku kutnowskim funkcjonują przede wszystkim firmy prowadzące działalność handlową i usługową, są to firmy zatrudniające do 5 pracowników.

Wysoki udział kosztów stałych oraz zbyt powolny wzrost gospodarczy nie stwarzają możliwości większego zatrudnienia w tych firmach.

Przodujące w wielkości zatrudnienia są przedsiębiorstwa produkcyjno- przemysłowe. Niestety stanowią one jedynie niski procent działających w naszym powiecie podmiotów gospodarczych.

## 4.2 Podjęcia pracy

Podjęcia pracy w ramach		Liczba osób zatrudnionych	% udział w stosunku do podjęcia zatrudnienia
Podjęcia pracy ogółem w m-cu kwietniu		450	X
<b>z tego:</b>			
Podjęcia pracy niesubsydiowanej		341	75,8
Podjęcia pracy subsydiowanej		109	24,2
<b>w tym</b>	Prace interwencyjne	0	0
	Roboty publiczne	92	20,4
	Podjęcia działalności gospodarczej	11	2,4
	Podjęcia pracy w ramach refundacji kosztów zatrudnienia osoby bezrobotnej	6	1,3
oraz			
Staże*		125	X
Rozpoczęcie pracy społecznie użytecznej*		87	X

\*staże, prace społecznie użyteczne nie są podjęciami pracy

**4.3 Zwrot kosztów dojazdu i zakwaterowania** – Urząd Pracy może dokonywać przez okres do 12 miesięcy zwrotu z FP części lub całości kosztów zakwaterowania i kosztów dojazdu do pracy osobie, która na podstawie skierowania podjęła zatrudnienie, staż lub szkolenie poza miejscem stałego zamieszkania.

Z możliwości tych w kwietniu skorzystało 57 osób, w tym:

- zwrot kosztów dojazdu – 53 osoby
- zwrot kosztów zakwaterowania – 1 osoba
- zwrot kosztów opieki nad dzieckiem – 1 osoba



#### **4.4 Szkolenia bezrobotnych**

Jedną z podstawowych usług rynku pracy realizowaną przez Powiatowy Urząd Pracy w Kutnie jest **organizacja szkoleń**.

Usługa szkoleniowa realizowana jest w oparciu o przepisy ustawy z dnia 20 kwietnia 2004r. o promocji zatrudnienia i instytucjach rynku pracy (Tekst Jednolity: Dz. U. z 2008r., Nr 699, poz. 415 z późn. zm.), Rozporządzenia MPiPS z dnia 14.09.2010r. w sprawie standardów i warunków prowadzenia usług rynku (Dz. U. z 2010r., Nr 177, poz. 1193) oraz Rozporządzenia MPiP z dnia 12.12.2011r. zmieniające rozporządzenie w sprawie standardów i warunków prowadzenia usług rynku pracy.

**SKOLENIE** oznacza pozaszkolne zajęcia mające na celu uzyskanie, uzupełnienie lub doskonalenie umiejętności i kwalifikacji zawodowych lub ogólnych, potrzebnych do wykonywania pracy, w tym umiejętności poszukiwania zatrudnienia.

Powiatowy Urząd Pracy w Kutnie w miesiącu lutym 2013r. realizował zadania z zakresu organizacji szkoleń na zasadach:

- **Szkolenia indywidualne na wniosek osoby bezrobotnej ze wskazaniem celowości udziału w szkoleniu.**

Z tej formy skorzystało **14 osób bezrobotnych (z czego 3 kobiety)** zarejestrowanych w powiatowym urzędzie pracy, które wskazały celowość udziału w przedmiotowych szkoleniach. Największym zainteresowaniem cieszyły się szkolenia w poniżej wskazanym zakresie:

- ✓ Spawanie metodą MAG-135,
- ✓ Intensywny kurs języka niemieckiego dla opiekunów osób starszych,
- ✓ Opiekunka osób starszych,
- ✓ Obsługa wózków jezdniowych i bezpieczna wymiana butli,
- ✓ Przewóz drogowy towarów niebezpiecznych wszystkich klas i w cysternach,
- ✓ Międzynarodowe kwalifikacje CIA,
- ✓ Spawanie metodą TIG-141 i spawanie metodą MIG-131
- ✓ Prawo jazdy kat. C+E,
- ✓ Uprawnienia SEP do 1 KV- Zaświadczenie kwalifikacyjne typu E do 1 KV,
- ✓ Podstawowy kurs programowania i obsługi maszyn CNC,

## **II. Stypendia na kontynuowanie nauki**

Zgodnie z art. 55 ustawy z dnia 20 kwietnia 2004r. o promocji zatrudnienia i instytucjach rynku pracy (Tekst Jednolity: Dz. U. z 2008r., Nr 699, poz. 415 z późn. zm.), **bezrobotnemu bez kwalifikacji zawodowych**, który w okresie **12 miesięcy** od dnia zarejestrowania w powiatowym urzędzie pracy podjął dalszą naukę w szkole ponadgimnazjalnym dla dorosłych, będącej szkołą publiczną lub niepubliczną o uprawnieniach szkoły publicznej, albo w szkole wyższej, gdzie studiuje w formie studiów niestacjonarnych, Starosta na wniosek bezrobotnego, może przyznać stypendium w wysokości 100% kwoty zasiłku podstawowego, które jest wypłacane przez okres 12 miesięcy od dnia rozpoczęcia nauki. Podstawą wypłaty stypendium jest zaświadczenie wystawione przez szkołę, potwierdzające podjęcie lub kontynuowanie nauki.

Stypendium przysługuje po warunkiem nieprzekroczenia wysokości dochodu na osobę w rodzinie w rozumieniu przepisów o pomocy społecznej, uprawniającego do świadczeń z pomocy społecznej.

W m-cu kwietniu br. przedmiotowy wniosek złożyła **1 osoba** bezrobotna, które otrzymała decyzję przyznającą stypendium z tyt. kontynuowania nauki.

## **III. Dofinansowanie kosztów studiów podyplomowych**

Zgodnie z art. 42a ustawy z dnia 20 kwietnia 2004r. o promocji zatrudnienia i instytucjach rynku pracy (Tekst Jednolity: Dz. U. z 2008r., Nr 699, poz. 415 z późn. zm.) oraz przepisów wykonawczych, Starosta, na wniosek bezrobotnego, może sfinansować z Funduszu Pracy koszty studiów podyplomowych należne organizatorowi studiów, do wysokości 100 %, jednak nie więcej niż 300 % przeciętnego wynagrodzenia.

W m-cu kwietniu br. **4 osoby** bezrobotne otrzymały wsparcie na dofinansowanie kosztów studiów podyplomowych ze środków Funduszu Pracy.

## **4.5 Poradnictwo zawodowe**

Poradnictwo zawodowe i informacja zawodowa polega na udzielaniu bezrobotnym i poszukującym pracy pomocy w wyborze odpowiedniego zawodu i miejsca zatrudnienia, w szczególności na:

- udzielaniu informacji o zawodach, rynku pracy oraz możliwościach szkolenia i kształcenia;

- udzielaniu porad z wykorzystaniem standaryzowanych metod ułatwiających wybór zawodu, zmianę kwalifikacji, podjęcie lub zmianę zatrudnienia, w tym badanie zainteresowań zawodowych,
- inicjowaniu, organizowaniu i prowadzeniu grupowych porad zawodowych.

Poradnictwo zawodowe i informacja zawodowa świadczone są przez doradców zawodowych w formie indywidualnej lub grupowej. Polegają na pomocy w wyborze zawodu, kierunku kształcenia i szkolenia przy uwzględnieniu możliwości psychofizycznych i sytuacji życiowej, a także potrzeb rynku pracy i możliwości systemu edukacyjnego.

W kwietniu 2013r. roku przeprowadzono 170 (w tym 87 dla kobiet) rozmów wstępnych, które pozwoliły na zidentyfikowanie zasobów zawodowych klientów, przeszkód stojących na drodze do osiągnięcia celów zawodowych osób zgłaszających się do doradców zawodowych i uzyskanie informacji dotyczących ścieżki edukacyjnej.

263 osoby skorzystały z porady zawodowej w formie indywidualnej; liczba wizyt w ramach porady wyniosła 659.

W ramach spotkań z doradcą zawodowym osoby bezrobotne mają możliwość nakreślenia Indywidualnego Planu Działania (IPD) czyli zaplanowania rozwoju zawodowego w sposób zgodny z osobistym potencjałem oraz potrzebami rynku pracy. W kwietniu 2013r. w ramach poradnictwa indywidualnego zawarto 252 plany działania opracowane przez osoby bezrobotne i poszukujące pracy podczas współpracy z doradcą zawodowym. Osoby bezrobotne, które miały trudności w określeniu preferencji zawodowych skorzystały z możliwości ich zbadania przy pomocy narzędzia diagnostycznego - Kwestionariusza Zainteresowań Zawodowych. W badaniu tym wzięło udział 17 osób.

W kwietniu 2013 roku 85 osób było zainteresowanych indywidualną informacją zawodową, w ramach której uzyskało wiadomości nt. lokalnego rynku pracy, organizowanych szkoleń przez PUP i inne jednostki itp.

Informacje zawodowe grupowe realizowane przez doradców zawodowych w kwietniu 2013 roku objęły 2 spotkania, w których uczestniczyło 36 osób (31 osób zarejestrowanych w PUP Kutno oraz 5 osób niezarejestrowanych). Omówiono następujące tematy:

- Usługi i instrumenty rynku pracy
- Zakres i formy działania instytucji publicznych i niepublicznych, które mogą być przydatne w rozwiązywaniu problemów zawodowych lub w poszukiwaniu pracy

Działania doradców skierowane były także do osób bezrobotnych, które zamierzały podjąć działalność gospodarczą. Zadaniem doradców było określenie preferencji i predyspozycji zawodowych oraz poziomu cech przedsiębiorczych klienta, także jego przygotowanie

i plany w zakresie planowanego przedsięwzięcia. W procesie doradczym, w celu zebrania koniecznych informacji wykorzystano wywiad zawodowy oraz narzędzia testowe m.in.: “Ty jako przedsiębiorca – autoanaliza”, “Czy ja się do tego nadaję – kwestionariusz samooceny” oraz „Kwestionariusz Zainteresowań Zawodowych”; wydano 12 opinii dot. dotacji na podjęcie działalności gospodarczej.

Doradcy zawodowi podczas porad indywidualnych diagnozowali potrzeby szkoleniowe osób uprawnionych do szkolenia – w miesiącu kwietniu 2013r. doradcy wydali 10 opinii dot. szkoleń indywidualnych; kierowali na specjalistyczne badania psychologiczne i lekarskie umożliwiające wydawanie opinii o przydatności zawodowej do pracy i zawodu albo kierunku szkolenia (2 skierowania na badania psychologiczne).

W kwietniu 2013r. doradcy zawodowi kierowali osoby zainteresowane udziałem w zajęciach aktywizacyjnych oraz prowadzili spotkania z następujących tematów:

- Warsztaty komputerowe
- Efektywna autoprezentacja
- Aktywizacja zawodowa
- Poznaj siebie i aktywnie szukaj pracy

#### **ZESTAWIENIE ŚWIADCZONYCH USŁUG Z ZAKRESU PORADNICTWA ZAWODOWEGO - KWIECIEŃ 2013R.**

<b>Lp.</b>	<b>UDZIELONA USŁUGA</b>	<b>LICZBA GRUP</b>	<b>LICZBA WIZYT</b>	<b>LICZBA OSÓB KORZYSTAJĄCYCH Z USŁUGI</b>
<b>1</b>	ROZMOWA WSTĘPNA	-	-	170
<b>2</b>	PORADA INDYWIDUALNA	-	659	263
<b>3</b>	PORADA ZAWODOWA GRUPOWA	-	-	-
<b>4</b>	INFORMACJA ZAWODOWA GRUPOWA	2	-	31
<b>5</b>	INFORMACJA ZAWODOWA INDYWIDUALNA	-	-	85

## **TEMATY GRUPOWYCH INFORMACJI ZAWODOWYCH:**

- „Usługi i instrumenty rynku pracy”

- „Zakres i formy działania instytucji publicznych i niepublicznych, które mogą być przydatne w rozwiązywaniu problemów zawodowych lub w poszukiwaniu pracy

<b>Lp.</b>	<b>Zakres działań</b>	<b>ilość osób</b>
<b>1</b>	Deklaracje dot. realizacji IPD	<b>252</b>
<b>2</b>	Przeprowadzone badanie KZZ	<b>17</b>
<b>3</b>	Skierowania na zajęcia aktywizacyjne	<b>23</b>
<b>4</b>	Opinie dot. dofinansowania studiów podyplomowych	<b>0</b>
<b>5</b>	Opinie dot. otrzymania dotacji na działalność gospodarczą	<b>12</b>
<b>6</b>	Opinie dot. szkoleń indywidualnych	<b>10</b>
<b>7</b>	Skierowania na specjalistyczne badania psychologiczne i lekarskie	<b>2</b>

### **5. Osoby poszukujące pracy.**

Na dzień 30.04.2013r. liczba osób zarejestrowanych w urzędzie, jako poszukujące pracy wynosiła 226 osoby, w tym 109 kobiet.

**Stopa bezrobocia w powiecie kutnowskim na koniec marca 2013r. ukształtowała się na poziomie 18,8% ludności czynnej zawodowo (w województwie – 14,9%, w kraju – 14,3%).**

**Stopa bezrobocia w powiecie kutnowskim  
w poszczególnych miesiącach**

