
**ANALIZA
SYTUACJI NA LOKALNYM RYNKU PRACY
W LIPCU 2013r**

1. Informacja o stanie i strukturze bezrobocia.

1.1 Poziom bezrobocia

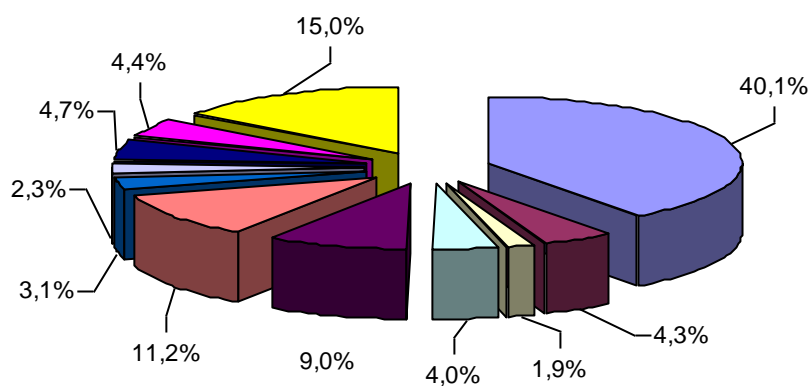
W końcu lipca 2013 roku w powiecie kutnowskim zarejestrowanych było 7474 osób bezrobotnych, w tym 4093 kobiety:

z tego 597 osób niepełnosprawnych.

**Liczba zarejestrowanych osób bezrobotnych
w poszczególnych gminach**

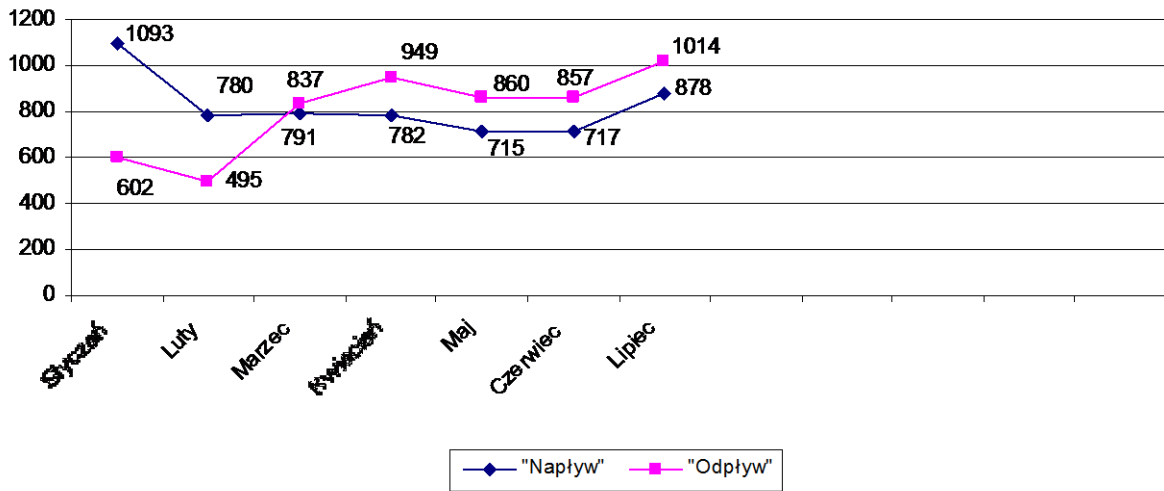
Lp	Gmina/ Miasto	Bezrobotni ogółem	Kobiety	Bezrobotni z prawem do zasiłku	Kobiety
1	Kutno	2997	1680	553	260
2	Bedlno	319	156	33	14
3	Dąbrowice	139	76	12	5
4	Krzyżanów	302	157	25	6
5	Kutno Gmina	675	383	64	33
6	Krośniewice	835	471	74	34
7	Łanięta	229	109	16	8
8	Oporów	175	87	21	4
9	Ostrowy	355	184	40	21
10	Strzelce	326	169	35	16
11	Żychlin	1122	621	118	58
	Ogółem	7474	4093	991	459

**Udział % bezrobotnych zarejestrowanych
w poszczególnych gminach**



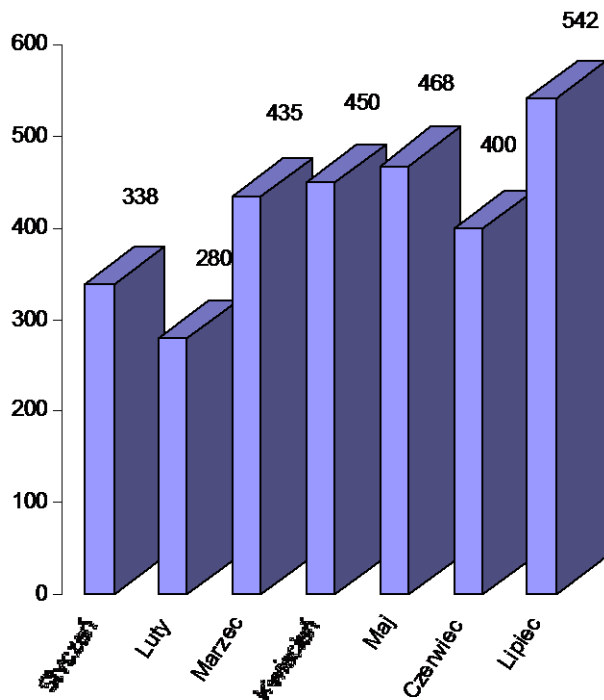
Poziom i dynamika bezrobocia

Miesiąc	Rejestracja osób bezrobotnych "Napływ"	Wyłączenia z ewidencji osób bezrobotnych „Odplyw”	Podjęcia pracy z „odplywu”	% udział podjęć pracy w stosunku do „odplywu”
Styczeń	1093	602	338	56,1
Luty	780	495	280	56,6
Marzec	791	837	435	52,0
Kwiecień	782	949	450	47,7
Maj	715	860	468	54,4
Czerwiec	717	857	400	46,74
Lipiec	878	1014	542	53,4



W lipcu br. zarejestrowano 878 osób, w tym 447 kobiet, a wyłączono z ewidencji w omawianym miesiącu 1014 osób, w tym 451 kobiet.

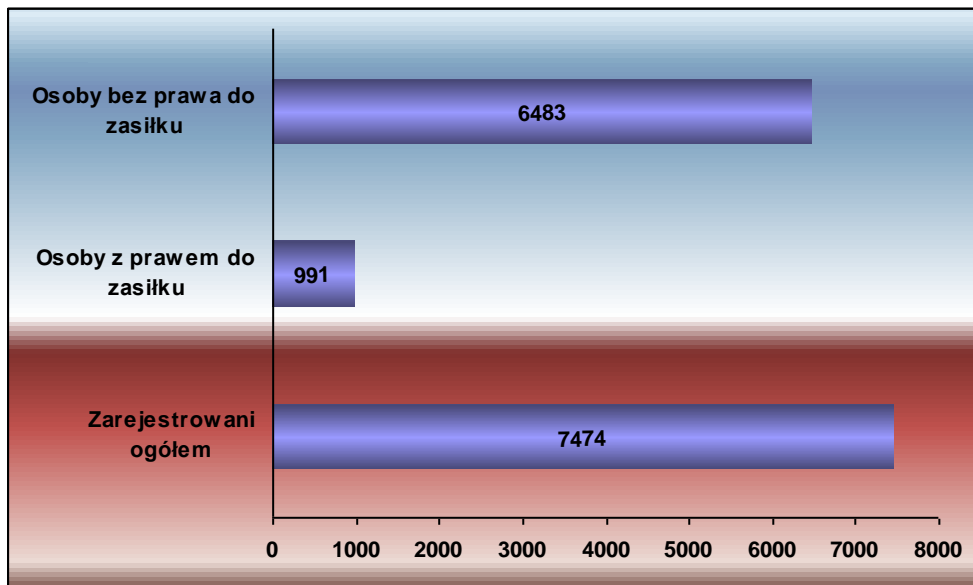
Podjęcia pracy w poszczególnych miesiącach



1.2 Bezrobotni z prawem i bez prawa do zasiłku

Na dzień 31.07.2013r. liczba zarejestrowanych osób z prawem do zasiłku wynosi 991 co stanowi 13,3% ogółu bezrobotnych, w tym kobiety w liczbie 459 stanowiły 46,3 ogółu bezrobotnych z prawem do zasiłku.

Liczba osób bez prawa do zasiłku na koniec lipca kształtowała się na poziomie 6483 i stanowiła 86,7% w tym 3634 kobiety.



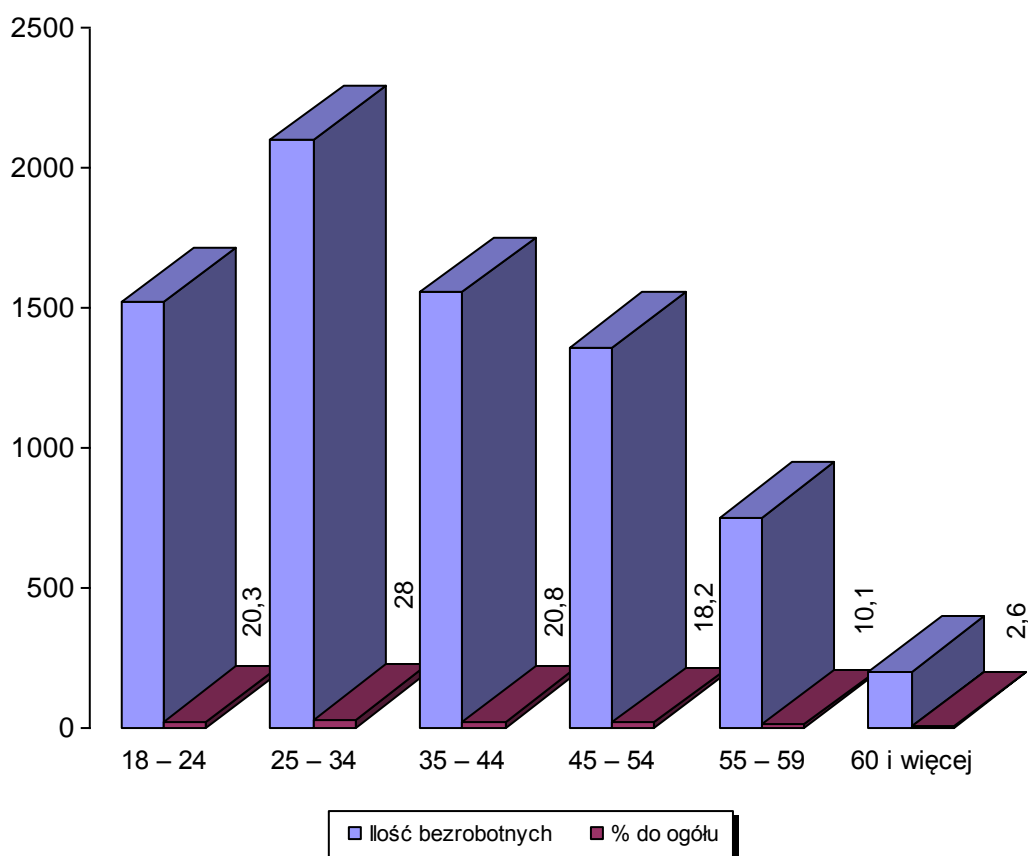
1.3. Struktura bezrobotnych

**Bezrobotni według struktury wieku.
Stan na 31.07.2013r.**

Grupy wiekowe	Ilość bezrobotnych	% do ogółu	W tym kobiet
18 – 24	1517	20,3	807
25 – 34	2096	28,0	1290
35 – 44	1554	20,8	916
45 – 54	1358	18,2	738
55 – 59	751	10,1	342
60 i więcej	198	2,6	
Ogółem	7474	100	4093

Najliczniejszą grupę wśród osób bezrobotnych stanowiły osoby w przedziale wiekowym 25-34 lata (28,0% z ogółu) w stosunku do zarejestrowanych osób bezrobotnych.

Bezrobotni wg wieku



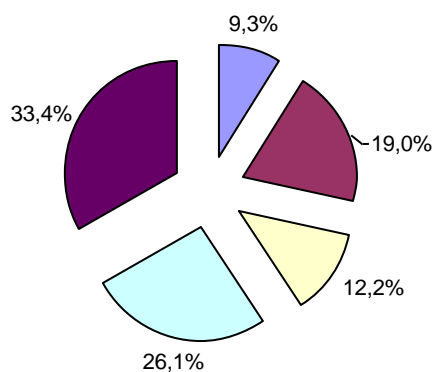
Bezrobotni wg grup wykształcenia:

W ogólnej populacji zarejestrowanych osób bezrobotnych przeważały osoby, które swoją edukację zakończyły na poziomie szkoły gimnazjalnej i poniżej, stanowią one 33,4% w stosunku do ogółu zarejestrowanych osób bezrobotnych.

Osoby o tak niskim poziomie wykształcenia wykazują niewielką aktywność w zakresie podnoszenia kwalifikacji i w dążeniu do poszukiwania pracy.

W y k s z t a ł c e n i e	Ilość osób	% do ogółu	W tym kobiet
Wyższe	693	9,3	487
Policealne i średnie zawodowe	1423	19,0	1002
Średnie ogólnokształcące	909	12,2	628
Zasadnicze zawodowe	1955	26,1	870
Gimnazjalne i poniżej	2494	33,4	1106
Ogółem	7474	100	4093

Bezrobotni wg wykształcenia



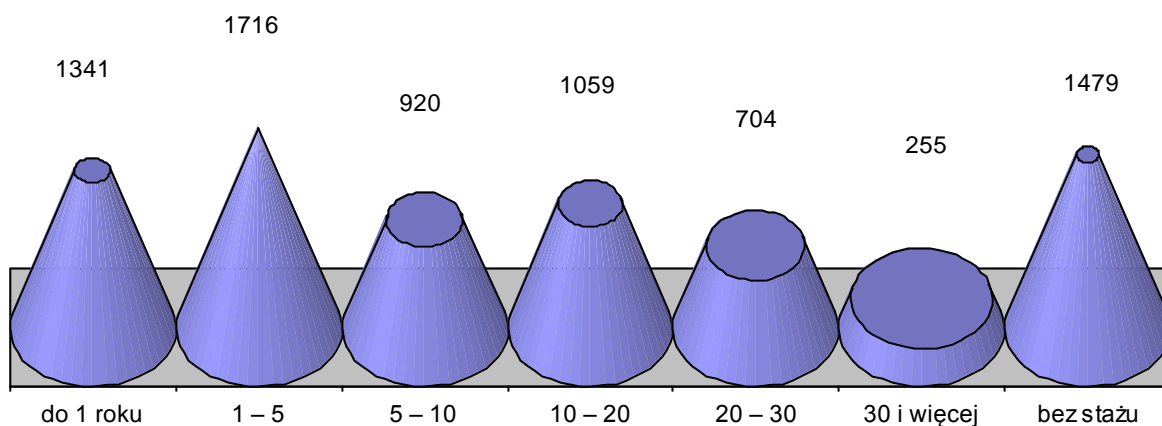
■ Wyższe	■ Policealne i średnie zawodowe
■ Średnie ogólnokształcące	■ Zasadnicze zawodowe
■ Gimnazjalne i poniżej	

Liczba bezrobotnych wg stażu pracy

Staż pracy	Liczba bezrobotnych	W tym kobiet
do 1 roku	1341	871
1 – 5	1716	907
5 – 10	920	511
10 – 20	1059	531
20 – 30	704	294
30 i więcej	255	68
bez stażu	1479	911
Ogółem	7474	4093

Kolejnym czynnikiem, obok wieku i wykształcenia, w znacznym stopniu decydującym o możliwościach znalezienia pracy jest doświadczenie zawodowe. Według tego kryterium najliczniejszą grupę stanowiły osoby pracujące od 1 do 5 lat, tj. 22,9% populacji bezrobotnych. Najmniej zarejestrowanych osób bezrobotnych odnotowano w przedziale 30 lat i więcej, tj. 3,4% ogółu zarejestrowanych osób bezrobotnych. Praktyka wskazuje, że bezrobotni, którzy nigdy nie pracowali mają szczególne trudności ze znalezieniem zatrudnienia.

Bezrobotni wg stażu pracy

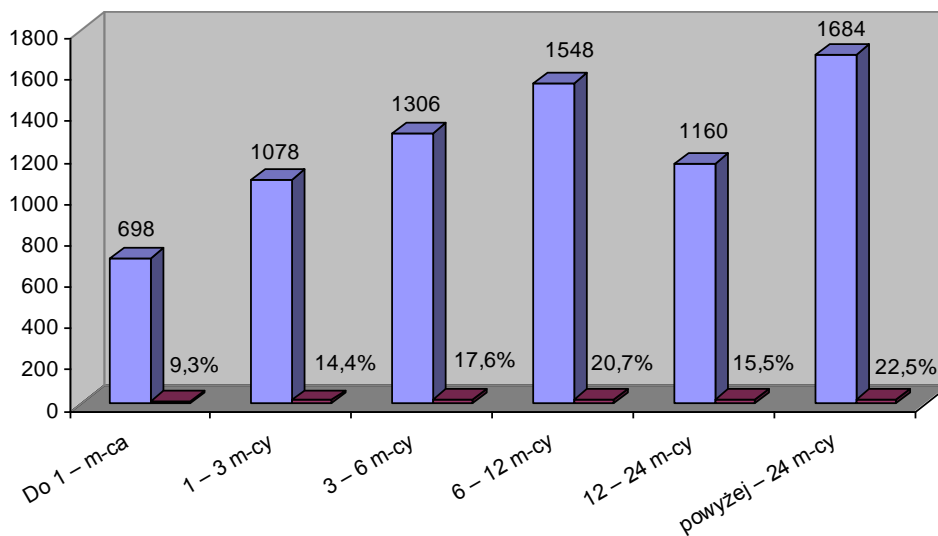


Liczba bezrobotnych – struktura procentowa wg czasu pozostawania bez pracy:

Innym ważnym czynnikiem strukturalizującym zbiorowość bezrobotnych jest czas pozostawania bez pracy, którego długość wpływa na fizyczną i psychiczną kondycję bezrobotnego oraz jego pozycję zawodową. Niejednokrotnie zbyt długi okres oczekiwania na pracę powoduje dezaktualizację kwalifikacji zawodowych. Na koniec czerwca 2013 roku największą grupę stanowili bezrobotni zarejestrowani powyżej 12 miesięcy. Grupa ta liczyła 2844 osoby, tj. 38,0% rejestrowanego bezrobocia w powiecie.

Czas oczekiwania na pracę	Liczba Bezrobotnych	% do ogółu	W tym kobiet
Do 1 – m-ca	698	9,3	360
1 – 3 m-cy	1078	14,4	576
3 – 6 m-cy	1306	17,6	587
6 – 12 m-cy	1548	20,7	775
12 – 24 m-cy	1160	15,5	660
powyżej – 24 m-cy	1684	22,5	1135
Ogółem	7474	100	4093

Bezrobotni wg czasu pozostawania bez pracy



1.4. Zawody i specjalności wg wybranych grup*

Zawody i specjalności	Zarejestrowani bezrobotni	
	Ogółem	Kobiety
Pedagog	46	40
Specjalista administracji publicznej	34	28
Ekonomista	39	26
Technik elektryk	47	11
Technik elektronik	30	6
Technik mechanik	133	10
Technik rolnik	57	38
Technik żywienia i gospodarstwa domowego	90	79
Technik ekonomista	224	197
Technik administracji	40	39
Technik prac biurowych	49	46
Magazynier	41	13
Kucharz	136	114
Kucharz małej gastronomii	53	35
Fryzjer	37	37
Robotnik gospodarczy	147	52
Sprzedawca	352	330
Technik handlowiec	45	39
Rolnik upraw polowych	30	15
Rolnik upraw mieszanych	41	22
Rolnik	34	21
Murarz	81	0
Malarz budowlany	37	3
Ślusarz	119	5
Tokarz w metalu	72	12
Mechanik pojazdów samochodowych	57	0
Mechanik samochodów osobowych	65	0
Mechanik maszyn i urządzeń przemysłowych	63	5
Elektromechanik elektrycznych przyrządów pomiarowych	33	14

Monter elektronik-układy elektroniczne automatyki przemysłowej	33	26
Cukiernik	48	32
Piekarz	46	22
Krawiec	82	81
Szwaczka	108	108
Monter podzespołów i zespołów elektronicznych	33	29
Sprzątaczką biurowa	47	47
Robotnik budowlany	67	1
Pakowacz	39	36
Robotnik pomocniczy w przemyśle przetwórczym	35	17

*tabela dotyczy bezrobotnych zarejestrowanych, powyżej 30 osób w wybranych grupach zawodowych.

2. Osoby będące w szczególnej sytuacji na rynku pracy

2.1 Bezrobotni zamieszkałi na wsi

Liczba zarejestrowanych bezrobotnych zamieszkujących tereny wiejskie wynosiła 3243 osoby. Osoby zamieszkałe na wsi stanowiły 43,4% ogółu bezrobotnych zarejestrowanych w Powiatowym Urzędzie Pracy w Kutnie. Z tej liczby 1725 osób to bezrobotne kobiety. Wśród omawianej populacji bezrobotnych 302 osoby posiadały prawo do zasiłku, co stanowi 9,3% osób zamieszkałych na wsi.

W wyniku działania Urzędu w grupie osób zamieszkałych na wsi :

➤ podjęcia pracy ogółem – 227 osób

w tym:

- pracę niesubsydiowaną podjęło 180 osób
- pracę subsydiowaną rozpoczęło 47 osób

w tym :

- roboty publiczne – 28 osób
- podjęcie działalności gospodarczej – 7 osób
- podjęcia pracy w ramach refundacji kosztów zatrudnienia bezrobotnego – 12 osób

ponadto:

- rozpoczęły szkolenie – 4 osoby
- rozpoczęły staż – 58 osób
- rozpoczęły prace społecznie użyteczne – 13 osób

2.2 Bezrobotni do 25 roku życia

Według stanu na 31.07.2013r. w ewidencji PUP figurowały 1517 osób do 25 roku życia, co stanowi 20,3% ogółu osób zarejestrowanych. W tej grupie wiekowej 807 osób to kobiety (53,2%). Liczba osób z prawem do zasiłku wynosiła 71, co stanowi 4,7% ogółu bezrobotnych w wieku do 25 lat.

W wyniku działania Urzędu w grupie osób do 25 roku życia:

➤ podjęcia pracy ogółem – 145 osób

w tym:

- pracę niesubsydiowaną podjęło - 131 osób
- pracę subsydiowaną rozpoczęło – 14 osób

w tym:

- roboty publiczne – 3 osoby
- podjęcie działalności gospodarczej – 7 osoby
- podjęcia pracy w ramach refundacji kosztów zatrudnienia bezrobotnego – 4 osoby

ponadto:

- rozpoczęły szkolenie – 4 osoby
- rozpoczęło staż – 46 osób
- rozpoczęły prace społecznie użyteczne – 1 osoba

2.3 Długotrwale bezrobotni

Na koniec miesiąca lipca w ewidencji urzędu figurowało 4287 osób długotrwale bezrobotnych, co stanowi 57,4% ogółu osób zarejestrowanych. Kobiety w liczbie 2531 stanowiły 59,0%. Osoby z prawem do zasiłku występowały w liczbie 12, co stanowi 0,3% osób długotrwale bezrobotnych.

W wyniku działania Urzędu w grupie osób długotrwale bezrobotnych:

➤ podjęcia pracy ogółem – 201 osób

w tym:

- pracę niesubsydiowaną podjęło - 140 osób
- pracę subsydiowaną rozpoczęło – 61 osób

w tym :

- roboty publiczne – 47 osób
- podjęcie działalności gospodarczej – 8 osób
- podjęcia pracy w ramach refundacji kosztów zatrudnienia bezrobotnego – 6 osób

ponadto:

- rozpoczęły szkolenie – 4 osoby
- rozpoczęły staż – 31 osób
- rozpoczęły prace społecznie użyteczne – 27 osób

2.4 Bezrobotni powyżej 50 roku życia

Na dzień 31.07.2013r. zarejestrowanych było 1689 osób powyżej 50 roku życia, stanowiły one 22,6% ogółu osób bezrobotnych. W tej grupie 720 osób to kobiety (42,6%), Liczba osób z prawem do zasiłku w tej grupie wiekowej wynosiła 353 i stanowi to 20,9% ogółu bezrobotnych powyżej 50 roku życia.

W wyniku działania Urzędu w grupie osób powyżej 50 roku życia:

➤ podjęcia pracy ogółem – 73 osoby

w tym:

- pracę niesubsydiowaną podjęło - 45 osób
- pracę subsydiowaną rozpoczęło – 28 osób

w tym :

- roboty publiczne – 24 osoby
- podjęcie działalności gospodarczej – 1 osoba
- podjęcia pracy w ramach refundacji kosztów zatrudnienia bezrobotnego – 3 osoby

ponadto:

- rozpoczęły szkolenie – 1 osoba
- rozpoczęły staż – 10 osób
- rozpoczęły prace społecznie użyteczne – 9 osób

2.5 Dodatek aktywizacyjny

Liczba osób uprawnionych w końcu miesiąca sprawozdawczego do otrzymania dodatku aktywizacyjnego wynosi 126, w tym 53 kobiety.

3. Osoby niepełnosprawne

Aktualnie w ewidencji Powiatowego Urzędu Pracy figuruje 597 osób niepełnosprawnych (stanowi to 8,0% ogółu bezrobotnych), w tym 304 kobiety. W tej liczbie znajdują się 482 osoby zarejestrowane jako bezrobotne, w tym 245 kobiet.

Liczba osób niepełnosprawnych zarejestrowanych z prawem do zasiłku wynosi 92, z tego 47 kobiet.

4. Działania Urzędu Pracy na lokalnym rynku pracy

4.1 Oferty pracy

W omawianym miesiącu Powiatowy Urząd Pracy pozyskał 438 ofert pracy, w tym 233 oferty pracy wymagały subsydiowania. Zakłady pracy z sektora publicznego zgłosiły 135 ofert pracy.

Zgłoszone miejsca pracy

Zgłoszone ogółem		438	w tym praca subsydiowana	
			233	
z ogółem	Miejsca aktywizacji zawodowej	118	118	
	z tego	Staż	110	110
		Prace społecznie użyteczne	8	8
	Dla osób niepełnosprawnych	5	0	
	Dla osób w okresie 12 m-cy od dnia ukończenia szkoły	87	76	

Jednym z istotnych działań wpływających na aktywizację zawodową bezrobotnych i poszukujących pracy jest pozyskiwanie wolnych miejsc pracy poprzez utrzymywanie przez pośredników stałych kontaktów z pracodawcami. Pośrednicy skontaktowali się z 452 pracodawcami.

Na rynku kutnowskim funkcjonują przede wszystkim firmy prowadzące działalność handlową i usługową, są to firmy zatrudniające do 5 pracowników.

Wysoki udział kosztów stałych oraz zbyt powolny wzrost gospodarczy nie stwarzają możliwości większego zatrudnienia w tych firmach.

Przodujące w wielkości zatrudnienia są przedsiębiorstwa produkcyjno- przemysłowe. Niestety stanowią one jedynie niski procent działających w naszym powiecie podmiotów gospodarczych.

4.2 Podjęcia pracy

Podjęcia pracy w ramach		Liczba osób zatrudnionych	% udział w stosunku do podjęcia zatrudnienia
Podjęcia pracy ogółem w m-cu lipcu		542	X
z tego:			
Podjęcia pracy niesubsydiowanej		432	79,7
Podjęcia pracy subsydiowanej		110	20,3
w tym	Prace interwencyjne	0	0
	Roboty publiczne	69	12,7
	Podjęcia działalności gospodarczej	20	3,7
	Podjęcia pracy w ramach refundacji kosztów zatrudnienia osoby bezrobotnej	21	3,9
oraz			
Staże*		84	X
Rozpoczęcie pracy społecznie użytecznej*		28	X

*staże, prace społecznie użyteczne nie są podjęciami pracy

4.3 Zwrot kosztów dojazdu i zakwaterowania – Urząd Pracy może dokonywać przez okres do 12 miesięcy zwrotu z FP części lub całości kosztów zakwaterowania i kosztów dojazdu do pracy osobie, która na podstawie skierowania podjęła zatrudnienie, staż lub szkolenie poza miejscem stałego zamieszkania.

Z możliwości tych w lipcu skorzystało 131 osób, w tym:

- zwrot kosztów dojazdu – 130 osób,
- zwrot kosztów zakwaterowania – 1 osoba.

4.4 Szkolenia bezrobotnych

Jedną z podstawowych usług rynku pracy realizowaną przez Powiatowy Urząd Pracy w Kutnie jest **organizacja szkoleń**.

Usługa szkoleniowa realizowana jest w oparciu o przepisy ustawy z dnia 20 kwietnia 2004r. o promocji zatrudnienia i instytucjach rynku pracy (Tekst jednolity: Dz. U. z 2013r., poz. 674 z późn. zm), Rozporządzenia MP i PS z dnia 14.09.2010r. w sprawie standardów i warunków usług rynku pracy (Dz. U. z 2010r., Nr 177, poz. 1193) oraz Rozporządzenia MP i PS z dnia 12.12.2011r. zmieniające rozporządzenie w sprawie standardów i warunków prowadzenia usług rynku pracy.

Szkolenie oznacza pozaszkolne zajęcia mające na celu uzyskanie, uzupełnienie lub doskonalenie umiejętności i kwalifikacji zawodowych lub ogólnych, potrzebnych do wykonywania pracy, w tym umiejętności poszukiwania zatrudnienia.

Powiatowy Urząd Pracy w Kutnie w m-cu Lipcu 2013r. realizował zadania z zakresu organizacji szkoleń na zasadach:

I. Szkolenia indywidualne na wniosek osoby bezrobotnej za wskazaniem celowości udziału w szkoleniu.

Z tej formy skorzystało **14 osób bezrobotnych** zarejestrowanych w urzędzie pracy, które wskazały celowość udziału w przedmiotowych szkoleniach.

Największym zainteresowaniem cieszyły się szkolenia z zakresu;

1. Opiekunka dziecięca,
2. Prawo Jazdy C+E,
3. Kwalifikacja wstępna przyspieszona do kat. C,
4. Spawanie metodą TIG ,
5. Czeladnik fryzjerstwa,
6. Obsługa wózków jezdniowych i bezpieczna wymiana butli,
7. Intensywny kurs jęz. niemieckiego dla opiekunów osób starszych,
8. Kasy fiskalne i inne urządzenia sklepowe,
9. Operator koparko ładowarki kl. III.

Przedmiotowe szkolenia finansowane były w 100% kosztów a osoby bezrobotne otrzymały stypendia szkoleniowe za udział w szkoleniach.

II. Dofinansowanie studiów podyplomowych.

Zgodnie z art. 42a ustawy o promocji zatrudnienia i instytucjach rynku pracy z dnia 20 kwietnia 2004 roku (Tekst Jednolity: Dz. U. z 2008r., Nr 699 poz. 415 z późn. zm.) oraz przepisów wykonawczych, Starosta na wniosek bezrobotnego, może sfinansować z Funduszu

Pracy koszty studiów podyplomowych należne organizatorowi studiów, do wysokości 100% jednak nie więcej niż 300% przeciętnego wynagrodzenia.

W m-cu Lipcu 2013r. Powiatowy Urząd Pracy w Kutnie nie podpisał żadnej umowy dotyczącej dofinansowania kosztów studiów podyplomowych.

III. Stypendia na kontynuowanie nauki.

Zgodnie z art. 55 ustawy o promocji zatrudnienia i instytucjach rynku pracy z dnia 20.kwietnia 2004roku, (Tekst Jednolity: Dz. U. z 2008r, Nr 699, poz. 415 z późn. zm.) bezrobotnemu bez kwalifikacji zawodowych, który w okresie 12 miesięcy od zarejestrowania w powiatowym urzędzie pracy podjął dalszą naukę w szkole ponad gimnazjalnej dla dorosłych, będącej szkołą publiczną lub niepubliczną o uprawnieniach szkoły publicznej albo w szkole wyższej, gdzie studiuje w formie studiów niestacjonarnych, Starosta na wniosek bezrobotnego, może przyznać stypendium w wysokości 100% kwoty zasiłku podstawowego, które jest wypłacane przez okres 12 miesięcy od dnia rozpoczęcia nauki. Podstawą wypłaty stypendium jest zaświadczenie wystawione przez szkołę, potwierdzające podjęcie lub kontynuację nauki.

Stypendium przysługuje pod warunkiem nieprzekroczenia wysokości dochodu na osobę w rodzinie w rozumieniu przepisów o pomocy społecznej, uprawniającego do świadczeń z pomocy społecznej.

W M-cu Lipcu 2013r. osoby bezrobotne nie złożyły wniosku o przyznanie takiego stypendium.

4.5 Poradnictwo zawodowe

Poradnictwo zawodowe i informacja zawodowa polega na udzielaniu bezrobotnym i poszukującym pracy pomocy w wyborze odpowiedniego zawodu i miejsca zatrudnienia, w szczególności na:

- udzielaniu informacji o zawodach, rynku pracy oraz możliwościach szkolenia i kształcenia;
- udzielaniu porad z wykorzystaniem standaryzowanych metod ułatwiających wybór zawodu, zmianę kwalifikacji, podjęcie lub zmianę zatrudnienia, w tym badanie zainteresowań zawodowych,
- inicjowaniu, organizowaniu i prowadzeniu grupowych porad zawodowych.

Poradnictwo zawodowe i informacja zawodowa świadczone są przez doradców zawodowych w formie indywidualnej lub grupowej. Polegają na pomocy w wyborze zawodu, kierunku kształcenia i szkolenia przy uwzględnieniu możliwości psychofizycznych i sytuacji życiowej, a także potrzeb rynku pracy i możliwości systemu edukacyjnego.

W lipcu 2013r. roku przeprowadzono 156 (w tym 82 dla kobiet) rozmów wstępnych, które pozwoliły na zidentyfikowanie zasobów zawodowych klientów, przeszkód stojących na drodze do osiągnięcia celów zawodowych osób zgłaszających się do doradców zawodowych i uzyskanie informacji dotyczących ścieżki edukacyjnej.

219 osób (w tym 105 kobiet) skorzystało z porady zawodowej w formie indywidualnej; liczba wizyt w ramach porady wyniosła 601.

W ramach spotkań z doradcą zawodowym osoby bezrobotne mają możliwość nakreślenia Indywidualnego Planu Działania (IPD) czyli zaplanowania rozwoju zawodowego w sposób zgodny z osobistym potencjałem oraz potrzebami rynku pracy. W lipcu 2013r. w ramach poradnictwa indywidualnego zawarto 215 planów działania opracowanych przez osoby bezrobotne i poszukujące pracy podczas współpracy z doradcą zawodowym. Osoby bezrobotne, które miały trudności w określeniu preferencji zawodowych skorzystały z możliwości ich zbadania przy pomocy narzędzia diagnostycznego - Kwestionariusza Zainteresowań Zawodowych. W badaniu tym wzięły udział 33 osoby.

W lipcu 2013 roku 15 osób było zainteresowanych indywidualną informacją zawodową, w ramach której uzyskało wiadomości nt. lokalnego rynku pracy, organizowanych szkoleń przez PUP i inne jednostki itp.

Informacje zawodowe grupowe realizowane przez doradców zawodowych w lipcu 2013 roku objęły 3 spotkania, w których uczestniczyło 36 osób.

Omówiono następujące tematy:

- Usługi i instrumenty rynku pracy
- Nowe czasy – nowe zawody

Działania doradców skierowane były także do osób bezrobotnych, które zamierzały podjąć działalność gospodarczą. Zadaniem doradców było określenie preferencji i predyspozycji zawodowych oraz poziomu cech przedsiębiorczych klienta, także jego przygotowanie i plany w zakresie planowanego przedsięwzięcia. W procesie doradczym, w celu zebrania koniecznych informacji wykorzystano wywiad zawodowy oraz narzędzia testowe m.in.: Kwestionariusz Zainteresowań Zawodowych; wydano 30 opinii dot. dotacji na podjęcie działalności gospodarczej.

Doradcy zawodowi podczas porad indywidualnych diagnozowali potrzeby szkoleniowe osób uprawnionych do szkolenia – w miesiącu lipcu 2013r. doradcy wydali 7 opinii dot. szkoleń indywidualnych; kierowali na specjalistyczne badania psychologiczne i lekarskie umożliwiające

wydawanie opinii o przydatności zawodowej do pracy i zawodu albo kierunku szkolenia (2 skierowania na badania psychologiczne).

W lipcu 2013r. doradcy zawodowi kierowali osoby zainteresowane udziałem w zajęciach aktywizacyjnych (skierowano 80 osób) oraz prowadzili spotkania (11 grup) z następujących tematów:

- Efektywna autoprezentacja
- Aktywizacja zawodowa
- Poznaj siebie i aktywnie szukaj pracy
- Sprawna i efektywna komunikacja
- Dress code w poszukiwaniu pracy

ZESTAWIENIE ŚWIADCZONYCH USŁUG Z ZAKRESU PORADNICTWA ZAWODOWEGO - KWIECIEŃ 2013R.

Lp.	UDZIELONA USŁUGA	LICZBA GRUP	LICZBA WIZYT	LICZBA OSÓB KORZYSTAJĄCYCH Z USŁUGI
1	Rozmowa wstępna	-	-	156
2	Porada indywidualna	-	601	219
3	Porada zawodowa grupowa	-	-	-
4	Informacja zawodowa grupowa	3	-	36
5	Informacja zawodowa indywidualna	-	-	15

Tematy grupowych informacji zawodowych:

- „Usługi i instrumenty rynku pracy”
- „Nowe czasy – nowe zasady”

Lp.	Zakres działań	ilość osób
1	Deklaracje dot. realizacji IPD	215
2	Przeprowadzone badanie KZZ	33
3	Skierowania na zajęcia aktywizacyjne	80
4	Opinie dot. dofinansowania studiów podyplomowych	0
5	Opinie dot. otrzymania dotacji na działalność gospodarczą	30
6	Opinie dot. szkoleń indywidualnych	7
7	Skierowania na specjalistyczne badania psychologiczne i lekarskie	2

4.6 Klub Pracy

5. Osoby poszukujące pracy.

Na dzień 31.07.2013r. liczba osób zarejestrowanych w urzędzie, jako poszukujące pracy wynosiła 217 osoby, w tym 104 kobiety.

Stopa bezrobocia w powiecie kutnowskim na koniec czerwca 2013r. ukształtowała się na poziomie 17,9% ludności czynnej zawodowo (w województwie – 14,0%, w kraju – 13,2%).

**Stopa bezrobocia w powiecie kutnowskim
w poszczególnych miesiącach**

