

---

**ANALIZA  
SYTUACJI NA LOKALNYM RYNKU  
PRACY  
W LISTOPADZIE 2013r**

## 1. Informacja o stanie i strukturze bezrobocia.

### 1.1 Poziom bezrobocia

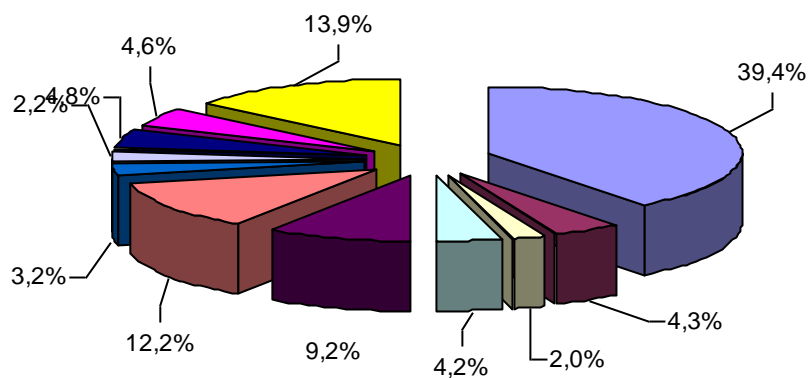
W końcu listopada 2013 roku w powiecie kutnowskim zarejestrowane były 7280 osób bezrobotnych, w tym 4005 kobiet:

z tego 603 osoby niepełnosprawne.

**Liczba zarejestrowanych osób bezrobotnych  
w poszczególnych gminach**

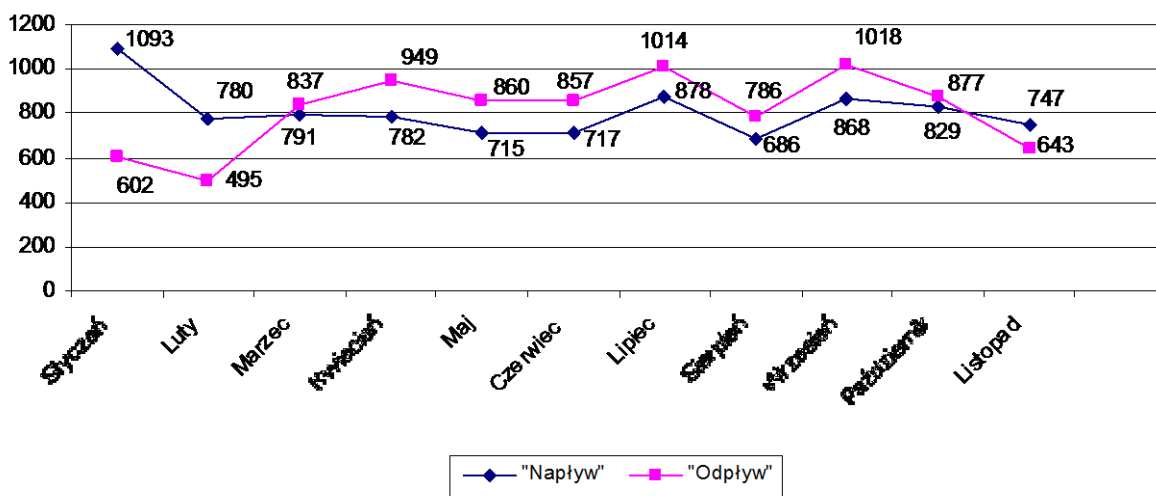
| <b>Lp</b>     | <b>Gmina/<br/>Miasto</b> | <b>Bezrobotni<br/>ogółem</b> | <b>Kobiety</b> | <b>Bezrobotni<br/>z prawem<br/>do zasiłku</b> | <b>Kobiety</b> |
|---------------|--------------------------|------------------------------|----------------|---|----------------|
| <b>1</b>      | Kutno                    | 2870                         | 1620           | 455   | 232            |
| <b>2</b>      | Bedlno                   | 315                          | 155            | 27  | 11             |
| <b>3</b>      | Dąbrowice                | 145                          | 77             | 6   | 1              |
| <b>4</b>      | Krzyżanów                | 304                          | 172            | 14  | 3              |
| <b>5</b>      | Kutno Gmina              | 670                          | 375            | 58  | 29             |
| <b>6</b>      | Krośniewice              | 885                          | 499            | 57  | 28             |
| <b>7</b>      | Łanięta                  | 236                          | 108            | 13  | 5              |
| <b>8</b>      | Oporów                   | 158                          | 71             | 10  | 3              |
| <b>9</b>      | Ostrowy                  | 350                          | 187            | 37  | 11             |
| <b>10</b>     | Strzelce                 | 337                          | 168            | 32  | 11             |
| <b>11</b>     | Żychlin                  | 1010                         | 573            | 74  | 42             |
| <b>Ogółem</b> |                          | <b>7280</b>                  | <b>4005</b>    | <b>783</b>                                    | <b>376</b>     |

**Udział % bezrobotnych zarejestrowanych  
w poszczególnych gminach**



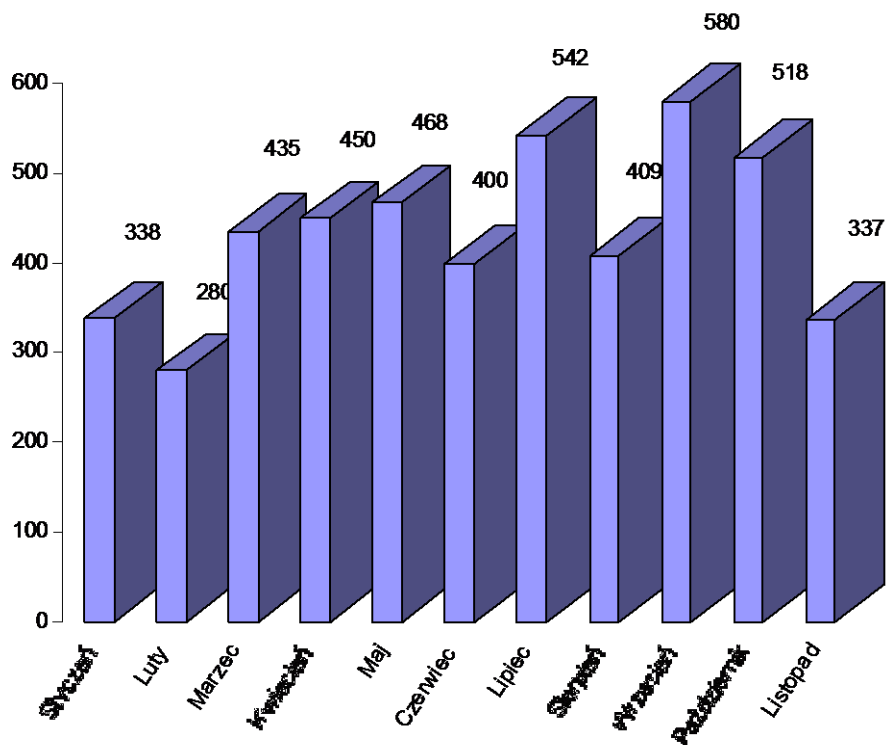
**Poziom i dynamika bezrobocia**

| Miesiąc     | Rejestracja osób bezrobotnych<br>"Napływ" | Wyłączenia z ewidencji osób bezrobotnych<br>„Odływ” | Podjęcia pracy z „odplywu” | % udział podjęć pracy w stosunku do „odplywu” |
|-------------|---|---|----------------------------|---|
| Styczeń     | 1093                                      | 602   | 338                        | 56,1  |
| Luty        | 780                                       | 495   | 280                        | 56,6  |
| Marzec      | 791                                       | 837   | 435                        | 52,0  |
| Kwiecień    | 782                                       | 949   | 450                        | 47,7  |
| Maj         | 715                                       | 860   | 468                        | 54,4  |
| Czerwiec    | 717                                       | 857   | 400                        | 46,74   |
| Lipiec      | 878                                       | 1014  | 542                        | 53,4  |
| Sierpień    | 686                                       | 786   | 409                        | 52,0  |
| Wrzesień    | 868                                       | 1018  | 580                        | 57,0  |
| Październik | 829                                       | 877   | 518                        | 59,1  |
| Listopad    | 747                                       | 643   | 337                        | 52,4  |



W listopadzie br. zarejestrowano 747 osób, w tym 364 kobiety, a wyłączono z ewidencji w omawianym miesiącu 643 osoby, w tym 284 kobiety.

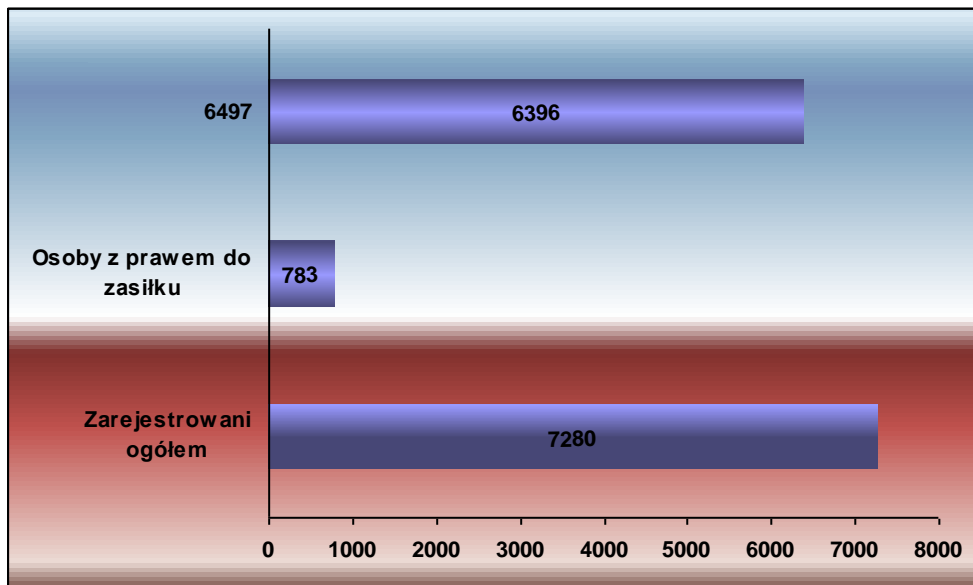
### Podjęcia pracy w poszczególnych miesiącach



## 1.2 Bezrobotni z prawem i bez prawa do zasiłku

Na dzień 30.11.2013r. liczba zarejestrowanych osób z prawem do zasiłku wynosi 783 co stanowi 10,6% ogółu bezrobotnych, w tym kobiety w liczbie 376 stanowiły 48,0% ogółu bezrobotnych z prawem do zasiłku.

Liczba osób bez prawa do zasiłku na koniec listopada kształtowała się na poziomie 6497 i stanowiła 89,2% w tym 3629 kobiet.



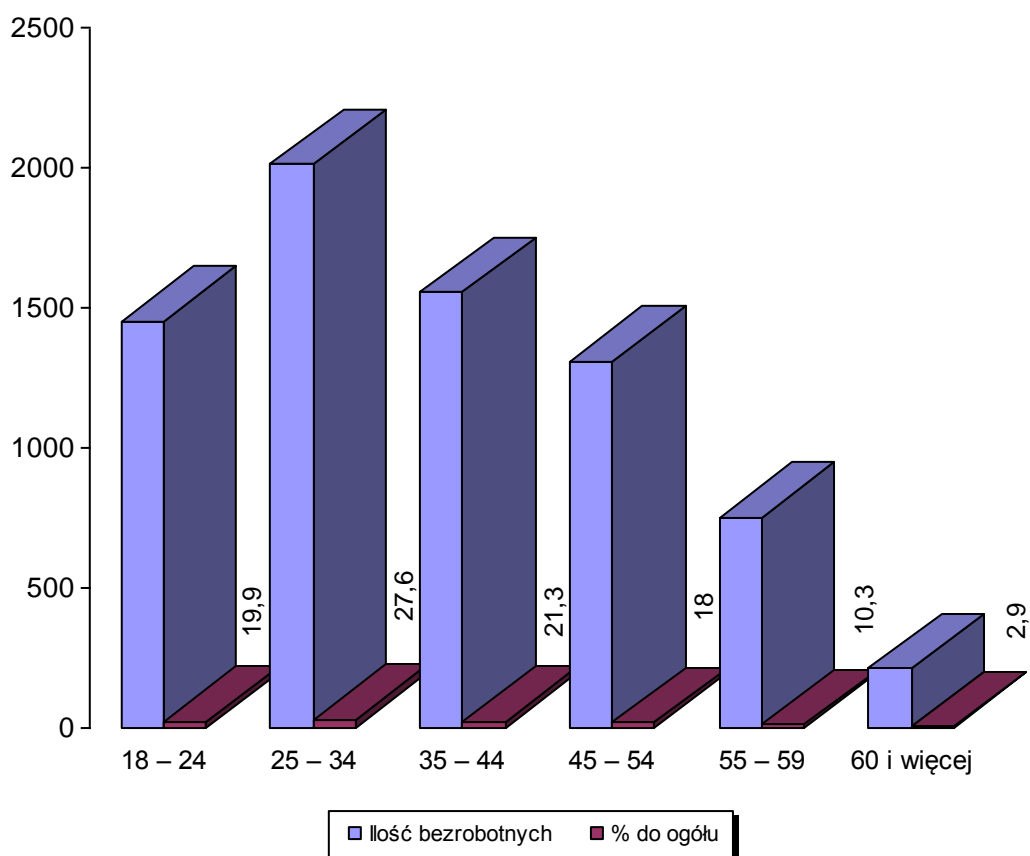
## 1.3. Struktura bezrobotnych

**Bezrobotni według struktury wieku.  
Stan na 30.11.2013r.**

| Grupy wiekowe | Ilość bezrobotnych | % do ogółu | W tym kobiet |
|---------------|--------------------|------------|--------------|
| 18 – 24       | 1450               | 19,9       | 757          |
| 25 – 34       | 2012               | 27,6       | 1239         |
| 35 – 44       | 1554               | 21,3       | 920          |
| 45 – 54       | 1306               | 18,0       | 723          |
| 55 – 59       | 749                | 10,3       | 366          |
| 60 i więcej   | 209                | 2,9        |              |
| <b>Ogółem</b> | <b>7280</b>        | <b>100</b> | <b>4005</b>  |

Najliczniejszą grupę wśród osób bezrobotnych stanowiły osoby w przedziale wiekowym 25-34 lata (27,6% z ogółu) w stosunku do zarejestrowanych osób bezrobotnych.

### **Bezrobotni wg wieku**



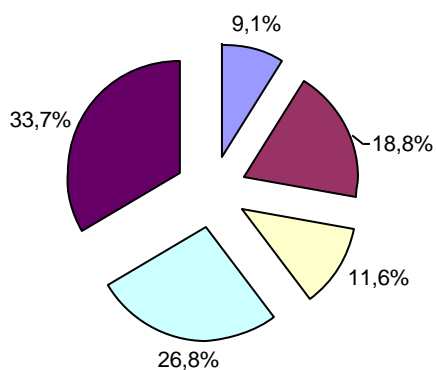
### **Bezrobotni wg grup wykształcenia:**

W ogólnej populacji zarejestrowanych osób bezrobotnych przeważały osoby, które swoją edukację zakończyły na poziomie szkoły gimnazjalnej i poniżej, stanowią one 33,7% w stosunku do ogółu zarejestrowanych osób bezrobotnych.

Osoby o tak niskim poziomie wykształcenia wykazują niewielką aktywność w zakresie podnoszenia kwalifikacji i w dążeniu do poszukiwania pracy.

| <b>W y k s z t a ł c e n i e</b> | <b>Ilość osób</b> | <b>% do ogółu</b> | <b>W tym kobiet</b> |
|----------------------------------|-------------------|-------------------|---------------------|
| Wyższe                           | 660               | 9,1               | 474                 |
| Policealne i średnie zawodowe    | 1369              | 18,8              | 973                 |
| Średnie ogólnokształcące         | 847               | 11,6              | 581                 |
| Zasadnicze zawodowe              | 1954              | 26,8              | 864                 |
| Gimnazjalne i poniżej            | 2450              | 33,7              | 1113                |
| <b>Ogółem</b>                    | <b>7280</b>       | <b>100</b>        | <b>4005</b>         |

### ***Bezrobotni wg wykształcenia***



|                            |                                 |
|----------------------------|---------------------------------|
| ■ Wyższe                   | ■ Policealne i średnie zawodowe |
| ■ Średnie ogólnokształcące | ■ Zasadnicze zawodowe           |
| ■ Gimnazjalne i poniżej    |                                 |

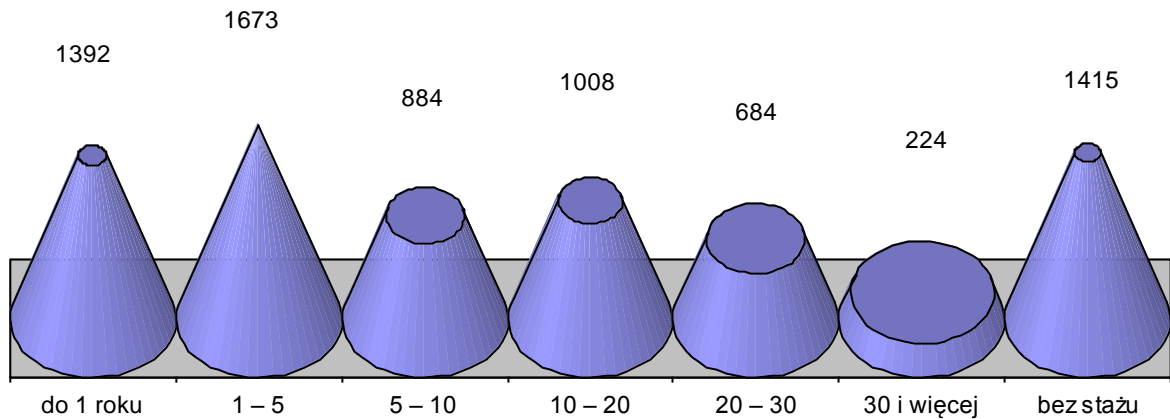
## Liczba bezrobotnych wg stażu pracy

| Staż pracy    | Liczba bezrobotnych | W tym kobiet |
|---------------|---------------------|--------------|
| do 1 roku     | 1392                | 888          |
| 1 – 5         | 1673                | 889          |
| 5 – 10        | 884                 | 481          |
| 10 – 20       | 1008                | 535          |
| 20 – 30       | 684                 | 294          |
| 30 i więcej   | 224                 | 58           |
| bez stażu     | 1415                | 860          |
| <b>Ogółem</b> | <b>7280</b>         | <b>4005</b>  |

Kolejnym czynnikiem, obok wieku i wykształcenia, w znacznym stopniu decydującym o możliwościach znalezienia pracy jest doświadczenie zawodowe. Według tego kryterium najliczniejszą grupę stanowiły osoby pracujące od 1 do 5 lat, tj. 23,0% populacji bezrobotnych. Najmniej zarejestrowanych osób bezrobotnych odnotowano w przedziale 30 lat i więcej, tj. 3,1% ogółu zarejestrowanych osób bezrobotnych. Praktyka wskazuje, że bezrobotni, którzy nigdy nie pracowali mają szczególne trudności ze znalezieniem zatrudnienia.



## **Bezrobotni wg stażu pracy**

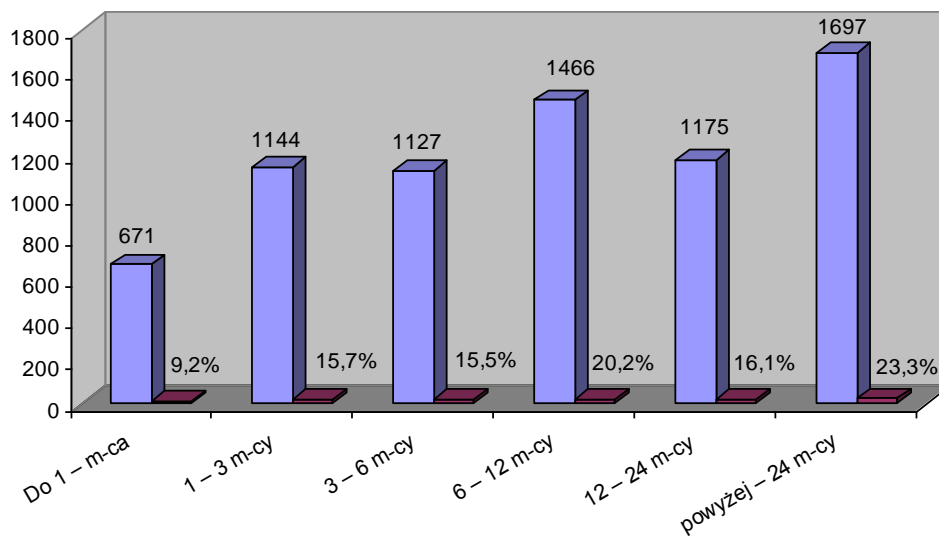


## **Liczba bezrobotnych – struktura procentowa wg czasu pozostawania bez pracy:**

Innym ważnym czynnikiem strukturalizującym zbiorowość bezrobotnych jest czas pozostawania bez pracy, którego długość wpływa na fizyczną i psychiczną kondycję bezrobotnego oraz jego pozycję zawodową. Niejednokrotnie zbyt długi okres oczekiwania na pracę powoduje dezaktualizację kwalifikacji zawodowych. Na koniec listopada 2013 roku największą grupę stanowili bezrobotni zarejestrowani powyżej 12 miesięcy. Grupa ta liczyła 2872 osoby, tj. 39,4% rejestrowanego bezrobocia w powiecie.

| <b>Czas oczekiwania na pracę</b> | <b>Liczba Bezrobotnych</b> | <b>% do ogółu</b> | <b>W tym kobiet</b> |
|----------------------------------|----------------------------|-------------------|---------------------|
| Do 1 – m-ca                      | 671                        | 9,2               | 315                 |
| 1 – 3 m-cy                       | 1144                       | 15,7              | 574                 |
| 3 – 6 m-cy                       | 1127                       | 15,5              | 604                 |
| 6 – 12 m-cy                      | 1466                       | 20,2              | 739                 |
| 12 – 24 m-cy                     | 1175                       | 16,1              | 640                 |
| powyżej – 24 m-cy                | 1697                       | 23,3              | 1133                |
| <b>Ogółem</b>                    | <b>7280</b>                | <b>100</b>        | <b>4005</b>         |

**Bezrobotni wg czasu pozostawania bez pracy**



#### 1.4. Zawody i specjalności wg wybranych grup\*

| Zawody i specjalności                    | Zarejestrowani bezrobotni |        |
|--|---------------------------|--------|
|  | Nazwa                     | Ogółem |
| Pedagog                                  | 43                        | 37     |
| Ekonomista                               | 43                        | 27     |
| Technik elektryk                         | 42                        | 9      |
| Technik elektronik                       | 31                        | 7      |
| Technik mechanik                         | 123                       | 11     |
| Technik ogrodnik                         | 32                        | 24     |
| Technik rolnik                           | 49                        | 33     |
| Technik żywienia i gospodarstwa domowego | 92                        | 79     |
| Technik ekonomista                       | 206                       | 186    |
| Technik administracji                    | 37                        | 36     |
| Technik prac biurowych                   | 47                        | 45     |
| Magazynier                               | 39                        | 12     |
| Kucharz                                  | 144                       | 121    |
| Kucharz małej gastronomii                | 60                        | 44     |
| Kelner                                   | 32                        | 28     |
| Fryzjer                                  | 39                        | 38     |
| Robotnik gospodarczy                     | 155                       | 56     |
| Sprzedawca                               | 342                       | 313    |
| Technik handlowiec                       | 44                        | 41     |
| Rolnik upraw polowych                    | 33                        | 15     |
| Rolnik upraw mieszanych                  | 42                        | 24     |
| Rolnik                                   | 33                        | 23     |
| Murarz                                   | 96                        | 0      |
| Malarz budowlany                         | 33                        | 3      |
| Ślusarz                                  | 121                       | 6      |
| Tokarz w metalu                          | 70                        | 15     |
| Mechanik pojazdów samochodowych          | 63                        | 0      |
| Mechanik samochodów osobowych            | 69                        | 0      |
| Mechanik maszyn i urządzeń przemysłowych | 57                        | 4      |

|  |    |    |
|--|----|----|
| Elektromechanik elektrycznych przyrządów pomiarowych           | 33 | 18 |
| Monter elektronik-układy elektroniczne automatyki przemysłowej | 34 | 27 |
| Cukiernik  | 51 | 36 |
| Piekarz  | 40 | 20 |
| Krawiec  | 76 | 75 |
| Szwaczka   | 91 | 90 |
| Sprzątaczką biurowa  | 47 | 46 |
| Robotnik budowlany   | 69 | 1  |
| Pakowacz   | 38 | 32 |
| Robotnik pomocniczy w przemyśle przetwórczym                   | 45 | 27 |
| Robotnik magazynowy  | 32 | 6  |

\*tabela dotyczy bezrobotnych zarejestrowanych, powyżej 30 osób w wybranych grupach zawodowych.

## 2. Osoby będące w szczególnej sytuacji na rynku pracy

### 2.1 Bezrobotni zamieszkali na wsi

Liczba zarejestrowanych bezrobotnych zamieszkujących tereny wiejskie wynosiła 3237 osób. Osoby zamieszkałe na wsi stanowiły 44,5% ogółu bezrobotnych zarejestrowanych w Powiatowym Urzędzie Pracy w Kutnie. Z tej liczby 1703 osoby to bezrobotne kobiety. Wśród omawianej populacji bezrobotnych 242 osoby posiadały prawo do zasiłku, co stanowi 7,5% osób zamieszkałych na wsi.

W wyniku działania Urzędu w grupie osób zamieszkałych na wsi :

➤ podjęcia pracy ogółem – 118 osób

*w tym:*

- pracę niesubsydiowaną podjęły 104 osoby
- pracę subsydiowaną rozpoczęło 14 osób

*w tym :*

- prace interwencyjne – 1 osoba
- roboty publiczne – 7 osób
- podjęcie działalności gospodarczej – 1 osoba
- podjęcia pracy w ramach refundacji kosztów zatrudnienia bezrobotnego – 5 osób

*ponadto:*

- rozpoczęły staż – 16 osób

## **2.2 Bezrobotni do 25 roku życia**

Według stanu na 30.11.2013r. w ewidencji PUP figurowały 1450 osób do 25 roku życia, co stanowi 19,9% ogółu osób zarejestrowanych. W tej grupie wiekowej 757 osób to kobiety (52,2%). Liczba osób z prawem do zasiłku wynosiła 44, co stanowi 3,0% ogółu bezrobotnych w wieku do 25 lat.

W wyniku działania Urzędu w grupie osób do 25 roku życia:

➤ podjęcia pracy ogółem – 91 osób

*w tym:*

▪ pracę niesubsydiowaną podjęło - 89 osób

▪ pracę subsydiowaną rozpoczęło – 2 osoby

*w tym:*

- prace interwencyjne – 1 osoba

- podjęcia pracy w ramach refundacji kosztów zatrudnienia bezrobotnego – 1 osoba

*ponadto:*

- rozpoczęło szkolenie – 1 osoba

- rozpoczęło staż – 9 osób

## **2.3 Długotrwale bezrobotni**

Na koniec miesiąca listopada w ewidencji urzędu figurowało 4341 osób długotrwale bezrobotnych, co stanowi 59,6% ogółu osób zarejestrowanych. Kobiety w liczbie 2550 stanowiły 58,7%. Osoby z prawem do zasiłku występowały w liczbie 10 co stanowi 0,2% osób długotrwale bezrobotnych.

W wyniku działania Urzędu w grupie osób długotrwale bezrobotnych:

➤ podjęcia pracy ogółem – 106 osób

*w tym:*

▪ pracę niesubsydiowaną podjęły - 93 osoby

▪ pracę subsydiowaną rozpoczęło – 13 osób

*w tym :*

- prace interwencyjne – 1 osoba

- roboty publiczne – 5 osób

- podjęcie działalności gospodarczej – 1 osoba

- podjęcia pracy w ramach refundacji kosztów zatrudnienia bezrobotnego – 6 osób

*ponadto:*

- rozpoczęły szkolenie – 2 osoby
- rozpoczęły staż – 13 osób
- rozpoczęły prace społecznie użyteczne – 1 osoba

## **2.4 Bezrobotni powyżej 50 roku życia**

Na dzień 30.11.2013r. zarejestrowane były 1652 osoby powyżej 50 roku życia, stanowiły one 22,7% ogółu osób bezrobotnych. W tej grupie 719 osób to kobiety (43,5%), Liczba osób z prawem do zasiłku w tej grupie wiekowej wynosiła 299 i stanowi to 18,1% ogółu bezrobotnych powyżej 50 roku życia.

W wyniku działania Urzędu w grupie osób powyżej 50 roku życia:

- podjęcia pracy ogółem – 63 osoby
    - w tym:*
      - pracę niesubsydiowaną podjęło - 55 osób
      - pracę subsydiowaną rozpoczęło – 8 osób
    - w tym :*
      - prace interwencyjne – 1 osoba
      - roboty publiczne – 6 osób
      - podjęcie działalności gospodarczej – 1 osoba
- ponadto:*
- rozpoczęły staż – 2 osoby

## **2.5 Dodatek aktywizacyjny**

Liczba osób uprawnionych w końcu miesiąca sprawozdawczego do otrzymania dodatku aktywizacyjnego wynosi 82 w tym 33 kobiety.

## **3. Osoby niepełnosprawne**

Aktualnie w ewidencji Powiatowego Urzędu Pracy figurują 603 osoby niepełnosprawne (stanowi to 8,3% ogółu bezrobotnych), w tym 324 kobiety. W tej liczbie znajduje się 493 osoby zarejestrowane są jako bezrobotne, w tym 267 kobiet.

Liczba osób niepełnosprawnych zarejestrowanych z prawem do zasiłku wynosi 80, z tego 39 kobiet.

## 4. Działania Urzędu Pracy na lokalnym rynku pracy

### 4.1 Oferty pracy

W omawianym miesiącu Powiatowy Urząd Pracy pozyskał 128 ofert pracy, w tym 57 ofert subsydiowanych. Zakłady pracy z sektora publicznego zgłosiły 38 ofert pracy.

#### Zgłoszone miejsca pracy

| Zgłoszone ogółem |  | 128                        | w tym praca subsydiowana |    |
|------------------|--|----------------------------|--------------------------|----|
|                  |  |                            | 57                       |    |
| z ogółem         | Miejsca aktywizacji zawodowej                        | 42                         | 42                       |    |
|                  | z tego   | Staż                       | 41                       | 41 |
|                  |  | Prace społecznie użyteczne | 1                        | 1  |
|                  | Dla osób niepełnosprawnych                           | 3                          | 0                        |    |
|                  | Dla osób w okresie 12 m-cy od dnia ukończenia szkoły | 43                         | 25                       |    |

Jednym z istotnych działań wpływających na aktywizację zawodową bezrobotnych i poszukujących pracy jest pozyskiwanie wolnych miejsc pracy poprzez utrzymywanie przez pośredników stałych kontaktów z pracodawcami. Pośrednicy skontaktowali się z 413 pracodawcami.

Na rynku kutnowskim funkcjonują przede wszystkim firmy prowadzące działalność handlową i usługową, są to firmy zatrudniające do 5 pracowników.

Wysoki udział kosztów stałych oraz zbyt powolny wzrost gospodarczy nie stwarzają możliwości większego zatrudnienia w tych firmach.

Przodujące w wielkości zatrudnienia są przedsiębiorstwa produkcyjno- przemysłowe. Niestety stanowią one jedynie niski procent działających w naszym powiecie podmiotów gospodarczych.

## 4.2 Podjęcia pracy

| Podjęcia pracy w ramach                  |   | Liczba osób zatrudnionych | % udział w stosunku do podjęcia zatrudnienia |
|--|---|---------------------------|--|
| Podjęcia pracy ogółem w m-cu listopadzie |   | 337                       | X  |
| <b>z tego:</b>                           |   |                           |  |
| Podjęcia pracy niesubsydiowanej          |   | 314                       | 93,2   |
| Podjęcia pracy subsydiowanej             |   | 23                        | 6,8  |
| <b>w tym</b>                             | Prace interwencyjne   | 3                         | 0,9  |
|  | Roboty publiczne  | 7                         | 2,1  |
|  | Podjęcia działalności gospodarczej  | 4                         | 1,2  |
|  | Podjęcia pracy w ramach refundacji kosztów zatrudnienia osoby bezrobotnej | 9                         | 2,7  |
| oraz                                     |   |                           |  |
| Staże*                                   |   | 21                        | X  |
| Rozpoczęcie pracy społecznie użytecznej* |   | 1                         | X  |

\*staże, prace społecznie użyteczne nie są podjęciami pracy

**4.3 Zwrot kosztów dojazdu i zakwaterowania** – Urząd Pracy może dokonywać przez okres do 12 miesięcy zwrotu z FP części lub całości kosztów zakwaterowania i kosztów dojazdu do pracy osobie, która na podstawie skierowania podjęła zatrudnienie, staż lub szkolenie poza miejscem stałego zamieszkania.

Z możliwości tych w listopadzie skorzystało 86 osób, w tym:

- zwrot kosztów dojazdu – 82 osób,
- zwrot kosztów zakwaterowania – 2 osoby.



## 4.4 Szkolenia bezrobotnych

Jedną z podstawowych usług rynku pracy realizowaną przez Powiatowy Urząd Pracy w Kutnie jest **organizacja szkoleń**.

Usługa szkoleniowa realizowana jest w oparciu o przepisy Ustawy z dnia 20 kwietnia 2004 r. o promocji zatrudnienia i instytucjach rynku pracy (Tekst Jednolity: Dz. U. z 2013 r., poz. 674 z późn. zm.), Rozporządzenia MPiPS z dnia 14.09.2010 r. w sprawie standardów i warunków prowadzenia usług rynku (Dz. U. z 2010 r., Nr 177, poz. 1193) oraz Rozporządzenia MPiP z dnia 12.12.2011 r. zmieniające rozporządzenie w sprawie standardów i warunków prowadzenia usług rynku pracy.

**SZKOLENIE** oznacza pozaszkolne zajęcia mające na celu uzyskanie, uzupełnienie lub doskonalenie umiejętności i kwalifikacji zawodowych lub ogólnych, potrzebnych do wykonywania pracy, w tym umiejętności poszukiwania zatrudnienia.

Powiatowy Urząd Pracy w Kutnie w miesiącu listopadzie 2013 r. realizował zadania z zakresu organizacji szkoleń na zasadach:

### **I. Szkolenia indywidualne na wniosek osoby bezrobotnej ze wskazaniem celowości udziału w szkoleniu.**

Z tej formy skorzystały **3 osoby bezrobotne** zarejestrowane w Powiatowym Urzędzie Pracy w Kutnie, które wskazały celowość udziału w przedmiotowych szkoleniach. Największym zainteresowaniem cieszyły się szkolenia w poniżej wskazanym zakresie:

- ▶ Obsługa i programowanie obrabiarek sterowanych numerycznie - operator CNC
- ▶ Obsługa wózków jezdniowych i bezpieczna wymiana butli
- ▶ Szkolenie dla osób ubiegających się o zaświadczenie kwalifikacyjne typu E grupa 3

Przedmiotowe szkolenia były finansowane w 100 % kosztów, zaś osoby bezrobotne otrzymały stypendia szkoleniowe za udział w szkoleniach.

### **II. Stypendia na kontynuowanie nauki**

Zgodnie z art. 55 Ustawy z dnia 20 kwietnia 2004 r. o promocji zatrudnienia i instytucjach rynku pracy (Tekst Jednolity: Dz. U. z 2013 r., poz. 674 z późn.zm.), **bezrobotnemu bez kwalifikacji zawodowych**, który w okresie **12 miesięcy** od dnia zarejestrowania w Powiatowym Urzędzie Pracy podjął dalszą naukę w szkole ponadgimnazjalnej dla dorosłych, będącej szkołą publiczną lub niepubliczną o uprawnieniach szkoły publicznej, albo w szkole wyższej, gdzie studiuje w formie studiów niestacjonarnych, Starosta na wniosek bezrobotnego, może przyznać stypendium w wysokości 100% kwoty zasiłku podstawowego, które jest wypłacana przez okres

12 miesięcy od dnia rozpoczęcia nauki. Podstawą wypłaty stypendium jest zaświadczenie wystawione przez szkołę, potwierdzające podjęcie lub kontynuowanie nauki.

Stypendium przysługuje pod warunkiem nieprzekroczenia wysokości dochodu na osobę w rodzinie w rozumieniu przepisów o pomocy społecznej, uprawniającego do świadczeń z pomocy społecznej.

W m-cu listopadzie br. przedmiotowy wniosek złożyły **3 osoby** bezrobotne, **1 osoba** otrzymała decyzję o przyznaniu stypendium z tytułu kontynuowania nauki w roku 2013/2014, z kolei **2 osoby** otrzymały decyzje odmowne z powodu nie spełniania przesłanek ustawowych.

### **III. Dofinansowanie kosztów studiów podyplomowych**

Zgodnie z art. 42 a Ustawy z dnia 20 kwietnia 2004 r. o promocji zatrudnienia i instytucjach rynku pracy (Tekst Jednolity: Dz. U. 2013 r. poz. 674 z późn. zm.) oraz przepisów wykonawczych, Starosta na wniosek bezrobotnego, może sfinansować z Funduszu Pracy koszty studiów podyplomowych należne organizatorowi studiów, do wysokości 100%, jednak nie więcej niż 300% przeciętnego wynagrodzenia.

W m-cu listopadzie br. żadna osoba bezrobotna nie złożyła przedmiotowego wniosku o dofinansowanie studiów podyplomowych. Powiatowy Urząd Pracy w Kutnie ponadto nie podpisał żadnej umowy dotyczącej dofinansowania kosztów studiów podyplomowych.

## **4.5 Klub Pracy**

W listopadzie 2013 roku w Klubie Pracy przeprowadzono łącznie 9 zajęć aktywizacyjnych: w Kutnie 4 zajęcia, w filii PUP w Żychlinie 5.

W zajęciach wzięło udział 76 osób, w tym 75 bezrobotnych i 1 osoba poszukująca pracy.

Wśród uczestników było 49 kobiet, 39 osób zamieszkałych na wsi i 58 długotrwale bezrobotnych.

Tematyka zajęć dotyczyła następujących zagadnień:

1. „Aktywizacja zawodowa” - cel zajęć: nabycie wiedzy i umiejętności radzenia sobie na rynku pracy.
2. „Rynek pracy” – cel: podstawowe pojęcia rynku pracy, analiza rynku lokalnego, źródła informacji o rynku, rynek europejski.
3. „Przedsiębiorczość” – cel: wprowadzenie w tematykę przedsiębiorczości, szukanie pomysłu na własną firmę, etapy rejestrowania działalności gospodarczej.

4. „Warsztaty komputerowe”- cel: podstawy wykorzystania komputera i Internetu w poszukiwaniu pracy.
5. „Efektywna autoprezentacja” – cel: skuteczne przygotowanie do autoprezentacji.
6. „Sprawna i efektywna komunikacja”- cel: trening komunikacji interpersonalnej.
7. „Komunikacja interpersonalna” – cel: nabycie wiedzy dotyczącej komunikacji werbalnej, mowy ciała i relacji interpersonalnych, komunikacja jedno i dwukierunkowa, elementy autoprezentacji.
8. „Dokumenty aplikacyjne – cel: rola życiorysu i listu motywacyjnego w poszukiwaniu pracy, zasady pisaniu dokumentów aplikacyjnych, rodzaje życiorysów.

Zajęcia „Rynek pracy” odbyły się 2 razy.

W ramach usługi PUP dla bezrobotnych - „Umożliwienie dostępu do informacji i baz danych” z dostępu do Internetu w Klubie Pracy skorzystało 5 osób.

#### **4.6 Poradnictwo zawodowe**

Poradnictwo zawodowe i informacja zawodowa polega na udzielaniu bezrobotnym i poszukującym pracy pomocy w wyborze odpowiedniego zawodu i miejsca zatrudnienia, w szczególności na:

- udzielaniu informacji o zawodach, rynku pracy oraz możliwościach szkolenia i kształcenia;
- udzielaniu porad z wykorzystaniem standaryzowanych metod ułatwiających wybór zawodu, zmianę kwalifikacji, podjęcie lub zmianę zatrudnienia, w tym badanie zainteresowań zawodowych,
- inicjowaniu, organizowaniu i prowadzeniu grupowych porad zawodowych.

Poradnictwo zawodowe i informacja zawodowa świadczone są przez doradców zawodowych w formie indywidualnej lub grupowej. Polegają na pomocy w wyborze zawodu, kierunku kształcenia i szkolenia przy uwzględnieniu możliwości psychofizycznych i sytuacji życiowej, a także potrzeb rynku pracy i możliwości systemu edukacyjnego.

W listopadzie 2013r. roku przeprowadzono 170 (w tym 57 dla kobiet) rozmów wstępnych, które pozwoliły na zidentyfikowanie zasobów zawodowych klientów, przeszkód stojących na drodze do osiągnięcia celów zawodowych osób zgłaszających się do doradców zawodowych i uzyskanie informacji dotyczących ścieżki edukacyjnej.

261 osób skorzystało z porady zawodowej w formie indywidualnej; liczba wizyt w ramach porady wyniosła 533.

W ramach spotkań z doradcą zawodowym osoby bezrobotne mają możliwość nakreślenia Indywidualnego Planu Działania (IPD) czyli zaplanowania rozwoju zawodowego w sposób zgodny z osobistym potencjałem oraz potrzebami rynku pracy. W listopadzie 2013r. w ramach poradnictwa indywidualnego zawarto 239 planów działania opracowanych przez osoby bezrobotne i poszukujące pracy podczas współpracy z doradcą zawodowym. Osoby bezrobotne, które miały trudności w określeniu preferencji zawodowych skorzystały z możliwości ich zbadania przy pomocy narzędzia diagnostycznego - Kwestionariusza Zainteresowań Zawodowych. W badaniu tym wzięło udział 10 osób.

W listopadzie 2013 roku 3 osoby były zainteresowane indywidualną informacją zawodową, w ramach której uzyskały wiadomości nt. lokalnego rynku pracy, organizowanych szkoleń przez PUP i inne jednostki itp.

Informacje zawodowe grupowe realizowane przez doradców zawodowych w listopadzie 2013 roku objęły 2 spotkania, w których uczestniczyło 26 osób.

Omówiono następujące tematy:

- Usługi i instrumenty rynku pracy
- Metody poszukiwania pracy

W ramach poradnictwa grupowego odbyła się 1 porada zawodowa grupowa dotycząca kreowania wizerunku zawodowego, w której uczestniczyło 5 osób.

Działania doradców skierowane były także do osób bezrobotnych, które zamierzały podjąć działalność gospodarczą. Zadaniem doradców było określenie preferencji i predyspozycji zawodowych oraz poziomu cech przedsiębiorczych klienta, także jego przygotowanie i plany w zakresie planowanego przedsięwzięcia. W procesie doradczym, w celu zebrania koniecznych informacji wykorzystano wywiad zawodowy oraz narzędzia testowe m.in.: "Ty jako przedsiębiorca – autoanaliza", "Czy ja się do tego nadaję – kwestionariusz samooceny" oraz „Kwestionariusz Zainteresowań Zawodowych”; wydano 2 opinie dot. dotacji na podjęcie działalności gospodarczej.

Doradcy zawodowi podczas porad indywidualnych diagnozowali potrzeby szkoleniowe osób uprawnionych do szkolenia – w miesiącu listopadzie 2013r. doradcy wydali 8 opinii dot. szkoleń indywidualnych.

W listopadzie 2013r. doradcy zawodowi skierowali do udziału w zajęciach aktywizacyjnych 18 osób.

**ZESTAWIENIE ŚWIADCZONYCH USŁUG Z ZAKRESU PORADNICTWA  
ZAWODOWEGO - KWIECIEŃ 2013R.**

| <b>Lp.</b> | <b>UDZIELONA USŁUGA</b>          | <b>LICZBA GRUP</b> | <b>LICZBA WIZYT</b> | <b>LICZBA OSÓB KORZYSTAJĄCYCH Z USŁUGI</b> |
|------------|----------------------------------|--------------------|---------------------|--|
| <b>1</b>   | Rozmowa wstępna                  | -                  | -                   | 170  |
| <b>2</b>   | Porada indywidualna              | -                  | 533                 | 261  |
| <b>3</b>   | Porada zawodowa grupowa          | 1                  | -                   | 5  |
| <b>4</b>   | Informacja zawodowa grupowa      | 2                  | -                   | 26   |
| <b>5</b>   | Informacja zawodowa indywidualna | -                  | -                   | 3  |

**Tematy grupowych informacji zawodowych:**

- „Usługi i instrumenty rynku pracy”
- „Metody poszukiwania pracy”

**Tematy grupowych porad zawodowych:**

- „Kreowanie wizerunku zawodowego”

| <b>Lp.</b> | <b>Zakres działań</b>   | <b>ilość osób</b> |
|------------|---|-------------------|
| <b>1</b>   | Deklaracje dot. realizacji IPD                                    | <b>239</b>        |
| <b>2</b>   | Przeprowadzone badanie KZZ  | <b>10</b>         |
| <b>3</b>   | Skierowania na zajęcia aktywizacyjne                              | <b>18</b>         |
| <b>4</b>   | Opinie dot. dofinansowania studiów podyplomowych                  | <b>0</b>          |
| <b>5</b>   | Opinie dot. otrzymania dotacji na działalność gospodarczą         | <b>2</b>          |
| <b>6</b>   | Opinie dot. szkoleń indywidualnych                                | <b>8</b>          |
| <b>7</b>   | Skierowania na specjalistyczne badania psychologiczne i lekarskie | <b>0</b>          |

## 5. Osoby poszukujące pracy.

Na dzień 30.11.2013r. liczba osób zarejestrowanych w urzędzie, jako poszukujące pracy wynosiła 209 osób, w tym 101 kobiet.

Stopa bezrobocia w powiecie kutnowskim na koniec października 2013r. ukształtowała się na poziomie 17,2% ludności czynnej zawodowo (w województwie – 13,7%, w kraju – 13,0%).

**Stopa bezrobocia w powiecie kutnowskim  
w poszczególnych miesiącach**

