

---

**ANALIZA  
SYTUACJI NA LOKALNYM RYNKU PRACY  
W MAJU 2013r**

## 1. Informacja o stanie i strukturze bezrobocia.

### 1.1 Poziom bezrobocia

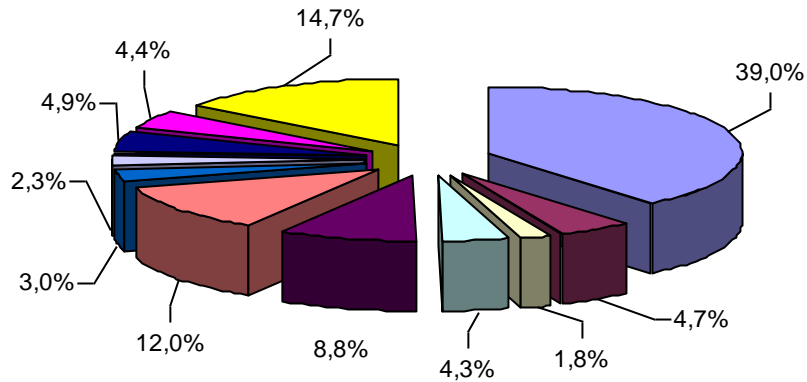
W końcu maja 2013 roku w powiecie kutnowskim zarejestrowanych było 7750 osób bezrobotnych, w tym 4094 kobiety:

z tego 600 osób niepełnosprawnych.

**Liczba zarejestrowanych osób bezrobotnych  
w poszczególnych gminach**

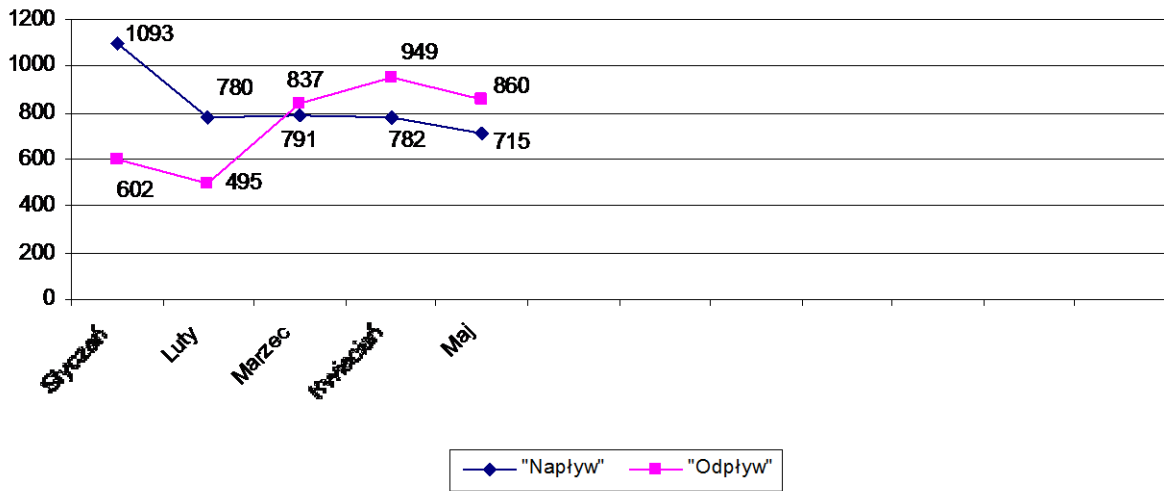
<b>Lp</b>	<b>Gmina/ Miasto</b>	<b>Bezrobotni ogółem</b>	<b>Kobiety</b>	<b>Bezrobotni z prawem do zasiłku</b>	<b>Kobiety</b>
<b>1</b>	Kutno	3024	1664	590	277
<b>2</b>	Bedlno	362	168	39	14
<b>3</b>	Dąbrowice	140	75	13	4
<b>4</b>	Krzyżanów	337	168	29	4
<b>5</b>	Kutno Gmina	681	382	75	35
<b>6</b>	Krośniewice	929	481	107	49
<b>7</b>	Łanięta	235	103	28	12
<b>8</b>	Oporów	178	84	27	7
<b>9</b>	Ostrowy	382	191	43	17
<b>10</b>	Strzelce	341	168	38	16
<b>11</b>	Żychlin	1141	610	138	59
<b>Ogółem</b>		<b>7750</b>	<b>4094</b>	<b>1127</b>	<b>494</b>

**Udział % bezrobotnych zarejestrowanych  
w poszczególnych gminach**



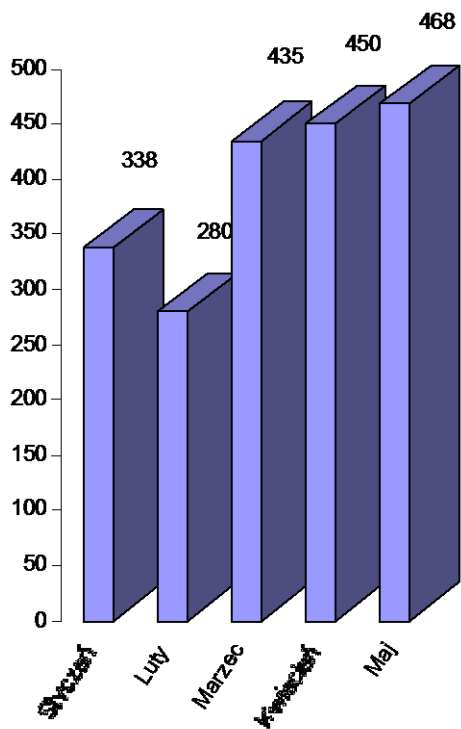
**Poziom i dynamika bezrobocia**

Miesiąc	Rejestracja osób bezrobotnych "Napływ"	Wyłączenia z ewidencji osób bezrobotnych „Odplyw”	Podjęcia pracy z „odplywu”	% udział podjęć pracy w stosunku do „odplywu”
Styczeń	1093	602	338	56,1
Luty	780	495	280	56,6
Marzec	791	837	435	52,0
Kwiecień	782	949	450	47,7
Maj	715	860	468	54,4



W maju br. zarejestrowano 715 osób, w tym 362 kobiety, a wyłączono z ewidencji w omawianym miesiącu 860 osób, w tym 408 kobiet.

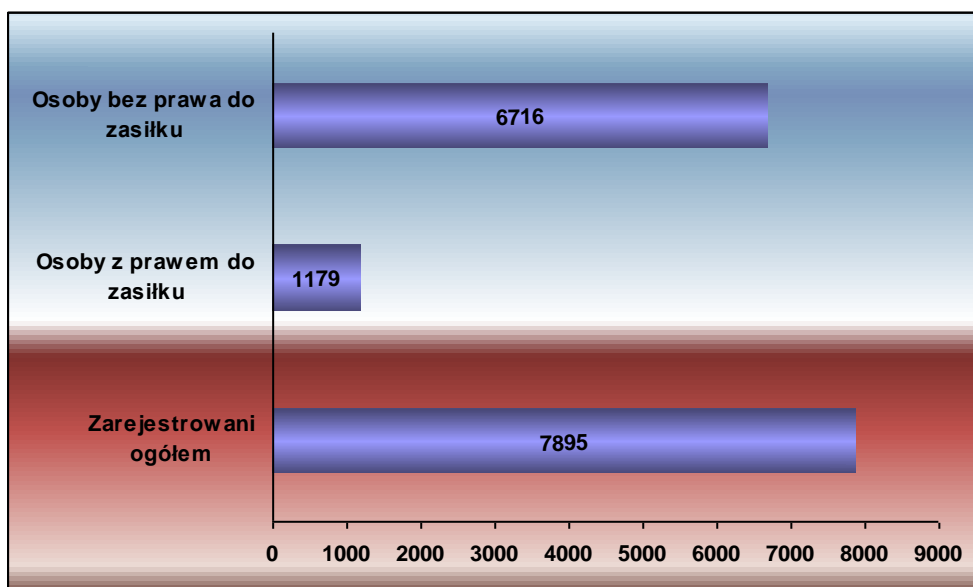
### Podjęcia pracy w poszczególnych miesiącach



## 1.2 Bezrobotni z prawem i bez prawa do zasiłku

Na dzień 31.05.2013r. liczba zarejestrowanych osób z prawem do zasiłku wynosi 1127 co stanowi 14,5% ogółu bezrobotnych, w tym kobiety w liczbie 494 stanowiły 43,8% ogółu bezrobotnych z prawem do zasiłku.

Liczba osób bez prawa do zasiłku na koniec maja kształtowała się na poziomie 6623 i stanowiła 85,5%, w tym 3600 kobiet.



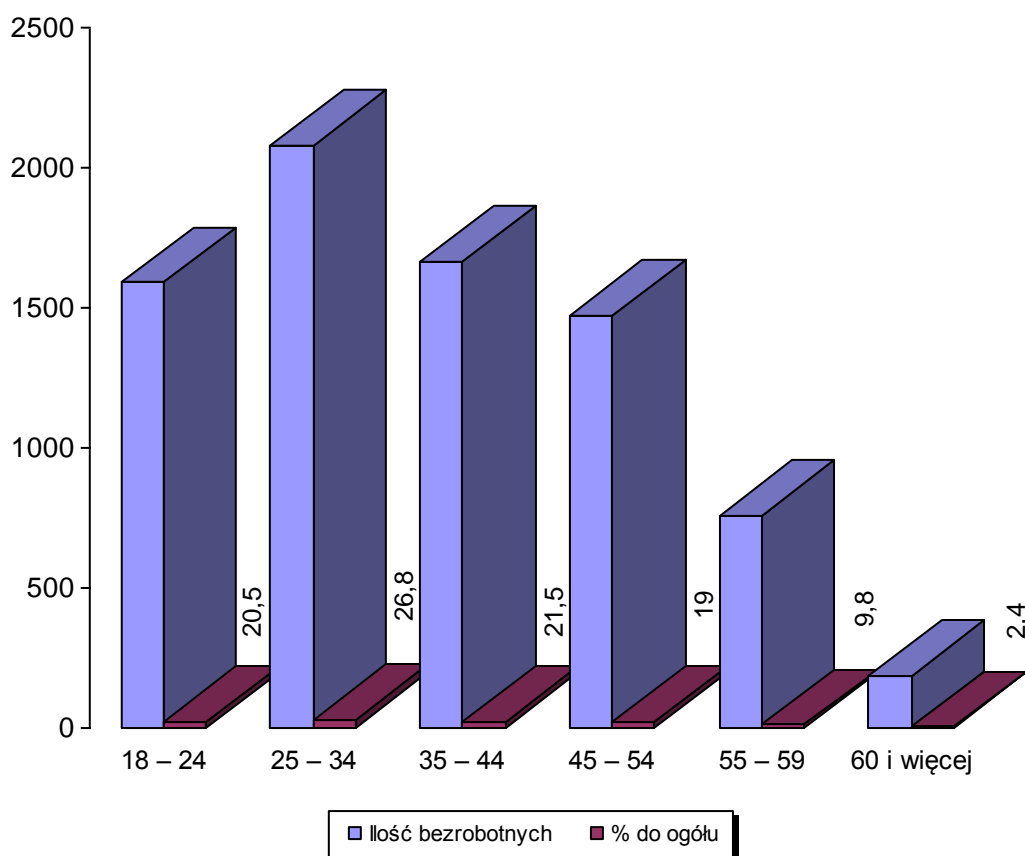
## 1.3. Struktura bezrobotnych

**Bezrobotni według struktury wieku.  
Stan na 31.05.2013r.**

Grupy wiekowe	Ilość bezrobotnych	% do ogółu	W tym kobiet
18 – 24	1590	20,5	805
25 – 34	2080	26,8	1273
35 – 44	1665	21,5	920
45 – 54	1473	19,0	762
55 – 59	758	9,8	334
60 i więcej	184	2,4	
<b>Ogółem</b>	<b>7750</b>	<b>100</b>	<b>4094</b>

Najliczniejszą grupę wśród osób bezrobotnych stanowiły osoby w przedziale wiekowym 25-34 lata (26,8% z ogółu) w stosunku do zarejestrowanych osób bezrobotnych.

### **Bezrobotni wg wieku**



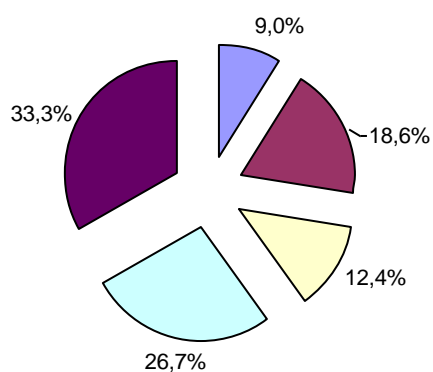
### **Bezrobotni wg grup wykształcenia:**

W ogólnej populacji zarejestrowanych osób bezrobotnych przeważały osoby, które swoją edukację zakończyły na poziomie szkoły gimnazjalnej i poniżej, stanowią one 33,3% w stosunku do ogółu zarejestrowanych osób bezrobotnych.

Osoby o tak niskim poziomie wykształcenia wykazują niewielką aktywność w zakresie podnoszenia kwalifikacji i w dążeniu do poszukiwania pracy.

<b>W y k s z t a ł c e n i e</b>	<b>Ilość osób</b>	<b>% do ogółu</b>	<b>W tym kobiet</b>
Wyższe	697	9,0	480
Policealne i średnie zawodowe	1444	18,6	980
Średnie ogólnokształcące	958	12,4	650
Zasadnicze zawodowe	2067	26,7	896
Gimnazjalne i poniżej	2584	33,3	1088
<b>Ogółem</b>	<b>7750</b>	<b>100</b>	<b>4094</b>

### ***Bezrobotni wg wykształcenia***



■ Wyższe	■ Policealne i średnie zawodowe
■ Średnie ogólnokształcące	■ Zasadnicze zawodowe
■ Gimnazjalne i poniżej	

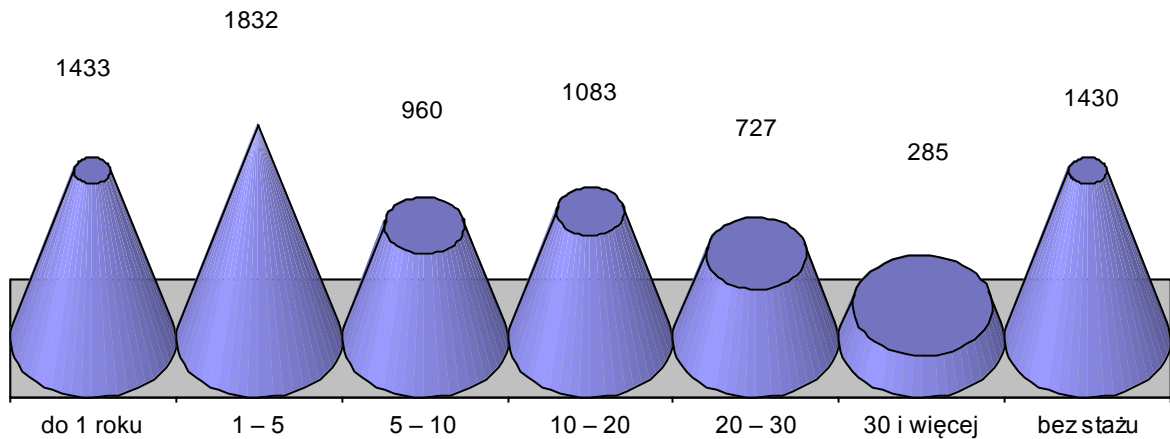
## Liczba bezrobotnych wg stażu pracy

Staż pracy	Liczba bezrobotnych	W tym kobiet
do 1 roku	1433	890
1 – 5	1832	933
5 – 10	960	497
10 – 20	1083	548
20 – 30	727	294
30 i więcej	285	78
bez stażu	1430	854
<b>Ogółem</b>	<b>7750</b>	<b>4094</b>

Kolejnym czynnikiem, obok wieku i wykształcenia, w znacznym stopniu decydującym o możliwościach znalezienia pracy jest doświadczenie zawodowe. Według tego kryterium najliczniejszą grupę stanowiły osoby pracujące od 1 do 5 lat, tj. 23,6% populacji bezrobotnych. Najmniej zarejestrowanych osób bezrobotnych odnotowano w przedziale 30 lat i więcej, tj. 3,7% ogółu zarejestrowanych osób bezrobotnych. Praktyka wskazuje, że bezrobotni, którzy nigdy nie pracowali mają szczególne trudności ze znalezieniem zatrudnienia.



## **Bezrobotni wg stażu pracy**

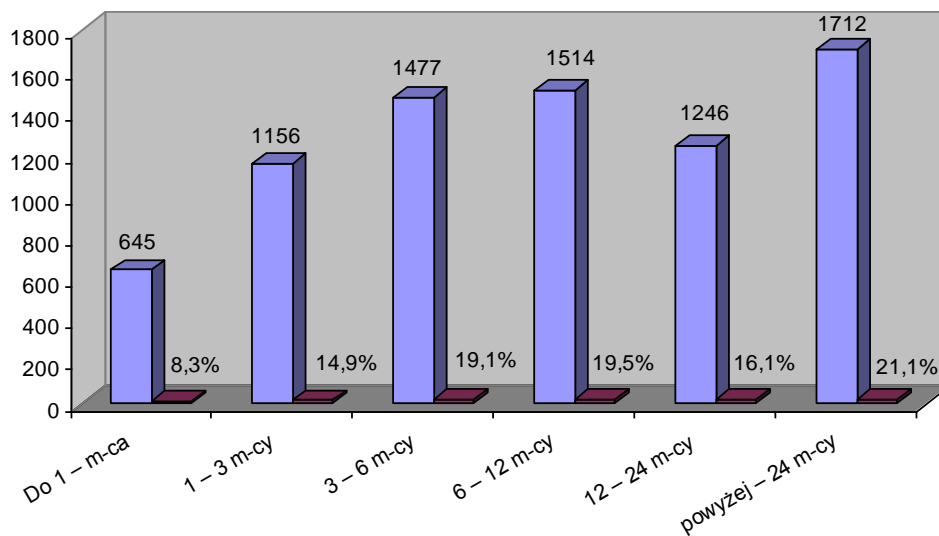


### **Liczba bezrobotnych – struktura procentowa wg czasu pozostawania bez pracy:**

Innym ważnym czynnikiem strukturalizującym zbiorowość bezrobotnych jest czas pozostawania bez pracy, którego długość wpływa na fizyczną i psychiczną kondycję bezrobotnego oraz jego pozycję zawodową. Niejednokrotnie zbyt długi okres oczekiwania na pracę powoduje dezaktualizację kwalifikacji zawodowych. Na koniec maja 2013 roku największą grupę stanowili bezrobotni zarejestrowani powyżej 12 miesięcy. Grupa ta liczyła 2958 osoby, tj. 38,2% rejestrowanego bezrobocia w powiecie.

<b>Czas oczekiwania na pracę</b>	<b>Liczba Bezrobotnych</b>	<b>% do ogółu</b>	<b>W tym kobiet</b>
Do 1 – m-ca	645	8,3	314
1 – 3 m-cy	1156	14,9	527
3 – 6 m-cy	1477	19,1	632
6 – 12 m-cy	1514	19,5	758
12 – 24 m-cy	1246	16,1	699
powyżej – 24 m-cy	1712	22,1	1164
<b>Ogółem</b>	<b>7750</b>	<b>100</b>	<b>4094</b>

**Bezrobotni wg czasu pozostawania bez pracy**



#### 1.4. Zawody i specjalności wg wybranych grup\*

Zawody i specjalności	Zarejestrowani bezrobotni	
	Nazwa	Ogółem
Pedagog	46	39
Specjalista administracji publicznej	34	27
Ekonomista	36	23
Technik elektryk	56	13
Technik elektronik	32	9
Technik mechanik	129	9
Technik ogrodnik	32	24
Technik rolnik	55	38
Technik żywienia i gospodarstwa domowego	93	80
Technik ekonomista	211	189
Technik administracji	38	36
Technik prac biurowych	49	45
Magazynier	37	11
Kucharz	144	120
Kucharz małej gastronomii	54	37
Fryzjer	46	46
Robotnik gospodarczy	146	51
Sprzedawca	346	327
Technik handlowiec	48	39
Rolnik upraw polowych	33	15
Rolnik upraw mieszanych	47	19
Rolnik	43	27
Murarz	99	0
Malarz budowlany	41	3
Ślusarz	124	7
Tokarz w metalu	72	11
Mechanik pojazdów samochodowych	52	0
Mechanik samochodów osobowych	72	0
Mechanik maszyn i urządzeń przemysłowych	67	5

Elektromechanik elektrycznych przyrządów pomiarowych	31	14
Monter elektronik-układy elektroniczne automatyki przemysłowej	32	26
Cukiernik	46	31
Piekarz	47	22
Krawiec	90	88
Szwaczka	112	112
Monter podzespołów i zespołów elektronicznych	36	32
Sprzątaczką biurowa	48	48
Robotnik budowlany	84	1
Pakowacz	41	34
Robotnik pomocniczy w przemyśle przetwórczym	37	18

\*tabela dotyczy bezrobotnych zarejestrowanych, powyżej 30 osób w wybranych grupach zawodowych.

## 2. Osoby będące w szczególnej sytuacji na rynku pracy

### 2.1 Bezrobotni zamieszkali na wsi

Liczba zarejestrowanych bezrobotnych zamieszkujących tereny wiejskie wynosiła 3439 osób. Osoby zamieszkałe na wsi stanowiły 44,4% ogółu bezrobotnych zarejestrowanych w Powiatowym Urzędzie Pracy w Kutnie. Z tej liczby 1765 osób to bezrobotne kobiety. Wśród omawianej populacji bezrobotnych 374 osoby posiadały prawo do zasiłku, co stanowi 10,9% osób zamieszkałych na wsi.

W wyniku działania Urzędu w grupie osób zamieszkałych na wsi :

- pracę niesubsydiowaną podjęły 192 osoby
- pracę subsydiowaną rozpoczęło 25 osób
  - w tym :*
  - roboty publiczne – 13 osób
  - podjęcie działalności gospodarczej – 6 osób
  - podjęcia pracy w ramach refundacji kosztów zatrudnienia bezrobotnego – 6 osób
- ponadto:*
- rozpoczęły szkolenie – 1 osoba
- rozpoczęły staż – 48 osób
- rozpoczęły prace społecznie użyteczne – 12 osób

## 2.2 Bezrobotni do 25 roku życia

Według stanu na 31.05.2013r. w ewidencji PUP figurowały 1590 osób do 25 roku życia, co stanowi 20,5% ogółu osób zarejestrowanych. W tej grupie wiekowej 805 osób to kobiety (50,6%). Liczba osób z prawem do zasiłku wynosiła 88, co stanowi 5,5% ogółu bezrobotnych w wieku do 25 lat.

W wyniku działania Urzędu w grupie osób do 25 roku życia:

- pracę niesubsydiowaną podjęło - 81 osób
- pracę subsydiowaną rozpoczęło – 7 osób

*w tym:*

- roboty publiczne – 2 osoby
- podjęcie działalności gospodarczej – 2 osoby
- podjęcia pracy w ramach refundacji kosztów zatrudnienia bezrobotnego – 3 osoby

*ponadto:*

- rozpoczęły szkolenie – 2 osoby
- rozpoczęło staż – 39 osób
- rozpoczęły prace społecznie użyteczne – 2 osoby

## 2.3 Długotrwale bezrobotni

Na koniec miesiąca maja w ewidencji urzędu figurowało 4417 osób długotrwale bezrobotnych, co stanowi 57,0% ogółu osób zarejestrowanych. Kobiety w liczbie 2600 stanowiły 58,9%. Osoby z prawem do zasiłku występowały w liczbie 8, co stanowi 0,2% osób długotrwale bezrobotnych.

W wyniku działania Urzędu w grupie osób długotrwale bezrobotnych:

- pracę niesubsydiowaną podjęło - 120 osób
- pracę subsydiowaną rozpoczęło – 15 osób

*w tym :*

- roboty publiczne – 9 osób
- podjęcie działalności gospodarczej – 3 osoby
- podjęcia pracy w ramach refundacji kosztów zatrudnienia bezrobotnego – 3 osoby

*ponadto:*

- rozpoczęły staż – 43 osób
- rozpoczęły prace społecznie użyteczne – 14 osób

## **2.4 Bezrobotni powyżej 50 roku życia**

Na dzień 31.05.2013r. zarejestrowanych było 1707 osób powyżej 50 roku życia, stanowiły one 22,0% ogółu osób bezrobotnych. W tej grupie 722 osoby to kobiety (42,3%), Liczba osób z prawem do zasiłku w tej grupie wiekowej wynosiła 383 i stanowi to 22,4% ogółu bezrobotnych powyżej 50 roku życia.

W wyniku działania Urzędu w grupie osób powyżej 50 roku życia:

- pracę niesubsydiowaną podjęło - 58 osób
- pracę subsydiowaną rozpoczęło – 11 osób

*w tym :*

- roboty publiczne – 8 osób
- podjęcie działalności gospodarczej – 3 osoby

*ponadto:*

- rozpoczęły staż – 32 osoby
- rozpoczęły prace społecznie użyteczne – 3 osoby

## **2.5 Dodatek aktywizacyjny**

Liczba osób uprawnionych w końcu miesiąca sprawozdawczego do otrzymania dodatku aktywizacyjnego wynosi 90, w tym 38 kobiet.

## **3. Osoby niepełnosprawne**

Aktualnie w ewidencji Powiatowego Urzędu Pracy figuruje 600 osób niepełnosprawnych (stanowi to 7,7% ogółu bezrobotnych), w tym 304 kobiety. W tej liczbie znajdują się 482 osoby zarejestrowane jako bezrobotne, w tym 246 kobiet.

Liczba osób niepełnosprawnych zarejestrowanych z prawem do zasiłku wynosi 107, z tego 52 kobiety.

## 4. Działania Urzędu Pracy na lokalnym rynku pracy

### 4.1 Oferty pracy

W omawianym miesiącu Powiatowy Urząd Pracy pozyskał 255 ofert pracy, w tym 144 oferty pracy wymagały subsydiowania. Zakłady pracy z sektora publicznego zgłosiły 93 oferty pracy.

#### Zgłoszone miejsca pracy

Zgłoszone ogółem		255	w tym praca subsydiowana	
			144	
z ogółem	Miejsca aktywizacji zawodowej	118	118	
	z tego	Staż	88	88
		Prace społecznie użyteczne	30	30
	Dla osób niepełnosprawnych	5	0	
	Dla osób w okresie 12 m-cy od dnia ukończenia szkoły	59	35	

Jednym z istotnych działań wpływających na aktywizację zawodową bezrobotnych i poszukujących pracy jest pozyskiwanie wolnych miejsc pracy poprzez utrzymywanie przez pośredników stałych kontaktów z pracodawcami. Pośrednicy skontaktowali się z 504 pracodawcami.

Na rynku kutnowskim funkcjonują przede wszystkim firmy prowadzące działalność handlową i usługową, są to firmy zatrudniające do 5 pracowników.

Wysoki udział kosztów stałych oraz zbyt powolny wzrost gospodarczy nie stwarzają możliwości większego zatrudnienia w tych firmach.

Przodujące w wielkości zatrudnienia są przedsiębiorstwa produkcyjno- przemysłowe. Niestety stanowią one jedynie niski procent działających w naszym powiecie podmiotów gospodarczych.

## 4.2 Podjęcia pracy

Podjęcia pracy w ramach		Liczba osób zatrudnionych	% udział w stosunku do podjęcia zatrudnienia
Podjęcia pracy ogółem w m-cu kwietniu		468	X
<b>z tego:</b>			
Podjęcia pracy niesubsydiowanej		423	90,4
Podjęcia pracy subsydiowanej		45	9,6
<b>w tym</b>	Prace interwencyjne	0	0
	Roboty publiczne	17	3,6
	Podjęcia działalności gospodarczej	18	3,8
	Podjęcia pracy w ramach refundacji kosztów zatrudnienia osoby bezrobotnej	10	2,2
oraz			
Staże*		86	X
Rozpoczęcie pracy społecznie użytecznej*		18	X

\*staże, prace społecznie użyteczne nie są podjęciami pracy

**4.3 Zwrot kosztów dojazdu i zakwaterowania** – Urząd Pracy może dokonywać przez okres do 12 miesięcy zwrotu z FP części lub całości kosztów zakwaterowania i kosztów dojazdu do pracy osobie, która na podstawie skierowania podjęła zatrudnienie, staż lub szkolenie poza miejscem stałego zamieszkania.

Z możliwości tych w kwietniu skorzystało 66 osób, w tym:

- zwrot kosztów dojazdu – 66 osób.



## **4.4 Szkolenia bezrobotnych**

Jedną z podstawowych usług rynku pracy realizowaną przez Powiatowy Urząd Pracy w Kutnie jest **organizacja szkoleń**.

Usługa szkoleniowa realizowana jest w oparciu o przepisy ustawy z dnia 20 kwietnia 2004r. o promocji zatrudnienia i instytucjach rynku pracy (Tekst jednolity: Dz. U. z 2008r., Nr 69, poz. 415 z późn zm.), Rozporządzenia MP i PS z dnia 14.09.2010r. w sprawie standardów i warunków usług rynku pracy (Dz. U. z 2010r., Nr 177, poz. 1193) oraz Rozporządzenia MP i PS z dnia 12.12.2011r. zmieniające rozporządzenie w sprawie standardów i warunków prowadzenia usług rynku pracy.

**Szkolenie** oznacza pozaszkolne zajęcia mające na celu uzyskanie, uzupełnienie lub doskonalenie umiejętności i kwalifikacji zawodowych lub ogólnych, potrzebnych do wykonywania pracy, w tym umiejętności poszukiwania zatrudnienia.

Powiatowy Urząd Pracy w Kutnie w Maju 2013r. realizował zadania z zakresu organizacji szkoleń na zasadach:

### **I. Szkolenia indywidualne na wniosek osoby bezrobotnej za wskazaniem celowości udziału w szkoleniu.**

Z tej formy skorzystały **3 osoby bezrobotne** zarejestrowane w urzędzie pracy, które wskazały celowość udziału w przedmiotowych szkoleniach.

Największym zainteresowaniem cieszyły się szkolenia z zakresu;

1. Operator sprzętu ciężkiego – ładowarki i koparki jednonaczyniowe,
2. Kwalifikacja wstępna przyspieszona do kat. C

Przedmiotowe szkolenia finansowane były w 100% kosztów a osoby bezrobotne otrzymały stypendia szkoleniowe za udział w szkoleniach.

### **II. Dofinansowanie studiów podyplomowych.**

Zgodnie z art. 42a ustawy o promocji zatrudnienia i instytucjach rynku pracy z dnia 20 kwietnia 2004 roku (Tekst Jednolity: Dz. U. z 2008r., Nr 699 poz. 415 z późn. zm.) oraz przepisów wykonawczych, Starosta na wniosek bezrobotnego, może sfinansować z Funduszu Pracy koszty studiów podyplomowych należne organizatorowi studiów, do wysokości 100% jednak nie więcej niż 300% przeciętnego wynagrodzenia.

W miesiącu Maju 2013r. żadna osoba nie ubiegała się o wsparcie ze środków Funduszu Pracy na dofinansowanie kosztów studiów podyplomowych.

### **III. Stypendia na kontynuowanie nauki.**

Zgodnie z art. 55 ustawy o promocji zatrudnienia i instytucjach rynku pracy z dnia 20 kwietnia 2004 roku, (Tekst Jednolity: Dz. U. z 2008r, Nr 699, poz. 415 z późn. zm.) bezrobotnemu bez kwalifikacji zawodowych, który w okresie 12 miesięcy od zarejestrowania w powiatowym urzędzie pracy podjął dalszą naukę w szkole ponad gimnazjalnej dla dorosłych, będącej szkołą publiczną lub niepubliczną o uprawnieniach szkoły publicznej albo w szkole wyższej, gdzie studiuje w formie studiów niestacjonarnych, Starosta na wniosek

bezrobotnego, może przyznać stypendium w wysokości 100% kwoty zasiłku podstawowego, które jest wypłacane przez okres 12 miesięcy od dnia rozpoczęcia nauki. Podstawą wypłaty stypendium jest zaświadczenie wystawione przez szkołę, potwierdzające podjęcie lub kontynuację nauki.

Stypendium przysługuje pod warunkiem nieprzekroczenia wysokości dochodu na osobę w rodzinie w rozumieniu przepisów o pomocy społecznej, uprawniającego do świadczeń z pomocy społecznej.

W miesiącu Maja 2013 r. dwóm osobom przyznano w/w stypendium.

#### **4.5 Poradnictwo zawodowe**

Poradnictwo i informacja zawodowa to usługi rynku pracy realizowane przez doradców zawodowych, polegające m.in. na pomocy w wyborze odpowiedniego zawodu i miejsca zatrudnienia.

W miesiącu maju 2013r. 148 osób skorzystało z rozmowy wstępnej, natomiast z porady indywidualnej 279 osób. Liczba wizyt w ramach porady indywidualnej wynosiła 640. W ramach poradnictwa grupowego zorganizowano jedną poradę dla 14 osób. W 4 spotkaniach informacyjnych grupowych uczestniczyło 27 osób, udzielono informacji zawodowych indywidualnych 16 osobom.

W miesiącu maju 2013r. wyniknęła potrzeba zorganizowania dodatkowych 2 spotkań informacyjnych ( w tym 1 dla młodzieży uczącej się oraz 1 dla młodych osób planujących karierę zawodową). Przeprowadzone spotkania miały na celu przybliżenie uczestnikom wiedzy z zakresu możliwości rozwoju zawodowego, wyboru kierunku kształcenia i uzupełniania kwalifikacji zawodowych.

Działania doradców, poza standardowymi, polegają również na wydawaniu opinii dot. wyboru szkolenia (14 opinii), kierowaniu na badania psychologiczne np. przed szkoleniem (3 skierowania). Doradcy wypowiadają się również w kwestii dotacji na rozpoczęcie działalności gospodarczej (21 opinii).

W ramach spotkań z doradcą zawodowym osoby bezrobotne mają możliwość nakreślenia Indywidualnego Planu Działania czyli zaplanowania rozwoju zawodowego w sposób zgodny z osobistym potencjałem oraz potrzebami rynku pracy. W miesiącu maju deklaracje dotyczące realizacji IPD podpisało 258 osób.

Osoby bezrobotne, które miały trudności w określeniu preferencji zawodowych skorzystały z możliwości ich zbadania przy pomocy narzędzia diagnostycznego - Kwestionariusza Zainteresowań Zawodowych. W badaniu tym wzięły udział 44 osoby.

Doradcy współpracują z liderem klubu pracy. Współpraca ta polega głównie na kierowaniu osób bezrobotnych na zajęcia aktywizacyjne (7 skierowań).

Spośród 427 osób, które skorzystały z poradnictwa indywidualnego 188 to zamieszkałe na wsi, 27 niepełnosprawne, biorąc pod uwagę okres rejestracji, najwięcej (413) osób było zarejestrowanych od 6 do 12 miesięcy. Najwięcej osób posiadało wykształcenie gimnazjalne i poniżej – 135, zasadnicze zawodowe – 126, policealne i średnie zawodowe 84, najmniej było osób z wykształceniem wyższym – 37.

#### **ZESTAWIENIE ŚWIADCZONYCH USŁUG Z ZAKRESU PORADNICTWA ZAWODOWEGO - KWIECIEŃ 2013R.**

<b>Lp.</b>	<b>UDZIELONA USŁUGA</b>	<b>LICZBA GRUP</b>	<b>LICZBA WIZYT</b>	<b>LICZBA OSÓB KORZYSTAJĄCYCH Z USŁUGI</b>
<b>1</b>	Rozmowa wstępna	-	-	148
<b>2</b>	Porada indywidualna	-	640	279
<b>3</b>	Porada zawodowa grupowa	1	-	14
<b>4</b>	Informacja zawodowa grupowa	4	-	27
<b>5</b>	Informacja zawodowa indywidualna	-	-	16

#### **Tematy porad grupowych:**

- „Pracownik czy przedsiębiorca – sam decyduję”

#### **Tematy grupowych informacji zawodowych:**

- „Usługi i instrumenty rynku pracy”
- „IPD jako niezbędne narzędzie aktywizacji”
- „Świat zawodów, rynek pracy oraz usługi świadczone przez PUP Kutno”
- „Rynek pracy”

<b>Lp.</b>	<b>Zakres działań</b>	<b>ilość osób</b>
<b>1</b>	Deklaracje dot. realizacji IPD	<b>258</b>
<b>2</b>	Przeprowadzone badanie KZZ	<b>44</b>
<b>3</b>	Skierowania na zajęcia aktywizacyjne	<b>7</b>
<b>4</b>	Opinie dot. dofinansowania studiów podyplomowych	<b>0</b>
<b>5</b>	Opinie dot. otrzymania dotacji na działalność gospodarczą	<b>21</b>
<b>6</b>	Opinie dot. szkoleń indywidualnych	<b>14</b>
<b>7</b>	Skierowania na specjalistyczne badania psychologiczne i lekarskie	<b>3</b>

#### **4.6 Klub Pracy**

W miesiącu maju 2013 roku w Klubie Pracy przeprowadzono 3 zajęcia aktywizacyjne. W filii urzędu przeprowadzono 5 zajęć aktywizacyjnych. W sumie odbyło się 8 zajęć aktywizacyjnych.

Na zajęcia skierowano łącznie 81 osób. W zajęciach wzięły udział 72 osoby. W Klubie Pracy w PUP Kutno uczestniczyło 40 osób z 49 zapisanych natomiast w filii z 32 zapisanych uczestniczyli wszyscy skierowani.

Tematyka zajęć dotyczyła następujących zagadnień:

1. „Aktywizacja zawodowa” – Cel zajęć: nabycie wiedzy i umiejętności radzenia sobie na rynku pracy
2. „Sprawna i efektywna komunikacja” – Cel zajęć: trening komunikacji interpersonalnej
3. „Poznaj siebie i aktywnie szukaj pracy” – poznanie siebie w celu skutecznego docierania do pracodawców.
4. Rynek Pracy
5. Przedsiębiorczość
6. Komunikacja interpersonalna
7. Dokumenty aplikacyjne

Uczestnicy zajęć zostali wyposażeni w wiedzę potrzebną do samodoskonalenia i samodzielnego poruszania się po rynku pracy. Metody stosowane podczas zajęć aktywizujących angażują uczestników do aktywnego udziału dzięki temu mogą doskonalić praktyczne umiejętności, tj. swobodna komunikacja interpersonalna, asertywność i praca z grupą. Wiedza w jaką zostają wyposażeni uczestnicy zajęć aktywizacyjnych daje możliwość

uzyskania w krótkim czasie informacji niezbędnych do analizy własnych mocnych i słabych stron oraz konfrontacji z rzeczywistą sytuacją osoby bezrobotnej.

## 5. Osoby poszukujące pracy.

Na dzień 31.05.2013r. liczba osób zarejestrowanych w urzędzie, jako poszukujące pracy wynosiła 203 osoby, w tym 96 kobiet.

Stopa bezrobocia w powiecie kutnowskim na koniec kwietnia 2013r. ukształtowała się na poziomie 18,4% ludności czynnej zawodowo (w województwie – 14,7%, w kraju – 14,0%).

**Stopa bezrobocia w powiecie kutnowskim  
w poszczególnych miesiącach**

