

---

**ANALIZA  
SYTUACJI NA LOKALNYM RYNKU PRACY  
W PAŹDZIERNIKU 2013r**

## 1. Informacja o stanie i strukturze bezrobocia.

### 1.1 Poziom bezrobocia

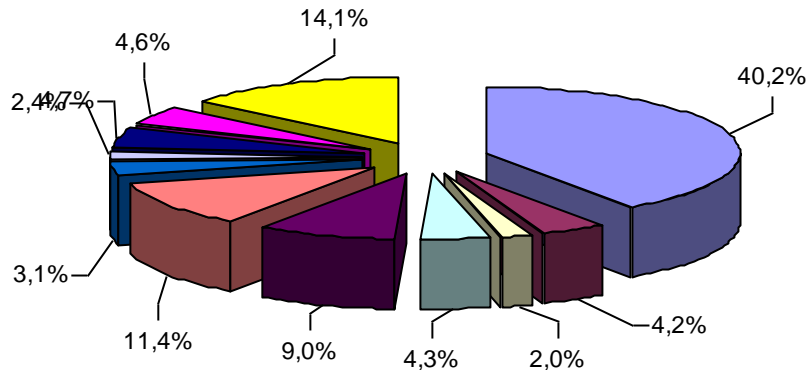
W końcu października 2013 roku w powiecie kutnowskim zarejestrowane były 7176 osób bezrobotnych, w tym 3925 kobiet:

z tego 582 osoby niepełnosprawne.

**Liczba zarejestrowanych osób bezrobotnych  
w poszczególnych gminach**

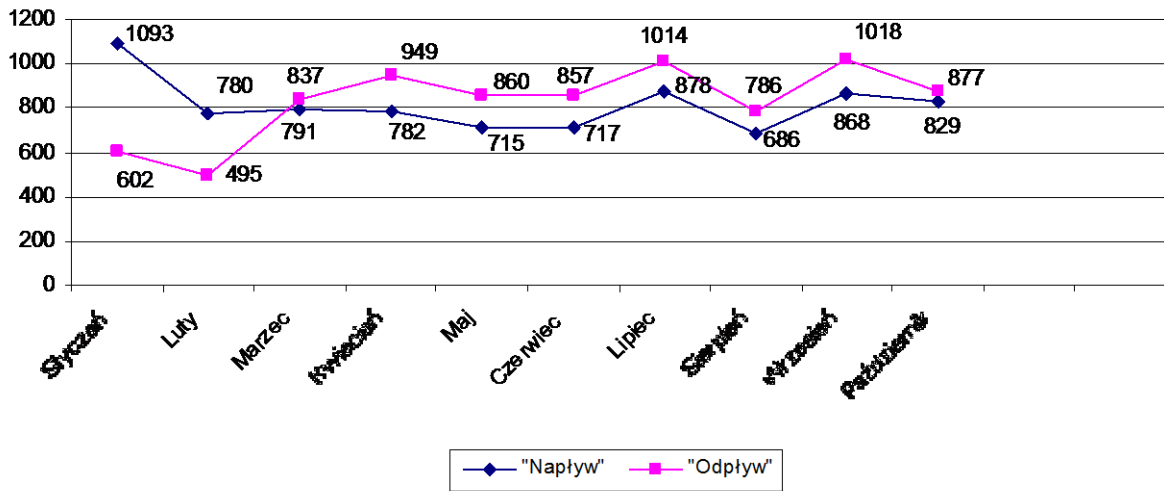
<b>Lp</b>	<b>Gmina/ Miasto</b>	<b>Bezrobotni ogółem</b>	<b>Kobiety</b>	<b>Bezrobotni z prawem do zasiłku</b>	<b>Kobiety</b>
<b>1</b>	Kutno	2887	1602	464	226
<b>2</b>	Bedlno	302	150	24	12
<b>3</b>	Dąbrowice	142	77	5	1
<b>4</b>	Krzyżanów	309	167	13	3
<b>5</b>	Kutno Gmina	643	364	59	31
<b>6</b>	Krośniewice	817	463	55	29
<b>7</b>	Łanięta	221	101	11	3
<b>8</b>	Oporów	169	74	11	4
<b>9</b>	Ostrowy	340	190	36	14
<b>10</b>	Strzelce	331	167	31	11
<b>11</b>	Żychlin	1015	570	71	41
<b>Ogółem</b>		<b>7176</b>	<b>3925</b>	<b>780</b>	<b>375</b>

**Udział % bezrobotnych zarejestrowanych  
w poszczególnych gminach**



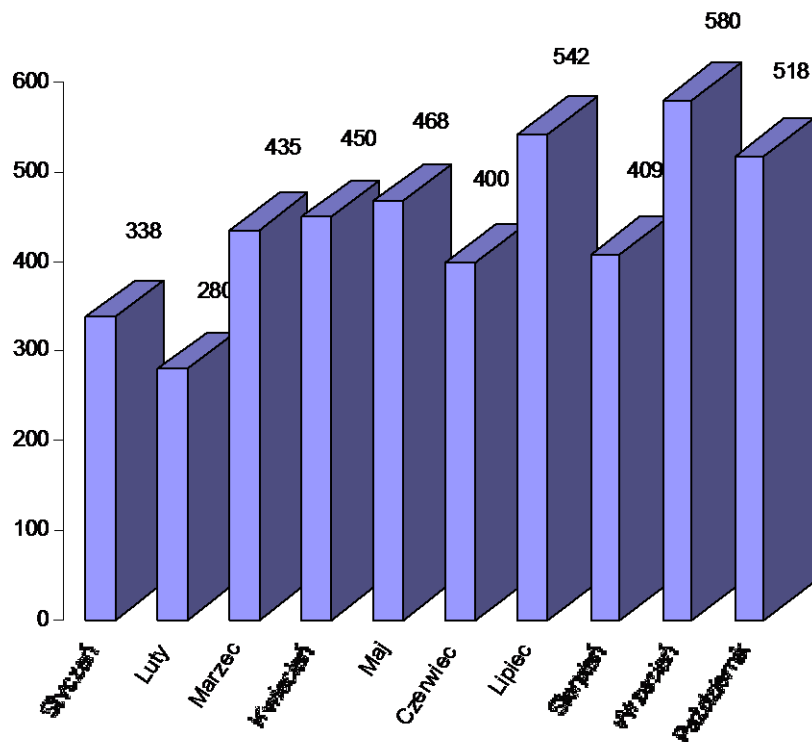
**Poziom i dynamika bezrobocia**

Miesiąc	Rejestracja osób bezrobotnych "Napływ"	Wyłączenia z ewidencji osób bezrobotnych „Odplyw”	Podjęcia pracy z „odplywu”	% udział podjęć pracy w stosunku do „odplywu”
Styczeń	1093	602	338	56,1
Luty	780	495	280	56,6
Marzec	791	837	435	52,0
Kwiecień	782	949	450	47,7
Maj	715	860	468	54,4
Czerwiec	717	857	400	46,74
Lipiec	878	1014	542	53,4
Sierpień	686	786	409	52,0
Wrzesień	868	1018	580	57,0
Październik	829	877	518	59,1



W październiku br. zarejestrowano 829 osób, w tym 412 kobiet, a wyłączono z ewidencji w omawianym miesiącu 877 osób, w tym 448 kobiet.

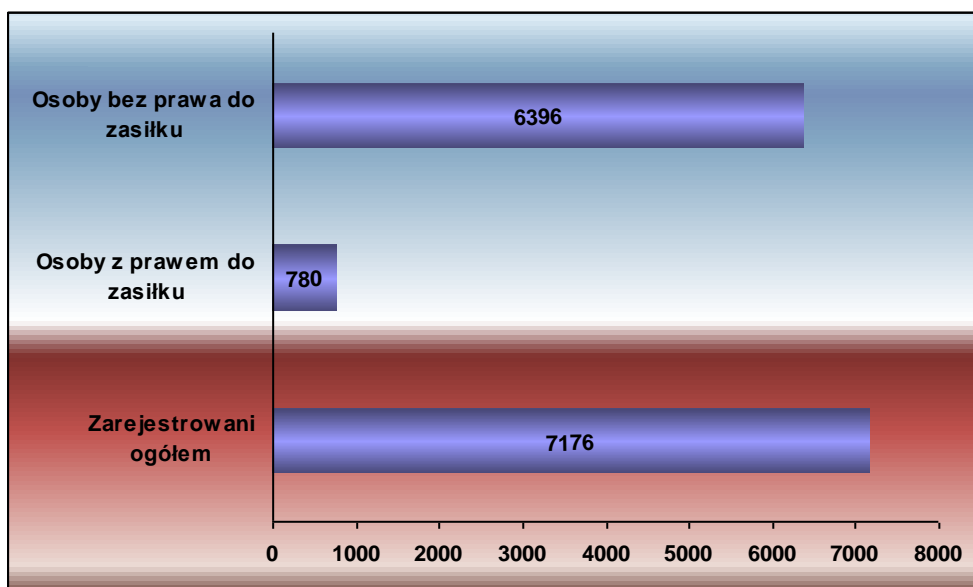
### Podjęcia pracy w poszczególnych miesiącach



## 1.2 Bezrobotni z prawem i bez prawa do zasiłku

Na dzień 31.10.2013r. liczba zarejestrowanych osób z prawem do zasiłku wynosi 780 co stanowi 10,9% ogółu bezrobotnych, w tym kobiety w liczbie 375 stanowiły 48,1% ogółu bezrobotnych z prawem do zasiłku.

Liczba osób bez prawa do zasiłku na koniec października kształtowała się na poziomie 6396 i stanowiła 89,1% w tym 3550 kobiet.



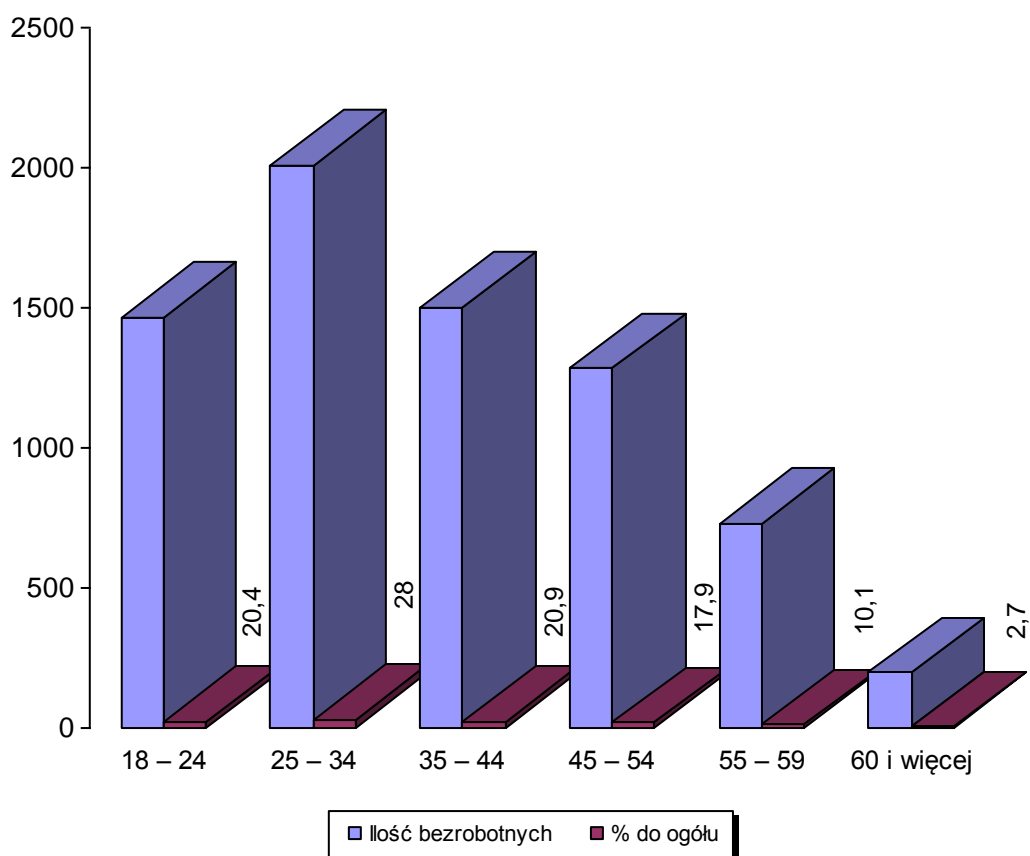
## 1.3. Struktura bezrobotnych

**Bezrobotni według struktury wieku.  
Stan na 31.10.2013r.**

Grupy wiekowe	Ilość bezrobotnych	% do ogółu	W tym kobiet
18 – 24	1463	20,4	759
25 – 34	2008	28,0	1212
35 – 44	1501	20,9	893
45 – 54	1281	17,9	711
55 – 59	728	10,1	350
60 i więcej	195	2,7	
<b>Ogółem</b>	<b>7176</b>	<b>100</b>	<b>3925</b>

Najlichnieszą grupę wśród osób bezrobotnych stanowiły osoby w przedziale wiekowym 25-34 lata (28,0% z ogółu) w stosunku do zarejestrowanych osób bezrobotnych.

### **Bezrobotni wg wieku**



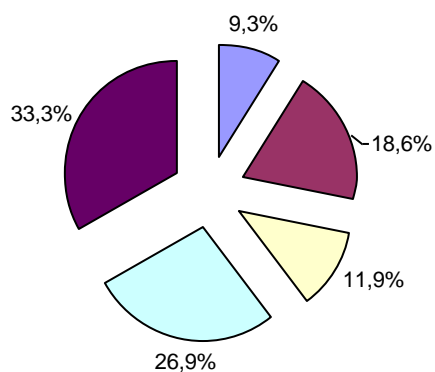
### **Bezrobotni wg grup wykształcenia:**

W ogólnej populacji zarejestrowanych osób bezrobotnych przeważały osoby, które swoją edukację zakończyły na poziomie szkoły gimnazjalnej i poniżej, stanowią one 33,3% w stosunku do ogółu zarejestrowanych osób bezrobotnych.

Osoby o tak niskim poziomie wykształcenia wykazują niewielką aktywność w zakresie podnoszenia kwalifikacji i w dążeniu do poszukiwania pracy.

<b>W y k s z t a ł c e n i e</b>	<b>Ilość osób</b>	<b>% do ogółu</b>	<b>W tym kobiet</b>
Wyższe	666	9,3	465
Policealne i średnie zawodowe	1339	18,6	948
Średnie ogólnokształcące	852	11,9	593
Zasadnicze zawodowe	1928	26,9	856
Gimnazjalne i poniżej	2391	33,3	1063
<b>Ogółem</b>	<b>7176</b>	<b>100</b>	<b>3925</b>

### ***Bezrobotni wg wykształcenia***



■ Wyższe	■ Policealne i średnie zawodowe
■ Średnie ogólnokształcące	■ Zasadnicze zawodowe
■ Gimnazjalne i poniżej	

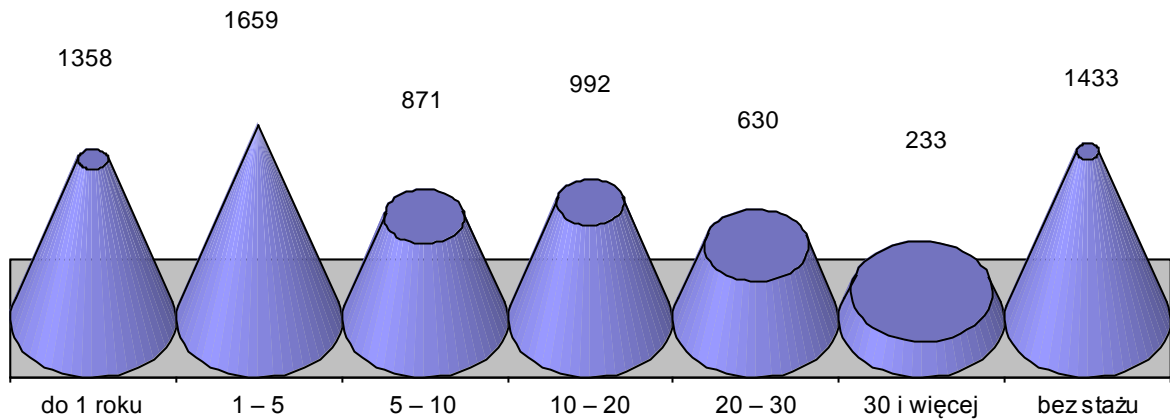
## Liczba bezrobotnych wg stażu pracy

<b>Staż pracy</b>	<b>Liczba bezrobotnych</b>	<b>W tym kobiet</b>
do 1 roku	1358	852
1 – 5	1659	866
5 – 10	871	476
10 – 20	992	529
20 – 30	630	286
30 i więcej	233	58
bez stażu	1433	858
<b>Ogółem</b>	<b>7176</b>	<b>3925</b>

Kolejnym czynnikiem, obok wieku i wykształcenia, w znacznym stopniu decydującym o możliwościach znalezienia pracy jest doświadczenie zawodowe. Według tego kryterium najliczniejszą grupę stanowiły osoby pracujące od 1 do 5 lat, tj. 23,1% populacji bezrobotnych. Najmniej zarejestrowanych osób bezrobotnych odnotowano w przedziale 30 lat i więcej, tj. 3,2% ogółu zarejestrowanych osób bezrobotnych. Praktyka wskazuje, że bezrobotni, którzy nigdy nie pracowali mają szczególne trudności ze znalezieniem zatrudnienia.



## **Bezrobotni wg stażu pracy**

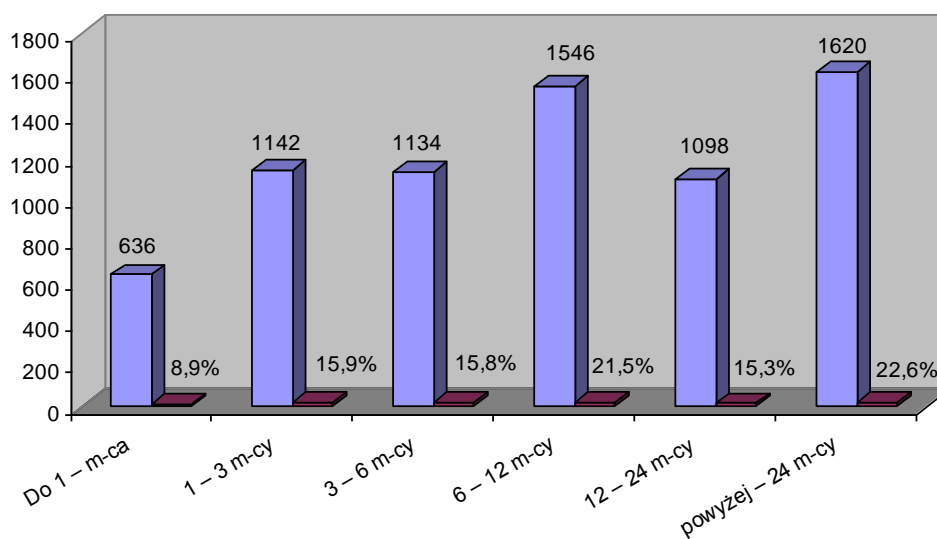


### **Liczba bezrobotnych – struktura procentowa wg czasu pozostawania bez pracy:**

Innym ważnym czynnikiem strukturalizującym zbiorowość bezrobotnych jest czas pozostawania bez pracy, którego długość wpływa na fizyczną i psychiczną kondycję bezrobotnego oraz jego pozycję zawodową. Niejednokrotnie zbyt długi okres oczekiwania na pracę powoduje dezaktualizację kwalifikacji zawodowych. Na koniec października 2013 roku największą grupę stanowili bezrobotni zarejestrowani powyżej 12 miesięcy. Grupa ta liczyła 2718 osoby, tj. 37,9% rejestrowanego bezrobocia w powiecie.

<b>Czas oczekiwania na pracę</b>	<b>Liczba Bezrobotnych</b>	<b>% do ogółu</b>	<b>W tym kobiet</b>
Do 1 – m-ca	636	8,9	296
1 – 3 m-cy	1142	15,9	570
3 – 6 m-cy	1134	15,8	587
6 – 12 m-cy	1546	21,5	755
12 – 24 m-cy	1098	15,3	611
powyżej – 24 m-cy	1620	22,6	1106
<b>Ogółem</b>	<b>7176</b>	<b>100</b>	<b>3925</b>

**Bezrobotni wg czasu pozostawania bez pracy**



#### 1.4. Zawody i specjalności wg wybranych grup\*

Zawody i specjalności	Zarejestrowani bezrobotni	
	Nazwa	Ogółem
Pedagog	43	36
Specjalista administracji publicznej	31	25
Ekonomista	40	26
Technik elektryk	41	9
Technik mechanik	126	11
Technik rolnik	48	33
Technik żywienia i gospodarstwa domowego	88	76
Technik ekonomista	201	184
Technik administracji	32	32
Technik prac biurowych	46	44
Magazynier	40	12
Kucharz	141	116
Kucharz małej gastronomii	59	42
Fryzjer	39	38
Robotnik gospodarczy	151	54
Sprzedawca	346	320
Technik handlowiec	42	40
Rolnik upraw mieszanych	43	22
Murarz	85	0
Malarz budowlany	32	3
Ślusarz	115	5
Tokarz w metalu	66	15
Mechanik pojazdów samochodowych	65	0
Mechanik samochodów osobowych	71	0
Mechanik maszyn i urządzeń przemysłowych	54	4
Elektromechanik elektrycznych przyrządów pomiarowych	37	18
Monter elektronik-układy elektroniczne automatyki przemysłowej	32	25
Cukiernik	45	30

Piekarz	42	19
Krawiec	77	76
Szwaczka	91	90
Monter podzespołów i zespołów elektronicznych	36	33
Sprzątaczką biurową	44	43
Robotnik budowlany	65	1
Pakowacz	36	29
Robotnik pomocniczy w przemyśle przetwórczym	40	22

\*tabela dotyczy bezrobotnych zarejestrowanych, powyżej 30 osób w wybranych grupach zawodowych.

## 2. Osoby będące w szczególnej sytuacji na rynku pracy

### 2.1 Bezrobotni zamieszkałi na wsi

Liczba zarejestrowanych bezrobotnych zamieszkujących tereny wiejskie wynosiła 3144 osób. Osoby zamieszkałe na wsi stanowiły 43,8% ogółu bezrobotnych zarejestrowanych w Powiatowym Urzędzie Pracy w Kutnie. Z tej liczby 1658 osób to bezrobotne kobiety. Wśród omawianej populacji bezrobotnych 229 osób posiadało prawo do zasiłku, co stanowi 7,3% osób zamieszkałych na wsi.

W wyniku działania Urzędu w grupie osób zamieszkałych na wsi :

➤ podjęcia pracy ogółem – 222 osoby

*w tym:*

- pracę niesubsydiowaną podjęło 206 osób
- pracę subsydiowaną rozpoczęło 16 osób

*w tym :*

- roboty publiczne – 7 osób
- podjęcie działalności gospodarczej – 3 osoby
- podjęcia pracy w ramach refundacji kosztów zatrudnienia bezrobotnego – 6 osób

*ponadto:*

- rozpoczęły staż – 23 osoby
- rozpoczęły prace społecznie użyteczne – 4 osoby

## 2.2 Bezrobotni do 25 roku życia

Według stanu na 31.10.2013r. w ewidencji PUP figurowały 1463 osoby do 25 roku życia, co stanowi 20,4% ogółu osób zarejestrowanych. W tej grupie wiekowej 759 osób to kobiety (51,9%). Liczba osób z prawem do zasiłku wynosiła 52, co stanowi 3,6% ogółu bezrobotnych w wieku do 25 lat.

W wyniku działania Urzędu w grupie osób do 25 roku życia:

➤ podjęcia pracy ogółem – 162 osoby

*w tym:*

- pracę niesubsydiowaną podjęło - 157 osób
- pracę subsydiowaną rozpoczęło – 5 osób

*w tym:*

- podjęcie działalności gospodarczej – 2 osoby
- podjęcia pracy w ramach refundacji kosztów zatrudnienia bezrobotnego – 3 osoby

*ponadto:*

- rozpoczęło staż – 39 osób

## 2.3 Długotrwale bezrobotni

Na koniec miesiąca października w ewidencji urzędu figurowały 4232 osoby długotrwale bezrobotne, co stanowi 59,0% ogółu osób zarejestrowanych. Kobiety w liczbie 2467 stanowiły 58,3%. Osoby z prawem do zasiłku występowały w liczbie 8, co stanowi 0,2% osób długotrwale bezrobotnych.

W wyniku działania Urzędu w grupie osób długotrwale bezrobotnych:

➤ podjęcia pracy ogółem – 200 osób

*w tym:*

- pracę niesubsydiowaną podjęło - 180 osób
- pracę subsydiowaną rozpoczęło – 20 osób

*w tym :*

- roboty publiczne –10 osób
- podjęcie działalności gospodarczej – 4 osoby
- podjęcia pracy w ramach refundacji kosztów zatrudnienia bezrobotnego – 6 osób

*ponadto:*

- rozpoczęły staż – 20 osób
- rozpoczęły prace społecznie użyteczne – 25 osób

## **2.4 Bezrobotni powyżej 50 roku życia**

Na dzień 31.10.2013r. zarejestrowanych było 1613 osób powyżej 50 roku życia, stanowiły one 22,5% ogółu osób bezrobotnych. W tej grupie 703 osoby to kobiety (43,6%), Liczba osób z prawem do zasiłku w tej grupie wiekowej wynosiła 303 i stanowi to 18,8% ogółu bezrobotnych powyżej 50 roku życia.

W wyniku działania Urzędu w grupie osób powyżej 50 roku życia:

➤ podjęcia pracy ogółem – 73 osoby

*w tym:*

- pracę niesubsydiowaną podjęło - 64 osoby
- pracę subsydiowaną rozpoczęło – 9 osób

*w tym :*

- roboty publiczne – 8 osób
- podjęcie działalności gospodarczej – 1 osoba

*ponadto:*

- rozpoczęły szkolenie – 1 osoba
- rozpoczęły staż – 6 osób
- rozpoczęły prace społecznie użyteczne – 7 osób

## **2.5 Dodatek aktywizacyjny**

Liczba osób uprawnionych w końcu miesiąca sprawozdawczego do otrzymania dodatku aktywizacyjnego wynosi 116, w tym 54 kobiety.

## **3. Osoby niepełnosprawne**

Aktualnie w ewidencji Powiatowego Urzędu Pracy figurują 582 osoby niepełnosprawne (stanowi to 8,1% ogółu bezrobotnych), w tym 310 kobiet. W tej liczbie znajduje się 476 osób zarejestrowanych jako bezrobotne, w tym 254 kobiety.

Liczba osób niepełnosprawnych zarejestrowanych z prawem do zasiłku wynosi 73, z tego 36 kobiet.

## 4. Działania Urzędu Pracy na lokalnym rynku pracy

### 4.1 Oferty pracy

W omawianym miesiącu Powiatowy Urząd Pracy pozyskał 188 ofert pracy, w tym 65 oferty subsydiowanych. Zakłady pracy z sektora publicznego zgłosiły 29 ofert pracy.

#### Zgłoszone miejsca pracy

Zgłoszone ogółem		188	w tym praca subsydiowana	
			65	
z ogółem	Miejsca aktywizacji zawodowej	43	43	
	z tego	Staż	38	38
		Prace społecznie użyteczne	5	5
	Dla osób niepełnosprawnych	4	0	
	Dla osób w okresie 12 m-cy od dnia ukończenia szkoły	81	21	

Jednym z istotnych działań wpływających na aktywizację zawodową bezrobotnych i poszukujących pracy jest pozyskiwanie wolnych miejsc pracy poprzez utrzymywanie przez pośredników stałych kontaktów z pracodawcami. Pośrednicy skontaktowali się z 471 pracodawcami.

Na rynku kutnowskim funkcjonują przede wszystkim firmy prowadzące działalność handlową i usługową, są to firmy zatrudniające do 5 pracowników.

Wysoki udział kosztów stałych oraz zbyt powolny wzrost gospodarczy nie stwarzają możliwości większego zatrudnienia w tych firmach.

Przodujące w wielkości zatrudnienia są przedsiębiorstwa produkcyjno- przemysłowe. Niestety stanowią one jedynie niski procent działających w naszym powiecie podmiotów gospodarczych.

## 4.2 Podjęcia pracy

Podjęcia pracy w ramach		Liczba osób zatrudnionych	% udział w stosunku do podjęcia zatrudnienia
Podjęcia pracy ogółem w m-cu października		518	X
<b>z tego:</b>			
Podjęcia pracy niesubsydiowanej		479	92,5
Podjęcia pracy subsydiowanej		39	7,5
<b>w tym</b>	Prace interwencyjne	0	0
	Roboty publiczne	20	3,9
	Podjęcia działalności gospodarczej	8	1,5
	Podjęcia pracy w ramach refundacji kosztów zatrudnienia osoby bezrobotnej	11	2,1
oraz			
Staże*		61	X
Rozpoczęcie pracy społecznie użytecznej*		26	X

\*staże, prace społecznie użyteczne nie są podjęciami pracy

**4.3 Zwrot kosztów dojazdu i zakwaterowania** – Urząd Pracy może dokonywać przez okres do 12 miesięcy zwrotu z FP części lub całości kosztów zakwaterowania i kosztów dojazdu do pracy osobie, która na podstawie skierowania podjęła zatrudnienie, staż lub szkolenie poza miejscem stałego zamieszkania.

Z możliwości tych w sierpniu skorzystało 75 osób, w tym:

- zwrot kosztów dojazdu – 71 osób,
- zwrot kosztów zakwaterowania – 2 osoby,
- zwrot kosztów opieki nad dzieckiem – 2 osoby.



## 4.4 Szkolenia bezrobotnych

Jedną z podstawowych usług rynku pracy realizowaną przez Powiatowy Urząd Pracy w Kutnie jest **organizacja szkoleń**.

Usługa szkoleniowa realizowana jest w oparciu o przepisy Ustawy z dnia 20 kwietnia 2004 r. o promocji zatrudnienia i instytucjach rynku pracy (Tekst Jednolity: Dz. U. z 2013 r., poz. 674 z późn. zm.), Rozporządzenia MPiPS z dnia 14.09.2010 r. w sprawie standardów i warunków prowadzenia usług rynku (Dz. U. z 2010 r., Nr 177, poz. 1193) oraz Rozporządzenia MPiP z dnia 12.12.2011 r. zmieniające rozporządzenie w sprawie standardów i warunków prowadzenia usług rynku pracy.

SZKOLENIE oznacza pozaszkolne zajęcia mające na celu uzyskanie, uzupełnienie lub doskonalenie umiejętności i kwalifikacji zawodowych lub ogólnych, potrzebnych do wykonywania pracy, w tym umiejętności poszukiwania zatrudnienia.

Powiatowy Urząd Pracy w Kutnie w miesiącu październiku 2013 r. realizował zadania z zakresu organizacji szkoleń na zasadach:

### **I. Szkolenia indywidualne na wniosek osoby bezrobotnej ze wskazaniem celowości udziału w szkoleniu.**

### **II. Stypendia na kontynuowanie nauki**

Zgodnie z art. 55 Ustawy z dnia 20 kwietnia 2004 r. o promocji zatrudnienia i instytucjach rynku pracy (Tekst Jednolity: Dz. U. z 2013 r., poz. 674 z późn.zm.), **bezrobotnemu bez kwalifikacji zawodowych**, który w okresie **12 miesięcy** od dnia zarejestrowania w Powiatowym Urzędzie Pracy podjął dalszą naukę w szkole ponadgimnazjalnej dla dorosłych, będącej szkołą publiczną lub niepubliczną o uprawnieniach szkoły publicznej, albo w szkole wyższej, gdzie studiuje w formie studiów niestacjonarnych, Starosta na wniosek bezrobotnego, może przyznać stypendium w wysokości 100% kwoty zasiłku podstawowego, które jest wypłacane przez okres 12 miesięcy od dnia rozpoczęcia nauki. Podstawą wypłaty stypendium jest zaświadczenie wystawione przez szkołę, potwierdzające podjęcie lub kontynuowanie nauki.

Stypendium przysługuje pod warunkiem nieprzekroczenia wysokości dochodu na osobę w rodzinie w rozumieniu przepisów o pomocy społecznej, uprawniającego do świadczeń z pomocy społecznej.

W m-cu październiku br. przedmiotowy wniosek złożyło **6 osób** bezrobotnych, 1 osoba otrzymała decyzję o przyznaniu stypendium z tytułu kontynuowania nauki w roku 2013/2014, z kolei 5 osób oczekuje na rozstrzygnięcie i wydanie stosownych decyzji administracyjnych.

### III. Dofinansowanie kosztów studiów podyplomowych

Zgodnie z art. 42 a Ustawy z dnia 20 kwietnia 2004 r. o promocji zatrudnienia i instytucjach rynku pracy (Tekst Jednolity: Dz. U. 2013 r. poz. 674 z późn. zm.) oraz przepisów wykonawczych, Starosta na wniosek bezrobotnego, może sfinansować z Funduszu Pracy koszty studiów podyplomowych należne organizatorowi studiów, do wysokości 100%, jednak nie więcej niż 300% przeciętnego wynagrodzenia.

W m-cu października br. **3 osoby** bezrobotne złożyły przedmiotowy wniosek o dofinansowanie studiów podyplomowych. **2 osoby** złożyły rezygnację z realizacji wniosku, z kolei **1 osoba** otrzymała dofinansowanie, wniosek rozpatrzono pozytywnie.

### 4.5 Poradnictwo zawodowe

Poradnictwo zawodowe i informacja zawodowa polega na udzielaniu bezrobotnym i poszukującym pracy pomocy w wyborze odpowiedniego zawodu i miejsca zatrudnienia, w szczególności na:

- udzielaniu informacji o zawodach, rynku pracy oraz możliwościach szkolenia i kształcenia;
- udzielaniu porad z wykorzystaniem standaryzowanych metod ułatwiających wybór zawodu, zmianę kwalifikacji, podjęcie lub zmianę zatrudnienia, w tym badanie zainteresowań zawodowych,
- inicjowaniu, organizowaniu i prowadzeniu grupowych porad zawodowych.

Poradnictwo zawodowe i informacja zawodowa świadczone są przez doradców zawodowych w formie indywidualnej lub grupowej. Polegają na pomocy w wyborze zawodu, kierunku kształcenia i szkolenia przy uwzględnieniu możliwości psychofizycznych i sytuacji życiowej, a także potrzeb rynku pracy i możliwości systemu edukacyjnego.

W październiku 2013r. roku przeprowadzono 141 (w tym 61 dla kobiet) rozmów wstępnych, które pozwoliły na zidentyfikowanie zasobów zawodowych klientów, przeszkód stojących na drodze do osiągnięcia celów zawodowych osób zgłaszających się do doradców zawodowych i uzyskanie informacji dotyczących ścieżki edukacyjnej. 292 osoby skorzystały z porady zawodowej w formie indywidualnej; liczba wizyt w ramach porady wyniosła 588.

W ramach spotkań z doradcą zawodowym osoby bezrobotne mają możliwość nakreślenia Indywidualnego Planu Działania (IPD) czyli zaplanowania rozwoju zawodowego w sposób zgodny z osobistym potencjałem oraz potrzebami rynku pracy. W październiku 2013r. w ramach poradnictwa indywidualnego zawarto 224 plany działania opracowane przez osoby bezrobotne

i poszukujące pracy podczas współpracy z doradcą zawodowym. Osoby bezrobotne, które miały trudności w określeniu preferencji zawodowych skorzystały z możliwości ich zbadania przy pomocy narzędzia diagnostycznego - Kwestionariusza Zainteresowań Zawodowych. W badaniu tym wzięło udział 10 osób.

W październiku 2013 roku 4 osoby były zainteresowane indywidualną informacją zawodową, w ramach której uzyskały wiadomości nt. lokalnego rynku pracy, organizowanych szkoleń przez PUP i inne jednostki itp.

Informacje zawodowe grupowe realizowane przez doradców zawodowych w październiku 2013 roku objęły 1 spotkanie, w którym uczestniczyło 17 osób. Informacja nosiła temat:

- „Zakres i formy działania instytucji publicznych i niepublicznych, które mogą być przydatne w rozwiązywaniu problemów zawodowych, poszukiwaniu pracy lub podejmowaniu działalności gospodarczej”.

Na w/w spotkanie został zaproszony Szef Wydziału Rekrutacji Wojskowej Komendy Uzupelnień w Skierniewicach mjr Jan Kawczyński, który przedstawił zasady podjęcia nauki w szkołach wojskowych, naboru do służby przygotowawczej, NSR.

Powiatowy Urząd Pracy w Kutnie po raz kolejny zorganizował spotkania dla młodzieży szkół ponadgimnazjalnych z doradcami zawodowymi w ramach OGÓLNOPOLSKIEGO TYGODNIA KARIERY pod nazwą: „Odkryj swoje talenty”. Odbyły się one w dniach 15 – 21.10.2013r. ramach informacji zawodowej grupowej w siedzibie PUP w Kutnie ( udział w nich wzięły 32 grupy – razem 374 uczniów).

Przeprowadzone warsztaty miały na celu przybliżenie uczestnikom wiedzy z zakresu możliwości rozwoju zawodowego, wyboru kierunku kształcenia i uzupełniania kwalifikacji zawodowych. Uczniowie wypełnili kwestionariusze dot. zainteresowań i predyspozycji zawodowych; określili własne zasoby zawodowe w postaci umiejętności, posiadanych talentów.

Działania doradców skierowane są także do osób bezrobotnych, które zamierzają podjąć działalność gospodarczą. Zadaniem doradców jest określenie preferencji i predyspozycji zawodowych oraz poziomu cech przedsiębiorczych klienta, jego przygotowanie w zakresie planowanego przedsięwzięcia. W procesie doradczym, w celu zebrania koniecznych informacji wykorzystano wywiad zawodowy oraz narzędzia testowe m.in.: “Ty jako przedsiębiorca – autoanaliza”, “Czy ja się do tego nadaję – kwestionariusz samooceny” oraz „Kwestionariusz Zainteresowań Zawodowych”; wydano 4 opinie dot. dotacji na podjęcie działalności gospodarczej.

Doradcy zawodowi podczas porad indywidualnych diagnozowali potrzeby szkoleniowe osób uprawnionych do szkolenia – w miesiącu październiku 2013r. doradcy wydali 4 opinie dot. Szkoleń indywidualnych.

W październiku 2013r. doradcy zawodowi kierowali osoby zainteresowane udziałem w zajęciach aktywizacyjnych:

- Aktywizacja zawodowa
- Poznaj siebie i aktywnie szukaj pracy

### **ZESTAWIENIE ŚWIADCZONYCH USŁUG Z ZAKRESU PORADNICTWA ZAWODOWEGO - KWIECIEŃ 2013R.**

<b>Lp.</b>	<b>UDZIELONA USŁUGA</b>	<b>LICZBA GRUP</b>	<b>LICZBA WIZYT</b>	<b>LICZBA OSÓB KORZYSTAJĄCYCH Z USŁUGI</b>
<b>1</b>	Rozmowa wstępna	-	-	141
<b>2</b>	Porada indywidualna	-	588	292
<b>3</b>	Porada zawodowa grupowa	-	-	-
<b>4</b>	Informacja zawodowa grupowa	1	-	17
<b>5</b>	Informacja zawodowa indywidualna	-	-	4

#### **Tematy grupowych informacji zawodowych:**

- „Zakres i formy działania instytucji publicznych i niepublicznych, które mogą być przydatne w rozwiązywaniu problemów zawodowych, poszukiwaniu pracy lub podejmowaniu działalności gospodarczej”

- „Odkryj siebie”

<b>Lp.</b>	<b>Zakres działań</b>	<b>ilość osób</b>
<b>1</b>	Deklaracje dot. realizacji IPD	<b>224</b>
<b>2</b>	Przeprowadzone badanie KZZ	<b>10</b>
<b>3</b>	Skierowania na zajęcia aktywizacyjne	<b>56</b>
<b>4</b>	Opinie dot. dofinansowania studiów podyplomowych	<b>2</b>
<b>5</b>	Opinie dot. otrzymania dotacji na działalność gospodarczą	<b>4</b>
<b>6</b>	Opinie dot. szkoleń indywidualnych	<b>4</b>
<b>7</b>	Skierowania na specjalistyczne badania psychologiczne i lekarskie	<b>1</b>

## **5. Osoby poszukujące pracy.**

Na dzień 31.10.2013r. liczba osób zarejestrowanych w urzędzie, jako poszukujące pracy wynosiła 206 osób, w tym 101 kobiet.

**Stopa bezrobocia w powiecie kutnowskim na koniec września 2013r. ukształtowała się na poziomie 17,3% ludności czynnej zawodowo (w województwie – 13,7%, w kraju – 13,0%).**

**Stopa bezrobocia w powiecie kutnowskim  
w poszczególnych miesiącach**

