

---

**ANALIZA  
SYTUACJI NA LOKALNYM RYNKU PRACY  
W SIERPNIU 2013r**

## 1. Informacja o stanie i strukturze bezrobocia.

### 1.1 Poziom bezrobocia

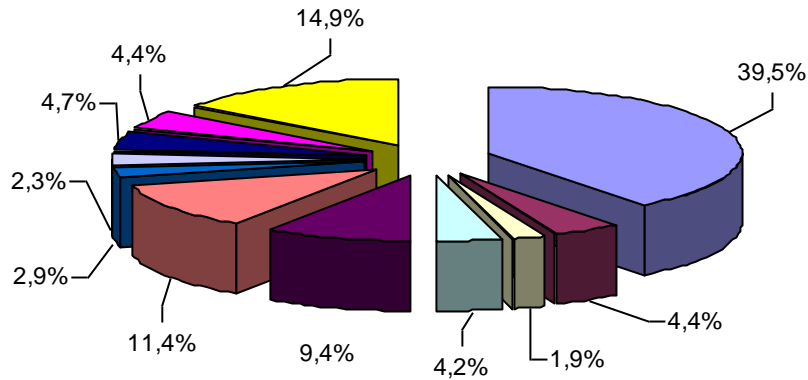
W końcu sierpnia 2013 roku w powiecie kutnowskim zarejestrowane były 7374 osoby bezrobotne, w tym 4086 kobiety:

z tego 582 osoby niepełnosprawne.

**Liczba zarejestrowanych osób bezrobotnych  
w poszczególnych gminach**

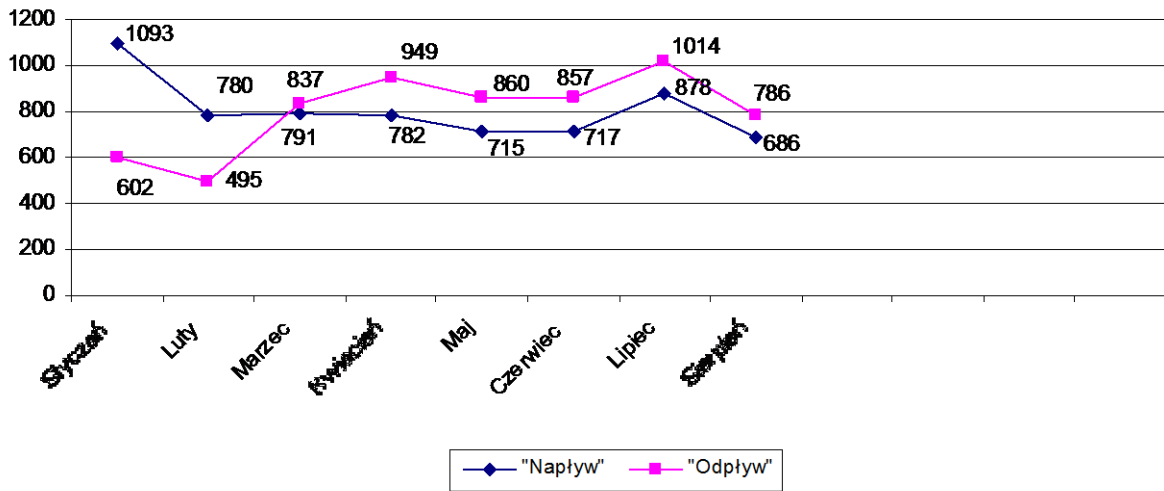
| <b>Lp</b> | <b>Gmina/<br/>Miasto</b> | <b>Bezrobotni<br/>ogółem</b> | <b>Kobiety</b> | <b>Bezrobotni<br/>z prawem<br/>do zasiłku</b> | <b>Kobiety</b> |
|-----------|--------------------------|------------------------------|----------------|---|----------------|
| <b>1</b>  | Kutno                    | 2913                         | 1666           | 543   | 269            |
| <b>2</b>  | Bedlno                   | 324                          | 158            | 26  | 12             |
| <b>3</b>  | Dąbrowice                | 137                          | 76             | 11  | 4              |
| <b>4</b>  | Krzyżanów                | 313                          | 164            | 20  | 4              |
| <b>5</b>  | Kutno Gmina              | 691                          | 388            | 62  | 33             |
| <b>6</b>  | Krośniewice              | 844                          | 474            | 65  | 32             |
| <b>7</b>  | Łanięta                  | 212                          | 100            | 9   | 5              |
| <b>8</b>  | Oporów                   | 171                          | 85             | 12  | 4              |
| <b>9</b>  | Ostrowy                  | 345                          | 189            | 38  | 18             |
| <b>10</b> | Strzelce                 | 328                          | 172            | 27  | 12             |
| <b>11</b> | Żychlin                  | 1096                         | 614            | 109   | 57             |
|           | <b>Ogółem</b>            | <b>7374</b>                  | <b>4086</b>    | <b>922</b>                                    | <b>450</b>     |

**Udział % bezrobotnych zarejestrowanych  
w poszczególnych gminach**



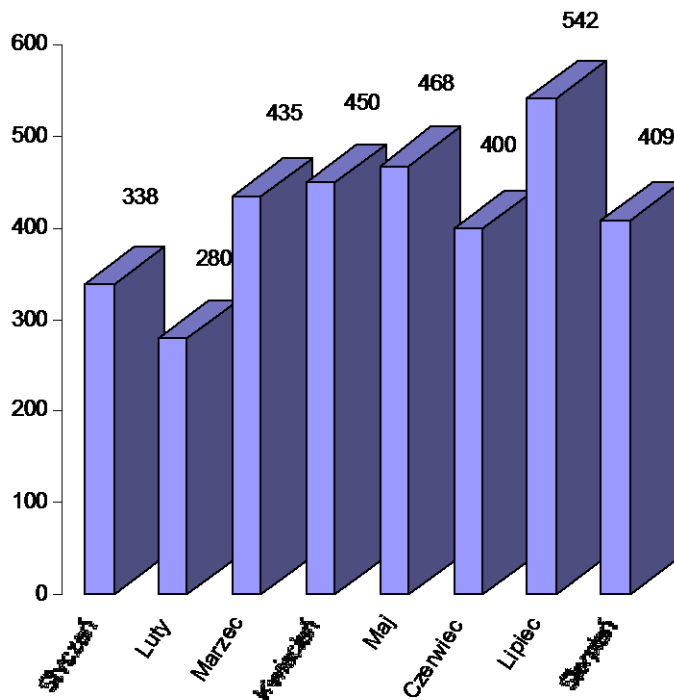
**Poziom i dynamika bezrobocia**

| Miesiąc  | Rejestracja osób bezrobotnych "Napływ" | Wyłączenia z ewidencji osób bezrobotnych „Odplyw” | Podjęcia pracy z „odplywu” | % udział podjęć pracy w stosunku do „odplywu” |
|----------|--|---|----------------------------|---|
| Styczeń  | 1093                                   | 602   | 338                        | 56,1  |
| Luty     | 780                                    | 495   | 280                        | 56,6  |
| Marzec   | 791                                    | 837   | 435                        | 52,0  |
| Kwiecień | 782                                    | 949   | 450                        | 47,7  |
| Maj      | 715                                    | 860   | 468                        | 54,4  |
| Czerwiec | 717                                    | 857   | 400                        | 46,74   |
| Lipiec   | 878                                    | 1014  | 542                        | 53,4  |
| Sierpień | 686                                    | 786   | 409                        | 52,0  |



W sierpniu br. zarejestrowano 686 osób, w tym 343 kobiety, a wyłączono z ewidencji w omawianym miesiącu 786 osób, w tym 350 kobiet.

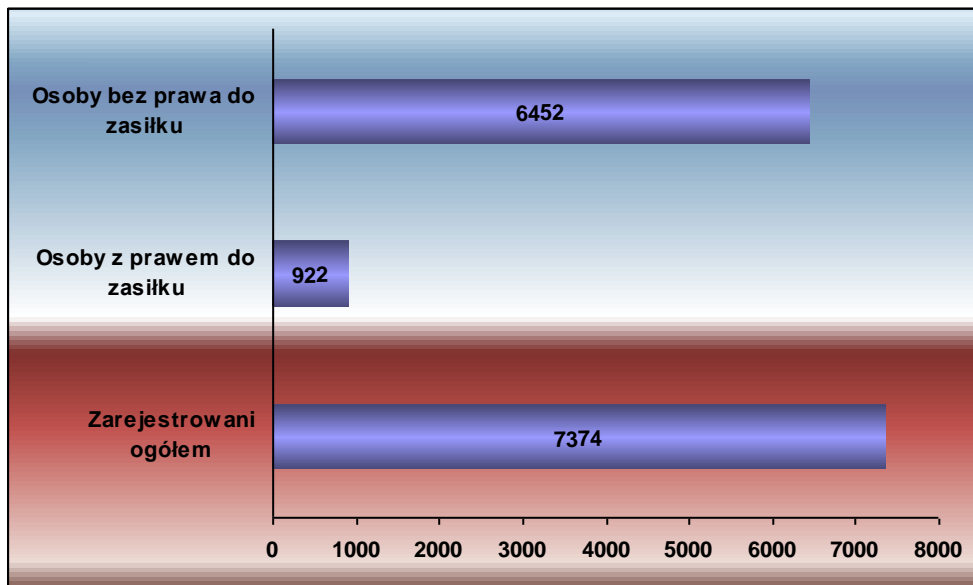
### Podjęcia pracy w poszczególnych miesiącach



## 1.2 Bezrobotni z prawem i bez prawa do zasiłku

Na dzień 31.08.2013r. liczba zarejestrowanych osób z prawem do zasiłku wynosi 922 co stanowi 12,5% ogółu bezrobotnych, w tym kobiety w liczbie 450 stanowiły 48,8% ogółu bezrobotnych z prawem do zasiłku.

Liczba osób bez prawa do zasiłku na koniec sierpnia kształtowała się na poziomie 6452 i stanowiła 87,5% w tym 3636 kobiet.



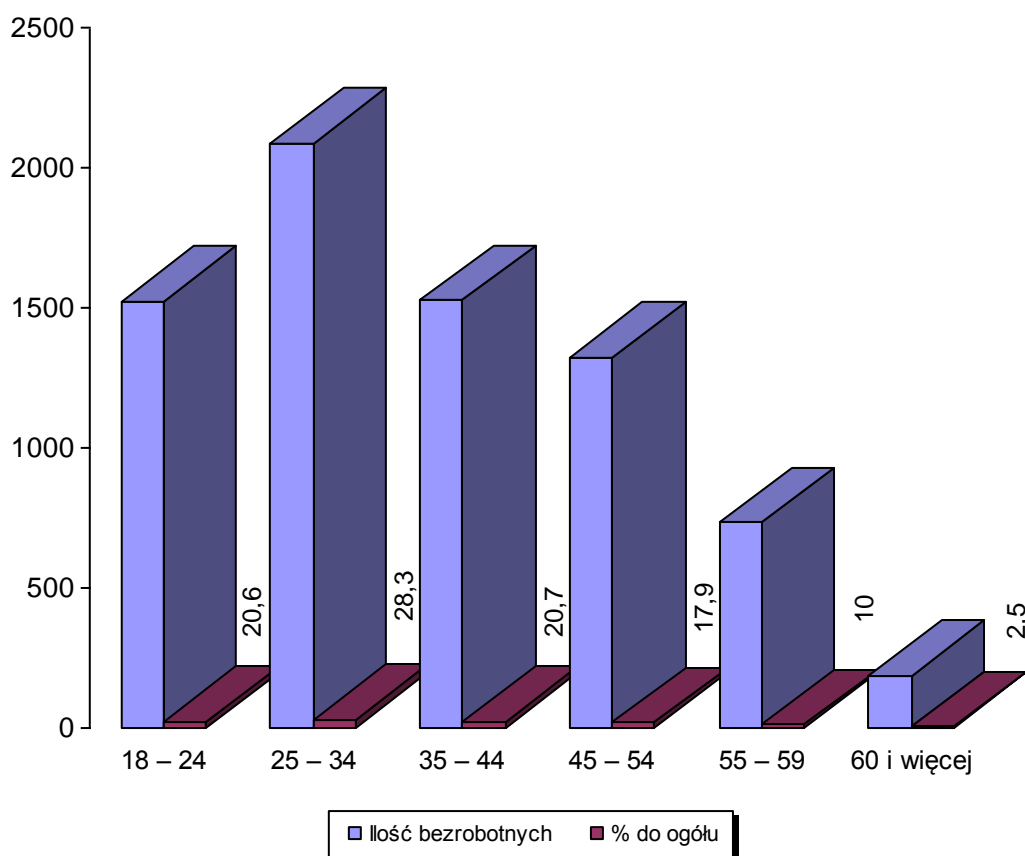
## 1.3. Struktura bezrobotnych

**Bezrobotni według struktury wieku.  
Stan na 31.08.2013r.**

| Grupy wiekowe | Ilość bezrobotnych | % do ogółu | W tym kobiet |
|---------------|--------------------|------------|--------------|
| 18 – 24       | 1522               | 20,6       | 824          |
| 25 – 34       | 2086               | 28,3       | 1270         |
| 35 – 44       | 1526               | 20,7       | 918          |
| 45 – 54       | 1321               | 17,9       | 736          |
| 55 – 59       | 733                | 10,0       | 338          |
| 60 i więcej   | 186                | 2,5        |              |
| <b>Ogółem</b> | <b>7374</b>        | <b>100</b> | <b>4086</b>  |

Najliczniejszą grupę wśród osób bezrobotnych stanowiły osoby w przedziale wiekowym 25-34 lata (28,3% z ogółu) w stosunku do zarejestrowanych osób bezrobotnych.

### **Bezrobotni wg wieku**



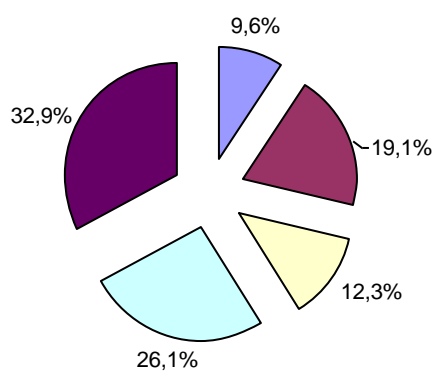
### **Bezrobotni wg grup wykształcenia:**

W ogólnej populacji zarejestrowanych osób bezrobotnych przeważały osoby, które swoją edukację zakończyły na poziomie szkoły gimnazjalnej i poniżej, stanowią one 32,9% w stosunku do ogółu zarejestrowanych osób bezrobotnych.

Osoby o tak niskim poziomie wykształcenia wykazują niewielką aktywność w zakresie podnoszenia kwalifikacji i w dążeniu do poszukiwania pracy.

| W y k s z t a ł c e n i e     | Ilość osób  | % do ogółu | W tym kobiet |
|-------------------------------|-------------|------------|--------------|
| Wyższe                        | 705         | 9,6        | 498          |
| Policealne i średnie zawodowe | 1410        | 19,1       | 994          |
| Średnie ogólnokształcące      | 904         | 12,3       | 636          |
| Zasadnicze zawodowe           | 1927        | 26,1       | 873          |
| Gimnazjalne i poniżej         | 2428        | 32,9       | 1085         |
| <b>Ogółem</b>                 | <b>7374</b> | <b>100</b> | <b>4086</b>  |

### ***Bezrobotni wg wykształcenia***



|                            |                                 |
|----------------------------|---------------------------------|
| ■ Wyższe                   | ■ Policealne i średnie zawodowe |
| ■ Średnie ogólnokształcące | ■ Zasadnicze zawodowe           |
| ■ Gimnazjalne i poniżej    |                                 |

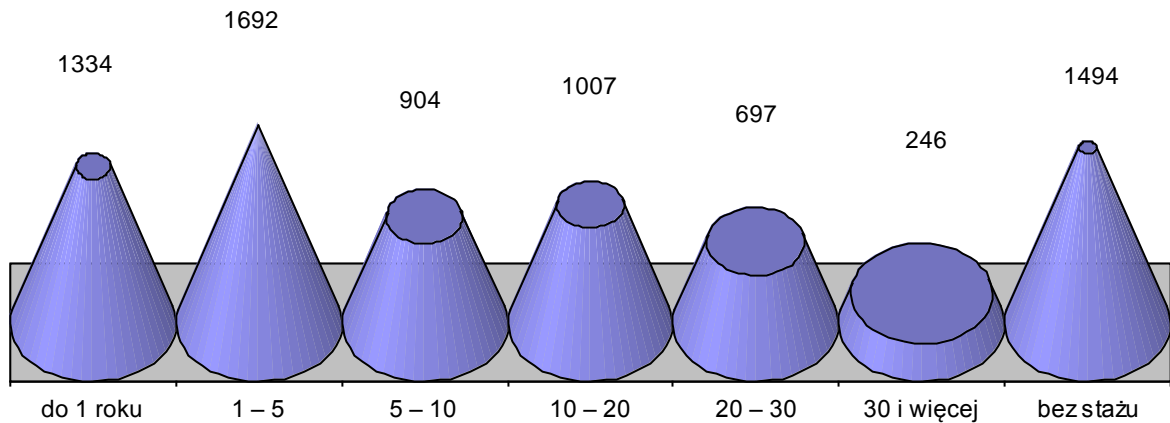
## Liczba bezrobotnych wg stażu pracy

| Staż pracy    | Liczba bezrobotnych | W tym kobiet |
|---------------|---------------------|--------------|
| do 1 roku     | 1334                | 869          |
| 1 – 5         | 1692                | 906          |
| 5 – 10        | 904                 | 495          |
| 10 – 20       | 1007                | 532          |
| 20 – 30       | 697                 | 293          |
| 30 i więcej   | 246                 | 67           |
| bez stażu     | 1494                | 924          |
| <b>Ogółem</b> | <b>7374</b>         | <b>4086</b>  |

Kolejnym czynnikiem, obok wieku i wykształcenia, w znacznym stopniu decydującym o możliwościach znalezienia pracy jest doświadczenie zawodowe. Według tego kryterium najliczniejszą grupę stanowiły osoby pracujące od 1 do 5 lat, tj. 22,9% populacji bezrobotnych. Najmniej zarejestrowanych osób bezrobotnych odnotowano w przedziale 30 lat i więcej, tj. 3,3% ogółu zarejestrowanych osób bezrobotnych. Praktyka wskazuje, że bezrobotni, którzy nigdy nie pracowali mają szczególne trudności ze znalezieniem zatrudnienia.



## **Bezrobotni wg stażu pracy**

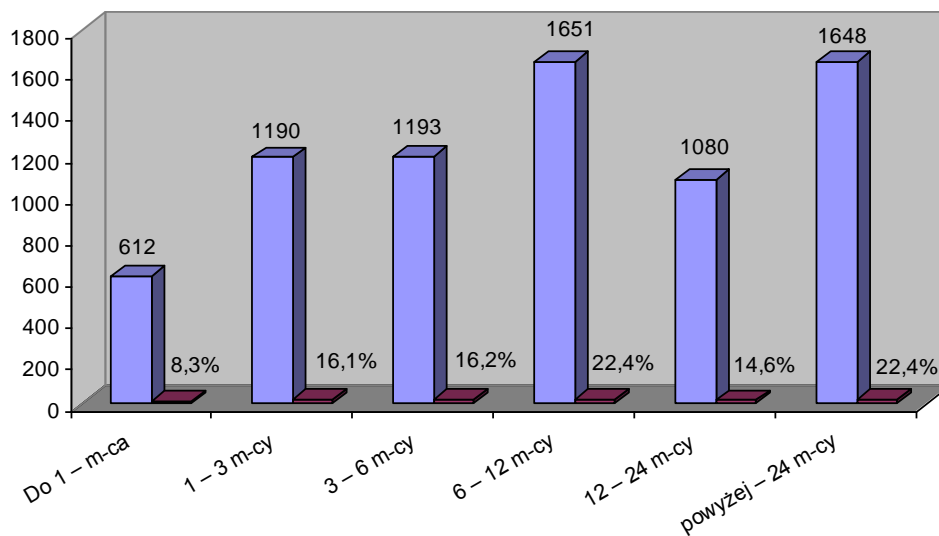


### **Liczba bezrobotnych – struktura procentowa wg czasu pozostawania bez pracy:**

Innym ważnym czynnikiem strukturalizującym zbiorowość bezrobotnych jest czas pozostawania bez pracy, którego długość wpływa na fizyczną i psychiczną kondycję bezrobotnego oraz jego pozycję zawodową. Niejednokrotnie zbyt długi okres oczekiwania na pracę powoduje dezaktualizację kwalifikacji zawodowych. Na koniec sierpnia 2013 roku największą grupę stanowili bezrobotni zarejestrowani powyżej 12 miesięcy. Grupa ta liczyła 2728 osoby, tj. 37,0% rejestrowanego bezrobocia w powiecie.

| <b>Czas oczekiwania na pracę</b> | <b>Liczba Bezrobotnych</b> | <b>% do ogółu</b> | <b>W tym kobiet</b> |
|----------------------------------|----------------------------|-------------------|---------------------|
| Do 1 – m-ca                      | 612                        | 8,3               | 307                 |
| 1 – 3 m-cy                       | 1190                       | 16,1              | 629                 |
| 3 – 6 m-cy                       | 1193                       | 16,2              | 591                 |
| 6 – 12 m-cy                      | 1651                       | 22,4              | 809                 |
| 12 – 24 m-cy                     | 1080                       | 14,6              | 633                 |
| powyżej – 24 m-cy                | 1648                       | 22,4              | 1117                |
| <b>Ogółem</b>                    | <b>7374</b>                | <b>100</b>        | <b>4086</b>         |

**Bezrobotni wg czasu pozostawania bez pracy**



#### 1.4. Zawody i specjalności wg wybranych grup\*

| Zawody i specjalności                                | Zarejestrowani bezrobotni |         |
|--|---------------------------|---------|
|  | Ogółem                    | Kobiety |
| Pedagog  | 47                        | 42      |
| Specjalista administracji publicznej                 | 34                        | 28      |
| Ekonomista   | 45                        | 28      |
| Technik elektryk                                     | 41                        | 10      |
| Technik elektronik                                   | 33                        | 8       |
| Technik mechanik                                     | 135                       | 11      |
| Technik ogrodnik                                     | 30                        | 24      |
| Technik rolnik                                       | 57                        | 38      |
| Technik żywienia i gospodarstwa domowego             | 88                        | 76      |
| Technik ekonomista                                   | 218                       | 195     |
| Technik administracji                                | 39                        | 37      |
| Technik prac biurowych                               | 44                        | 42      |
| Magazynier   | 39                        | 13      |
| Kucharz  | 135                       | 112     |
| Kucharz małej gastronomii                            | 54                        | 35      |
| Fryzjer  | 37                        | 36      |
| Robotnik gospodarczy                                 | 152                       | 55      |
| Sprzedawca   | 356                       | 335     |
| Technik handlowiec                                   | 47                        | 42      |
| Rolnik upraw mieszanych                              | 43                        | 23      |
| Rolnik   | 34                        | 23      |
| Murarz   | 71                        | 0       |
| Malarz budowlany                                     | 33                        | 4       |
| Ślusarz  | 115                       | 5       |
| Tokarz w metalu                                      | 65                        | 13      |
| Mechanik pojazdów samochodowych                      | 58                        | 0       |
| Mechanik samochodów osobowych                        | 68                        | 0       |
| Mechanik maszyn i urządzeń przemysłowych             | 62                        | 5       |
| Elektromechanik elektrycznych przyrządów pomiarowych | 33                        | 15      |

|  |     |     |
|--|-----|-----|
| Monter elektronik-układy elektroniczne automatyki przemysłowej | 31  | 23  |
| Cukiernik  | 48  | 33  |
| Piekarz  | 45  | 21  |
| Krawiec  | 84  | 83  |
| Szwaczka   | 101 | 100 |
| Monter podzespołów i zespołów elektronicznych                  | 33  | 30  |
| Sprzątaczką biurowa  | 47  | 47  |
| Robotnik budowlany   | 61  | 1   |
| Pakowacz   | 34  | 31  |
| Robotnik pomocniczy w przemyśle przetwórczym                   |     |     |

\*tabela dotyczy bezrobotnych zarejestrowanych, powyżej 30 osób w wybranych grupach zawodowych.

## 2. Osoby będące w szczególnej sytuacji na rynku pracy

### 2.1 Bezrobotni zamieszkałi na wsi

Liczba zarejestrowanych bezrobotnych zamieszkujących tereny wiejskie wynosiła 3255 osób. Osoby zamieszkałe na wsi stanowiły 44,1% ogółu bezrobotnych zarejestrowanych w Powiatowym Urzędzie Pracy w Kutnie. Z tej liczby 1731 osób to bezrobotne kobiety. Wśród omawianej populacji bezrobotnych 265 osób posiadało prawo do zasiłku, co stanowi 8,1% osób zamieszkałych na wsi.

W wyniku działania Urzędu w grupie osób zamieszkałych na wsi :

➤ podjęcia pracy ogółem – 170 osób

*w tym:*

- pracę niesubsydiowaną podjęło 112 osób
- pracę subsydiowaną rozpoczęło 58 osób

*w tym :*

- roboty publiczne – 48 osób
- podjęcie działalności gospodarczej – 6 osób
- podjęcia pracy w ramach refundacji kosztów zatrudnienia bezrobotnego – 4 osoby

*ponadto:*

- rozpoczęły szkolenie – 1 osoba
- rozpoczęły staż – 21 osób
- rozpoczęły prace społecznie użyteczne – 2 osoby

## 2.2 Bezrobotni do 25 roku życia

Według stanu na 31.08.2013r. w ewidencji PUP figurowały 1522 osoby do 25 roku życia, co stanowi 20,6% ogółu osób zarejestrowanych. W tej grupie wiekowej 824 osoby to kobiety (54,1%). Liczba osób z prawem do zasiłku wynosiła 64, co stanowi 4,2% ogółu bezrobotnych w wieku do 25 lat.

W wyniku działania Urzędu w grupie osób do 25 roku życia:

➤ podjęcia pracy ogółem – 67 osób

*w tym:*

- pracę niesubsydiowaną podjęło - 63 osoby
- pracę subsydiowaną rozpoczęło – 4 osoby

*w tym:*

- podjęcie działalności gospodarczej – 2 osoby
- podjęcia pracy w ramach refundacji kosztów zatrudnienia bezrobotnego – 2 osoby

*ponadto:*

- rozpoczęło staż – 39 osób
- rozpoczęły prace społecznie użyteczne – 1 osoba

## 2.3 Długotrwale bezrobotni

Na koniec miesiąca sierpnia w ewidencji urzędu figurowało 4275 osób długotrwale bezrobotnych, co stanowi 58,0% ogółu osób zarejestrowanych. Kobiety w liczbie 2518 stanowiły 58,9%. Osoby z prawem do zasiłku występowały w liczbie 14, co stanowi 0,3% osób długotrwale bezrobotnych.

W wyniku działania Urzędu w grupie osób długotrwale bezrobotnych:

➤ podjęcia pracy ogółem – 169 osób

*w tym:*

- pracę niesubsydiowaną podjęło - 92 osoby
- pracę subsydiowaną rozpoczęło – 77 osób

*w tym :*

- roboty publiczne –68 osób
- podjęcie działalności gospodarczej – 6 osób
- podjęcia pracy w ramach refundacji kosztów zatrudnienia bezrobotnego – 3 osób

*ponadto:*

- rozpoczęły szkolenie – 4 osoby
- rozpoczęły staż – 10 osób

- rozpoczęły prace społecznie użyteczne – 27 osób

## **2.4 Bezrobotni powyżej 50 roku życia**

Na dzień 31.08.2013r. zarejestrowanych było 1630 osób powyżej 50 roku życia, stanowiły one 22,1% ogółu osób bezrobotnych. W tej grupie 705 osób to kobiety (43,3%), Liczba osób z prawem do zasiłku w tej grupie wiekowej wynosiła 326 i stanowi to 20,0% ogółu bezrobotnych powyżej 50 roku życia.

W wyniku działania Urzędu w grupie osób powyżej 50 roku życia:

➤ podjęcia pracy ogółem – 126 osób

*w tym:*

- pracę niesubsydiowaną podjęło - 40 osób
- pracę subsydiowaną rozpoczęło – 86 osób

*w tym :*

- prace interwencyjne – 1 osoba
- roboty publiczne – 81 osób
- podjęcie działalności gospodarczej – 3 osoby
- podjęcia pracy w ramach refundacji kosztów zatrudnienia bezrobotnego – 1 osoba

*ponadto:*

- rozpoczęły szkolenie – 2 osoby
- rozpoczęły staż – 2 osoby
- rozpoczęły prace społecznie użyteczne – 1 osoba

## **2.5 Dodatek aktywizacyjny**

Liczba osób uprawnionych w końcu miesiąca sprawozdawczego do otrzymania dodatku aktywizacyjnego wynosi 86, w tym 26 kobiet.

## **3. Osoby niepełnosprawne**

Aktualnie w ewidencji Powiatowego Urzędu Pracy figurują 582 osoby niepełnosprawne (stanowi to 7,9% ogółu bezrobotnych), w tym 308 kobiet. W tej liczbie znajduje się 480 osób zarejestrowanych jako bezrobotne, w tym 252 kobiety.

Liczba osób niepełnosprawnych zarejestrowanych z prawem do zasiłku wynosi 83, z tego 44 kobiety.

## 4. Działania Urzędu Pracy na lokalnym rynku pracy

### 4.1 Oferty pracy

W omawianym miesiącu Powiatowy Urząd Pracy pozyskał 368 ofert pracy, w tym 173 oferty pracy wymagały subsydiowania. Zakłady pracy z sektora publicznego zgłosiły 148 ofert pracy.

#### Zgłoszone miejsca pracy

| Zgłoszone ogółem |  | 368                        | w tym praca subsydiowana |    |
|------------------|--|----------------------------|--------------------------|----|
|                  |  |                            | 173                      |    |
| z ogółem         | Miejsca aktywizacji zawodowej                        | 85                         | 85                       |    |
|                  | z tego   | Staż                       | 50                       | 50 |
|                  |  | Prace społecznie użyteczne | 35                       | 35 |
|                  | Dla osób niepełnosprawnych                           | 0                          | 0                        |    |
|                  | Dla osób w okresie 12 m-cy od dnia ukończenia szkoły | 105                        | 32                       |    |

Jednym z istotnych działań wpływających na aktywizację zawodową bezrobotnych i poszukujących pracy jest pozyskiwanie wolnych miejsc pracy poprzez utrzymywanie przez pośredników stałych kontaktów z pracodawcami. Pośrednicy skontaktowali się z 430 pracodawcami.

Na rynku kutnowskim funkcjonują przede wszystkim firmy prowadzące działalność handlową i usługową, są to firmy zatrudniające do 5 pracowników.

Wysoki udział kosztów stałych oraz zbyt powolny wzrost gospodarczy nie stwarzają możliwości większego zatrudnienia w tych firmach.

Przodujące w wielkości zatrudnienia są przedsiębiorstwa produkcyjno- przemysłowe. Niestety stanowią one jedynie niski procent działających w naszym powiecie podmiotów gospodarczych.

## 4.2 Podjęcia pracy

| Podjęcia pracy w ramach                  |   | Liczba osób zatrudnionych | % udział w stosunku do podjęcia zatrudnienia |
|--|---|---------------------------|--|
| Podjęcia pracy ogółem w m-cu sierpniu    |   | 409                       | X  |
| <b>z tego:</b>                           |   |                           |  |
| Podjęcia pracy niesubsydiowanej          |   | 288                       | 70,4   |
| Podjęcia pracy subsydiowanej             |   | 121                       | 29,6   |
| <b>w tym</b>                             | Prace interwencyjne   | 1                         | 0,2  |
|  | Roboty publiczne  | 89                        | 21,8   |
|  | Podjęcia działalności gospodarczej  | 17                        | 4,2  |
|  | Podjęcia pracy w ramach refundacji kosztów zatrudnienia osoby bezrobotnej | 14                        | 3,4  |
| oraz                                     |   |                           |  |
| Staże*                                   |   | 51                        | X  |
| Rozpoczęcie pracy społecznie użytecznej* |   | 3                         | X  |

\*staże, prace społecznie użyteczne nie są podjęciami pracy

**4.3 Zwrot kosztów dojazdu i zakwaterowania** – Urząd Pracy może dokonywać przez okres do 12 miesięcy zwrotu z FP części lub całości kosztów zakwaterowania i kosztów dojazdu do pracy osobie, która na podstawie skierowania podjęła zatrudnienie, staż lub szkolenie poza miejscem stałego zamieszkania.

Z możliwości tych w sierpniu skorzystało 69 osób, w tym:

- zwrot kosztów dojazdu – 68 osób,
- zwrot kosztów zakwaterowania – 1 osoba.



## 4.4 Szkolenia bezrobotnych

Jedną z podstawowych usług rynku pracy realizowaną przez Powiatowy Urząd Pracy w Kutnie jest **organizacja szkoleń**.

Usługa szkoleniowa realizowana jest w oparciu o przepisy ustawy z dnia 20 kwietnia 2004r. o promocji zatrudnienia i instytucjach rynku pracy (Tekst Jednolity: Dz. U. z 2013r., poz. 674 z późn. zm.), Rozporządzenia MPiPS z dnia 14.09.2010r. w sprawie standardów i warunków prowadzenia usług rynku (Dz. U. z 2010r., Nr 177, poz. 1193) oraz Rozporządzenia MPiPS z dnia 12.12.2011r. zmieniające rozporządzenie w sprawie standardów i warunków prowadzenia usług rynku pracy.

**SZKOLENIE** oznacza pozaszkolne zajęcia mające na celu uzyskanie, uzupełnienie lub doskonalenie umiejętności i kwalifikacji zawodowych lub ogólnych, potrzebnych do wykonywania pracy, w tym umiejętności poszukiwania zatrudnienia.

Powiatowy Urząd Pracy w Kutnie w miesiącu sierpniu 2013r. realizował zadania z zakresu organizacji szkoleń na zasadach:

- **Szkolenia indywidualne na wniosek osoby bezrobotnej ze wskazaniem celowości udziału w szkoleniu.**

Z tej formy skorzystało **9 osób bezrobotnych** zarejestrowanych w powiatowym urzędzie pracy, które wskazały celowość udziału w przedmiotowych szkoleniach. Największym zainteresowaniem cieszyły się szkolenia w poniżej wskazanym zakresie:

- ✓ Prawo jazdy kat. C+E,
- ✓ Operator koparko-ładowarki kl. III,
- ✓ Kasy fiskalne i inne urządzenia sklepowe,
- ✓ Kurs kadrowo-płacowy,
- ✓ Operator koparki jednonaczyniowej kl. II,
- ✓ Kwalifikacja wstępna przyspieszona do kat. „C”,
- ✓ Kurs kosmetyczny,
- ✓ Przewóz drogowy towarów niebezpiecznych wszystkich klas i w cysternach,
- ✓ Obsługa wózków jezdniowych i bezpieczna wymiana butlu.

## II. Stypendia na kontynuowanie nauki

Zgodnie z art. 55 ustawy z dnia 20 kwietnia 2004r. o promocji zatrudnienia i instytucjach rynku pracy (Tekst Jednolity: Dz. U. z 2013r., poz. 674 z późn. zm.),

**bezrobotnemu bez kwalifikacji zawodowych**, który w okresie **12 miesięcy** od dnia zarejestrowania w powiatowym urzędzie pracy podjął dalszą naukę w szkole ponadgimnazjalnym dla dorosłych, będącej szkołą publiczną lub niepubliczną o uprawnieniach szkoły publicznej, albo w szkole wyższej, gdzie studiuje w formie studiów niestacjonarnych, Starosta na wniosek bezrobotnego, może przyznać stypendium w wysokości 100% kwoty zasiłku podstawowego, które jest wypłacane przez okres 12 miesięcy od dnia rozpoczęcia nauki. Podstawą wypłaty stypendium jest zaświadczenie wystawione przez szkołę, potwierdzające podjęcie lub kontynuowanie nauki.

Stypendium przysługuje po warunkiem nieprzekroczenia wysokości dochodu na osobę w rodzinie w rozumieniu przepisów o pomocy społecznej, uprawniającego do świadczeń z pomocy społecznej.

W m-cu sierpniu br. przedmiotowy wniosek złożyły **3 osoby** bezrobotne, które oczekują na rozstrzygnięcie i wydanie stosownych decyzji administracyjnych.

### **III. Dofinansowanie kosztów studiów podyplomowych**

Zgodnie z art. 42a ustawy z dnia 20 kwietnia 2004r. o promocji zatrudnienia i instytucjach rynku pracy (Tekst Jednolity: Dz. U. z 2013r. poz. 674 z późn. zm.) oraz przepisów wykonawczych, Starosta, na wniosek bezrobotnego, może sfinansować z Funduszu Pracy koszty studiów podyplomowych należne organizatorowi studiów, do wysokości 100 %, jednak nie więcej niż 300 % przeciętnego wynagrodzenia.

W m-cu sierpniu br. **1 osoba** bezrobotna złożyła przedmiotowy wniosek i została wezwana do uzupełnienia brakujących dokumentów.

## **4.5 Poradnictwo zawodowe**

Poradnictwo zawodowe i informacja zawodowa polega na udzielaniu bezrobotnym i poszukującym pracy pomocy w wyborze odpowiedniego zawodu i miejsca zatrudnienia, w szczególności na:

- udzielaniu informacji o zawodach, rynku pracy oraz możliwościach szkolenia i kształcenia;
- udzielaniu porad z wykorzystaniem standaryzowanych metod ułatwiających wybór zawodu, zmianę kwalifikacji, podjęcie lub zmianę zatrudnienia, w tym badanie zainteresowań zawodowych,

- inicjowaniu, organizowaniu i prowadzeniu grupowych porad zawodowych.

Poradnictwo zawodowe i informacja zawodowa świadczone są przez doradców zawodowych w formie indywidualnej lub grupowej. Polegają na pomocy w wyborze zawodu, kierunku kształcenia i szkolenia przy uwzględnieniu możliwości psychofizycznych i sytuacji życiowej, a także potrzeb rynku pracy i możliwości systemu edukacyjnego.

W sierpniu 2013r. roku przeprowadzono 108 (w tym 52 dla kobiet) rozmów wstępnych, które pozwoliły na zidentyfikowanie zasobów zawodowych klientów, przeszkód stojących na drodze do osiągnięcia celów zawodowych osób zgłaszających się do doradców zawodowych i uzyskanie informacji dotyczących ścieżki edukacyjnej.

175 osób skorzystało z porady zawodowej w formie indywidualnej; liczba wizyt w ramach porady wyniosła 440.

W ramach spotkań z doradcą zawodowym osoby bezrobotne mają możliwość nakreślenia Indywidualnego Planu Działania (IPD) czyli zaplanowania rozwoju zawodowego w sposób zgodny z osobistym potencjałem oraz potrzebami rynku pracy. W sierpniu 2013r. w ramach poradnictwa indywidualnego zawarto 257 planów działania opracowanych przez osoby bezrobotne i poszukujące pracy podczas współpracy z doradcą zawodowym. Osoby bezrobotne, które miały trudności w określeniu preferencji zawodowych skorzystały z możliwości ich zbadania przy pomocy narzędzia diagnostycznego - Kwestionariusza Zainteresowań Zawodowych. W badaniu tym wzięło udział 18 osób.

W sierpniu 2013 roku 17 osób było zainteresowanych indywidualną informacją zawodową, w ramach której uzyskało wiadomości nt. lokalnego rynku pracy, organizowanych szkoleń przez PUP i inne jednostki itp.

Informacje zawodowe grupowe realizowane przez doradców zawodowych w sierpniu 2013 roku objęły 1 spotkanie, w którym uczestniczyło 10 osób. Omówiono temat dotyczący:

- usług i instrumentów rynku pracy.

Działania doradców skierowane były także do osób bezrobotnych, które zamierzały podjąć działalność gospodarczą. Zadaniem doradców było określenie preferencji i predyspozycji zawodowych oraz poziomu cech przedsiębiorczych klienta, także jego przygotowanie i plany w zakresie planowanego przedsięwzięcia. W procesie doradczym, w celu zebrania koniecznych informacji wykorzystano wywiad zawodowy oraz narzędzia testowe m.in.: „Ty jako przedsiębiorca – autoanaliza”, „Czy ja się do tego nadaję – kwestionariusz samooceny” oraz „Kwestionariusz Zainteresowań Zawodowych”; wydano 20 opinii dot. dotacji na podjęcie działalności gospodarczej.

Doradcy zawodowi podczas porad indywidualnych diagnozowali potrzeby szkoleniowe osób uprawnionych do szkolenia – w miesiącu sierpniu 2013r. doradcy wydali 8 opinii dot. szkoleń indywidualnych.

W sierpniu 2013r. doradcy zawodowi kierowali osoby zainteresowane udziałem w zajęciach aktywizacyjnych oraz prowadzili spotkania z następujących tematów:

- Aktywizacja zawodowa
- Sprawna i efektywna komunikacja
- Poznaj siebie i aktywnie szukaj pracy

**ZESTAWIENIE ŚWIADCZONYCH USŁUG Z ZAKRESU PORADNICTWA  
ZAWODOWEGO - KWIECIEŃ 2013R.**

| <b>Lp.</b> | <b>UDZIELONA USŁUGA</b>          | <b>LICZBA GRUP</b> | <b>LICZBA WIZYT</b> | <b>LICZBA OSÓB KORZYSTAJĄCYCH Z USŁUGI</b> |
|------------|----------------------------------|--------------------|---------------------|--|
| <b>1</b>   | Rozmowa wstępna                  | -                  | -                   | 108  |
| <b>2</b>   | Porada indywidualna              | -                  | 440                 | 175  |
| <b>3</b>   | Porada zawodowa grupowa          | -                  | -                   | -  |
| <b>4</b>   | Informacja zawodowa grupowa      | 1                  | -                   | 10   |
| <b>5</b>   | Informacja zawodowa indywidualna | -                  | -                   | 17   |

**Tematy grupowych informacji zawodowych:**

- „Usługi i instrumenty rynku pracy”

| Lp. | Zakres działań  | ilość osób |
|-----|---|------------|
| 1   | Deklaracje dot. realizacji IPD                                    | 257        |
| 2   | Przeprowadzone badanie KZZ  | 18         |
| 3   | Skierowania na zajęcia aktywizacyjne                              | 26         |
| 4   | Opinie dot. dofinansowania studiów podyplomowych                  | 0          |
| 5   | Opinie dot. otrzymania dotacji na działalność gospodarczą         | 20         |
| 6   | Opinie dot. szkoleń indywidualnych                                | 8          |
| 7   | Skierowania na specjalistyczne badania psychologiczne i lekarskie | 0          |

#### 4.6 Klub Pracy

Pomoc w aktywnym poszukiwaniu pracy dotyczyła szczegółowych zagadnień przydatnych bezrobotnym lub poszukującym pracy w uzupełnianiu ich wiedzy i umiejętności potrzebnych do aktywnego i lepszego radzenia sobie w poszukiwaniach pracy i samozatrudnieniu. Pomoc w aktywnym poszukiwaniu pracy adresowana jest szczególnie do osób które utraciły motywację do poszukiwania pracy w związku z długotrwałym bezrobociem lub nie posiadają doświadczenia w poszukiwaniu pracy.

Udział bezrobotnego/poszukującego pracy w szkoleniu z zakresu umiejętności poszukiwania pracy w klubie pracy zazwyczaj poprzedzony był rozmową wstępną lub poradą indywidualną, w której doradca zawodowy ustala celowość szkolenia i wdaje skierowanie.

W sierpniu 2013 roku w **zajęciach aktywizacyjnych wzięło udział 50 osób (w tym 42 osoby bezrobotne i 8 poszukujących pracy). Zdecydowaną większość stanowiły osoby pozostające bez pracy od 6-12 m-cy oraz osoby długotrwale bezrobotne.**

Największą grupą biorącą udział w szkoleniach w Klubie Pracy stanowiły osoby w przedziale 18-24 i 25-34 lat po 16 osób bezrobotnych w każdym z przedziałów wiekowych oraz 6 osób poszukujących pracy w grupie 25-34 lata.

Uczestnicy zajęć aktywizacyjnych posiadali wykształcenie:

- wykształcenie wyższe - 3
- wykształcenie policealne i średnie zawodowe – 18
- LO - 8

-zasadnicze – 8

-gimnazjalne i niższe – 13

**W ramach zajęć aktywizacyjnych w sierpniu 2013r.** z zainteresowanymi klientami PUP w Kutnie przeprowadził bloki tematyczne dotyczące „**Poznaj siebie i aktywnie szukaj pracy**” mające na celu poznanie siebie w celu skutecznego docierania do pracodawców (2 grupy), „**Aktywizacja zawodowa**” - nabycie wiedzy i umiejętności radzenia sobie na rynku pracy (3 grupy), „**Sprawna i efektywna Komunikacja**” - trening komunikacji interpersonalnej (1 grupa).

Zajęcia dotyczyły szczegółowych zagadnień z zakresu sposobów poszukiwania pracy i pracownika, odmitologizowania rynku pracy, określenia źródeł nowych miejsc pracy, nabycia umiejętności analizowania różnych form pracy.

Ponadto zapoznali się z zasadami tworzenia dokumentów aplikacyjnych tj.: życiorysu zawodowego i listu motywacyjnego jako podstawowych dokumentów, którymi posługują się poszukując pracy. Ich celem jest głównie zainteresowanie potencjalnego pracodawcy naszą osobą, gdyż nie mogąc spotkać się ze wszystkimi chętnymi – na ich podstawie dokonuje wstępnej selekcji kandydatów.

Wszystkim uczestnikom zajęć w Klubie Pracy wydano zaświadczenia potwierdzające uczestnictwo w zajęciach.

## **5. Osoby poszukujące pracy.**

Na dzień 31.08.2013r. liczba osób zarejestrowanych w urzędzie, jako poszukujące pracy wynosiła 200 osób, w tym 101 kobiet.

**Stopa bezrobocia w powiecie kutnowskim na koniec lipca 2013r. ukształtowała się na poziomie 17,6% ludności czynnej zawodowo (w województwie – 13,9%, w kraju – 13,1%).**

**Stopa bezrobocia w powiecie kutnowskim  
w poszczególnych miesiącach**

