
**ANALIZA
SYTUACJI NA LOKALNYM RYNKU
PRACY
ZA 2013 ROK**

1. Informacja o stanie i strukturze bezrobocia.

1.1 Poziom bezrobocia

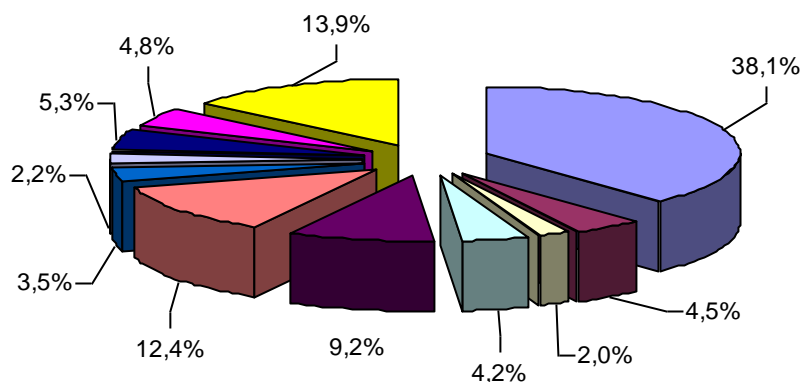
W końcu grudnia 2013 roku w powiecie kutnowskim zarejestrowanych było 7472 bezrobotnych, w tym 4076 kobiet, natomiast w porównaniu do analogicznego okresu ubiegłego roku oznacza to wzrost liczby bezrobotnych o 140 osób.

Na przestrzeni roku zarejestrowano 9842 osoby bezrobotne, a liczba osób wyłączonych z ewidencji wynosiła 9702.

Liczba zarejestrowanych osób bezrobotnych w poszczególnych gminach

Lp	Gmina/ Miasto	Bezrobotni ogółem	Kobiety	Bezrobotni z prawem do zasiłku	Kobiety
1	Kutno	2848	1615	456	232
2	Bedlno	335	170	32	11
3	Dąbrowice	147	76	8	2
4	Krzyżanów	312	166	18	6
5	Kutno Gmina	690	381	62	28
6	Krośniewice	928	519	67	29
7	Łanięta	259	110	17	3
8	Oporów	161	70	13	4
9	Ostrowy	393	209	43	12
10	Strzelce	360	174	34	9
11	Żychlin	1039	586	75	43
Ogółem		7472	4076	825	379

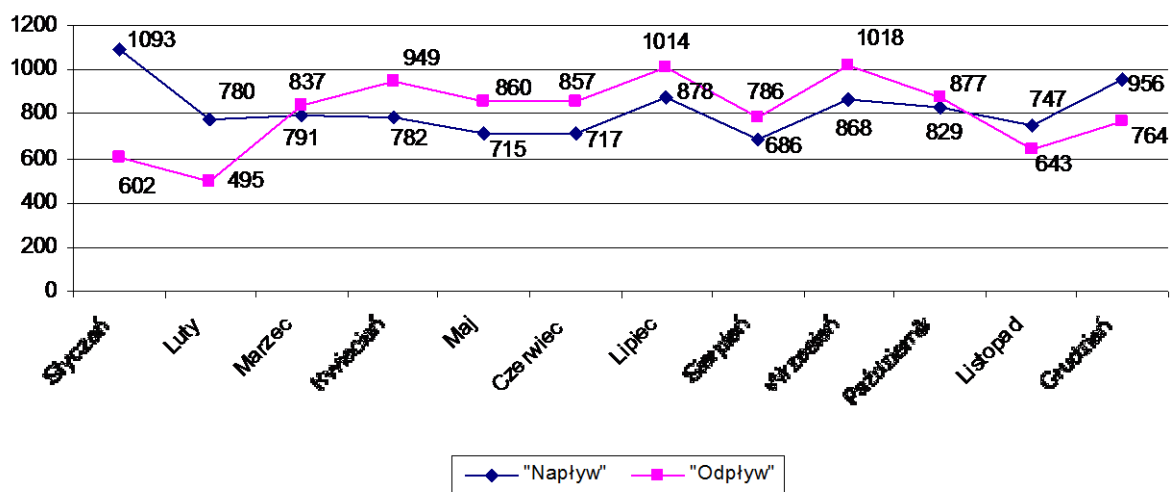
**Udział % bezrobotnych zarejestrowanych
w poszczególnych gminach**



Poziom i dynamika bezrobocia

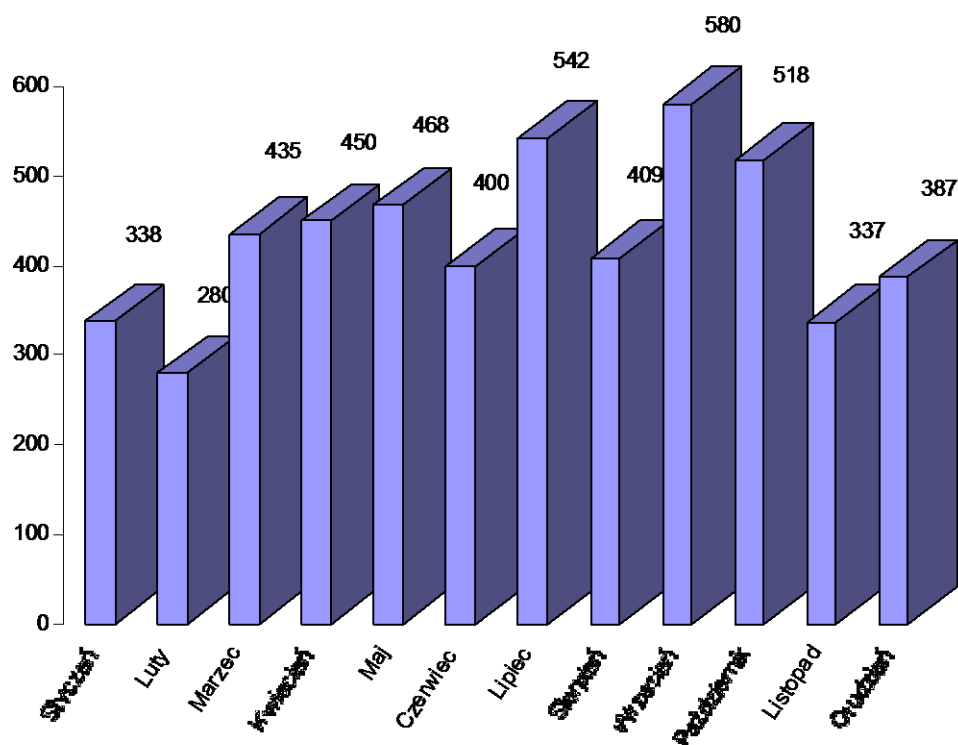
Miesiąc	Rejestracja osób bezrobotnych „Napływ”	Wyłączenia z ewidencji osób bezrobotnych „Odpływ”	Podjęcia pracy z „odpływu”	% udział podjęć pracy w stosunku do „odpływu”
Styczeń	1093	602	338	56,1
Luty	780	495	280	56,6
Marzec	791	837	435	52,0
Kwiecień	782	949	450	47,7
Maj	715	860	468	54,4
Czerwiec	717	857	400	46,7
Lipiec	878	1014	542	53,4
Sierpień	686	786	409	52,0
Wrzesień	868	1018	580	57,0
Październik	829	877	518	59,1
Listopad	747	643	337	52,4

Grudzień	956	764	387	50,7
----------	-----	-----	-----	------



W grudniu br. zarejestrowano 956 osób, w tym 448 kobiet, a wyłączono z ewidencji w omawianym miesiącu 764 osoby, w tym 377 kobiet.

Podjęcia pracy w poszczególnych miesiącach

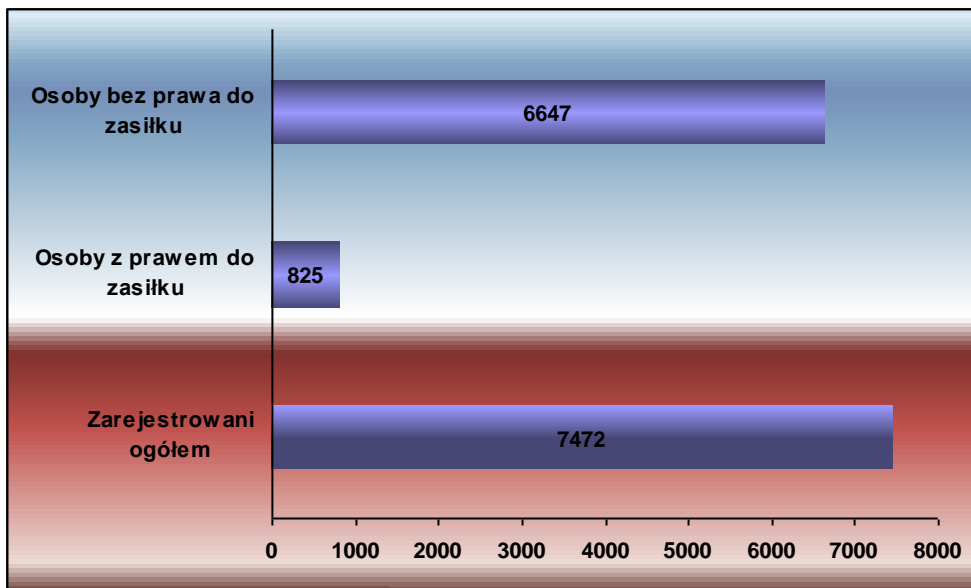


1.2 Bezrobotni z prawem i bez prawa do zasiłku

Na dzień 31.12.2013r. liczba zarejestrowanych osób z prawem do zasiłku wynosiła 825 co stanowi 11,0% ogółu bezrobotnych, w tym kobiety w liczbie 379 stanowiły 45,9% ogółu bezrobotnych z prawem do zasiłku.

Liczba osób bez prawa do zasiłku na koniec grudnia kształtowała się na poziomie 6647 i stanowiła 88,9%, w tym 3697 kobiet.

Liczba zarejestrowanych osób bezrobotnych dotychczas niepracujących wynosiła 1400 w tym 856 kobiet.



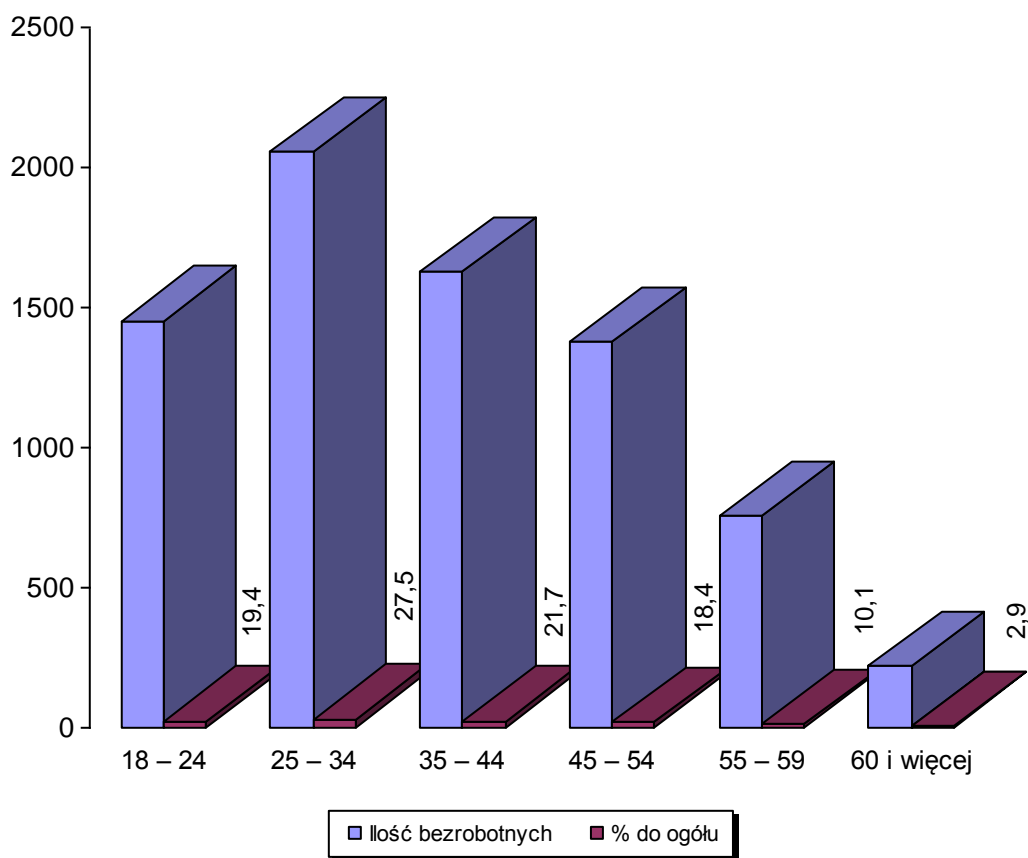
1.3. Struktura bezrobotnych

Bezrobotni według struktury wieku.
Stan na 31.12.2013r.

Grupy wiekowe	Ilość bezrobotnych	% do ogółu	W tym kobiet
18 – 24	1449	19,4	750
25 – 34	2053	27,5	1261
35 – 44	1624	21,7	954
45 – 54	1375	18,4	747
55 – 59	754	10,1	364
60 i więcej	217	2,9	
Ogółem	7472	100	4076

Najliczniejszą grupę wśród osób bezrobotnych stanowiły osoby w przedziale wiekowym 25-34 lata (27,5% z ogółu).

Bezrobotni wg wieku



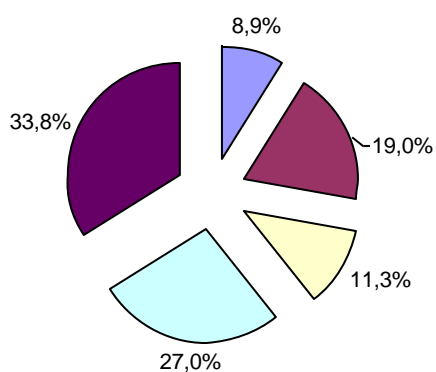
Bezrobotni wg grup wykształcenia:

W ogólnej populacji zarejestrowanych osób bezrobotnych przeważały osoby, które swoją edukację zakończyły na poziomie szkoły gimnazjalnej i poniżej, stanowią one 33,8% w stosunku do ogółu zarejestrowanych osób bezrobotnych.

Osoby o tak niskim poziomie wykształcenia wykazują niewielką aktywność w zakresie podnoszenia kwalifikacji i w dążeniu do poszukiwania pracy.

W y k s z t a ł c e n i e	Ilość osób	% do ogółu	W tym kobiet
Wyższe	664	8,9	479
Policealne i średnie zawodowe	1419	19,0	991
Średnie ogólnokształcące	845	11,3	581
Zasadnicze zawodowe	2017	27,0	882
Gimnazjalne i poniżej	2527	33,8	1143
Ogółem	7472	100	4076

Bezrobotni wg wykształcenia



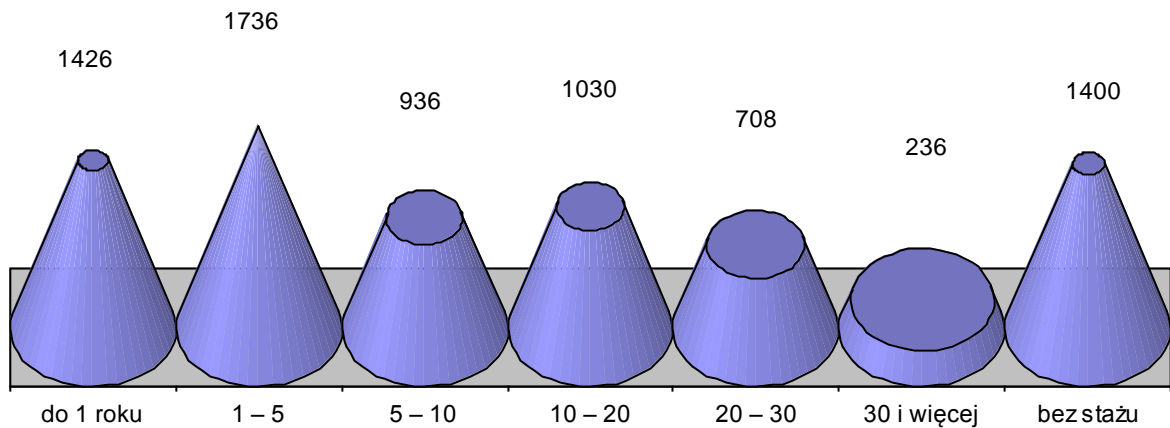
■ Wyższe	■ Policealne i średnie zawodowe
■ Średnie ogólnokształcące	■ Zasadnicze zawodowe
■ Gimnazjalne i poniżej	

Liczba bezrobotnych wg stażu pracy

Staż pracy	Liczba bezrobotnych	W tym kobiet
do 1 roku	1426	914
1 – 5	1736	908
5 – 10	936	501
10 – 20	1030	546
20 – 30	708	295
30 i więcej	236	56
bez stażu	1400	856
Ogółem	7472	4076

Kolejnym czynnikiem, obok wieku i wykształcenia, w znacznym stopniu decydującym o możliwościach znalezienia pracy jest doświadczenie zawodowe. Według tego kryterium najliczniejszą grupę stanowiły osoby pracujące od 1 do 5 lat, tj. 23,2% populacji bezrobotnych. Najmniej zarejestrowanych osób bezrobotnych odnotowano w przedziale stażu pracy 30 lat i więcej, tj. 3,2% ogółu zarejestrowanych osób bezrobotnych. Praktyka wskazuje, że bezrobotni, którzy nigdy nie pracowali mają szczególne trudności ze znalezieniem zatrudnienia.

Bezrobotni wg stażu pracy

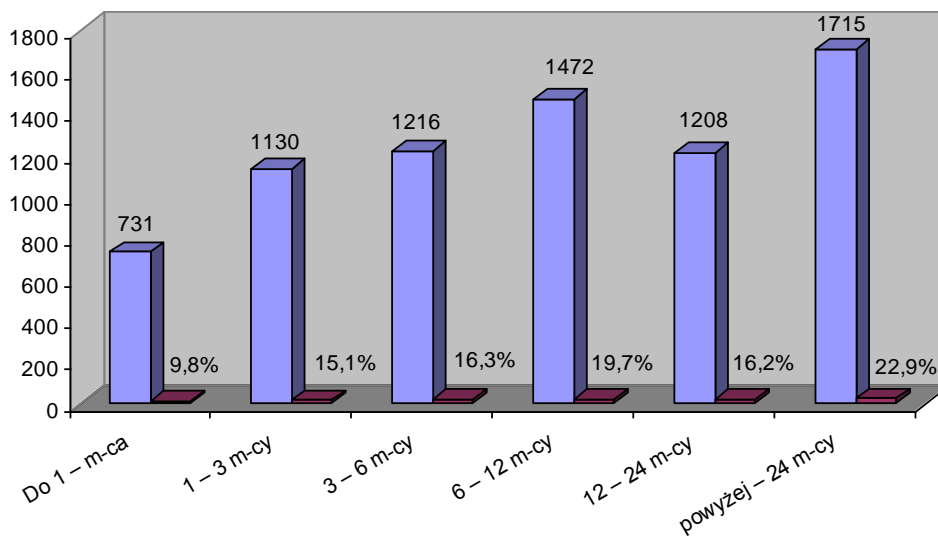


Liczba bezrobotnych – struktura procentowa wg czasu pozostawania bez pracy:

Innym ważnym czynnikiem strukturalizującym zbiorowość bezrobotnych jest czas pozostawania bez pracy, którego długość wpływa na fizyczną i psychiczną kondycję bezrobotnego oraz jego pozycję zawodową. Niejednokrotnie zbyt długi okres oczekiwania na pracę powoduje dezaktualizację kwalifikacji zawodowych. Na koniec grudnia 2013 roku największą grupę stanowili bezrobotni zarejestrowani powyżej 12 miesięcy. Grupa ta liczyła 2923 osób, tj. 39,1% rejestrowanego bezrobocia w powiecie.

Czas oczekiwania na pracę	Liczba Bezrobotnych	% do ogółu	W tym kobiet
Do 1 – m-ca	731	9,8	318
1 – 3 m-cy	1130	15,1	582
3 – 6 m-cy	1216	16,3	630
6 – 12 m-cy	1472	19,7	764
12 – 24 m-cy	1208	16,2	639
powyżej – 24 m-cy	1715	22,9	1143
Ogółem	7472	100	4076

Bezrobotni wg czasu pozostawania bez pracy



1.4. Zawody i specjalności wg wybranych grup*

Zawody i specjalności	Zarejestrowani bezrobotni	
	Nazwa	Ogółem
Pedagog	44	35
Ekonomista	40	24
Technik elektryk	37	9
Technik elektronik	32	8
Technik mechanik	119	11
Technik ogrodnik	31	24
Technik rolnik	52	35
Technik żywienia i gospodarstwa domowego	88	75
Technik ekonomista	210	188
Technik administracji	38	36
Technik prac biurowych	50	48
Magazynier	41	10
Kucharz	144	118
Kucharz małej gastronomii	61	44
Kelner	31	27
Fryzjer	38	37
Robotnik gospodarczy	160	59
Sprzedawca	345	318
Technik handlowiec	42	39
Rolnik upraw polowych	34	14
Rolnik upraw mieszanych	41	22
Rolnik	36	25
Murarz	99	0
Malarz budowlany	37	4
Ślusarz	120	6
Tokarz w metalu	74	15
Mechanik pojazdów samochodowych	59	0
Mechanik samochodów osobowych	74	0
Mechanik maszyn i urządzeń przemysłowych	59	4

Monter elektronik-układy elektroniczne automatyki przemysłowej	35	28
Cukiernik	50	36
Piekarz	44	21
Krawiec	78	78
Szwaczka	103	102
Sprzątaczką biurową	45	44
Robotnik budowlany	72	0
Pakowacz	38	31
Robotnik pomocniczy w przemyśle przetwórczym	44	26
Robotnik magazynowy	33	6

*tabela dotyczy bezrobotnych zarejestrowanych, powyżej 30 osób w wybranych grupach zawodowych.

1.4 Osoby będące w szczególnej sytuacji na rynku pracy

Bezrobotni zamieszkali na wsi

Liczba zarejestrowanych bezrobotnych zamieszkujących tereny wiejskie wynosiła 3422 osoby. Osoby zamieszkałe na wsi stanowiły 45,8% ogółu bezrobotnych zarejestrowanych w Powiatowym Urzędzie Pracy w Kutnie. Z tej liczby 1752 osoby to bezrobotne kobiety. Wśród omawianej populacji bezrobotnych 270 osób posiadało prawo do zasiłku, co stanowi 7,9% osób zamieszkałych na wsi.

W wyniku działania Urzędu w 2013 roku, w grupie osób zamieszkałych na wsi :

➤ podjęcia pracy ogółem – 2118 osób

w tym:

- pracę niesubsydiowaną podjęło - 1784 osoby
- pracę subsydiowaną rozpoczęły - 334 osoby

w tym :

- prace interwencyjne – 3 osoby
- roboty publiczne – 222 osoby
- dofinansowania na rozpoczęcie działalności gospodarczej – 48 osób
- refundacja kosztów doposażenia stanowiska pracy – 61 osób

ponadto:

- rozpoczęły szkolenie – 21 osób
- rozpoczęły staż – 342 osoby

- rozpoczęły prace społecznie użyteczne – 122 osoby

Bezrobotni do 25 roku życia

Według stanu na 31.12.2013r. w ewidencji PUP figurowało 1449 osób do 25 roku życia, co stanowi 19,4% ogółu osób zarejestrowanych. W tej grupie wiekowej 750 osób to kobiety (51,8%). Liczba osób z prawem do zasiłku wynosiła 42, co stanowi 2,9% ogółu bezrobotnych w wieku do 25 lat.

W wyniku działania Urzędu w 2013 roku, w grupie osób do 25 roku życia:

➤ podjęcia pracy ogółem – 1240 osób

w tym:

▪ pracę niesubsydiowaną podjęło – 1162 osoby

▪ pracę subsydiowaną rozpoczęło - 78 osób

w tym :

- prace interwencyjne – 1 osoba

- roboty publiczne – 21 osób

- dofinansowania na rozpoczęcie działalności gospodarczej – 23 osoby

- refundacja kosztów doposażenia stanowiska pracy – 33 osoby

ponadto:

- rozpoczęły szkolenie - 18 osób

- rozpoczęły staż – 415 osób

- rozpoczęły prace społecznie użyteczne – 17 osób

Długotrwale bezrobotni

Na koniec miesiąca grudnia w ewidencji urzędu figurowało 4459 osób długotrwale bezrobotnych, co stanowi 59,7% ogółu osób zarejestrowanych. Kobiety w liczbie 2618 stanowiły 58,7%. Osoby z prawem do zasiłku występowały w liczbie 9, co stanowi 0,2% osób długotrwale bezrobotnych.

W wyniku działania Urzędu w 2013 roku, w grupie osób długotrwale bezrobotnych:

➤ podjęcia pracy ogółem – 1797 osób

w tym:

▪ pracę niesubsydiowaną podjęło – 1387 osób

▪ pracę subsydiowaną rozpoczęło - 410 osób

w tym :

- prace interwencyjne – 5 osób

- roboty publiczne – 308 osób

- dofinansowania na rozpoczęcie działalności gospodarczej – 53 osoby
- refundacja kosztów doposażenia stanowiska pracy – 44 osoby

ponadto:

- rozpoczęły szkolenie – 24 osoby
- rozpoczęły staż – 325 osób
- rozpoczęły prace społecznie użyteczne – 231 osób

Bezrobotni powyżej 50 roku życia

Na dzień 31.12.2013r. zarejestrowanych było 1528 osób powyżej 50 roku życia, stanowiły one 20,8% ogółu osób bezrobotnych. W tej grupie 693 osoby to kobiety (45,4%). Liczba osób z prawem do zasiłku w tej grupie wiekowej wynosiła 329 i stanowi to 21,5% ogółu bezrobotnych powyżej 50 roku życia.

W wyniku działania Urzędu w 2013 roku, w grupie osób powyżej 50 roku życia:

- podjęcia pracy ogółem – 862 osoby

w tym:

- pracę niesubsydiowaną podjęło – 611 osób
- pracę subsydiowaną rozpoczęło - 251 osób

w tym :

- prace interwencyjne – 3 osoby
- roboty publiczne – 216 osób
- dofinansowania na rozpoczęcie działalności gospodarczej – 19 osób
- refundacja kosztów doposażenia stanowiska pracy – 13 osób

ponadto:

- rozpoczęły szkolenie – 10 osób
- rozpoczęły staż – 157 osób
- rozpoczęły prace społecznie użyteczne – 54 osoby

Dodatek aktywizacyjny

Liczba osób uprawnionych w końcu miesiąca sprawozdawczego do otrzymania dodatku aktywizacyjnego wynosiła 95 w tym 40 kobiet.

II. Osoby niepełnosprawne

Aktualnie w ewidencji Powiatowego Urzędu Pracy figuruje 611 osób niepełnosprawnych (stanowi to 8,2 % ogółu bezrobotnych), w tym 330 kobiet. W tej liczbie znajdują się 494 osoby zarejestrowane jest jako bezrobotne, w tym 273 kobiety.

Liczba osób niepełnosprawnych zarejestrowanych z prawem do zasiłku wynosi 84, z tego 42 kobiety.

3. Działania Urzędu Pracy na lokalnym rynku pracy

3.1 Oferty pracy

W 2013 roku Powiatowy Urząd Pracy pozyskał 3254 oferty pracy, w tym 1724 ofert pracy subsydiowanej. Zakłady pracy z sektora publicznego zgłosiły 1182 ofert pracy.

Oferty pracy wg EKD 2013

Rodzaj działalności	Ilość zgłoszonych ofert pracy
Administracja publiczna i obrona narodowa; obowiązkowe zabezpieczenia społeczne	978
Przetwórstwo przemysłowe	545
Handel hurtowy i detaliczny; naprawa pojazdów samochodowych, włączając motocykle	365
Budownictwo	305
Działalność w zakresie usług administrowania i działalność wspierająca	251
Pozostała działalność usługowa	36
Działalność profesjonalna, naukowa i techniczna	193
Działalność finansowa i ubezpieczeniowa	41
Górnictwo i wydobywanie	1
Rolnictwo, leśnictwo, łowiectwo i rybactwo	54
Transport i gospodarka magazynowa	134
Działalność związana z zakwaterowaniem i usługami gastronomicznymi	41
Opieka zdrowotna i pomoc społeczna	77

Edukacja	101
Działalność związana z kulturą, rozrywką i rekreacją	72
Wytwarzanie i zaopatrywanie w energię elektryczną, gaz, parę wodną	5
Dostawa wody, gospodarowanie ściekami i odpadami oraz działalność związana z rekultywacją	12
Informacja i komunikacja	36
Działalność związana z obsługą rynku nieruchomości	7
Razem	3254

Zgłoszone miejsca pracy

Zgłoszone ogółem		3254	w tym praca subsydiowana
			1724
z ogółem	Miejsca aktywizacji zawodowej	1119	1119
	z tego		
	Staż	846	846
	Prace społecznie użyteczne	273	273
	Dla osób niepełnosprawnych	36	0
Dla osób w okresie 12 m-cy od dnia ukończenia szkoły	868	398	

Jednym z istotnych działań wpływających na aktywizację zawodową bezrobotnych i poszukujących pracy jest pozyskiwanie wolnych miejsc pracy poprzez utrzymywanie przez pośredników stałych kontaktów z pracodawcami. W 2013 roku pośrednicy skontaktowali się z 5096 pracodawcami.

Na rynku kutnowskim funkcjonują przede wszystkim firmy prowadzące działalność handlową i usługową, są to firmy zatrudniające do 5 pracowników.

Wysoki udział kosztów stałych oraz zbyt powolny wzrost gospodarczy nie stwarzają możliwości większego zatrudnienia w tych firmach.

Przodujące w wielkości zatrudnienia są przedsiębiorstwa produkcyjno- przemysłowe. Niestety stanowią one jedynie niski procent działających w naszym powiecie podmiotów gospodarczych.

3.2 Podjęcia pracy

Podjęcia pracy w ramach		Liczba osób zatrudnionych	% udział w stosunku do podjęcia zatrudnienia
Podjęcia pracy ogółem w 2013 roku		5 144	X
z tego:			
Podjęcia pracy niesubsydiowanej		4393	85,4
Podjęcia pracy subsydiowanej		751	14,6
w tym	Prace interwencyjne	9	0,2
	Roboty publiczne	472	9,2
	Podjęcia działalności gospodarczej	147	2,9
	Podjęcia pracy w ramach refundacji kosztów zatrudnienia osoby bezrobotnej	123	2,4
oraz			
Stáže*		785	X
Rozpoczęcie pracy społecznie użytecznej*		265	X

*staże, prace społecznie użyteczne nie są podjęciami pracy

Zwrot kosztów dojazdu i zakwaterowania – Urząd Pracy może dokonywać przez okres do 12 miesięcy zwrotu z FP części lub całości kosztów zakwaterowania i kosztów dojazdu do pracy osobie, która na podstawie skierowania podjęła zatrudnienie, staż lub szkolenie poza miejscem stałego zamieszkania.

Z możliwości tych w 2013 roku skorzystało 536 osób, w tym:

- zwrot kosztów dojazdu – 519 osób,
- zwrot kosztów zakwaterowania – 17 osób,
- zwrot kosztów opieki nad dzieckiem – 6 osób

3.3. Szkolenia bezrobotnych

Usługa szkoleniowa realizowana jest w oparciu o przepisy ustawy z dnia 20 kwietnia 2004r. o promocji zatrudnienia i instytucjach rynku pracy (Tekst jednolity: Dz. U. z 2013r., poz. 674 z późn. zm), Rozporządzenia MP i PS z dnia 14.09.2010r. w sprawie standardów i warunków prowadzenia usług rynku pracy (Dz. U. z 2010r., Nr 177, poz 1193 z późn. zm).

Szkolenie oznacza pozaszkolne zajęcia mające na celu uzyskanie, uzupełnienie lub doskonalenie umiejętności i kwalifikacji zawodowych lub ogólnych, potrzebnych do wykonywania pracy, w tym umiejętności poszukiwania zatrudnienia.

Na koszt szkolenia składają się następujące elementy:

- uprzednio uzgodniona należność przysługująca instytucji szkoleniowej,
- koszt ubezpieczenia od następstw nieszczęśliwych wypadków w przypadku osób nieposiadających prawa do stypendium oraz osób posiadających prawo do stypendium, o którym mowa w art. 41 ust.3b,
- koszty przejazdu, a w przypadku gdy szkolenie odbywa się w miejscowości innej niż miejsce zamieszkania, także koszty zakwaterowania i wyżywienia,
- koszty badań lekarskich i psychologicznych wymaganych w przepisach odrębnych,
- koszty egzaminów umożliwiających uzyskanie świadectw, dyplomów, zaświadczeń, określonych uprawnień zawodowych lub tytułów zawodowych oraz koszty uzyskania licencji niezbędnych do wykonywania danego zawodu.

Inicjowanie szkoleń polega na:

- 1) informowaniu o możliwościach i zasadach korzystania ze szkoleń proponowanych przez urząd pracy oraz promowanie tej formy aktywizacji;
- 2) diagnozowaniu zapotrzebowania na zawody, specjalności i kwalifikacje na rynku pracy oraz diagnozowaniu potrzeb szkoleniowych osób uprawnionych do szkolenia;
- 3) sporządzaniu i upowszechnianiu planu szkoleń.

Organizacja szkoleń polega na:

- 1) wyborze instytucji szkoleniowej i zawieraniu umów szkoleniowych z instytucjami szkoleniowymi lub powierzaniu przez starostę przeprowadzenia szkolenia zakładanej i prowadzonej przez siebie instytucji szkoleniowej;
- 2) kierowaniu osób na szkolenia;
- 3) monitorowaniu przebiegu szkoleń;
- 4) prowadzeniu analiz skuteczności i efektywności szkoleń.

W ramach usługi szkoleniowej z inicjatywy Powiatowego Urzędu Pracy w Kutnie

organizowane są szkolenia grupowe oraz szkolenia indywidualne organizowane na wniosek osoby bezrobotnej ze wskazaniem celowości udziału w szkoleniu.

Przy kierowaniu na szkolenia obowiązuje zasada równości w korzystaniu ze szkoleń bez względu na płeć, wiek, niepełnosprawność, rasę, pochodzenie etniczne, narodowość, orientację seksualną, przekonania polityczne i wyznanie religijne lub przynależność związkową.

Powiatowy Urząd Pracy w Kutnie w 2013 roku realizował zadania w zakresie organizacji szkoleń na zasadach:

- **Szkolenie na wniosek osoby bezrobotnej ze wskazaniem celowości udziału w szkoleniu.**

Z tej formy pomocy skorzystały **73 osoby bezrobotne** zarejestrowane w Powiatowym Urzędzie Pracy w Kutnie, które wykazały celowość udziału w przedmiotowych szkoleniach.

Największym zainteresowaniem wśród szkoleń indywidualnych cieszyły się następujące kursy:

Nazwa szkolenia indywidualnego	Liczba osób
Spawanie metodą MAG 135, MIG, TIG	12
Obsługa wózków jezdniowych i bezpieczna wymiana butli	10
Kwalifikacja wstępna przyspieszona do prawa jazdy kat. „C”, „C+E”	8
Operator koparko-ładowarki jednoznaczyniowej kl. III, ładowarki jednoznaczyniowej, koparki jednoznaczyniowej	7
Opiekunka dziecięca	5
Prawo jazdy kat. „C+E”	3
Pracownik ds. kadrowych i płacowych	2
Samodzielna księgowość	2
Podstawowy kurs programowania i obsługi obrabiarek sterowanych numerycznie CNC	2
Szkolenie dla osób ubiegających się o zaświadczenie kwalifikacyjne (do 1 kv)	2
Intensywny kurs języka niemieckiego dla opiekunów osób starszych	2

Kasy fiskalne i inne urządzenia sklepowe	2
Opiekunka osób starszych	2
Przewóz drogowy towarów niebezpiecznych wszystkich klas i w cysternach	2
Międzynarodowe kwalifikacje Certified Internal Auditor (CIA)	1
Podesty ruchome samojezdne, wolnobieżne, zamontowane na pojazdach samochodowych	1
Kurs masażu klasycznego I i II stopnia z nowoczesną fizjoterapią, terapia tkanek miękkich i masażem orientalnym	1
Licencja maszynisty	1
Operator wielozadaniowych nośników osprzętu TYP 401-03	1
Księgowość komputerowa	1
Kurs z zakresu wykonywania transportu drogowego taksówką	1
Czeladnik fryzjerstwa	1
Kurs kosmetyczny	1
Szkolenie okresowe	1
Obsługa suwnic sterowanych z poziomu roboczego	1
Obsługa komputera II stopnia	1
Ogółem	73

- **Finansowanie stypendiów na kontynuowanie nauki**

Zgodnie z art. 55 ustawy o promocji zatrudnienia i instytucjach rynku pracy, bezrobotnemu bez kwalifikacji zawodowych, który w okresie 12 miesięcy od dnia zarejestrowania w powiatowym urzędzie pracy podjął dalszą naukę w szkole ponad gimnazjalnej dla dorosłych, będącej szkołą publiczną lub niepubliczną o uprawnieniach szkoły publicznej, albo w szkole wyższej, gdzie studiuje w formie studiów niestacjonarnych, starosta, na wniosek bezrobotnego może przyznać stypendium w wysokości 100% kwoty zasiłku podstawowego,

wypłacane przez okres 12 miesięcy od dnia rozpoczęcia nauki.

Starosta może podjąć decyzję o kontynuacji wypłacania stypendium do ukończenia nauki zgodnie z programem nauczania.

Stypendium przysługuje pod warunkiem nieprzekroczenia wysokości dochodu na osobę w rodzinie w rozumieniu przepisów o pomocy społecznej, uprawniającego do świadczeń z pomocy społecznej. Do dochodu nie wlicza się kwoty tego stypendium.

Podstawą wypłaty stypendium jest zaświadczenie albo oświadczenie składane przez bezrobotnego stwierdzające podjęcie lub kontynuowanie nauki. Oświadczenie składa się pod rygorem odpowiedzialności karnej za składanie fałszywych zeznań.

Stypendium nie przysługuje w przypadku przerwania nauki.

W 2013 roku wpłynęły **32 wnioski** od osób uprawnionych o przyznanie prawa do stypendium na kontynuowanie nauki. Z tej formy pomocy skorzystało **17 osób bezrobotnych**.

- **Dofinansowanie z Funduszu Pracy studiów podyplomowych dla osób bezrobotnych**

Zgodnie z art. 42 a ustawy o promocji zatrudnienia i instytucjach rynku pracy, Starosta, na wniosek bezrobotnego, może sfinansować z Funduszu Pracy koszty studiów podyplomowych należne organizatorowi studiów, do wysokości 100%, jednak nie więcej niż 300% przeciętnego wynagrodzenia.

Bezrobotnemu, któremu Starosta przyznał dofinansowanie kosztów studiów podyplomowych, za okres uczestnictwa w tych studiach zgodnie z ich programem przysługuje stypendium w wysokości 20% zasiłku dla osób bezrobotnych.

Uczestnikowi studiów podyplomowych, który w trakcie ich odbywania podjął zatrudnienie, inną pracę zarobkową lub działalność gospodarczą przysługuje odszkodowanie z tytułu ubezpieczenia od następstw nieszczęśliwych wypadków powstałych w związku ze studiami podyplomowymi oraz w drodze do miejsca studiów i z powrotem, wypłacane przez instytucję ubezpieczeniową, w której uczestnik ten został ubezpieczony.

Starosta ze środków Funduszu Pracy ubezpiecza uczestnika studiów podyplomowych od następstw nieszczęśliwych wypadków, z wyłączeniem przypadku, gdy uczestnik ten posiada już takie ubezpieczenie.

W 2013 roku wpłynęło **20 wniosków** od osób bezrobotnych o sfinansowanie studiów podyplomowych ze środków Funduszu Pracy.

W związku z powyższym, **15 wniosków** zostało rozpatrzonych pozytywnie i podpisano **15 umów** dotyczących dofinansowania kosztów studiów podyplomowych dla osób bezrobotnych.

3.4 Poradnictwo zawodowe

Poradnictwo zawodowe i informacja zawodowa to usługi rynku pracy polegające na udzielaniu *bezrobotnym i poszukującym pracy* pomocy w wyborze odpowiedniego zawodu i miejsca zatrudnienia, w szczególności na:

- udzielaniu informacji o zawodach, rynku pracy oraz możliwościach szkolenia i kształcenia,
- udzielaniu porad z wykorzystaniem standaryzowanych metod ułatwiających wybór zawodu, zmianę kwalifikacji, podjęcie lub zmianę zatrudnienia, w tym badaniu zainteresowań uzdolnień zawodowych,
- kierowaniu na specjalistyczne badania psychologiczne i lekarskie umożliwiające wydawanie opinii o przydatności zawodowej do pracy i zawodu albo kierunku szkolenia
- inicjowaniu, organizowaniu i prowadzeniu grupowych porad zawodowych dla bezrobotnych i poszukujących pracy;

Poradnictwo zawodowe w Powiatowym Urzędzie Pracy w Kutnie świadczone jest w formie:

- porady indywidualnej, polegającej na bezpośrednim kontakcie doradcy zawodowego z osobą zgłaszającą potrzebę pomocy w celu rozwiązania jej problemu zawodowego;
- porady grupowej, polegającej na bezpośrednim kontakcie doradcy zawodowego z osobami, które potrzebują pomocy w celu rozwiązania swoich problemów zawodowych
- informacji indywidualnej, polegającej na bezpośrednim kontakcie doradcy zawodowego z osobą zgłaszającą potrzebę uzyskania informacji zawodowej;
- informacji grupowej, polegającej na bezpośrednim kontakcie doradcy zawodowego z zainteresowanymi osobami w ramach spotkania informacyjnego, które ma na celu przedstawienie informacji zawodowych;

W 2013r. przeprowadzono z 1842 osobami (w tym 878 kobiet) rozmowy wstępne, które pozwoliły na określenie potrzeb i celów zawodowych. 1966 osoby skorzystały z porady zawodowej w formie indywidualnej (w tym 1111 kobiety), z którymi przeprowadzone zostały 7 252 rozmowy doradcze, 89 osób skorzystało z porady grupowej (w tym 68 kobiet), 522 osoby skorzystały z informacji zawodowej (251 kobiet), w tym z informacji zawodowej indywidualnej 269 osób (178 kobiet), natomiast z informacji grupowej 253 osoby (73 kobiety). Informację zawodową grupową zorganizowano dla 23 grup.

Spśród 3 808 osób, które skorzystały z poradnictwa indywidualnego 1023 osoby to osoby bezrobotne do 25 roku życia, 747 to osoby powyżej 50 roku życia, 1552 to zamieszkałe na wsi, 206 niepełnosprawne, biorąc pod uwagę okres rejestracji, najwięcej (2 080) osób było zarejestrowanych od 6 do 12 miesięcy. Analizując osoby bezrobotne i poszukujące pracy, które

korzystały z usług doradców zawodowych pod kątem poziomu wykształcenia to najwięcej osób posiadało wykształcenie gimnazjalne i poniżej – 1 086, najmniej wykształcenie wyższe – 427, ponadto zasadnicze zawodowe – 951, średnie ogólnokształcące – 511, policealne i średnie zawodowe 833.

W 2013r. udzielając pomocy osobom bezrobotnym doradcy zawodowi pomagali przygotowywać indywidualne plany działań w celu doprowadzenia do podjęcia przez klientów odpowiedniej pracy. Indywidualny plan działania przygotowywany przy udziale klientów PUP Kutno zawiera m.in. działania możliwe do zastosowania przez urząd, działania planowane do samodzielnej realizacji przez klienta, planowany termin realizacji w/w działań.

W minionym roku 3 476 osób zarejestrowanych opracowało indywidualny plan działania i jest w trakcie jego realizacji.

Problem zawodowy dotyczyć może wyboru lub zmiany zawodu, uzupełnienia lub zmiany kwalifikacji zawodowych, wyboru kierunku kształcenia lub szkolenia, planowania rozwoju zawodowego, wyboru miejsca pracy lub wyboru formy pomocy określonej w ustawie.

Problemy z którymi zgłaszali się klienci dotyczyły głównie braku umiejętności poszukiwania pracy. Ponadto wielu klientów zamierzało uzupełnić wiadomości i umiejętności zawodowe. W sytuacji pierwszego kontaktu z bezrobotnym lub poszukującym pracy doradcy przeprowadzali rozmowę wstępną, w celu pozyskania informacji o jego sytuacji zawodowej, potrzebach i oczekiwaniach. Jeżeli w trakcie rozmowy klient nie uzyskał pomocy jakiej oczekiwał doradcy umawiali się na porady zawodowe w trakcie których pomagano w konstruowaniu planów działania związanych z procesem poszukiwania pracy lub podjęciem szkolenia.

W 2013 r. w tut. PUP usługi poradnictwa zawodowego kierowano do beneficjentów projektu „Uaktywnij się” w ramach PO KL. Zgodnie z jego założeniami doradcy zawodowi stosowali indywidualne formy doradztwa zawodowego mające na celu dobór odpowiednich kandydatów do pozyskanych ofert pracy, a także przygotowanie do wejścia na rynek pracy w tym poprzez samozatrudnienie, nabycie umiejętności pozazawodowych (techniki autoprezentacji, właściwe poruszanie się w obszarze rynku pracy itp.).

Działania doradców skierowane były także do osób bezrobotnych, które zamierzały podjąć działalność gospodarczą. Zadaniem doradców było określenie preferencji i predyspozycji zawodowych oraz poziom cech przedsiębiorczych klienta, także jego przygotowanie i plany w zakresie planowanego przedsięwzięcia. W procesie doradczym, w celu zebrania koniecznych informacji wykorzystano wywiad zawodowy oraz narzędzia testowe m.in.: „Ty jako przedsiębiorca – autoanaliza”, „Czy ja się do tego nadaję – kwestionariusz samooceny” oraz „Kwestionariusz Zainteresowań Zawodowych”. Wśród w/w narzędzi najczęściej stosowany był

KZZ, który powstał w oparciu o najbardziej użyteczne teorie doradztwa zawodowego oraz współczesną wiedzę na temat zainteresowań zawodowych. Został opracowany na zlecenie Ministerstwa Pracy i Polityki Społecznej na potrzeby poradnictwa zawodowego świadczonego w urzędach pracy. Został dostosowany do polskiego rynku pracy oraz uwzględnia polskie normy kulturowe. Ma dwie wersje - dla młodzieży i dla dorosłych. Dostępny jest w wersji papierowej i komputerowej. Po wypełnieniu KZZ osoba badana otrzymuje informację w formie raportu, zawierającego opis wyników uzyskanych w poszczególnych skalach.

KZZ bada następujące zainteresowania zawodowe:

artystyczne, badawcze, handlowe, komunikacyjne, konwencjonalne, mechaniczne, opiekuńcze, perswazyjne, przedsiębiorcze, realistyczne, społeczne.

Z możliwości badania w/w kwestionariuszem skorzystały w 2013r, 264 osoby (w tym 14 osób uczących się).

W minionym okresie wiele osób bezrobotnych zamierzało skorzystać z oferty szkoleniowej PUP Kutno i były to:

- osoby, które zamierzały uzupełnić wiadomości i umiejętności zawodowe;
- klienci posiadający ograniczone doświadczenie zawodowe lub w ogóle go nie posiadający, po raz pierwszy dokonujący wyboru zawodu;
- klienci rozważający możliwość zmiany zawodu ze względu na okoliczności zewnętrzne.

W celu uzyskania pomocy w rozwiązaniu problemu zawodowego oraz w sytuacji skierowania bezrobotnego lub poszukującego pracy na szkolenie wymagające szczególnych predyspozycji psychofizycznych doradcy zawodowi skierowali 17 beneficjentów na specjalistyczne badania psychologiczne. Orzeczenia psychologiczne pozwoliły na wydanie opinii o przydatności zawodowej do pracy i zawodu jak również na szkolenie. Skierowania dotyczyły osób, które zamierzały szkolić się m.in. w zakresie: kwalifikacja wstępna do kat. C+E, kwalifikacja wstępna przyspieszona „C” przewóz rzeczy, operator koparki klasa III wszystkie typy, operator koparko-ładowarki eksploatacja urządzeń, instalacja sieci grupa 3 w zakresie obsługi, konserwacji i montażu butli z gazem.

Działania doradców, poza standardowymi, polegały na wydawaniu opinii dot. wyboru szkolenia (149 opinii), studiów podyplomowych (20 opinii). Doradcy wypowiadają się również w kwestii dotacji na rozpoczęcie działalności gospodarczej (175 opinii).

W minionym roku doradcy współpracowali z liderem klubu pracy. Współpraca ta poza prowadzeniem zajęć polegała na kierowaniu osób bezrobotnych na zajęcia aktywizacyjne (wydano 481 skierowań).

Porady grupowe prowadzone przez doradców zawodowych w formie warsztatów dla grupy nie większej niż 16 osób w celu rozwiązania problemów zawodowych uczestników, odbywały się w PUP w Kutnie i obejmowały szereg zagadnień od kreowania wizerunku zawodowego przez warsztat samopoznania po określenie czy chcę być przedsiębiorcą. Wśród 89 uczestników przeważały osoby młode do 25 roku życia (59 osób), zamieszkałe na wsi (50 uczestników) i pozostające w rejestrze osób bezrobotnych od 6 do 12 miesięcy (41 osób).

W 2013 roku 269 osób zainteresowanych było indywidualną informacją zawodową w ramach, której klienci uzyskiwali wiadomości nt.

- lokalnego rynku pracy,
- kolejnych inwestycji w ŁSSE,
- organizowanych szkoleń przez PUP i inne jednostki,
- zasadach przygotowywania, rodzajach i wzorach dokumentów aplikacyjnych,
- stronach internetowych, na których znajdują się informacje przydatne w rozwiązywaniu problemów zawodowych lub w poszukiwaniu pracy,
- warunkach świadczenia pracy,
- warunkach podejmowania działalności gospodarczej, w tym o przepisach prawnych, procedurach postępowania i wzorach dokumentów,
- o pracodawcach i profilach prowadzonych przez nich działalności;

W minionym roku zorganizowano 23 spotkania informacyjne na temat pomocy oraz oferty świadczonej przez PUP, metod poszukiwania pracy, rynku pracy, nowopowstających zawodów dla 253 osób. Dużą popularnością cieszyły się spotkania grupowe związane z przedstawieniem zakresu i form działania instytucji publicznych i niepublicznych, które mogą być przydatne w rozwiązywaniu problemów zawodowych lub w poszukiwaniu pracy. Na spotkania zaproszono przedstawicieli PZU oraz Instytutu Europejskiego w Łodzi, wojska – majora z Wojskowej Komendy Uzuppełnień w Skierniewicach, który przekazał wiadomości dotyczące zatrudnienia oraz możliwości kształcenia wojskowego. Zainteresowanym osobom przekazano ulotki, foldery, biuletyny dotyczące służby wojskowej w korpusie szeregowych żołnierzy zawodowych jak i w narodowych siłach rezerwowych.

Przedstawiciele PZU szeroko omawiali możliwości podjęcia współpracy z tą firmą, natomiast pracownicy Instytutu Europejskiego zachęcali do tworzenia spółdzielni socjalnych w ramach projektów współfinansowanych z PO KL.

W miesiącu październiku 2013r. doradcy zawodowi PUP Kutno przyłączyli się do Ogólnopolskiego Tygodnia Kariery zawodowej pn. „ Odkryj talent swój i swojego dziecka”, w ramach którego w siedzibie Urzędu zorganizowano 32 spotkania z młodzieżą ponadgimnazjalną, w których wzięło udział 374 uczniów ze szkół:

- Zespół Szkół nr 1 (uczniowie uczący się zawodu: mechanik samochodowy, technik mechanik pojazdów samochodowych);
- Zespół Szkół nr 2 (uczniowie uczący się zawodu: kucharz, kelner, technik technologii żywności, technik hotelarstwa);
- Zespół Szkół nr 3 (uczniowie uczący się zawodu: technik technologii żywności, technik organizacji reklamy);
- Zespół Szkół nr 4 (uczniowie uczący się zawodu: technik spedycji, informatyki, budownictwa);
- LO im. J. Kasprowicza , LO im. H. Dąbrowskiego, Katolickie LO im. Św. St. Kostki - uczniowie w/w szkół uczący się w klasach o profilach: humanistycznym, matematyczno-geograficznym, biologiczno-chemicznym.

Ponadto w spotkaniach wzięła udział młodzież II i III klasy gimnazjum z Ośrodka Socjoterapeutycznego w Nowej Wsi oraz z II klasy gimnazjum ze Specjalnego Ośrodka Szkolno-wychowawczego w Kutnie.

Przeprowadzone warsztaty miały na celu przybliżenie uczestnikom wiedzy z zakresu rozwoju zawodowego, wyboru kierunku kształcenia i uzupełnienia kwalifikacji zawodowych. Uczniowie wypełniali kwestionariusze dot. zainteresowań i predyspozycji zawodowych, określali własne zasoby zawodowe w postaci umiejętności, posiadanych talentów.

W przekazaniu tych informacji młodzieży pomocna była prezentacja przygotowana przez doradców zawodowych pn.„ Odkryj swoje talenty” (na podstawie materiałów będących w dyspozycji PUP Kutno oraz materiałów własnych).

ZESTAWIENIE ŚWIADCZONYCH USŁUG Z ZAKRESU PORADNICTWA ZAWODOWEGO

Lp.	UDZIELONA USŁUGA	LICZBA GRUP	LICZBA WIZYT	LICZBA OSÓB KORZYSTAJĄCYCH Z USŁUGI
1	Rozmowa wstępna	-	-	1842
2	Porada indywidualna	-	7252	1966

3	Porada zawodowa grupowa	8	-	89
4	Informacja zawodowa grupowa	23	-	253
5	Informacja zawodowa indywidualna	-	-	269

Tematy grupowych informacji zawodowych:

- „Usługi i instrumenty rynku pracy”
- IPD jako niezbędne narzędzie aktywizacji”
- „Świat zawodów, rynek pracy oraz usługi świadczone przez PUP Kutno”
- „Rynek pracy”
- „Zakres i formy działania instytucji publicznych i niepublicznych, które mogą być przydatne w rozwiązaniu problemów zawodowych lub w poszukiwaniu pracy”

Tematy grupowych porad zawodowych:

- „Kreowanie wizerunku zawodowego”
- „Pracownik czy przedsiębiorca – sam decyduj”,
- „Warsztat samopoznania – bilans życiowych kompetencji”
- „Rynek pracy”

Lp.	Zakres działań	ilość osób
1	Deklaracje dot. realizacji IPD	2376
2	Przeprowadzone badanie KZZ	264
3	Skierowania na zajęcia aktywizacyjne	481
4	Opinie dot. dofinansowania studiów podyplomowych	20
5	Opinie dot. otrzymania dotacji na działalność gospodarczą	176
6	Opinie dot. szkoleń indywidualnych	149
7	Skierowania na specjalistyczne badania psychologiczne i lekarskie	17

3.5 Klub Pracy

W 2013 roku w Klubie Pracy przeprowadzono łącznie 108 zajęć aktywizacyjnych: w Kutnie 62 zajęcia, w filii PUP w Żychlinie 46.

W zajęciach wzięły udział 982 osoby, w tym 900 bezrobotnych, 82 osoby poszukujące pracy.

Wśród uczestników było:

- 535 kobiet,
- 410 osób zamieszkałych na wsi,
- 597 długotrwale bezrobotnych,
- 1 cudzoziemiec,
- 219 osób do 25r. życia,
- 142 osoby powyżej 50r.życia.

Tematyka zajęć dotyczyła następujących zagadnień:

1. „Aktywizacja zawodowa” - cel zajęć: nabycie wiedzy i umiejętności radzenia sobie na rynku pracy.
2. „Rynek pracy” – cel: podstawowe pojęcia rynku pracy, analiza rynku lokalnego, źródła informacji o rynku, rynek europejski.
3. „Przedsiębiorczość” – cel: wprowadzenie w tematykę przedsiębiorczości, szukanie pomysłu na własną firmę, etapy rejestrowania działalności gospodarczej.
4. „Warsztaty komputerowe”- cel: podstawy wykorzystania komputera i Internetu w poszukiwaniu pracy.
5. „Efektywna autoprezentacja” – cel: skuteczne przygotowanie do autoprezentacji.
6. „Sprawna i efektywna komunikacja”- cel: trening komunikacji interpersonalnej.
7. „Komunikacja interpersonalna” – cel: nabycie wiedzy dotyczącej komunikacji werbalnej, mowy ciała i relacji interpersonalnych, komunikacja jedno i dwukierunkowa, elementy autoprezentacji.
8. „Dokumenty aplikacyjne „ - cel: rola życiorysu i listu motywacyjnego w poszukiwaniu pracy, zasady pisaniu dokumentów aplikacyjnych, rodzaje życiorysów.
9. „Aktywne metody poszukiwania pracy - czyli młodzi wobec wyzwań rynku pracy”- cel: nabycie wiedzy nt. metod poszukiwania pracy, tworzenia dokumentów aplikacyjnych i prowadzenia rozmów kwalifikacyjnych.
10. „Poznaj siebie i aktywnie szukaj pracy” – cel: poznanie siebie w celu skutecznego docierania do pracodawców.

11. „Dress code” w poszukiwaniu pracy - cel: zdobycie wiedzy dotyczącej kreowania wizerunku na rynku pracy, przygotowanie się do rozmowy kwalifikacyjnej, nabycie umiejętności wydobywania własnych mocnych stron.
12. „Vademecum E-Bezrobotny” – cel: nabycie wiedzy dotyczącej praw i obowiązków bezrobotnego i poszukującego pracy, aktywnych form walki z bezrobociem.

W ramach usługi PUP dla bezrobotnych - „Umożliwienie dostępu do informacji i baz danych” - z dostępu do Internetu i baz danych w Klubie Pracy skorzystało 7 osób.

Osoby poszukujące pracy.

Na dzień 31.12.2013r. liczba osób zarejestrowanych w urzędzie, jako poszukujące pracy wynosiła 215 osób, w tym 103 kobiety.

Stopa bezrobocia w powiecie kutnowskim na koniec listopada 2013r. ukształtowała się na poziomie 17,4% ludności czynnej zawodowo (w województwie – 13,9%, w kraju – 13,2%).

**Stopa bezrobocia w powiecie kutnowskim
w poszczególnych miesiącach**

