

---

**ANALIZA  
SYTUACJI NA LOKALNYM RYNKU PRACY  
W II KWARTALE 2014r**

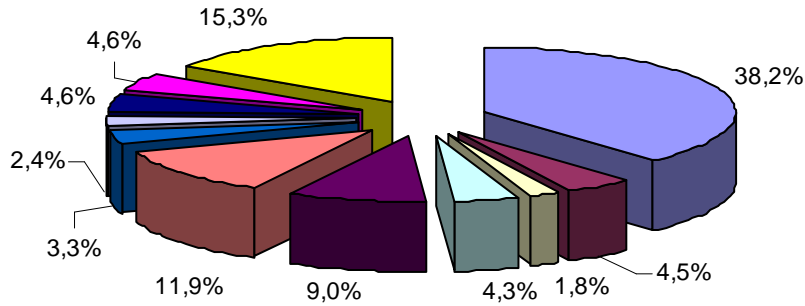
## 1. Informacja o stanie i strukturze bezrobocia.

W końcu czerwca 2014 roku w powiecie kutnowskim zarejestrowanych było 7004 bezrobotnych. W porównaniu z końcem maja 2014 roku odnotowano spadek o 199 osób bezrobotnych, natomiast w porównaniu do analogicznego okresu ubiegłego roku oznacza to spadek liczby bezrobotnych o 606 osób.

### Liczba zarejestrowanych osób bezrobotnych w poszczególnych gminach

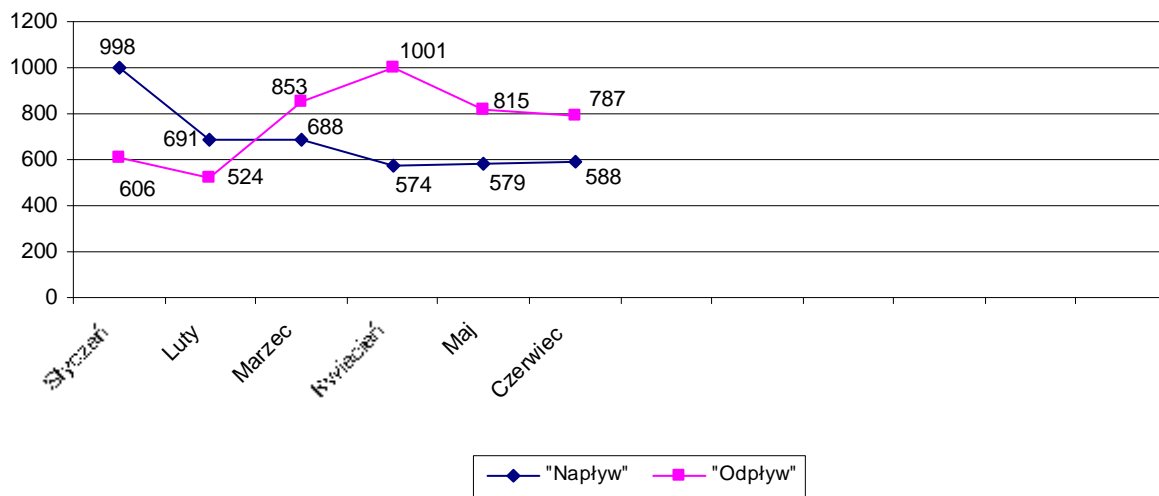
Lp	Gmina/ Miasto	Bezrobotni ogółem	Kobiety	Bezrobotni z prawem do zasiłku	Kobiety
1	Kutno	2684	1547	355	180
2	Bedlno	313	145	21	4
3	Dąbrowice	126	62	5	0
4	Krzyżanów	302	163	13	2
5	Kutno Gmina	627	316	58	20
6	Krośniewice	836	480	50	24
7	Łanięta	231	114	17	8
8	Oporów	166	81	10	6
9	Ostrowy	325	170	31	15
10	Strzelce	322	160	16	7
11	Żychlin	1072	602	87	50
<b>Ogółem</b>		<b>7004</b>	<b>3840</b>	<b>663</b>	<b>316</b>

**Udział % bezrobotnych zarejestrowanych  
w poszczególnych gminach**



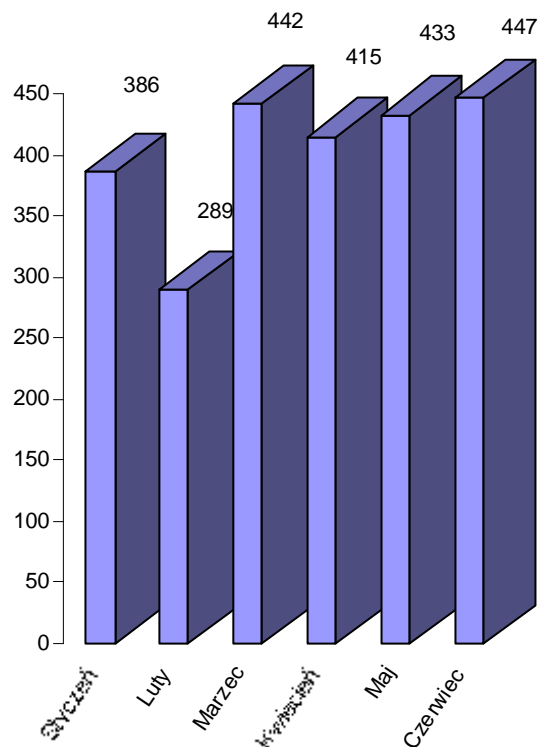
**Poziom i dynamika bezrobocia**

Miesiąc	Rejestracja osób bezrobotnych "Napływ"	Wyłączenia z ewidencji osób bezrobotnych „Odływ”	Podjęcia pracy z „odpływu”	% udział podjęć pracy w stosunku do „odpływu”
Styczeń	998	606	386	63,7
Luty	691	524	289	55,2
Marzec	688	853	442	51,8
Kwiecień	574	1001	415	41,5
Maj	579	815	433	53,1
Czerwiec	588	787	447	56,8



Na przestrzeni II kwartału zarejestrowano 1741 osób bezrobotnych, a liczba osób wyłączonych z ewidencji wynosiła 2603.

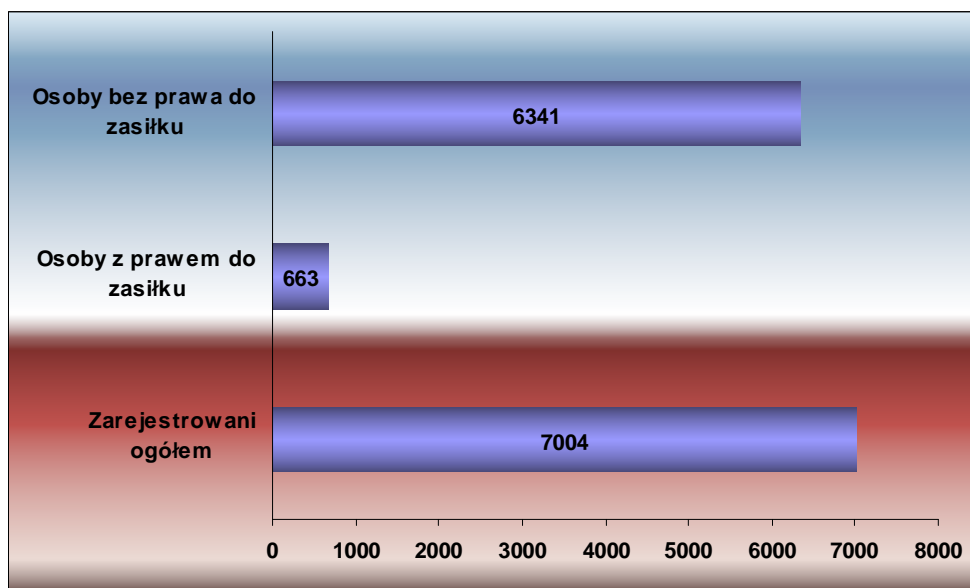
#### Podjęcia pracy w poszczególnych miesiącach



## 1.2 Bezrobotni z prawem i bez prawa do zasiłku

Na dzień 30.06.2014r. liczba zarejestrowanych osób bezrobotnych z prawem do zasiłku wynosiła 663 i stanowi 9,5% ogółu bezrobotnych, w tym kobiety w liczbie 316 stanowiły 47,7% ogółu bezrobotnych z prawem do zasiłku.

Liczba osób bez prawa do zasiłku na koniec czerwca kształtowała się na poziomie 6341 osób i stanowiła 90,5%, w tym 3524 kobiety.



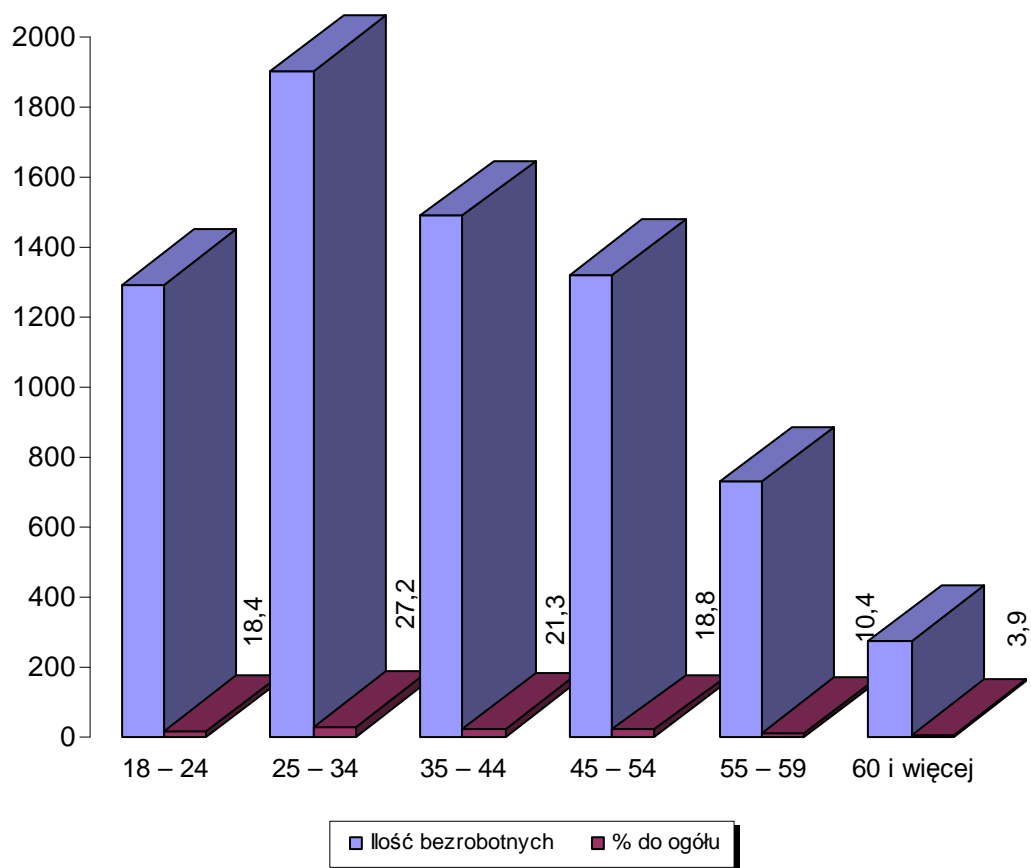
## 1.3 Struktura bezrobotnych

Bezrobotni według struktury wieku.

Grupy wiekowe	Ilość bezrobotnych	% do ogółu	W tym kobiet
18 – 24	1292	18,4	709
25 – 34	1902	27,2	1177
35 – 44	1488	21,3	873
45 – 54	1320	18,8	701
55 – 59	728	10,4	348
60 i więcej	274	3,9	32
<b>Ogółem</b>	<b>7004</b>	<b>100</b>	<b>3840</b>

Najliczniejszą grupę wśród zarejestrowanych bezrobotnych stanowiły osoby w przedziale wiekowym 25-34 lata (27,2% z ogółu) w stosunku do zarejestrowanych osób bezrobotnych.

### **Bezrobotni wg wieku**



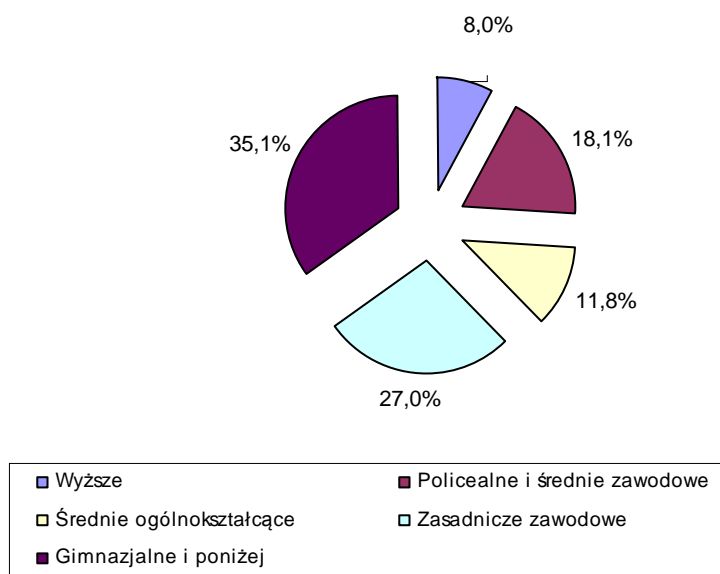
### **Bezrobotni wg grup wykształcenia:**

W ogólnej populacji zarejestrowanych osób bezrobotnych przeważały osoby, które swoją edukację zakończyły na poziomie szkoły gimnazjalnej i poniżej, stanowią one 35,1% w stosunku do ogółu zarejestrowanych osób bezrobotnych.

Osoby o tak niskim poziomie wykształcenia wykazują niewielką aktywność w zakresie podnoszenia kwalifikacji i w dążeniu do poszukiwania pracy

W y k s z t a ł c e n i e	Ilość osób	% do ogółu	W tym kobiet
Wyższe	558	8,0	455
Policealne i średnie zawodowe	1270	18,1	896
Średnie ogólnokształcące	827	11,8	602
Zasadnicze zawodowe	1889	27,0	831
Gimnazjalne i poniżej	2460	35,1	1056
<b>Ogółem</b>	<b>7004</b>	<b>100</b>	<b>3840</b>

### **Bezrobotni wg wykształcenia**



Pracodawcy poszukują najczęściej pracowników wykwalifikowanych do poziomu umożliwiającego natychmiastowe podjęcie pracy bez konieczności szkolenia co oznacza, że szansę na znalezienie i utrzymanie zatrudnienia zwiększają się wraz ze wzrostem poziomu wykształcenia i kwalifikacji zawodowych.

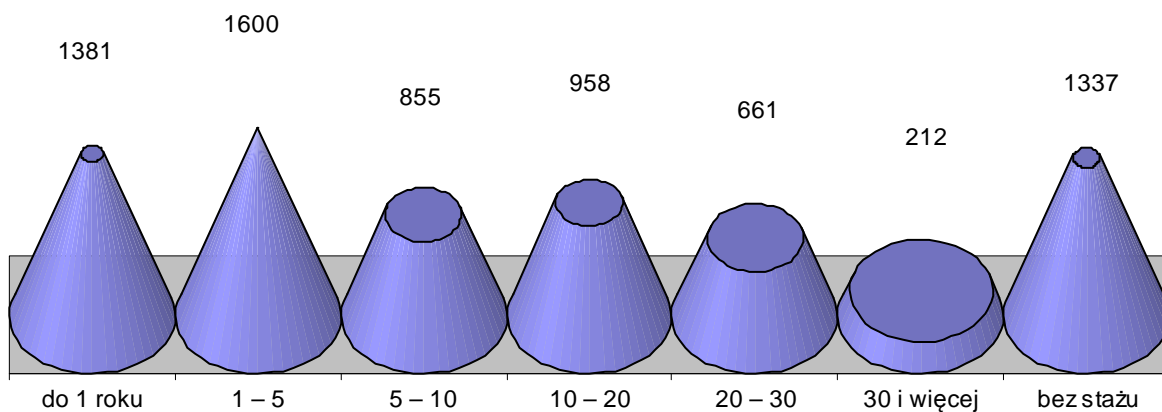
### Liczba bezrobotnych wg stażu pracy

Staż pracy	Liczba bezrobotnych	W tym kobiet
do 1 roku	1381	865
1 – 5	1600	821
5 – 10	855	478
10 – 20	958	513
20 – 30	661	277
30 i więcej	212	53
bez stażu	1337	833
<b>Ogółem</b>	<b>7004</b>	<b>3840</b>

Kolejnym czynnikiem, obok wieku i wykształcenia, w znacznym stopniu decydującym o możliwościach znalezienia pracy jest doświadczenie zawodowe. Według tego kryterium najliczniejsze grupy wśród bezrobotnych zarejestrowanych w II kwartale 2014r. to: osoby bez stażu pracy oraz osoby ze stażem zawodowym do 1 roku – kategorie te obejmowały łącznie 2718 osób, tj. blisko 38,8% populacji.

Praktyka wskazuje, że bezrobotni, którzy nigdy nie pracowali mają szczególne trudności ze znalezieniem zatrudnienia.

### **Bezrobotni wg stażu pracy**

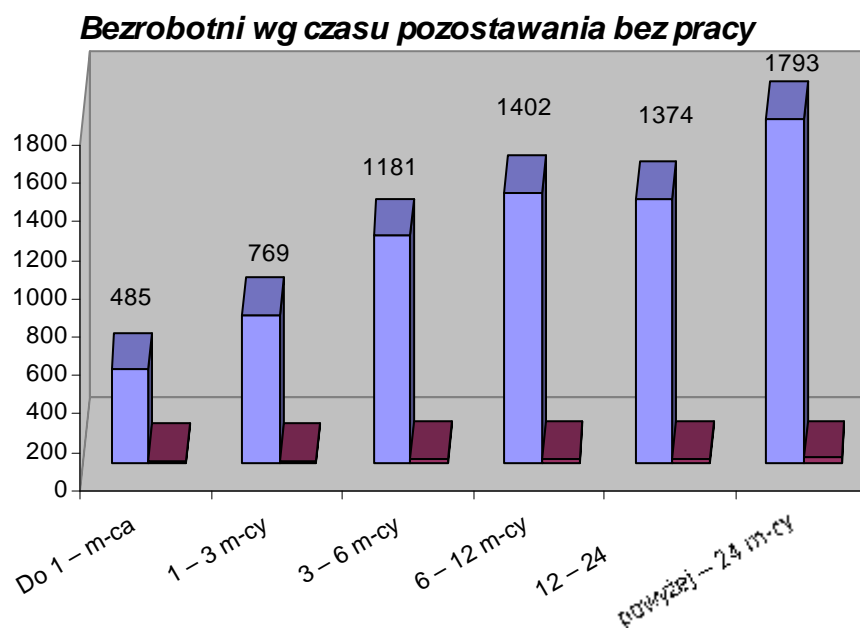




**Liczba bezrobotnych – struktura procentowa  
wg czasu pozostawania bez pracy:**

Innym ważnym czynnikiem strukturalizującym zbiorowość bezrobotnych jest czas pozostawania bez pracy, którego długość wpływa na fizyczną i psychiczną kondycję bezrobotnego oraz jego pozycję zawodową. Niejednokrotnie zbyt długi okres oczekiwania na pracę powoduje dezaktualizację kwalifikacji zawodowych. Na koniec czerwca 2014 roku największą grupę stanowili bezrobotni zarejestrowani powyżej 12 miesięcy. Grupa ta liczyła 3168 osób tj. 45,2% rejestrowanego bezrobocia w powiecie.

<b>Czas oczekiwania na pracę</b>	<b>Liczba Bezrobotnych</b>	<b>% do ogółu</b>	<b>W tym kobiet</b>
Do 1 – m-ca	485	6,9	237
1 – 3 m-cy	769	11,0	374
3 – 6 m-cy	1181	16,9	586
6 – 12 m-cy	1402	20,1	754
12 – 24 m-cy	1374	19,6	728
powyżej – 24 m-cy	1793	25,6	1161
<b>Ogółem</b>	<b>7004</b>	<b>100</b>	<b>3840</b>



#### 1.4 Zawody i specjalności wg wybranych grup\*

Zawody i specjalności	Zarejestrowani bezrobotni	
	Ogółem	Kobiety
Pedagog	42	36
Specjalista administracji publicznej	30	21
Ekonomista	30	19
Technik mechanik	106	11
Technik rolnik	47	35
Technik żywienia i gospodarstwa domowego	80	68
Technik ekonomista	194	179
Technik administracji	41	39
Technik prac biurowych	43	40
Magazynier	31	8
Kucharz	118	98
Kucharz w małej gastronomii	55	38
Fryzjer	32	31
Robotnik gospodarczy	151	55
Sprzedawca	329	302
Technik handlowiec	30	29
Rolnik upraw polowych	34	15
Rolnik upraw mieszanych	43	21
Rolnik	36	24
Murarz	91	0
Malarz budowlany	39	3
Ślusarz	113	4
Tokarz w metalu	69	13
Mechanik pojazdów samochodowych	45	0
Mechanik pojazdów osobowych	64	0
Mechanik maszyn i urządzeń przemysłowych	60	5
Elektromechanik elektrycznych przyrządów pomiarowych	30	16
Cukiernik	47	33
Piekarz	40	22
Krawiec	78	77
Szwaczka	102	102

Sprzątaczką biurową	47	46
Robotnik budowlany	59	0
Pakowacz	46	38
Robotnik pomocniczy w przemyśle przetwórczym	48	30

\* tabela dotyczy bezrobotnych zarejestrowanych, powyżej 30 osób w wybranych grupach zawodowych.

## 2. Osoby będące w szczególnej sytuacji na rynku pracy

### 2.1 Bezrobotni zamieszkali na wsi

Liczba zarejestrowanych bezrobotnych zamieszkujących tereny wiejskie wynosiła 3092 osoby. Osoby zamieszkałe na wsi stanowiły 44,1% ogółu bezrobotnych zarejestrowanych w Powiatowym Urzędzie Pracy w Kutnie. Z tej liczby 1609 osób to bezrobotne kobiety. Wśród omawianej populacji bezrobotnych 214 osób posiadało prawo do zasiłku, co stanowi 6,9% osób zamieszkałych na wsi.

W wyniku działania Urzędu w II kwartale 2014 roku, w grupie osób zamieszkałych na wsi:

- podjęcia pracy ogółem – 538 osób
  - w tym:*
    - pracę niesubsydiowaną podjęło - 461 osób
    - pracę subsydiowaną rozpoczęło – 77 osób
      - w tym :*
        - prace interwencyjne – 1 osoba
        - roboty publiczne – 39 osób
        - podjęcie działalności gospodarczej – 21 osób
        - refundacja kosztów wyposażenia stanowiska pracy – 16 osób
      - ponadto:*
        - rozpoczęły szkolenie – 10 osób
        - rozpoczęły staż – 148 osób
        - rozpoczęły prace społecznie użyteczne – 77 osób

## 2.2 Bezrobotni do 25 roku życia

Według stanu na 30.06.2013r. w ewidencji PUP figurowały 1292 osoby do 25 roku życia, co stanowi 18,4% ogółu osób zarejestrowanych. W tej grupie wiekowej 709 osób to kobiety (54,9%). Liczba osób z prawem do zasiłku wynosiła 48, co stanowi 3,7% ogółu bezrobotnych w wieku do 25 lat.

W wyniku działania Urzędu w II kwartale 2014 roku, w grupie osób do 25 roku życia:

- podjęcia pracy ogółem – 301 osób  
*w tym:*
- pracę niesubsydiowaną podjęło - 281 osób
- pracę subsydiowaną rozpoczęło – 20 osób  
*w tym :*
  - roboty publiczne – 3 osoby
  - podjęcia działalności gospodarczej – 8 osób
  - refundacja kosztów doposażenia stanowiska pracy – 9 osób
- ponadto:*
  - rozpoczęły szkolenie – 7 osób
  - rozpoczęły staż – 136 osób
  - rozpoczęły prace społecznie użyteczne – 7 osób

## 2.3 Długotrwale bezrobotni

Na koniec miesiąca czerwca w ewidencji urzędu figurowało 4500 osób długotrwale bezrobotnych, co stanowi 64,2% ogółu osób zarejestrowanych. Kobiety w liczbie 2602 stanowiły 57,8%. Osoby z prawem do zasiłku występowały w liczbie 6 co stanowi 0,1% osób długotrwale bezrobotnych.

W wyniku działania Urzędu w II kwartale 2014 roku, w grupie osób długotrwale bezrobotnych:

- podjęcia pracy ogółem – 409 osób  
*w tym:*
- pracę niesubsydiowaną podjęło - 338 osób
- pracę subsydiowaną rozpoczęło – 71 osób  
*w tym :*
  - prace interwencyjne – 1 osoba
  - roboty publiczne – 44 osoby
  - podjęcie działalności gospodarczej – 18 osób

- refundacja kosztów doposażenia stanowiska pracy – 8 osób

*ponadto:*

- rozpoczęły szkolenie – 6 osób

- rozpoczęły staż – 165 osób

- rozpoczęły prace społecznie użyteczne – 119 osób

## **2.4 Bezrobotni powyżej 50 roku życia**

Na dzień 30.06.2014r. zarejestrowanych było 1666 osób powyżej 50 roku życia, stanowiły one 23,8% ogółu osób bezrobotnych. W tej grupie 720 osób to kobiety (43,2%), Liczba osób z prawem do zasiłku w tej grupie wiekowej wynosiła 249 i stanowi to 114,9% ogółu bezrobotnych powyżej 50 roku życia.

W wyniku działania Urzędu w II kwartale 2014 roku, w grupie osób powyżej 50 roku życia:

➤ podjęcia pracy ogółem – 172 osoby

*w tym:*

➤ pracę niesubsydiowaną podjęło - 149 osób

➤ pracę subsydiowaną rozpoczęły – 23 osoby

*w tym :*

- prace interwencyjne – 1 osoba

- roboty publiczne – 17 osób

- podjęcie działalności gospodarczej – 3 osoby

- refundacja kosztów doposażenia stanowiska pracy – 2 osoby

*ponadto:*

- rozpoczęły szkolenie – 6 osób

- rozpoczęły staż – 88 osób

- rozpoczęły prace społecznie użyteczne – 39 osób

## **2.5 Dodatek aktywizacyjny**

Liczba osób uprawnionych w końcu miesiąca sprawozdawczego do otrzymania dodatku aktywizacyjnego wynosi 98 w tym 39 kobiet.

### 3. Osoby niepełnosprawne

Aktualnie w ewidencji Powiatowego Urzędu Pracy figuruje 586 osób niepełnosprawnych (stanowi to 8,4% ogółu bezrobotnych), w tym 307 kobiet. W tej grupie 135 osób zarejestrowanych jest jako poszukujące pracy, w tym 65 kobiet.

Liczba osób bezrobotnych niepełnosprawnych wynosi 451 w tym 242 kobiety. Spośród tej grupy 63 osoby posiadają prawo do zasiłku.

### 4. Działania Urzędu Pracy na lokalnym rynku pracy

#### 4.1 Oferty pracy

W II kwartale 2014 roku Powiatowy Urząd Pracy pozyskał 989 oferty pracy, w tym 351 ofert pracy subsydiowanej. Zakłady pracy z sektora publicznego zgłosiły 418 ofert pracy.

#### Zgłoszone miejsca pracy

Zgłoszone ogółem		989	w tym praca subsydiowana	
			351	
z ogółem	Miejsca aktywizacji zawodowej	263	263	
	z tego	Staż	206	206
		Prace społecznie użyteczne	54	54
	Dla osób niepełnosprawnych	9	0	
	Dla osób w okresie 12 m-cy od dnia ukończenia szkoły	113	113	

Jednym z istotnych działań wpływających na aktywizację zawodową bezrobotnych i poszukujących pracy jest pozyskiwanie wolnych miejsc pracy poprzez utrzymywanie przez pośredników stałych kontaktów z pracodawcami. Pośrednicy skontaktowali się z 1075 pracodawcami.

Na rynku kutnowskim funkcjonują przede wszystkim firmy prowadzące działalność handlową i usługową, są to firmy zatrudniające do 5 pracowników.

Wysoki udział kosztów stałych oraz zbyt powolny wzrost gospodarczy nie stwarzają możliwości większego zatrudnienia w tych firmach.

Przodujące w wielkości zatrudnienia są przedsiębiorstwa produkcyjno- przemysłowe. Niestety stanowią one jedynie niski procent działających w naszym powiecie podmiotów gospodarczych.

## 4.2 Podjęcia pracy

W omawianym kwartale Powiatowy Urząd Pracy wyłączył z ewidencji bezrobotnych z tytułu podjęć pracy 1295 osób

Podjęcia pracy w ramach		Liczba osób zatrudnionych	% udział w stosunku do podjęcia zatrudnienia
Podjęcia pracy ogółem w styczniu 2014r		1295	X
<b>z tego:</b>			
Podjęcia pracy niesubsydiowanej		1144	88,3
Podjęcia pracy subsydiowanej		151	11,7
<b>z tego</b>	Prace interwencyjne	3	0,2
	Roboty publiczne	69	5,3
	Podjęcia działalności gospodarczej	46	3,6
	Podjęcia pracy w ramach refundacji kosztów zatrudnienia osoby bezrobotnej	33	2,6
oraz			
Staże*		297	X
Rozpoczęcie pracy społecznie użytecznej*		143	X

\*staże, prace społecznie użyteczne nie są podjęciami pracy

### 4.3 Szkolenia bezrobotnych

Jedną z podstawowych usług rynku pracy realizowaną przez Powiatowy Urząd Pracy w Kutnie jest **organizacja szkoleń**.

Usługa szkoleniowa realizowana jest w oparciu o przepisy ustawy z dnia 20 kwietnia 2004r. o promocji zatrudnienia i instytucjach rynku pracy (Tekst Jednolity: Dz. U. z 2013r. poz. 674 z późn. zm.), Rozporządzenia MPiPS z dnia 14.05.2014 r. w sprawie szczegółowych warunków realizacji oraz trybu i sposobów prowadzenia usług rynku pracy (Dz. U. z 2014 r., poz. 667).

**SZKOLENIE** oznacza pozaszkolne zajęcia mające na celu uzyskanie, uzupełnienie lub doskonalenie umiejętności i kwalifikacji zawodowych lub ogólnych, potrzebnych do wykonywania pracy, w tym umiejętności poszukiwania zatrudnienia.

Powiatowy Urząd Pracy w Kutnie w **II kwartale 2014r.** realizował zadania z zakresu organizacji szkoleń na zasadach:

- **Szkolenia indywidualne na wniosek osoby bezrobotnej ze wskazaniem celowości udziału w szkoleniu.**

Z tej formy skorzystały **21 osób bezrobotnych** zarejestrowane w powiatowym urzędzie pracy, które wskazały celowość udziału w przedmiotowych szkoleniach finansowanych ze środków Rezerwy Ministra do -25 r.ż. oraz ze środków Europejskiego Funduszu Społecznego (EFS). Celowość udziału w szkoleniach była wykazana poprzez możliwość podjęcia zatrudnienia, innej pracy zarobkowej lub rozpoczęcia działalności gospodarczej po ukończonym szkoleniu. Największym zainteresowaniem cieszyły się szkolenia w zakresie:

- Spawanie elektrodą topliwą w osłonie gazów aktywnych (metoda MAG-135) i spawanie metodą MIG-131,
- Spawanie metodą TIG -141-8,22,
- Operator koparko-ładowarki kl. III,
- Samodzielna księgowość,
- Prawo jazdy kat. C+E,
- Prawo jazdy kat. C+E,
- Operator koparko-ładowarki kl. III,
- Spawanie elektrodą topliwą w osłonie gazów aktywnych MAG-135 i spawanie MIG-131,
- Obsługa wózków jezdniowych i bezpieczna wymiana butli,
- Obsługa wózków jezdniowych i bezpieczna wymiana butli,



- Obsługa wózków jezdniowych i bezpieczna wymiana butli,
- Kurs kosmetyczny,
- Szkolenie dla osób ubiegających się o zaświadczenie typu E (do 1 kV),
- Obsługa wózków jezdniowych i bezpieczna wymiana butli,
- Wielozadaniowe nośniki osprzętu (m.in. ładowarki teleskopowe),
- Podesty ruchome samojezdne, wolnobieżne, zamontowane na pojazdach samochodowych kl. IP,
- Podesty ruchome samojezdne, wolnobieżne, zamontowane na pojazdach samochodowych kl. IP,
- Prawo jazdy kat. C+E,
- Spawanie elektrodą topliwa w osłonie gazów aktywnych (metoda MAG-135) i spawanie metodą MIG-131,
- Kasy fiskalne i inne urządzenia sklepowe,
- Kurs kwalifikacji wstępnej przyśpieszonej dla kat. D, D+E, D1,D1+E

Przedmiotowe szkolenia były finansowane w 100% kosztów a osoby bezrobotne otrzymały stypendia szkoleniowe za udział w szkoleniach.

#### **4.4 Klub Pracy**

W II kwartale 2014 roku w Klubie Pracy przeprowadzono łącznie 21 zajęć aktywizacyjnych: w Kutnie 11 zajęć, w filii PUP w Żychlinie 10.

W zajęciach wzięło udział 141 osób, w tym 128 bezrobotnych, 13 osób poszukujących pracy.

Wśród uczestników było:

- 71 kobiet,
- 50 osób zamieszkałych na wsi,
- 83 długotrwale bezrobotnych,
- 9 niepełnosprawnych,
- 22 osób do 25r. życia,
- 14 osoby powyżej 50r.życia,
- 1 cudzoziemiec

Tematyka zajęć dotyczyła następujących zagadnień:

1. „Aktywizacja zawodowa” - cel zajęć: nabycie wiedzy i umiejętności radzenia sobie na rynku pracy.

2. „Rynek pracy” – cel: podstawowe pojęcia rynku pracy, analiza rynku lokalnego, źródła informacji o rynku, rynek europejski.
3. „Przedsiębiorczość” – cel: wprowadzenie w tematykę przedsiębiorczości, szukanie pomysłu na własną firmę, etapy rejestrowania działalności gospodarczej.
4. „Efektywna autoprezentacja” – cel: skuteczne przygotowanie do autoprezentacji.
5. „Sprawna i efektywna komunikacja”- cel: trening komunikacji interpersonalnej.
6. „Komunikacja interpersonalna” – cel: nabycie wiedzy dotyczącej komunikacji werbalnej, mowy ciała i relacji interpersonalnych, komunikacja jedno dwukierunkowa, elementy autoprezentacji
7. „Dokumenty aplikacyjne „ - cel: rola życiorysu i listu motywacyjnego w poszukiwaniu pracy, zasady pisaniu dokumentów aplikacyjnych, rodzaje życiorysów.
8. „Poznaj siebie i aktywnie szukaj pracy” – cel: poznanie siebie w celu skutecznego docierania do pracodawców.
9. „Vademecum E-bezrobotny” - cel: nabycie wiedzy nt. praw i obowiązków bezrobotnego i poszukującego pracy, aktywnych form walki z bezrobociem, elementów prawa pracy, własnej działalności gospodarczej oraz sporządzania dokumentów aplikacyjnych.

W ramach usługi PUP dla bezrobotnych - „Umożliwienie dostępu do informacji i baz danych” - z dostępu do Internetu i baz danych w Klubie Pracy skorzystało 20 osób.

#### **4.5 Poradnictwo zawodowe**

Poradnictwo zawodowe polega na udzielaniu osobom bezrobotnym i poszukującym pracy pomocy w wyborze odpowiedniego zawodu lub miejsca pracy oraz w planowaniu rozwoju kariery zawodowej, a także na przygotowywaniu do lepszego radzenia sobie w poszukiwaniu i podejmowaniu pracy, w szczególności na:

- udzielaniu informacji o zawodach, rynku pracy, możliwościach szkolenia i kształcenia, umiejętnościach niezbędnych przy aktywnym poszukiwaniu pracy i samozatrudnieniu,
- udzielaniu porad z wykorzystaniem standaryzowanych metod ułatwiających wybór zawodu, zmianę kwalifikacji, podjęcie lub zmianę pracy, w tym badaniu kompetencji, zainteresowań i uzdolnień zawodowych,
- kierowaniu na specjalistyczne badania psychologiczne umożliwiające wydanie opinii o przydatności zawodowej do pracy i zawodu albo kierunku szkolenia
- inicjowaniu, organizowaniu i prowadzeniu grupowych porad zawodowych Poradnictwo świadczone jest w formie indywidualnej lub grupowej.

W II kwartale 2014r. przeprowadzono 464 (w tym 212 dla kobiet) rozmowy wstępne, które pozwoliły na określeniu potrzeb i celów zawodowych klientów. 780 osób skorzystało z porady zawodowej w formie indywidualnej, liczba wizyt w ramach porady wyniosła 2014. W minionym kwartale udzielając pomocy osobom bezrobotnym doradcy zawodowi pomagali przygotowywać Indywidualne Plany Działania (IPD) w celu doprowadzenia do podjęcia przez klientów odpowiedniej pracy. W omawianym okresie deklaracje dotyczące realizacji IPD podpisało 839 osób.

W ramach poradnictwa grupowego zorganizowano poradę grupową pn. „Pracownik czy przedsiębiorca? - sam decyduję”, natomiast w ramach informacji zawodowej grupowej zorganizowano 1 spotkanie informacyjne pn. „Odkryj swoje talenty” dla 25 uczniów VI klasy Szkoły Podstawowej nr 9 w Kutnie, 1 spotkanie grupowe związane z przedstawieniem zakresu i form działania instytucji publicznych i niepublicznych, które mogą być przydatne w rozwiązywaniu problemów zawodowych lub w poszukiwaniu pracy, na którym przybliżono uczestnikom możliwość nabycia lub uzupełniania kwalifikacji zawodowych poprzez udział w szkoleniach np.: pracownik obsługi biurowej, logistyk/spedytor, opiekun osoby starszej realizowanych w ramach EFS oraz 5 spotkań pn. „Usługi i instrumenty rynku pracy”, w trakcie których omawiane były formy wsparcia realizowane przez tut. PUP. Z możliwości udziału skorzystało ogółem 50 osób. Informacji zawodowych indywidualnych udzielono 209 osobom. Działania doradców, poza standardowymi, polegały również na kierowaniu na badania psychologiczne np. przed szkoleniem (4 skierowania), wydawaniu opinii dot. wyboru szkolenia (25 opinii). Doradcy wypowiadają się również w kwestii dotacji na rozpoczęcie działalności gospodarczej (40 opinii).

W minionym kwartale doradcy realizując zadania ustawowe ustalali profil pomocy dla bezrobotnego dokonując analizy jego sytuacji i szans na rynku pracy biorąc pod uwagę oddalenie bezrobotnego od rynku pracy i jego gotowość do wejścia lub powrotu na rynek pracy.

Doradcy współpracowali z liderem klubu pracy. Współpraca ta polegała głównie na kierowaniu osób bezrobotnych na zajęcia aktywizacyjne (74 skierowania).

Osoby bezrobotne mają możliwość określenia preferencji zawodowych przy pomocy narzędzia diagnostycznego - Kwestionariusza Zainteresowań Zawodowych. Po wypełnieniu KZZ osoba badana otrzymuje informację o swoich zainteresowaniach, predyspozycjach w formie raportu, zawierającego opis wyników uzyskanych w poszczególnych 11 skalach m.in. przedsiębiorczej, artystycznej, handlowej, opiekuńczej, społecznej itp. W badaniu tym wzięło udział 44 osoby.

Spośród 1244 osób, które skorzystały z poradnictwa indywidualnego 337 osób to osoby bezrobotne do 25 roku życia, 286 to osoby powyżej 50 roku życia, 508 to zamieszkałe na wsi,

81 niepełnosprawne, biorąc pod uwagę okres rejestracji, najwięcej (560) osób było zarejestrowanych do 6 miesięcy. Analizując osoby bezrobotne i poszukujące pracy, które korzystały z usług doradców zawodowych pod kątem poziomu wykształcenia to najwięcej osób posiadało wykształcenie gimnazjalne i poniżej – 391, najmniej wykształcenie wyższe – 141, ponadto: zasadnicze zawodowe – 299, średnie ogólnokształcące – 161, policealne i średnie zawodowe 252.

### **ZESTAWIENIE ŚWIADCZONYCH USŁUG Z ZAKRESU PORADNICTWA ZAWODOWEGO - I kwartał 2014R.**

<b>Lp.</b>	<b>UDZIELONA USŁUGA</b>	<b>LICZBA GRUP</b>	<b>LICZBA WIZYT</b>	<b>LICZBA OSÓB KORZYSTAJĄCYCH Z USŁUGI</b>
<b>1</b>	Rozmowa wstępna	-	-	464
<b>2</b>	Porada indywidualna	-	2014	780
<b>3</b>	Porada zawodowa grupowa	1	-	13
<b>4</b>	Informacja zawodowa grupowa	6	-	50
<b>5</b>	Informacja zawodowa indywidualna	-	-	209

#### **Tematy grupowych informacji zawodowych:**

- „Usługi i instrumenty rynku pracy”
- „Odkryj swoje talenty:
- „Zakres i formy działania instytucji publicznych i niepublicznych, które mogą być przydatne w rozwiązywaniu problemów zawodowych lub w poszukiwaniu pracy”.

#### **Tematy porad grupowych:**

- „Pracownik czy przedsiębiorca? – sam decyduję”

<b>Lp.</b>	<b>Zakres działań</b>	<b>ilość osób</b>
<b>1</b>	Deklaracje dot. realizacji IPD	<b>839</b>
<b>2</b>	Przeprowadzone badanie KZZ	<b>44</b>
<b>3</b>	Skierowania na zajęcia aktywizacyjne	<b>74</b>

<b>4</b>	Opinie dot. otrzymania dotacji na działalność gospodarczą	<b>40</b>
<b>5</b>	Opinie dot. szkoleń indywidualnych	<b>25</b>
<b>6</b>	Skierowania na specjalistyczne badania psychologiczne i lekarskie	<b>4</b>

### **5. Osoby poszukujące pracy.**

Na dzień 30.06.2014r. liczba osób zarejestrowanych w urzędzie, jako poszukujące pracy wynosiła 235 osób, w tym 110 kobiet.

**Stopa bezrobocia w powiecie kutnowskim na koniec maja 2014r. kształtowała się na poziomie 17,2% ludności czynnej zawodowo (w województwie – 13,2%, w kraju – 12,5%).**

**Stopa bezrobocia w powiecie kutnowskim  
w poszczególnych miesiącach**

