
**ANALIZA
SYTUACJI NA LOKALNYM RYNKU PRACY
W III KWARTALE 2014r**

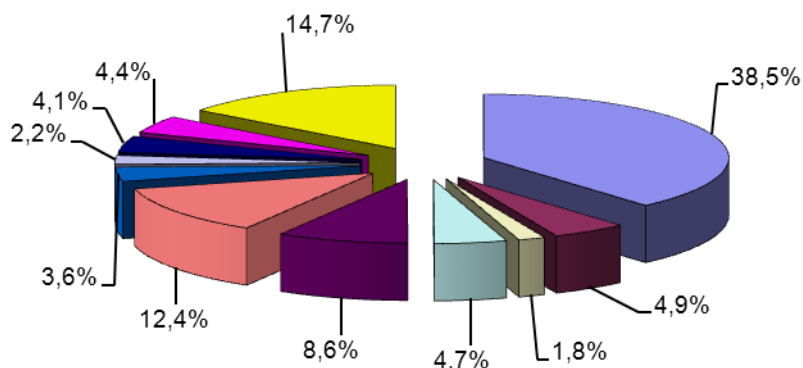
1. Informacja o stanie i strukturze bezrobocia.

W końcu września 2014 roku w powiecie kutnowskim zarejestrowanych było 6553 bezrobotnych. W porównaniu z końcem sierpnia 2014 roku odnotowano spadek o 204 osoby bezrobotne, natomiast w porównaniu do analogicznego okresu ubiegłego roku oznacza to spadek liczby bezrobotnych o 671 osób.

Liczba zarejestrowanych osób bezrobotnych w poszczególnych gminach

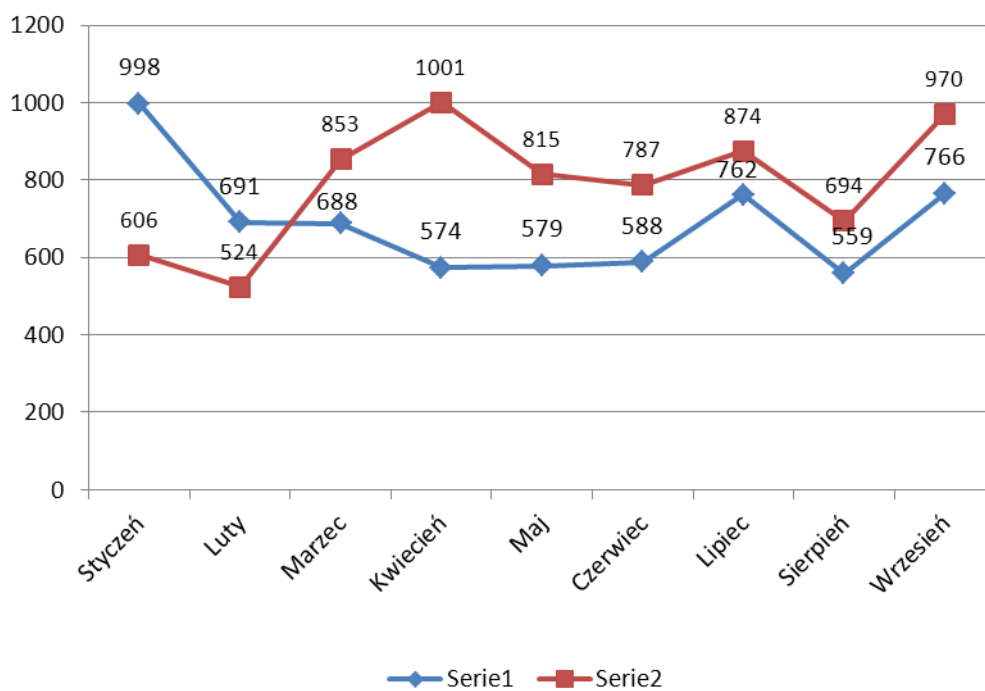
Lp	Gmina/ Miasto	Bezrobotni ogółem	Kobiety	Bezrobotni z prawem do zasiłku	Kobiety
1	Kutno	2525	1445	311	176
2	Bedlno	323	150	11	3
3	Dąbrowice	115	65	6	2
4	Krzyżanów	310	165	20	7
5	Kutno Gmina	566	298	44	17
6	Krośniewice	815	466	43	20
7	Łanięta	235	113	18	7
8	Oporów	143	65	7	3
9	Ostrowy	270	151	25	12
10	Strzelce	289	151	15	9
11	Żychlin	962	533	101	53
Ogółem		6553	3612	601	309

**Udział % bezrobotnych zarejestrowanych
w poszczególnych gminach**



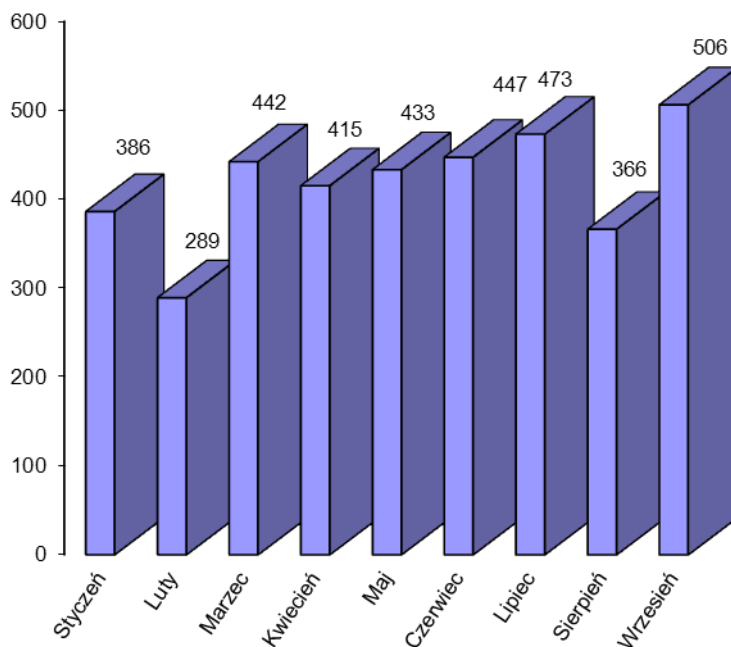
Poziom i dynamika bezrobocia

Miesiąc	Rejestracja osób bezrobotnych "Napływ"	Wyłączenia z ewidencji osób bezrobotnych „Odływ”	Podjęcia pracy z „odpływu”	% udział podjęć pracy w stosunku do „odpływu”
Styczeń	998	606	386	63,7
Luty	691	524	289	55,2
Marzec	688	853	442	51,8
Kwiecień	574	1001	415	41,5
Maj	579	815	433	53,1
Czerwiec	588	787	447	56,8
Lipiec	762	874	473	54,1
Sierpień	559	694	366	52,7
Wrzesień	766	970	506	52,2



Na przestrzeni III kwartału zarejestrowano 2087 osób bezrobotnych, a liczba osób wyłączonych z ewidencji wynosiła 2538.

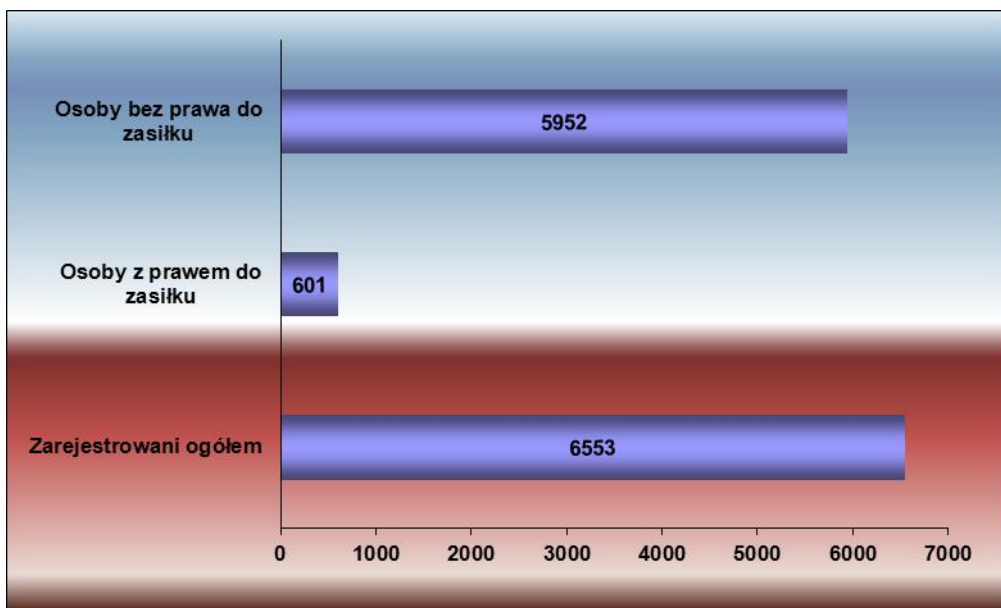
Podjęcia pracy w poszczególnych miesiącach



1.2 Bezrobotni z prawem i bez prawa do zasiłku

Na dzień 30.09.2014r. liczba zarejestrowanych osób bezrobotnych z prawem do zasiłku wynosiła 601 i stanowi 9,2% ogółu bezrobotnych, w tym kobiety w liczbie 309 stanowiły 51,4% ogółu bezrobotnych z prawem do zasiłku.

Liczba osób bez prawa do zasiłku na koniec września kształtowała się na poziomie 5952 osób i stanowiła 90,8%, w tym 3303 kobiety.



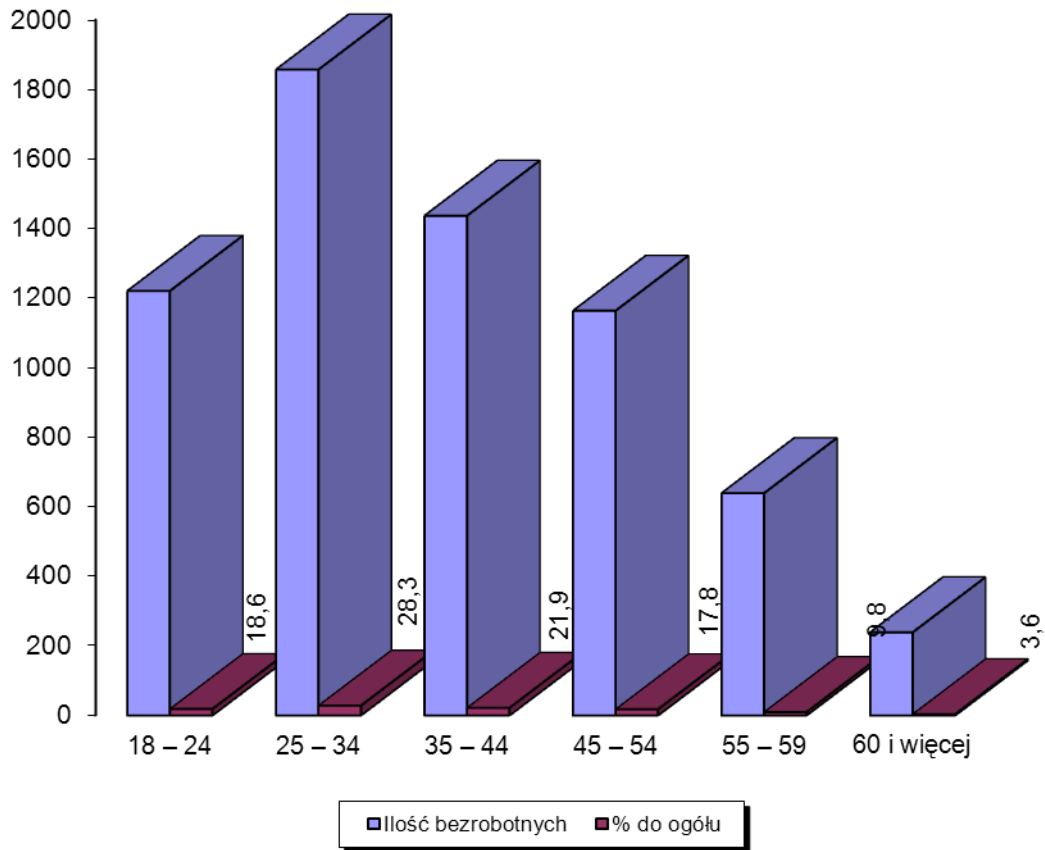
1.3 Struktura bezrobotnych

Bezrobotni według struktury wieku.

Grupy wiekowe	Ilość bezrobotnych	% do ogółu	W tym kobiet
18 – 24	1220	18,6	666
25 – 34	1856	28,3	1157
35 – 44	1436	21,9	833
45 – 54	1163	17,8	612
55 – 59	639	9,8	309
60 i więcej	239	3,6	35
Ogółem	6553	100	3612

Najliczniejszą grupę wśród zarejestrowanych bezrobotnych stanowiły osoby w przedziale wiekowym 25-34 lata (28,3% z ogółu) w stosunku do zarejestrowanych osób bezrobotnych.

Bezrobotni wg wieku



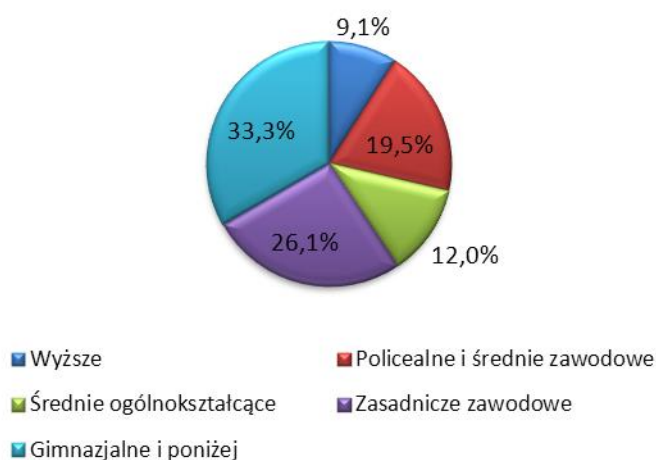
Bezrobotni wg grup wykształcenia:

W ogólnej populacji zarejestrowanych osób bezrobotnych przeważały osoby, które swoją edukację zakończyły na poziomie szkoły gimnazjalnej i poniżej, stanowią one 33,3% w stosunku do ogółu zarejestrowanych osób bezrobotnych.

Osoby o tak niskim poziomie wykształcenia wykazują niewielką aktywność w zakresie podnoszenia kwalifikacji i w dążeniu do poszukiwania pracy

W y k s z t a ł c e n i e	Ilość osób	% do ogółu	W tym kobiet
Wyższe	596	9,1	439
Policealne i średnie zawodowe	1276	19,5	910
Średnie ogólnokształcące	785	12,0	551
Zasadnicze zawodowe	1710	26,1	752
Gimnazjalne i poniżej	2186	33,3	960
Ogółem	6553	100	3612

Bezrobotni wg wykształcenia



Pracodawcy poszukują najczęściej pracowników wykwalifikowanych do poziomu umożliwiającego natychmiastowe podjęcie pracy bez konieczności szkolenia co oznacza, że szansę na znalezienie i utrzymanie zatrudnienia zwiększają się wraz ze wzrostem poziomu wykształcenia i kwalifikacji zawodowych.

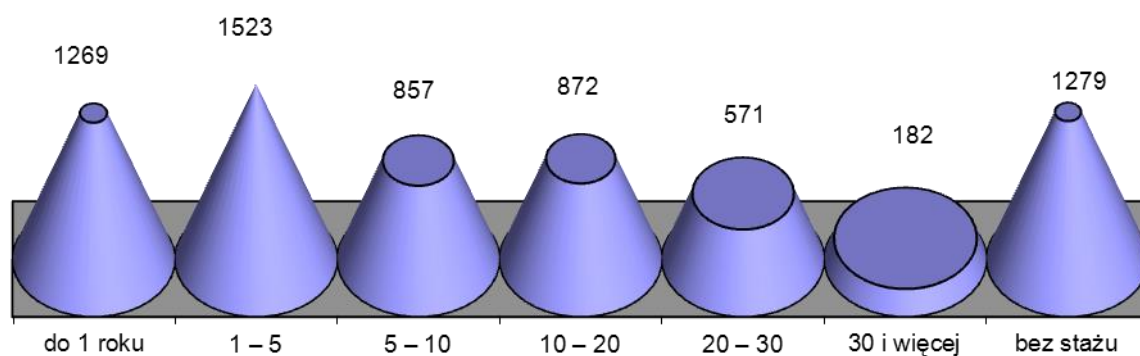
Liczba bezrobotnych wg stażu pracy

Staż pracy	Liczba bezrobotnych	W tym kobiet
do 1 roku	1269	827
1 – 5	1523	799
5 – 10	857	450
10 – 20	872	454
20 – 30	571	236
30 i więcej	182	55
bez stażu	1279	791
Ogółem	6553	3612

Kolejnym czynnikiem, obok wieku i wykształcenia, w znacznym stopniu decydującym o możliwościach znalezienia pracy jest doświadczenie zawodowe. Według tego kryterium najliczniejsze grupy wśród bezrobotnych zarejestrowanych w III kwartale 2014r. to: osoby bez stażu pracy oraz osoby ze stażem zawodowym do 1 roku – kategorie te obejmowały łącznie 2548 osób, tj. blisko 38,9% populacji.

Praktyka wskazuje, że bezrobotni, którzy nigdy nie pracowali mają szczególne trudności ze znalezieniem zatrudnienia.

Bezrobotni wg stażu pracy

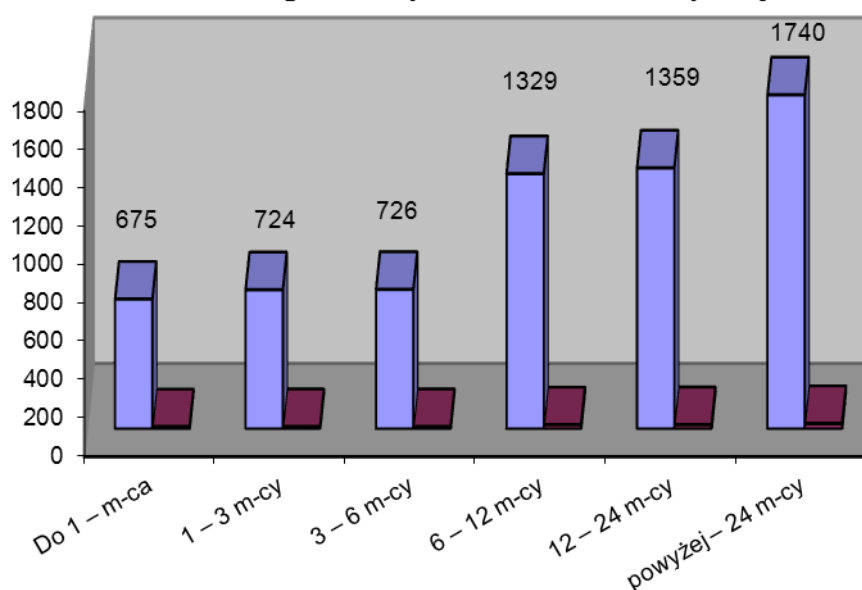


**Liczba bezrobotnych – struktura procentowa
wg czasu pozostawania bez pracy:**

Innym ważnym czynnikiem strukturalizującym zbiorowość bezrobotnych jest czas pozostawania bez pracy, którego długość wpływa na fizyczną i psychiczną kondycję bezrobotnego oraz jego pozycję zawodową. Niejednokrotnie zbyt długi okres oczekiwania na pracę powoduje dezaktualizację kwalifikacji zawodowych. Na koniec września 2014 roku największą grupę stanowili bezrobotni zarejestrowani powyżej 12 miesięcy. Grupa ta liczyła 3099 osób tj. 47,3% rejestrowanego bezrobocia w powiecie.

Czas oczekiwania na pracę	Liczba Bezrobotnych	% do ogółu	W tym kobiet
Do 1 – m-ca	675	10,3	324
1 – 3 m-cy	724	11,0	385
3 – 6 m-cy	726	11,1	375
6 – 12 m-cy	1329	20,3	681
12 – 24 m-cy	1359	20,7	735
powyżej – 24 m-cy	1740	26,6	1112
Ogółem	6553	100	3612

Bezrobotni wg czasu pozostawania bez pracy



1.4 Zawody i specjalności wg wybranych grup*

Zawody i specjalności	Zarejestrowani bezrobotni	
	Nazwa	Ogółem
Pedagog	40	34
Specjalista administracji publicznej	34	24
Technik mechanik	96	8
Technik rolnik	49	33
Technik żywienia i gospodarstwa domowego	78	69
Technik ekonomista	183	166
Technik administracji	38	36
Technik prac biurowych	35	32
Magazynier	33	10
Kucharz	115	98
Kucharz w małej gastronomii	46	34
Kelner	33	29
Robotnik gospodarczy	129	51
Sprzedawca	285	262
Rolnik upraw polowych	32	13
Rolnik upraw mieszanych	33	17
Rolnik	36	20
Murarz	72	0
Malarz budowlany	37	2
Ślusarz	107	6
Tokarz w metalu	56	8
Mechanik pojazdów samochodowych	43	0
Mechanik pojazdów osobowych	64	0
Mechanik maszyn i urządzeń przemysłowych	56	5
Cukiernik	41	31
Piekarz	44	22
Krawiec	70	69
Szwaczka	88	88
Sprzątaczką biurową	42	41
Robotnik budowlany	57	0
Pakowacz	42	35

Robotnik pomocniczy w przemyśle przetwórczym	49	35
--	----	----

* tabela dotyczy bezrobotnych zarejestrowanych, powyżej 30 osób w wybranych grupach zawodowych.

2. Osoby będące w szczególnej sytuacji na rynku pracy

2.1 Bezrobotni zamieszkałi na wsi

Liczba zarejestrowanych bezrobotnych zamieszkujących tereny wiejskie wynosiła 2939 osób. Osoby zamieszkałe na wsi stanowiły 44,8% ogółu bezrobotnych zarejestrowanych w Powiatowym Urzędzie Pracy w Kutnie. Z tej liczby 1551 osób to bezrobotne kobiety. Wśród omawianej populacji bezrobotnych 197 osób posiadało prawo do zasiłku, co stanowi 6,7% osób zamieszkałych na wsi.

W wyniku działania Urzędu w III kwartale 2014 roku, w grupie osób zamieszkałych na wsi:

- podjęcia pracy ogółem – 534 osoby
 - w tym:*
 - pracę niesubsydiowaną podjęło - 377 osób
 - pracę subsydiowaną rozpoczęło – 157 osób
 - w tym :*
 - prace interwencyjne – 3 osoby
 - roboty publiczne – 112 osób
 - podjęcie działalności gospodarczej – 14 osób
 - refundacja kosztów doposażenia stanowiska pracy – 28 osób
 - ponadto:*
 - rozpoczęły szkolenie – 2 osoby
 - rozpoczęły staż – 100 osób
 - rozpoczęły prace społecznie użyteczne – 22 osoby

2.2 Bezrobotni do 25 roku życia

Według stanu na 30.09.2014r. w ewidencji PUP figurowało 1220 osób do 25 roku życia, co stanowi 18,6% ogółu osób zarejestrowanych. W tej grupie wiekowej 666 osób to kobiety (54,6%). Liczba osób z prawem do zasiłku wynosiła 41, co stanowi 3,4% ogółu bezrobotnych w wieku do 25 lat.

W wyniku działania Urzędu w III kwartale 2014 roku, w grupie osób do 25 roku życia:

- podjęcia pracy ogółem – 321 osób
w tym:
 - pracę niesubsydiowaną podjęło - 267 osób
 - pracę subsydiowaną rozpoczęły – 54 osoby
w tym :
 - prace interwencyjne – 1 osoba
 - roboty publiczne – 20 osób
 - podjęcia działalności gospodarczej – 10 osób
 - refundacja kosztów doposażenia stanowiska pracy – 23 osoby
- ponadto:*
- rozpoczęły szkolenie – 2 osoby
 - rozpoczęły staż – 101 osób
 - rozpoczęły prace społecznie użyteczne – 4 osoby

2.3 Długotrwale bezrobotni

Na koniec miesiąca września w ewidencji urzędu figurowało 4255 osób długotrwale bezrobotnych, co stanowi 64,9% ogółu osób zarejestrowanych. Kobiety w liczbie 2437 stanowiły 57,3%. Osoby z prawem do zasiłku występowały w liczbie 7 co stanowi 0,2% osób długotrwale bezrobotnych.

W wyniku działania Urzędu w III kwartale 2014 roku, w grupie osób długotrwale bezrobotnych:

- podjęcia pracy ogółem – 543 osoby
w tym:
- pracę niesubsydiowaną podjęły - 354 osoby
- pracę subsydiowaną rozpoczęło – 189 osób
w tym :
 - prace interwencyjne – 3 osoby
 - roboty publiczne – 146 osób

- podjęcie działalności gospodarczej – 17 osób
- refundacja kosztów doposażenia stanowiska pracy – 23 osoby

ponadto:

- rozpoczęły szkolenie – 2 osoby
- rozpoczęły staż – 124 osoby
- rozpoczęły prace społecznie użyteczne – 54 osoby

2.4 Bezrobotni powyżej 50 roku życia

Na dzień 30.09.2014r. zarejestrowanych było 1477 osób powyżej 50 roku życia, stanowiły one 22,5% ogółu osób bezrobotnych. W tej grupie 646 osób to kobiety (43,7%), Liczba osób z prawem do zasiłku w tej grupie wiekowej wynosiła 226 i stanowi to 15,3% ogółu bezrobotnych powyżej 50 roku życia.

W wyniku działania Urzędu w III kwartale 2014 roku, w grupie osób powyżej 50 roku życia:

- podjęcia pracy ogółem – 242 osoby

w tym:

- pracę niesubsydiowaną podjęło - 121 osób
- pracę subsydiowaną rozpoczęły – 121 osób

w tym :

- prace interwencyjne – 2 osoby
- roboty publiczne – 109 osób
- podjęcie działalności gospodarczej – 6 osób
- refundacja kosztów doposażenia stanowiska pracy – 4 osoby

ponadto:

- rozpoczęły staż – 113 osób
- rozpoczęły prace społecznie użyteczne – 10 osób

2.5 Dodatek aktywizacyjny

Liczba osób uprawnionych w końcu miesiąca sprawozdawczego do otrzymania dodatku aktywizacyjnego wynosi 91 w tym 43 kobiety.

3. Osoby niepełnosprawne

Aktualnie w ewidencji Powiatowego Urzędu Pracy figurują 542 osoby niepełnosprawne (stanowi to 8,3% ogółu bezrobotnych), w tym 282 kobiety. W tej grupie 131 osób zarejestrowanych jest jako poszukujące pracy, w tym 63 kobiety.

Liczba osób bezrobotnych niepełnosprawnych wynosi 411 w tym 219 kobiet. Spośród tej grupy 69 osób posiada prawo do zasiłku.

4. Działania Urzędu Pracy na lokalnym rynku pracy

4.1 Oferty pracy

W III kwartale 2014 roku Powiatowy Urząd Pracy pozyskał 1572 oferty pracy, w tym 720 ofert pracy subsydiowanej. Zakłady pracy z sektora publicznego zgłosiły 415 ofert pracy.

Zgłoszone miejsca pracy

Zgłoszone ogółem		1572	w tym praca subsydiowana	
			720	
z ogółem	Miejsca aktywizacji zawodowej	308	308	
	z tego	Staż	246	246
		Prace społecznie użyteczne	62	62
	Dla osób niepełnosprawnych	25	0	
	Dla osób w okresie 12 m-cy od dnia ukończenia szkoły	152	152	

Jednym z istotnych działań wpływających na aktywizację zawodową bezrobotnych i poszukujących pracy jest pozyskiwanie wolnych miejsc pracy poprzez utrzymywanie przez pośredników stałych kontaktów z pracodawcami. Pośrednicy skontaktowali się z 956 pracodawcami.

Na rynku kutnowskim funkcjonują przede wszystkim firmy prowadzące działalność handlową i usługową, są to firmy zatrudniające do 5 pracowników.

Wysoki udział kosztów stałych oraz zbyt powolny wzrost gospodarczy nie stwarzają możliwości większego zatrudnienia w tych firmach.

Przodujące w wielkości zatrudnienia są przedsiębiorstwa produkcyjno- przemysłowe. Niestety stanowią one jedynie niski procent działających w naszym powiecie podmiotów gospodarczych.

4.2 Podjęcia pracy

W omawianym kwartale Powiatowy Urząd Pracy wyłączył z ewidencji bezrobotnych z tytułu podjęć pracy 1345 osób

Podjęcia pracy w ramach		Liczba osób zatrudnionych	% udział w stosunku do podjęcia zatrudnienia
Podjęcia pracy ogółem w styczniu 2014r		1345	X
z tego:			
Podjęcia pracy niesubsydiowanej		1012	75,2
Podjęcia pracy subsydiowanej		333	24,8
z tego	Prace interwencyjne	4	0,3
	Roboty publiczne	235	17,5
	Podjęcia działalności gospodarczej	40	3,0
	Podjęcia pracy w ramach refundacji kosztów zatrudnienia osoby bezrobotnej	54	4,0
oraz			
Staże*		247	X
Rozpoczęcie pracy społecznie użytecznej*		61	X

*staże, prace społecznie użyteczne nie są podjęciami pracy

4.3 Szkolenia bezrobotnych

Jedną z podstawowych usług rynku pracy realizowaną przez Powiatowy Urząd Pracy w Kutnie jest **organizacja szkoleń**.

Usługa szkoleniowa realizowana jest w oparciu o przepisy ustawy z dnia 20 kwietnia 2004r. o promocji zatrudnienia i instytucjach rynku pracy (Tekst jednolity: Dz. U. z 2013r., poz. 674 z późn. zm.), Rozporządzenia MPiPS z dnia 14 maja 2014r. w sprawie szczegółowych warunków realizacji oraz trybu i sposobów prowadzenia usług rynku pracy (Dz. U. z 2014 r. poz. 667).

Szkolenie oznacza pozaszkolne zajęcia mające na celu uzyskanie, uzupełnienie lub doskonalenie umiejętności i kwalifikacji zawodowych lub ogólnych, potrzebnych do wykonywania pracy, w tym umiejętności poszukiwania zatrudnienia.

Powiatowy Urząd Pracy w Kutnie w III kwartale 2014 roku realizował zadania z zakresu organizacji szkoleń na zasadach:

I. Szkolenia indywidualne na wniosek osoby bezrobotnej za wskazaniem celowości udziału w szkoleniu.

Ogółem w III kwartale 2014r do Powiatowego Urzędu Pracy w Kutnie wpłynęło 16 wniosków o skierowanie na szkolenie indywidualne.

Z tej formy skorzystało **5 osób bezrobotnych** zarejestrowanych w urzędzie pracy, które wskazały celowość udziału w przedmiotowych szkoleniach.

Największym zainteresowaniem cieszyły się szkolenia z zakresu;

1. Spawanie metodą MAG 135, TIG 141 – 3 osoby,
2. Kwalifikacja wstępna przyspieszona dla kat. C – 3 osoby,
3. Prawo Jazdy kat. C – 1 osoba,
4. Obsługa i programowanie obrabiarek sterowanych numerycznie CNC – 5 osób,
5. Kurs na licencje maszynisty – 1 osoba.

Przedmiotowe szkolenia finansowane były w 100% ze środków EFS - projekt „UAKTYWNIJ SIĘ” oraz środków Algorytmu i Rezerwy Ministra. Osoby bezrobotne w związku z podjęciem szkolenia otrzymały stypendia szkoleniowe.

II. Stypendia na kontynuowanie nauki.

Zgodnie z art. 55 ustawy o promocji zatrudnienia i instytucjach rynku pracy z dnia 20 kwietnia 2004 roku, (Tekst Jednolity: Dz. U. z 2008r, Nr 699, poz. 415 z późn. zm.) bezrobotnemu bez kwalifikacji zawodowych, który w okresie 12 miesięcy od zarejestrowania w

powiatowym urzędzie pracy podjął dalszą naukę w szkole ponad gimnazjalnej dla dorosłych, będącej szkołą publiczną lub niepubliczną o uprawnieniach szkoły publicznej albo w szkole wyższej, gdzie studiuje w formie studiów niestacjonarnych, Starosta na wniosek bezrobotnego, może przyznać stypendium w wysokości 100% kwoty zasiłku podstawowego, które jest wypłacane przez okres 12 miesięcy od dnia rozpoczęcia nauki. Podstawą wypłaty stypendium jest zaświadczenie wystawione przez szkołę, potwierdzające podjęcie lub kontynuację nauki.

Stypendium przysługuje pod warunkiem nieprzekroczenia wysokości dochodu na osobę w rodzinie w rozumieniu przepisów o pomocy społecznej, uprawniającego do świadczeń z pomocy społecznej.

W III kwartale 2014 roku **4 osoby bezrobotne** złożyły wnioski o przyznanie takiego stypendium. Ze względu na wyczerpanie limitu środków przeznaczonych na ten cel osoby te otrzymały decyzję o odmowie przyznania tej formy pomocy.

III. Bony szkoleniowe dla osób bezrobotnych do 30 roku życia.

Zgodnie z art. 66 k ustawy z dnia 20 kwietnia 2004r. o promocji zatrudnienia i instytucjach rynku pracy (Dz. U z 2013r. poz. 674 z późn. zm.) na wniosek bezrobotnego do 30 roku życia starosta może przyznać bon szkoleniowy stanowiący gwarancję skierowania bezrobotnego na wskazane przez niego szkolenie oraz opłacenie kosztów, które zostaną poniesione w związku z podjęciem szkolenia.

W ramach bonu szkoleniowego, w wysokości 100% przeciętnego wynagrodzenia obowiązującego w dniu przyznania bonu szkoleniowego, zostaną sfinansowane koszty:

- a. Jednego lub kilku szkoleń w tym kosztów kwalifikacyjnego kursu zawodowego i kursu nadającego uprawnienia zawodowe,
- b. Niezbędnych badań lekarskich lub psychologicznych,
- c. Przejazdu na szkolenia,
- d. Zakwaterowania.

Koszty szkolenia, które przekraczają limit bonu pokrywa we własnym zakresie bezrobotny otrzymujący bon.

W III kwartale 2014 roku wniosek o przyznanie bonu szkoleniowego złożyło **5 osób** bezrobotnych. **1 osoba** otrzymała odpowiedź pozytywną, natomiast 4 kolejne wnioski czekają na odpowiedź na złożony wniosek.

4.4 Poradnictwo zawodowe

Poradnictwo zawodowe i informacja zawodowa polega na udzielaniu bezrobotnym i poszukującym pracy pomocy w wyborze odpowiedniego zawodu i miejsca zatrudnienia, w szczególności na:

- udzielaniu informacji o zawodach, rynku pracy oraz możliwościach szkolenia i kształcenia;
- udzielaniu porad z wykorzystaniem standaryzowanych metod ułatwiających wybór zawodu, zmianę kwalifikacji, podjęcie lub zmianę zatrudnienia, w tym badanie zainteresowań zawodowych,
- inicjowaniu, organizowaniu i prowadzeniu grupowych porad zawodowych.

Poradnictwo zawodowe i informacja zawodowa świadczone są przez doradców zawodowych w formie indywidualnej lub grupowej. Polegają na pomocy w wyborze zawodu, kierunku kształcenia i szkolenia przy uwzględnieniu możliwości psychofizycznych i sytuacji życiowej, a także potrzeb rynku pracy i możliwości systemu edukacyjnego.

W III kwartale 2014r. przeprowadzono 709 (w tym 298 dla kobiet) rozmów wstępnych, które pozwoliły na zidentyfikowanie zasobów zawodowych klientów, przeszkód stojących na drodze do osiągnięcia celów zawodowych osób zgłaszających się do doradców zawodowych i uzyskanie informacji dotyczących ścieżki edukacyjnej.

1141 osób skorzystało z porady zawodowej w formie indywidualnej; liczba wizyt w ramach porady wyniosła 2660.

W ramach spotkań z doradcą zawodowym osoby bezrobotne mają możliwość nakreślenia Indywidualnego Planu Działania czyli zaplanowania rozwoju zawodowego w sposób zgodny z osobistym potencjałem oraz potrzebami rynku pracy – 1253 osoby podpisały deklarację dot. realizacji IPD. Osoby bezrobotne, które miały trudności w określeniu preferencji zawodowych skorzystały z możliwości ich zbadania przy pomocy narzędzia diagnostycznego - Kwestionariusza Zainteresowań Zawodowych. W badaniu tym wzięło udział 43 osoby.

Doradcy zawodowi podczas porad indywidualnych diagnozowali potrzeby szkoleniowe osób uprawnionych do szkolenia – wydano 11 opinii przed szkoleniem indywidualnym (2 skierowania na specjalistyczne badania psychologiczne); doradcy zaopiniowali 40 wniosków dot. przyznania dotacji na podjęcie działalności gospodarczej oraz wypisano 15 opinii we wnioskach dotyczących przyznania bonu stażowego.

W III kwartale 2014 roku 150 osób było zainteresowanych indywidualną informacją zawodową, w ramach której uzyskały wiadomości nt. lokalnego rynku pracy, organizowanych

szkoleń przez PUP i inne jednostki, zawodów deficytowych na lokalnym rynku pracy, zasad sporządzania dokumentów aplikacyjnych.

Dodatkowo w ramach informacji zawodowych grupowych doradca wziął udział w 3 spotkaniach (liczba osób uczestniczących 63), w ramach których osoby zainteresowane miały możliwość spotkania z pracodawcami, przeanalizowania sytuacji na lokalnym rynku pracy; ponadto dokonano analizy potencjału zawodowego kandydatów - w kontekście zgłoszonej oferty pracy. Uczestnikami mogą być osoby zarejestrowane i niezarejestrowane w PUP Kutno, a swoją obecność potwierdzają podpisem na liście obecności.

ZESTAWIENIE ŚWIADCZONYCH USŁUG Z ZAKRESU PORADNICTWA ZAWODOWEGO - III kwartał 2014r.

Lp.	UDZIELONA USŁUGA	LICZBA GRUP	LICZBA WIZYT	LICZBA OSÓB KORZYSTAJĄCYCH Z USŁUGI
1	Rozmowa wstępna	-	-	709
2	Porada indywidualna	-	2660	1141
3	Porada zawodowa grupowa	-	-	-
4	Informacja zawodowa grupowa	3	-	63
5	Informacja zawodowa indywidualna	-	-	150

Tematy grupowych informacji zawodowych:

- „Rynek pracy”

Lp.	Zakres działań	ilość osób
1	Deklaracje dot. realizacji IPD	1253
2	Przeprowadzone badanie KZZ	43
3	Opinie dot. otrzymania dotacji na działalność gospodarczą	40
4	Opinie dot. szkoleń indywidualnych	11
5	Opinie dot. przyznania bonu stażowego	15
6	Skierowania na specjalistyczne badania psychologiczne i lekarskie	2

5. Osoby poszukujące pracy.

Na dzień 30.09.2014r. liczba osób zarejestrowanych w urzędzie, jako poszukujące pracy wynosiła 218 osób, w tym 100 kobiet.

Stopa bezrobocia w powiecie kutnowskim na koniec sierpnia 2014r. kształtowała się na poziomie 16,3% ludności czynnej zawodowo (w województwie – 12,4%, w kraju 11,7%).

**Stopa bezrobocia w powiecie kutnowskim
w poszczególnych miesiącach**

