
**ANALIZA
SYTUACJI NA LOKALNYM RYNKU PRACY
W KWIETNIU 2014r**

1. Informacja o stanie i strukturze bezrobocia.

1.1 Poziom bezrobocia

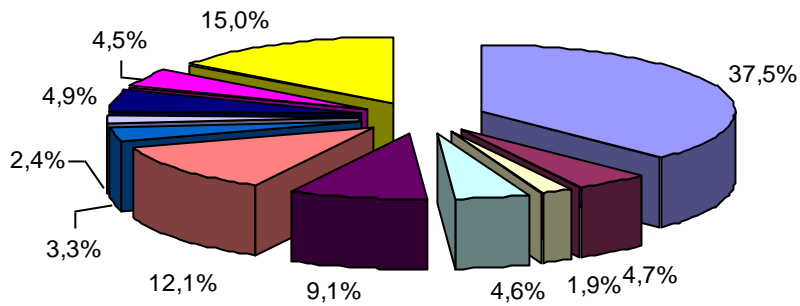
W końcu kwietnia 2014 roku w powiecie kutnowskim zarejestrowanych było 7439 osób bezrobotnych, w tym 3979 kobiet:

z tego 601 osób niepełnosprawnych.

**Liczba zarejestrowanych osób bezrobotnych
w poszczególnych gminach**

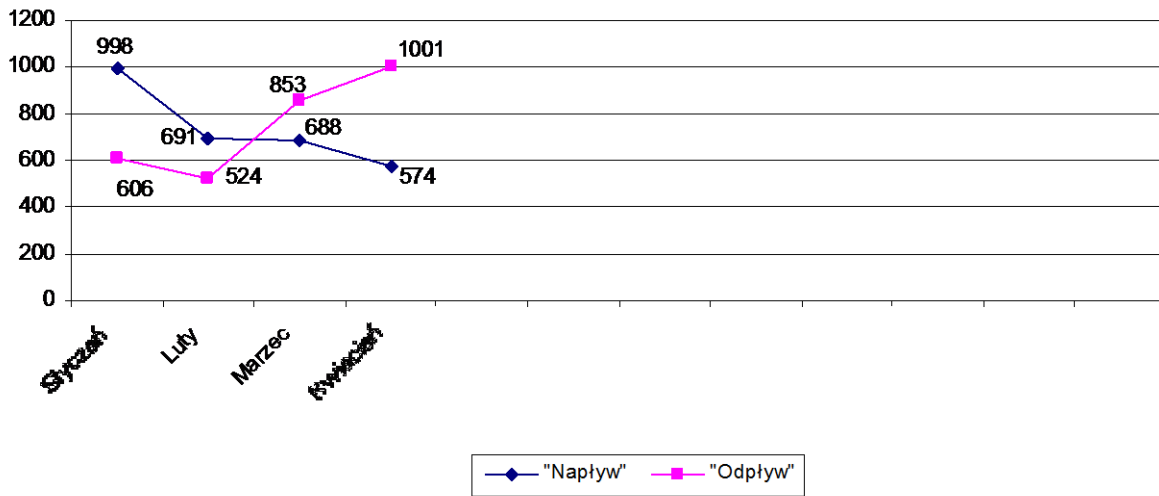
Lp	Gmina/ Miasto	Bezrobotni ogółem	Kobiety	Bezrobotni z prawem do zasiłku	Kobiety
1	Kutno	2792	1573	402	207
2	Bedlno	352	165	31	8
3	Dąbrowice	143	67	8	0
4	Krzyżanów	342	173	19	6
5	Kutno Gmina	674	348	64	20
6	Krośniewice	897	498	57	25
7	Łanięta	245	110	22	9
8	Oporów	176	88	13	8
9	Ostrowy	368	186	38	13
10	Strzelce	336	162	25	9
11	Żychlin	1114	606	77	40
Ogółem		7439	3979	756	345

**Udział % bezrobotnych zarejestrowanych
w poszczególnych gminach**



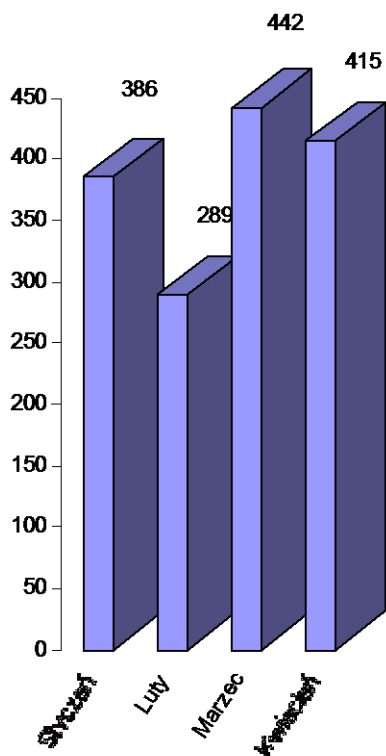
Poziom i dynamika bezrobocia

Miesiąc	Rejestracja osób bezrobotnych "Napływ"	Wyłączenia z ewidencji osób bezrobotnych „Odływ”	Podjęcia pracy z „odplywu”	% udział podjęć pracy w stosunku do „odplywu”
Styczeń	998	606	386	63,7
Luty	691	524	289	55,2
Marzec	688	853	442	51,8
Kwiecień	574	1001	415	41,5



W kwietniu br. zarejestrowano 574 osoby, w tym 248 kobiet, a wyłączono z ewidencji w omawianym miesiącu 1001 osób, w tym 478 kobiet.

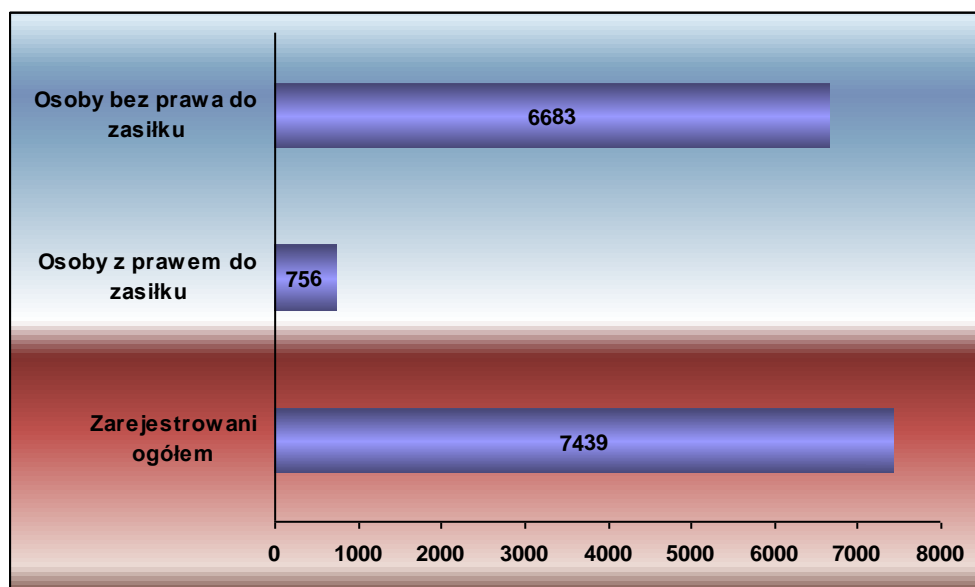
Podjęcia pracy w poszczególnych miesiącach



1.2 Bezrobotni z prawem i bez prawa do zasiłku

Na dzień 30.04.2014r. liczba zarejestrowanych osób z prawem do zasiłku wynosi 756 co stanowi 10,2% ogółu bezrobotnych, w tym kobiety w liczbie 345 stanowiły 45,6% ogółu bezrobotnych z prawem do zasiłku.

Liczba osób bez prawa do zasiłku na koniec kwietnia kształtowała się na poziomie 6683 i stanowiła 89,8%, w tym 3631 kobiet.



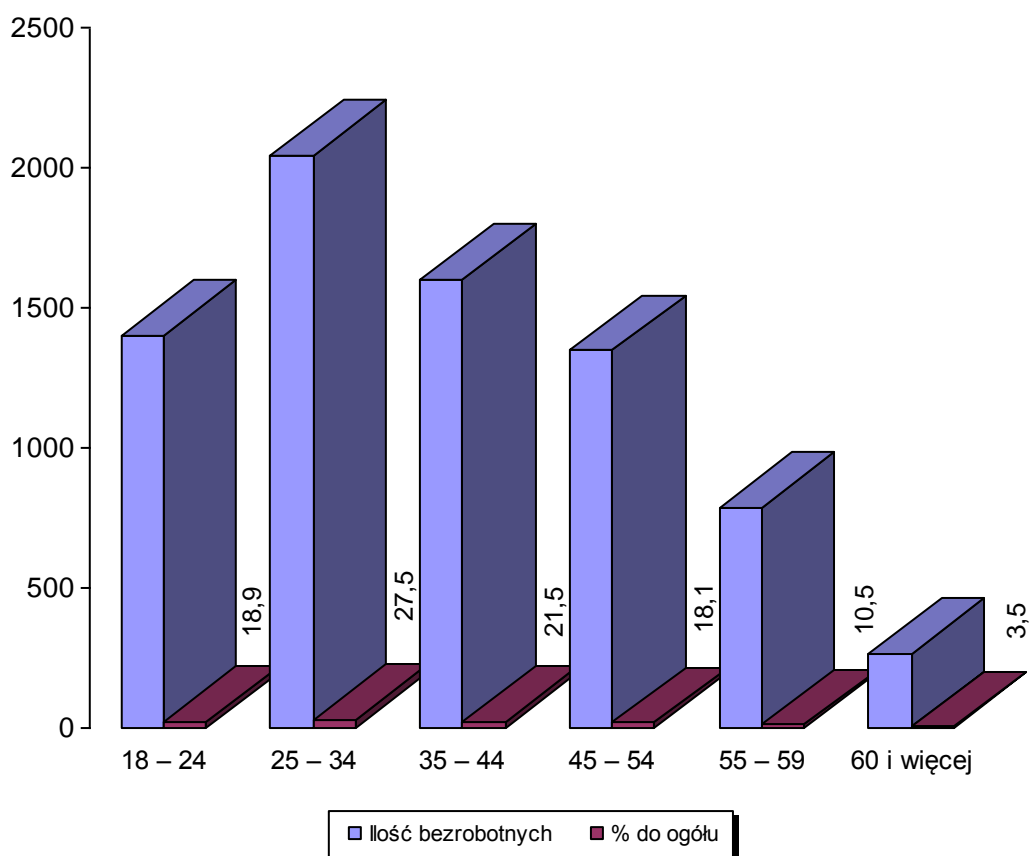
1.3. Struktura bezrobotnych

**Bezrobotni według struktury wieku.
Stan na 30.04.2014r.**

Grupy wiekowe	Ilość bezrobotnych	% do ogółu	W tym kobiet
18 – 24	1402	18,9	727
25 – 34	2043	27,5	1226
35 – 44	1600	21,5	916
45 – 54	1347	18,1	713
55 – 59	784	10,5	368
60 i więcej	263	3,5	26
Ogółem	7439	100	3976

Najliczniejszą grupę wśród osób bezrobotnych stanowiły osoby w przedziale wiekowym 25-34 lata (26,6% z ogółu) w stosunku do zarejestrowanych osób bezrobotnych.

Bezrobotni wg wieku



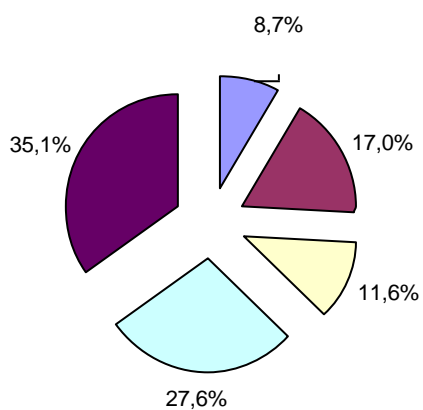
Bezrobotni wg grup wykształcenia:

W ogólnej populacji zarejestrowanych osób bezrobotnych przeważały osoby, które swoją edukację zakończyły na poziomie szkoły gimnazjalnej i poniżej, stanowią one 34,4% w stosunku do ogółu zarejestrowanych osób bezrobotnych.

Osoby o tak niskim poziomie wykształcenia wykazują niewielką aktywność w zakresie podnoszenia kwalifikacji i w dążeniu do poszukiwania pracy.

W y k s z t a ł c e n i e	Ilość osób	% do ogółu	W tym kobiet
Wyższe	648	8,7	474
Policealne i średnie zawodowe	1267	17,0	928
Średnie ogólnokształcące	863	11,6	582
Zasadnicze zawodowe	2053	27,6	883
Gimnazjalne i poniżej	2608	35,1	1109
Ogółem	7439	100	3976

Bezrobotni wg wykształcenia



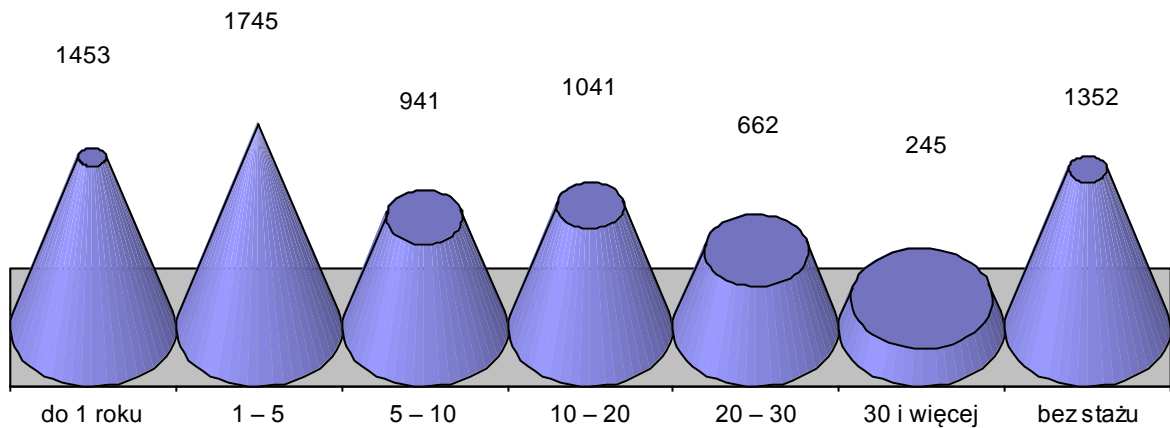
■ Wyższe	■ Policealne i średnie zawodowe
□ Średnie ogólnokształcące	□ Zasadnicze zawodowe
■ Gimnazjalne i poniżej	

Liczba bezrobotnych wg stażu pracy

Staż pracy	Liczba bezrobotnych	W tym kobiet
do 1 roku	1453	905
1 – 5	1745	870
5 – 10	941	497
10 – 20	1041	528
20 – 30	662	295
30 i więcej	245	64
bez stażu	1352	817
Ogółem	7439	3976

Kolejnym czynnikiem, obok wieku i wykształcenia, w znacznym stopniu decydującym o możliwościach znalezienia pracy jest doświadczenie zawodowe. Według tego kryterium najliczniejszą grupę stanowiły osoby pracujące od 1 do 5 lat, tj. 23,5% populacji bezrobotnych. Najmniej zarejestrowanych osób bezrobotnych odnotowano w przedziale 30 lat i więcej, tj. 3,3% ogółu zarejestrowanych osób bezrobotnych. Praktyka wskazuje, że bezrobotni, którzy nigdy nie pracowali mają szczególne trudności ze znalezieniem zatrudnienia.

Bezrobotni wg stażu pracy

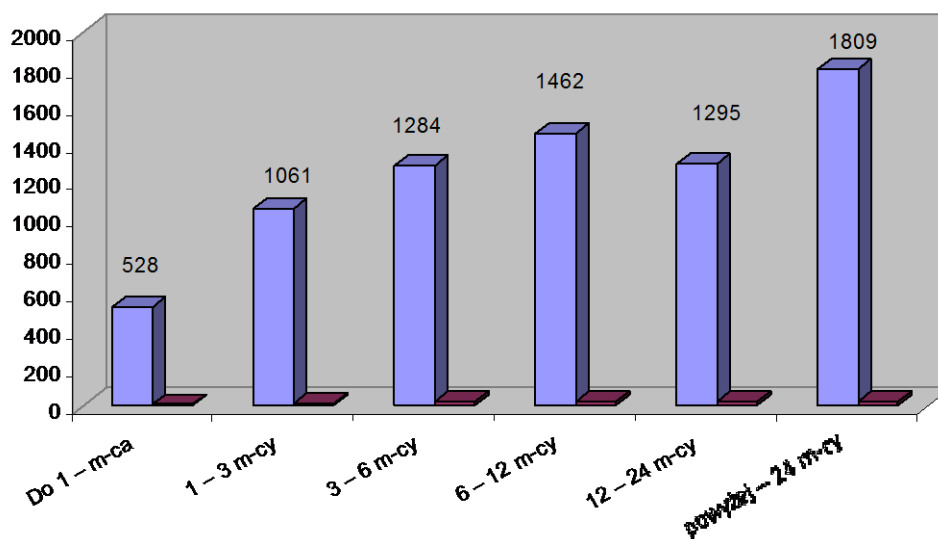


Liczba bezrobotnych – struktura procentowa wg czasu pozostawania bez pracy:

Innym ważnym czynnikiem strukturalizującym zbiorowość bezrobotnych jest czas pozostawania bez pracy, którego długość wpływa na fizyczną i psychiczną kondycję bezrobotnego oraz jego pozycję zawodową. Niejednokrotnie zbyt długi okres oczekiwania na pracę powoduje dezaktualizację kwalifikacji zawodowych. Na koniec kwietnia 2014 roku największą grupę stanowili bezrobotni zarejestrowani powyżej 12 miesięcy. Grupa ta liczyła 3104 osoby, tj. 41,7% rejestrowanego bezrobocia w powiecie.

Czas oczekiwania na pracę	Liczba Bezrobotnych	% do ogółu	W tym kobiet
Do 1 – m-ca	528	7,1	226
1 – 3 m-cy	1061	14,3	459
3 – 6 m-cy	1284	17,3	617
6 – 12 m-cy	1462	19,6	800
12 – 24 m-cy	1295	17,4	699
powyżej – 24 m-cy	1809	24,3	1175
Ogółem	7439	100	3976

Bezrobotni wg czasu pozostawania bez pracy



1.4. Zawody i specjalności wg wybranych grup*

Zawody i specjalności	Zarejestrowani bezrobotni	
	Nazwa	Ogółem
Pedagog	45	38
Ekonomista	34	22
Technik elektryk	33	7
Technik elektronik	31	7
Technik mechanik	111	10
Technik rolnik	47	34
81Technik żywienia i gospodarstwa domowego	83	71
Technik ekonomista	207	187
Technik administracji	40	38
Technik prac biurowych	47	43
Magazynier	36	7
Kucharz	133	109
Kucharz małej gastronomii	63	43
Fryzjer	43	41
Robotnik gospodarczy	158	59
Sprzedawca	354	323
Technik handlowiec	35	34
Rolnik upraw polowych	36	16
Rolnik upraw mieszanych	43	20
Rolnik	35	22
Murarz	97	0
Malarz budowlany	42	3
Ślusarz	125	7
Tokarz w metalu	80	14
Mechanik pojazdów samochodowych	47	0
Mechanik samochodów osobowych	75	0
Mechanik maszyn i urządzeń przemysłowych	59	5
Monter elektronik-układy elektroniczne automatyki przemysłowej	31	27
Cukiernik	44	31
Piekarz	43	21

Krawiec	81	81
Szwaczka	103	103
Sprzątaczką biurową	47	46
Robotnik budowlany	70	0
Pakowacz	46	40
Robotnik pomocniczy w przemyśle przetwórczym	49	28
Robotnik magazynowy	30	5

*tabela dotyczy bezrobotnych zarejestrowanych, powyżej 30 osób w wybranych grupach zawodowych.

2. Osoby będące w szczególnej sytuacji na rynku pracy

2.1 Bezrobotni zamieszkałi na wsi

Liczba zarejestrowanych bezrobotnych zamieszkujących tereny wiejskie wynosiła 3383 osób. Osoby zamieszkałe na wsi stanowiły 45,5% ogółu bezrobotnych zarejestrowanych w Powiatowym Urzędzie Pracy w Kutnie. Z tej liczby 1706 osób to bezrobotne kobiety. Wśród omawianej populacji bezrobotnych 264 osób posiadało prawo do zasiłku, co stanowi 7,8% osób zamieszkałych na wsi.

W wyniku działania Urzędu w grupie osób zamieszkałych na wsi :

➤ podjęcia pracy ogółem – 185 osób

w tym:

- pracę niesubsydiowaną podjęło - 142 osoby
- pracę subsydiowaną rozpoczęło – 43 osoby

w tym :

- roboty publiczne – 30 osób

Podjęcia działalności gospodarczej – 7 osób

- refundacja kosztów doposażenia stanowiska pracy – 6 osób

ponadto:

- rozpoczęły szkolenie – 5 osób

- rozpoczęły staż – 99 osób

2.2 Bezrobotni do 25 roku życia

Według stanu na 30.04.2014r. w ewidencji PUP figurowało 1402 osoby do 25 roku życia, co stanowi 18,9% ogółu osób zarejestrowanych. W tej grupie wiekowej 727 osób to

kobiety (51,6%). Liczba osób z prawem do zasiłku wynosiła 54, co stanowi 3,9% ogółu bezrobotnych w wieku do 25 lat.

W wyniku działania Urzędu w grupie osób do 25 roku życia:

- podjęcia pracy ogółem – 77 osób
 - w tym:*
 - pracę niesubsydiowaną podjęło - 72 osoby
 - pracę subsydiowaną rozpoczęło – 5 osób
 - w tym :*
 - roboty publiczne – 2 osoby
 - podjęcie działalności gospodarczej – 2 osoby
 - refundacja kosztów doposażenia stanowiska pracy – 1 osoba
 - ponadto:*
 - rozpoczęły szkolenie – 1 osoba
 - rozpoczęły staż – 70 osób

2.3 Długotrwale bezrobotni

Na koniec miesiąca kwietnia w ewidencji urzędu figurowało 4589 osób długotrwale bezrobotnych, co stanowi 61,7% ogółu osób zarejestrowanych. Kobiety w liczbie 2636 stanowiły 57,4%. Osoby z prawem do zasiłku występowały w liczbie 3, co stanowi 0,1% osób długotrwale bezrobotnych.

W wyniku działania Urzędu w grupie osób długotrwale bezrobotnych:

- podjęcia pracy ogółem – 140 osób
 - w tym:*
 - pracę niesubsydiowaną podjęło - 98 osób
 - pracę subsydiowaną rozpoczęło – 42 osoby
 - w tym :*
 - prace interwencyjne – 1 osoba
 - roboty publiczne 33 osoby
 - podjęcie działalności gospodarczej – 5 osób
 - refundacja kosztów doposażenia stanowiska pracy – 3 osoby
 - ponadto:*
 - rozpoczęły szkolenie – 4 osoby
 - rozpoczęły staż – 117 osób

2.4 Bezrobotni powyżej 50 roku życia

Na dzień 30.04.2014r. zarejestrowane były 1744 osoby powyżej 50 roku życia, stanowiły one 23,4% ogółu osób bezrobotnych. W tej grupie 738 osób to kobiety (42,3%), Liczba osób z prawem do zasiłku w tej grupie wiekowej wynosiła 272 i stanowi to 15,6% ogółu bezrobotnych powyżej 50 roku życia.

W wyniku działania Urzędu w grupie osób powyżej 50 roku życia:

- podjęcia pracy ogółem – 64 osoby
 - w tym:*
 - pracę niesubsydiowaną podjęło - 52 osoby
 - pracę subsydiowaną rozpoczęło – 12 osób
 - w tym :*
 - roboty publiczne – 11 osób
 - podjęcia działalności gospodarczej – 1 osoba
 - ponadto:*
 - rozpoczęły szkolenie – 2 osoby
 - rozpoczęły staż – 67 osób

2.5 Dodatek aktywizacyjny

Liczba osób uprawnionych w końcu miesiąca sprawozdawczego do otrzymania dodatku aktywizacyjnego wynosi 112, w tym 48 kobiet.

3. Osoby niepełnosprawne

Aktualnie w ewidencji Powiatowego Urzędu Pracy figuruje 601 osób niepełnosprawnych (stanowi to 8,1% ogółu bezrobotnych), w tym 319 kobiet. W tej liczbie znajdują się 468 osób zarejestrowanych jest jako bezrobotne, w tym 255 kobiet.

Liczba osób niepełnosprawnych zarejestrowanych z prawem do zasiłku wynosi 69, z tego 34 kobiety.

4. Działania Urzędu Pracy na lokalnym rynku pracy

4.1 Oferty pracy

W omawianym miesiącu Powiatowy Urząd Pracy pozyskał 369 ofert pracy, w tym 96 ofert pracy subsydiowanej. Zakłady pracy z sektora publicznego zgłosiły 65 ofert pracy.

Zgłoszone miejsca pracy

Zgłoszone ogółem		369	w tym praca subsydiowana	
			96	
z ogółem	Miejsca aktywizacji zawodowej	79	79	
	z tego	Staż	47	47
		Prace społecznie użyteczne	32	32
	Dla osób niepełnosprawnych	1	0	
	Dla osób w okresie 12 m-cy od dnia ukończenia szkoły	17	17	

Jednym z istotnych działań wpływających na aktywizację zawodową bezrobotnych i poszukujących pracy jest pozyskiwanie wolnych miejsc pracy poprzez utrzymywanie przez pośredników stałych kontaktów z pracodawcami. Pośrednicy skontaktowali się z 332 pracodawcami.

Na rynku kutnowskim funkcjonują przede wszystkim firmy prowadzące działalność handlową i usługową, są to firmy zatrudniające do 5 pracowników.

Wysoki udział kosztów stałych oraz zbyt powolny wzrost gospodarczy nie stwarzają możliwości większego zatrudnienia w tych firmach.

Przodujące w wielkości zatrudnienia są przedsiębiorstwa produkcyjno- przemysłowe. Niestety stanowią one jedynie niski procent działających w naszym powiecie podmiotów gospodarczych.

4.2 Podjęcia pracy

Podjęcia pracy w ramach		Liczba osób zatrudnionych	% udział w stosunku do podjęcia zatrudnienia
Podjęcia pracy ogółem w kwietniu 2014r		415	X
z tego:			
Podjęcia pracy niesubsydiowanej		340	81,9
Podjęcia pracy subsydiowanej		75	18,1
z tego	Prace interwencyjne	2	0,5
	Roboty publiczne	52	12,5
	Podjęcia działalności gospodarczej	15	3,6
	Podjęcia pracy w ramach refundacji kosztów zatrudnienia osoby bezrobotnej	6	1,5
oraz			
Stáže*		203	X
Rozpoczęcie pracy społecznie użytecznej*		92	X

*staże, prace społecznie użyteczne nie są podjęciami pracy

4.3 Szkolenia bezrobotnych

Jedną z podstawowych usług rynku pracy realizowaną przez Powiatowy Urząd Pracy w Kutnie jest **organizacja szkoleń**.

Usługa szkoleniowa realizowana jest w oparciu o przepisy Ustawy z dnia 20 kwietnia 2004 r. o promocji zatrudnienia i instytucjach rynku pracy (Tekst Jednolity: Dz. U. z 2013 r., poz. 674 z późn. zm.), Rozporządzenia MPiPS z dnia 14.09.2010 r. w sprawie standardów i warunków prowadzenia usług rynku (Dz. U. z 2010 r., Nr 177, poz. 1193) oraz Rozporządzenia MPiP z dnia 12.12.2011 r. zmieniające rozporządzenie w sprawie standardów i warunków prowadzenia usług rynku pracy.

SZKOLENIE oznacza pozaszkolne zajęcia mające na celu uzyskanie, uzupełnienie lub doskonalenie umiejętności i kwalifikacji zawodowych lub ogólnych, potrzebnych do wykonywania pracy, w tym umiejętności poszukiwania zatrudnienia.

Powiatowy Urząd Pracy w Kutnie w miesiącu **kwietniu 2014 r.** realizował zadania z zakresu organizacji szkoleń na zasadach:

I. Szkolenia indywidualne na wniosek osoby bezrobotnej ze wskazaniem celowości udziału w szkoleniu.

W m-cu **kwietniu br.** z tej formy skorzystało 8 osób bezrobotnych zarejestrowanych w Powiatowym Urzędzie Pracy w Kutnie, które wykazały celowość w przedmiotowym szkoleniu pod nazwą:

- „Spawanie elektrodą topliwą w osłonie gazów aktywnych (metoda MAG-135) i spawanie metodą MIG -131”,
- „Spawanie elektrodą topliwą w osłonie gazów aktywnych (metoda MAG-135) i spawanie metodą MIG -131”,
- „Spawanie metodą TIG -141-8,22”,
- „Operator koparko - ładowarki kl. III”,
- „Samodzielna księgową”,
- „Prawo jazdy kat. C +E”,
- „Prawo jazdy kat. C+E”,
- „Operator koparko - ładowarki kl. III”,
- „Spawanie elektrodą topliwą w osłonie gazów aktywnych MAG-135 i spawanie MIG-131”

II. Stypendia na kontynuowanie nauki

Zgodnie z art. 55 Ustawy z dnia 20 kwietnia 2004 r. o promocji zatrudnienia i instytucjach rynku pracy (Tekst Jednolity: Dz. U. z 2013 r., poz. 674 z późn.zm.), **bezrobotnemu bez kwalifikacji zawodowych**, który w okresie **12 miesięcy** od dnia zarejestrowania w Powiatowym Urzędzie Pracy podjął dalszą naukę w szkole ponadgimnazjalnej dla dorosłych, będącej szkołą publiczną lub niepubliczną o uprawnieniach szkoły publicznej, albo w szkole wyższej, gdzie studiuje w formie studiów niestacjonarnych, Starosta na wniosek bezrobotnego, może przyznać stypendium w wysokości 100% kwoty zasiłku podstawowego, które jest wypłacane przez okres

12 miesięcy od dnia rozpoczęcia nauki. Podstawą wypłaty stypendium jest zaświadczenie wystawione przez szkołę, potwierdzające podjęcie lub kontynuowanie nauki.

Stypendium przysługuje pod warunkiem nieprzekroczenia wysokości dochodu na osobę w rodzinie w rozumieniu przepisów o pomocy społecznej, uprawniającego do świadczeń z pomocy społecznej.

W m-cu **kwietniu br.** nie wpłynął żaden przedmiotowy wniosek o przyznanie stypendium z tytułu kontynuowania nauki.

III. Dofinansowanie kosztów studiów podyplomowych

Zgodnie z art. 42 a Ustawy z dnia 20 kwietnia 2004 r. o promocji zatrudnienia i instytucjach rynku pracy (Tekst Jednolity: Dz. U. 2013 r. poz. 674 z późn. zm.) oraz przepisów wykonawczych, Starosta na wniosek bezrobotnego, może sfinansować z Funduszu Pracy koszty studiów podyplomowych należne organizatorowi studiów do wysokości 100%, jednak nie więcej niż 300% przeciętnego wynagrodzenia.

W 2014 roku Powiatowy Urząd Pracy w Kutnie nie finansuje kosztów studiów podyplomowych.

4.4 Klub Pracy

W kwietniu 2014 roku w Klubie Pracy przeprowadzono łącznie 9 zajęć aktywizacyjnych: w Kutnie 4 zajęcia, w filii PUP w Żychlinie 5.

W zajęciach wzięło udział 57 osób, w tym 53 bezrobotnych, 4 osób poszukujących pracy.

Wśród uczestników było:

- 34 kobiety,
- 16 osób zamieszkałych na wsi,
- 40 długotrwale bezrobotnych,
- 2 osoby niepełnosprawnych,
- 5 osób do 25r. życia,
- 7 osób powyżej 50.r życia.

Tematyka zajęć dotyczyła następujących zagadnień:

1. „Aktywizacja zawodowa” - cel zajęć: nabycie wiedzy i umiejętności radzenia sobie na rynku pracy.
2. „Rynek pracy” – cel: podstawowe pojęcia rynku pracy, analiza rynku lokalnego, źródła informacji o rynku, rynek europejski.

3. „Przedsiębiorczość” – cel: wprowadzenie w tematykę przedsiębiorczości, szukanie pomysłu na własną firmę, etapy rejestrowania działalności gospodarczej.
4. „Sprawna i efektywna komunikacja”- cel: trening komunikacji interpersonalnej.
5. „Komunikacja interpersonalna” – cel: nabycie wiedzy dotyczącej komunikacji werbalnej, mowy ciała i relacji interpersonalnych, komunikacja jedno i dwukierunkowa, elementy autoprezentacji.
6. „Dokumenty aplikacyjne „ - cel: rola życiorysu i listu motywacyjnego w poszukiwaniu pracy, zasady pisaniu dokumentów aplikacyjnych, rodzaje życiorysów.
7. „Poznaj siebie i aktywnie szukaj pracy” – cel: poznanie siebie w celu skutecznego docierania do pracodawców.

W ramach usługi PUP dla bezrobotnych - „ Umożliwienie dostępu do informacji i baz danych” - z dostępu do Internetu i baz danych w Klubie Pracy skorzystało 16 osób.

4.5 Poradnictwo zawodowe

Poradnictwo zawodowe i informacja zawodowa polega na udzielaniu bezrobotnym i poszukującym pracy pomocy w wyborze odpowiedniego zawodu i miejsca zatrudnienia, w szczególności na:

- udzielaniu informacji o zawodach, rynku pracy oraz możliwościach szkolenia i kształcenia;
- udzielaniu porad z wykorzystaniem standaryzowanych metod ułatwiających wybór zawodu, zmianę kwalifikacji, podjęcie lub zmianę zatrudnienia, w tym badanie zainteresowań zawodowych,
- inicjowaniu, organizowaniu i prowadzeniu grupowych porad zawodowych.

Poradnictwo zawodowe i informacja zawodowa świadczone są przez doradców zawodowych w formie indywidualnej lub grupowej. Polegają na pomocy w wyborze zawodu, kierunku kształcenia i szkolenia przy uwzględnieniu możliwości psychofizycznych i sytuacji życiowej, a także potrzeb rynku pracy i możliwości systemu edukacyjnego.

W kwietniu 2014r. przeprowadzono 108 (w tym 55 dla kobiet) rozmów wstępnych, które pozwoliły na zidentyfikowanie zasobów zawodowych klientów, przeszkód stojących na drodze do osiągnięcia celów zawodowych osób zgłaszających się do doradców zawodowych i uzyskanie informacji dotyczących ścieżki edukacyjnej.

394 osoby skorzystały z porady zawodowej w formie indywidualnej; liczba wizyt w ramach porady wyniosła 693.

W ramach spotkań z doradcą zawodowym osoby bezrobotne mają możliwość nakreślenia Indywidualnego Planu Działania czyli zaplanowania rozwoju zawodowego w sposób zgodny z osobistym potencjałem oraz potrzebami rynku pracy – 223 osoby podpisały deklarację dot. realizacji IPD. Osoby bezrobotne, które miały trudności w określeniu preferencji zawodowych skorzystały z możliwości ich zbadania przy pomocy narzędzia diagnostycznego - Kwestionariusza Zainteresowań Zawodowych. W badaniu tym wzięły udział 32 osoby.

Doradcy zawodowi podczas porad indywidualnych diagnozowali potrzeby szkoleniowe osób uprawnionych do szkolenia – wydano 16 opinii przed szkoleniem indywidualnym; wydano 2 skierowania na badania psychologiczne.

Dodatkowo w ramach współpracy doradców zawodowych z liderem klubu pracy 36 osób zostało skierowanych do udziału w zajęciach aktywizacyjnych.

W kwietniu 2014r. 13 osób skorzystało z możliwości udziału w poradzie grupowej. Poradnictwo zawodowe grupowe jest skutecznym sposobem świadczenia pomocy ludziom, którzy pracując w zespole i będąc jego członkami, w atmosferze akceptacji i otwartości, mają możliwość zbadania i zdefiniowania własnego problemu zawodowego, dokonania adekwatnej oceny siebie oraz rozwijania umiejętności podejmowania decyzji dotyczących planowania kariery zawodowej. Uczestnicy zajęć mogą przyrzeć się swym przeżyciom z odmiennej perspektywy, potrafią lepiej analizować swój sposób myślenia i odczucia, gdy konfrontują je z doświadczeniami innych.

W ramach porad zawodowych grupowych zrealizowano temat:

- „Pracownik czy przedsiębiorca – sam decyduję”

W kwietniu 2014 roku 74 osoby były zainteresowanych indywidualną informacją zawodową, w ramach której uzyskały wiadomości nt. lokalnego rynku pracy, organizowanych szkoleń przez PUP i inne jednostki itp., zawodów deficytowych na lokalnym rynku pracy.

**ZESTAWIENIE ŚWIADCZONYCH USŁUG Z ZAKRESU PORADNICTWA
ZAWODOWEGO - KWIECIEŃ 2014R.**

Lp.	UDZIELONA USŁUGA	LICZBA GRUP	LICZBA WIZYT	LICZBA OSÓB KORZYSTAJĄCYCH Z USŁUGI
1	Rozmowa wstępna	-	-	108
2	Porada indywidualna	-	693	394
3	Porada zawodowa grupowa	1	-	13
4	Informacja zawodowa grupowa	--	--	--
5	Informacja zawodowa indywidualna	-	-	21

- **Tematy porad grupowych:**

- „Pracownik czy przedsiębiorca- sam decyduj”

Lp.	Zakres działań	ilość osób
1	Deklaracje dot. realizacji IPD	223
2	Przeprowadzone badanie KZZ	32
3	Skierowania na zajęcia aktywizacyjne	36
4	Opinie dot. otrzymania dotacji na działalność gospodarczą	16
5	Opinie dot. szkoleń indywidualnych	16
6	Skierowania na specjalistyczne badania psychologiczne i lekarskie	2

5. Osoby poszukujące pracy.

Na dzień 30.04.2014r. liczba osób zarejestrowanych w urzędzie, jako poszukujące pracy wynosiła 232 osoby, w tym 111 kobiet.

Stopa bezrobocia w powiecie kutnowskim na koniec marca 2014r. ukształtowała się na poziomie 18,5% ludności czynnej zawodowo (w województwie – 14,2%, w kraju – 13,5%).

**Stopa bezrobocia w powiecie kutnowskim
w poszczególnych miesiącach**

