
**ANALIZA
SYTUACJI NA LOKALNYM RYNKU PRACY
W LIPCU 2014r**

1. Informacja o stanie i strukturze bezrobocia.

1.1 Poziom bezrobocia

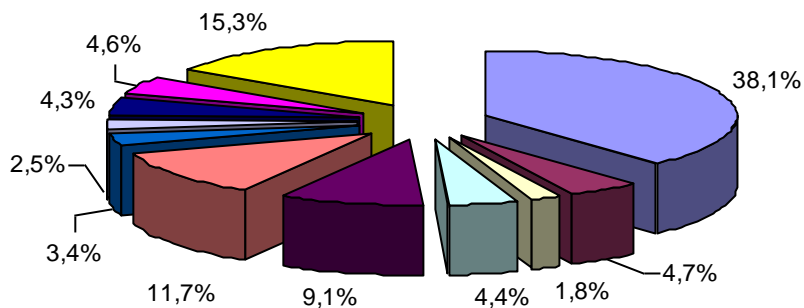
Na koniec lipca 2014 roku w powiecie kutnowskim zarejestrowane były 6892 osoby bezrobotne, w tym 3806 kobiet:

z tego 568 osób niepełnosprawnych.

**Liczba zarejestrowanych osób bezrobotnych
w poszczególnych gminach**

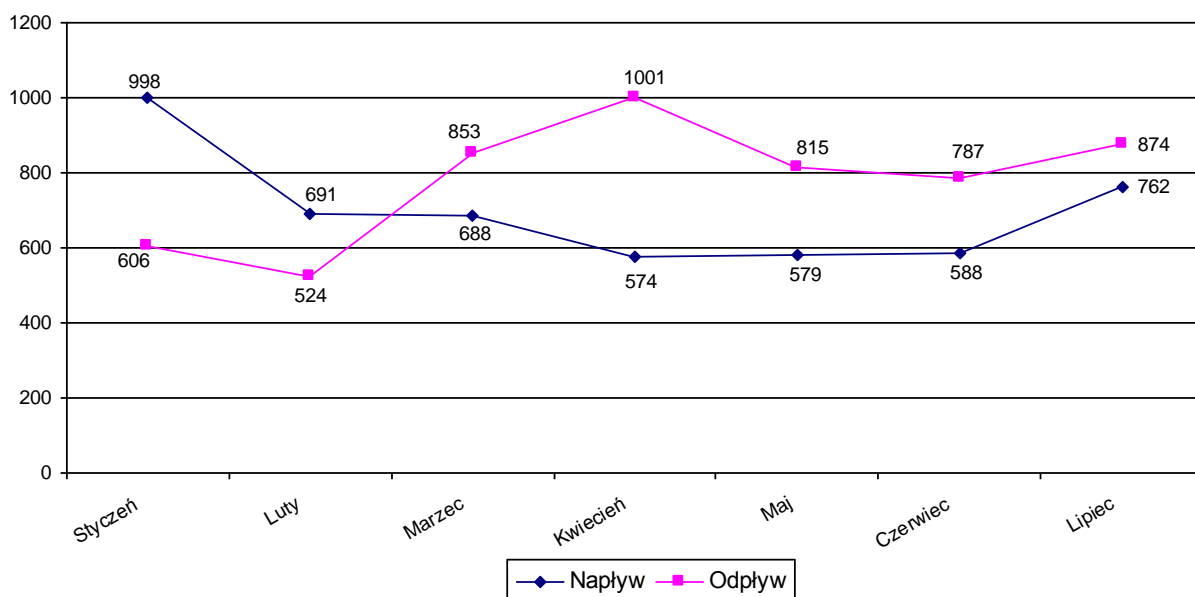
Lp	Gmina/ Miasto	Bezrobotni ogółem	Kobiety	Bezrobotni z prawem do zasiłku	Kobiety
1	Kutno	2628	1531	352	180
2	Bedlno	326	152	20	3
3	Dąbrowice	125	64	7	1
4	Krzyżanów	304	166	15	4
5	Kutno Gmina	629	320	54	18
6	Krośniewice	809	462	46	21
7	Łanięta	237	116	14	6
8	Oporów	169	83	8	2
9	Ostrowy	293	155	27	10
10	Strzelce	318	161	17	9
11	Żychlin	1054	596	86	49
Ogółem		6892	3806	649	303

**Udział % bezrobotnych zarejestrowanych
w poszczególnych gminach**



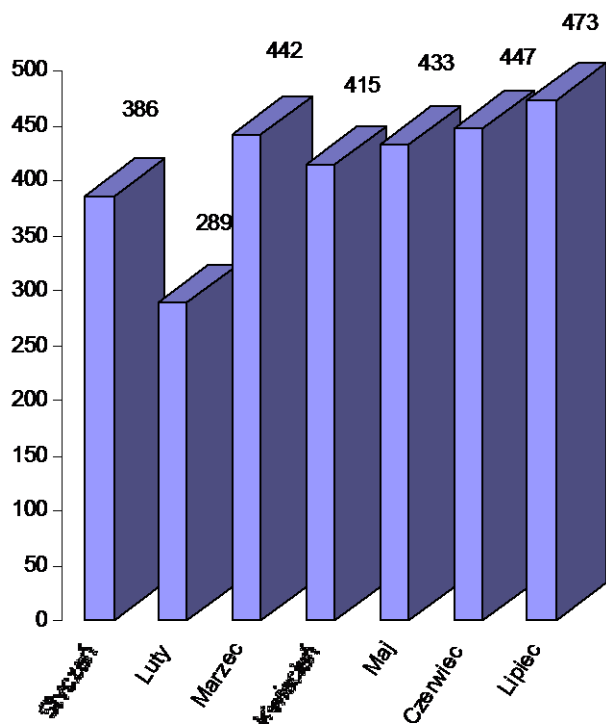
Poziom i dynamika bezrobocia

Miesiąc	Rejestracja osób bezrobotnych "Napływ"	Wyłączenia z ewidencji osób bezrobotnych „Odływ”	Podjęcia pracy z „odpływu”	% udział podjęć pracy w stosunku do „odpływu”
Styczeń	998	606	386	63,7
Luty	691	524	289	55,2
Marzec	688	853	442	51,8
Kwiecień	574	1001	415	41,5
Maj	579	815	433	53,1
Czerwiec	588	787	447	56,8
Lipiec	762	874	473	54,1



W lipcu br. zarejestrowano 762 osoby, w tym 387 kobiet, a wyłączono z ewidencji w omawianym miesiącu 874 osoby, w tym 421 kobiet.

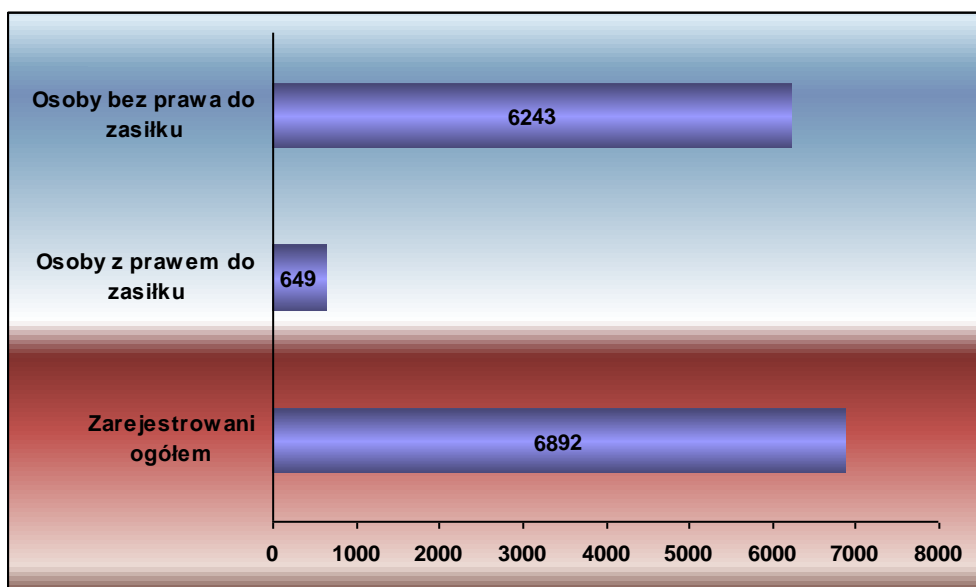
Podjęcia pracy w poszczególnych miesiącach



1.2 Bezrobotni z prawem i bez prawa do zasiłku

Na dzień 31.07.2014r. liczba zarejestrowanych osób z prawem do zasiłku wynosi 649 co stanowi 9,4% ogółu bezrobotnych, w tym kobiety w liczbie 303 stanowiły 46,7% ogółu bezrobotnych z prawem do zasiłku.

Liczba osób bez prawa do zasiłku na koniec lipca kształtowała się na poziomie 6243 i stanowiła 90,6%, w tym 3562 kobiety.



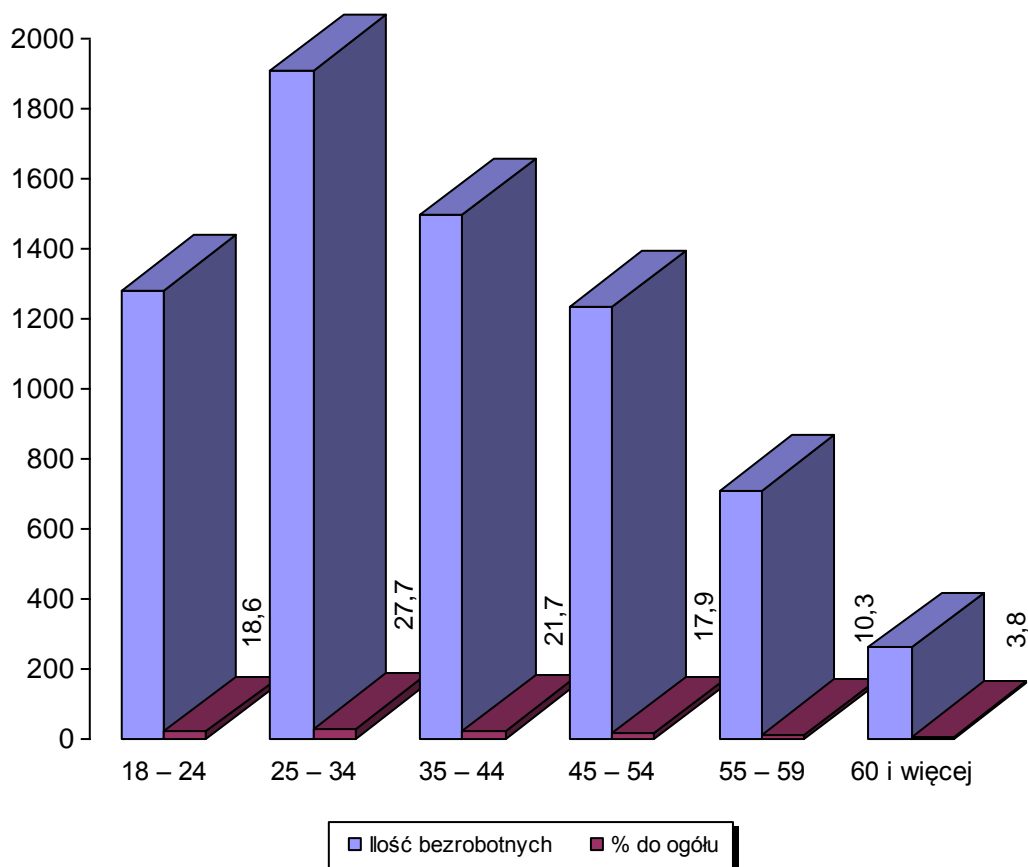
1.3. Struktura bezrobotnych

**Bezrobotni według struktury wieku.
Stan na 31.07.2014r.**

Grupy wiekowe	Ilość bezrobotnych	% do ogółu	W tym kobiet
18 – 24	1281	18,6	712
25 – 34	1909	27,7	1189
35 – 44	1499	21,7	873
45 – 54	1235	17,9	661
55 – 59	709	10,3	344
60 i więcej	259	3,8	27
Ogółem	6892	100	3806

Najliczniejszą grupę wśród osób bezrobotnych stanowiły osoby w przedziale wiekowym 25-34 lata (27,7% z ogółu) w stosunku do zarejestrowanych osób bezrobotnych.

Bezrobotni wg wieku



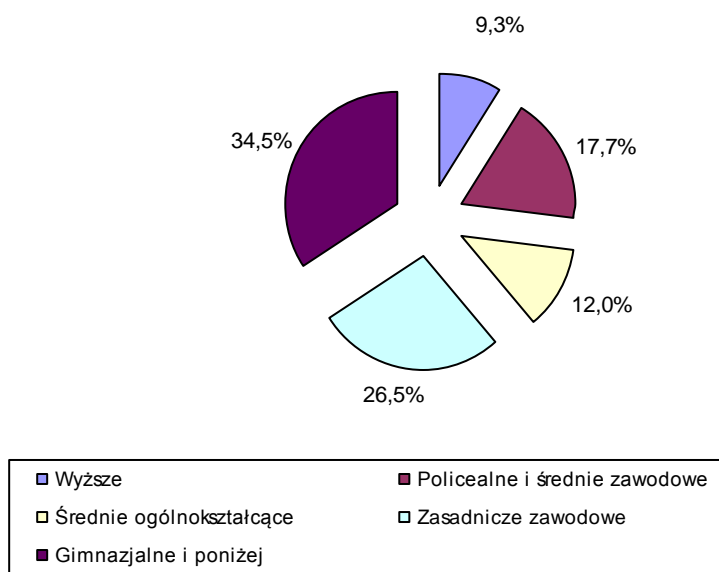
Bezrobotni wg grup wykształcenia:

W ogólnej populacji zarejestrowanych osób bezrobotnych przeważały osoby, które swoją edukację zakończyły na poziomie szkoły gimnazjalnej i poniżej, stanowią one 34,5% w stosunku do ogółu zarejestrowanych osób bezrobotnych.

Osoby o tak niskim poziomie wykształcenia wykazują niewielką aktywność w zakresie podnoszenia kwalifikacji i w dążeniu do poszukiwania pracy.

W y k s z t a ł c e n i e	Ilość osób	% do ogółu	W tym kobiet
Wyższe	638	9,3	477
Policealne i średnie zawodowe	1218	17,7	892
Średnie ogólnokształcące	829	12,0	590
Zasadnicze zawodowe	1829	26,5	817
Gimnazjalne i poniżej	2378	34,5	1030
Ogółem	6892	100	3806

Bezrobotni wg wykształcenia

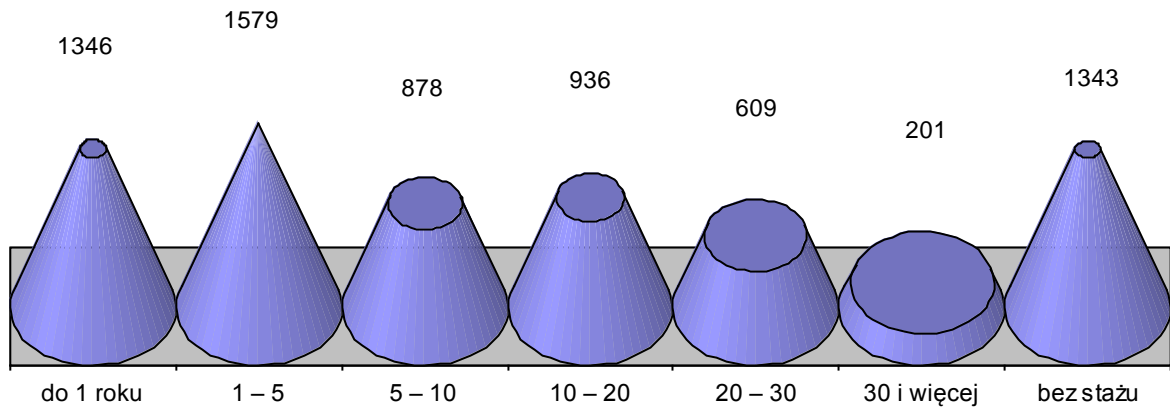


Liczba bezrobotnych wg stażu pracy

Staż pracy	Liczba bezrobotnych	W tym kobiet
do 1 roku	1346	888
1 – 5	1579	814
5 – 10	878	465
10 – 20	936	485
20 – 30	609	273
30 i więcej	201	47
bez stażu	1343	834
Ogółem	6892	3806

Kolejnym czynnikiem, obok wieku i wykształcenia, w znacznym stopniu decydującym o możliwościach znalezienia pracy jest doświadczenie zawodowe. Według tego kryterium najliczniejszą grupę stanowiły osoby pracujące od 1 do 5 lat, tj. 22,9% populacji bezrobotnych. Najmniej zarejestrowanych osób bezrobotnych odnotowano w przedziale 30 lat i więcej, tj. 2,9% ogółu zarejestrowanych osób bezrobotnych. Praktyka wskazuje, że bezrobotni, którzy nigdy nie pracowali mają szczególne trudności ze znalezieniem zatrudnienia.

Bezrobotni wg stażu pracy

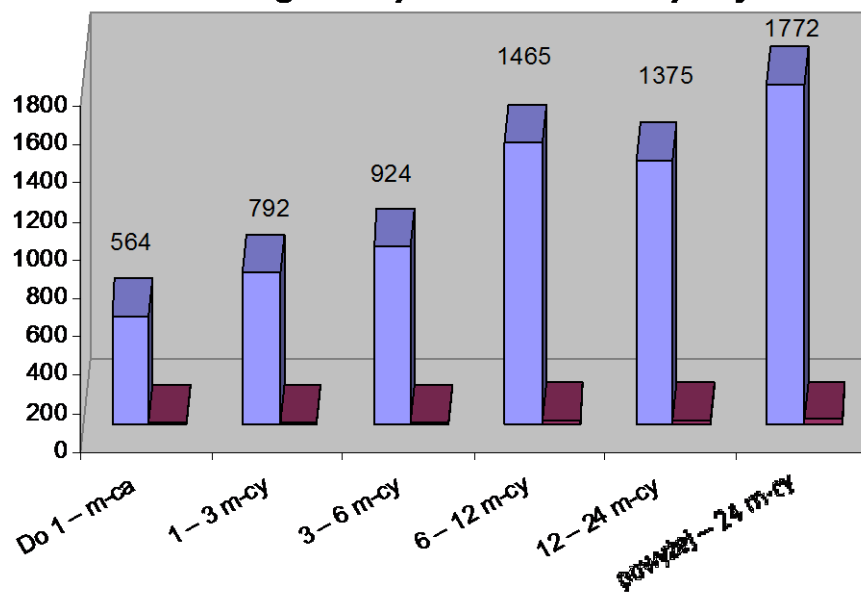


Liczba bezrobotnych – struktura procentowa wg czasu pozostawania bez pracy:

Innym ważnym czynnikiem strukturalizującym zbiorowość bezrobotnych jest czas pozostawania bez pracy, którego długość wpływa na fizyczną i psychiczną kondycję bezrobotnego oraz jego pozycję zawodową. Niejednokrotnie zbyt długi okres oczekiwania na pracę powoduje dezaktualizację kwalifikacji zawodowych. Na koniec lipca 2014 roku największą grupę stanowili bezrobotni zarejestrowani powyżej 12 miesięcy. Grupa ta liczyła 3147 osoby, tj. 45,6% rejestrowanego bezrobocia w powiecie.

Czas oczekiwania na pracę	Liczba Bezrobotnych	% do ogółu	W tym kobiet
Do 1 – m-ca	564	8,2	276
1 – 3 m-cy	792	11,5	434
3 – 6 m-cy	924	13,4	454
6 – 12 m-cy	1465	21,3	763
12 – 24 m-cy	1375	19,9	735
powyżej – 24 m-cy	1772	25,7	1144
Ogółem	6892	100	3806

Bezrobotni wg czasu pozostawania bez pracy



1.4. Zawody i specjalności wg wybranych grup*

Zawody i specjalności	Zarejestrowani bezrobotni	
	Ogółem	Kobiety
Pedagog	43	37
Specjalista administracji publicznej	31	22
Technik elektryk	31	8
Technik mechanik	103	8
Technik ogrodnik	32	25
Technik rolnik	45	32
Technik żywienia i gospodarstwa domowego	80	70
Technik ekonomista	189	174
Technik administracji	41	39
Technik prac biurowych	40	36
Magazynier	33	10
Kucharz	118	100
Kucharz małej gastronomii	51	37
Kelner	30	26
Fryzjer	32	32
Robotnik gospodarczy	148	54
Sprzedawca	319	294
Rolnik upraw polowych	35	15
Rolnik upraw mieszanych	43	21
Rolnik	36	23
Murarz	81	0
Malarz budowlany	37	3
Ślusarz	105	4
Tokarz w metalu	60	11
Mechanik pojazdów samochodowych	41	0
Mechanik samochodów osobowych	64	0
Mechanik maszyn i urządzeń przemysłowych	57	5
Cukiernik	47	33
Piekarz	40	19
Krawiec	81	80

Szwaczka	106	106
Sprzątaczką biurową	44	43
Robotnik budowlany	62	0
Pakowacz	46	38
Robotnik pomocniczy w przemyśle przetwórczym	48	32
Robotnik magazynowy	30	9

*tabela dotyczy bezrobotnych zarejestrowanych, powyżej 30 osób w wybranych grupach zawodowych.

2. Osoby będące w szczególnej sytuacji na rynku pracy

2.1 Bezrobotni zamieszkałi na wsi

Liczba zarejestrowanych bezrobotnych zamieszkujących tereny wiejskie wynosiła 3052 osoby. Osoby zamieszkałe na wsi stanowiły 44,3% ogółu bezrobotnych zarejestrowanych w Powiatowym Urzędzie Pracy w Kutnie. Z tej liczby 1595 osób to bezrobotne kobiety. Wśród omawianej populacji bezrobotnych 198 osób posiadało prawo do zasiłku, co stanowi 6,5% osób zamieszkałych na wsi.

W wyniku działania Urzędu w grupie osób zamieszkałych na wsi :

➤ podjęcia pracy ogółem – 202 osoby

w tym:

- pracę niesubsydiowaną podjęło - 131 osób
- pracę subsydiowaną rozpoczęło – 71 osób

w tym :

- roboty publiczne – 56 osób
- podjęcia działalności gospodarczej – 1 osoba
- refundacja kosztów wyposażenia stanowiska pracy – 14 osób

ponadto:

- rozpoczęły szkolenie – 2 osoby
- rozpoczęły staż – 46 osób
- rozpoczęły prace społecznie użyteczne – 5 osób

2.2 Bezrobotni do 25 roku życia

Według stanu na 31.07.2014r. w ewidencji PUP figurowało 1281 osób do 25 roku życia, co stanowi 18,6% ogółu osób zarejestrowanych. W tej grupie wiekowej 712 osób to kobiety (55,6%). Liczba osób z prawem do zasiłku wynosiła 50, co stanowi 3,9% ogółu bezrobotnych w wieku do 25 lat.

W wyniku działania Urzędu w grupie osób do 25 roku życia:

➤ podjęcia pracy ogółem – 107 osób

w tym:

- pracę niesubsydiowaną podjęły - 84 osoby
- pracę subsydiowaną rozpoczęły – 23 osoby

w tym :

- roboty publiczne – 12 osób
- podjęcie działalności gospodarczej – 1 osoba
- refundacja kosztów doposażenia stanowiska pracy – 10 osób

ponadto:

- rozpoczęły szkolenie – 1 osoba
- rozpoczęły staż – 26 osób

2.3 Długotrwale bezrobotni

Na koniec miesiąca lipca w ewidencji urzędu figurowało 4418 osób długotrwale bezrobotnych, co stanowi 64,1% ogółu osób zarejestrowanych. Kobiety w liczbie 2547 stanowiły 57,7%. Osoby z prawem do zasiłku występowały w liczbie 9, co stanowi 0,2% osób długotrwale bezrobotnych.

W wyniku działania Urzędu w grupie osób długotrwale bezrobotnych:

➤ podjęcia pracy ogółem – 198 osób

w tym:

- pracę niesubsydiowaną podjęły - 130 osób
- pracę subsydiowaną rozpoczęło – 68 osób

w tym :

- roboty publiczne - 56 osób
- podjęcie działalności gospodarczej – 2 osoby
- refundacja kosztów doposażenia stanowiska pracy – 10 osób

ponadto:

- rozpoczęły staż – 59 osób
- rozpoczęły prace społecznie użyteczne – 5 osób

2.4 Bezrobotni powyżej 50 roku życia

Na dzień 31.07.2014r. zarejestrowane były 1596 osób powyżej 50 roku życia, stanowiły one 23,2% ogółu osób bezrobotnych. W tej grupie 684 osoby to kobiety (42,9%), Liczba osób z prawem do zasiłku w tej grupie wiekowej wynosiła 245 i stanowi to 15,4% ogółu bezrobotnych powyżej 50 roku życia.

W wyniku działania Urzędu w grupie osób powyżej 50 roku życia:

➤ podjęcia pracy ogółem – 92 osoby

w tym:

- pracę niesubsydiowaną podjęło - 42 osoby
- pracę subsydiowaną rozpoczęło – 50 osób

w tym :

- roboty publiczne – 47 osób
- podjęcia działalności gospodarczej – 2 osoby
- refundacja kosztów doposażenia stanowiska pracy – 1 osoba

ponadto:

- rozpoczęło staż – 58 osób
- rozpoczęły prace społecznie użyteczne – 2 osoby

2.5 Dodatek aktywizacyjny

Liczba osób uprawnionych w końcu miesiąca sprawozdawczego do otrzymania dodatku aktywizacyjnego wynosi 125 w tym 70 kobiet.

3. Osoby niepełnosprawne

Aktualnie w ewidencji Powiatowego Urzędu Pracy figuruje 568 osób niepełnosprawnych (stanowi to 8,2% ogółu bezrobotnych), w tym 296 kobiet. W tej liczbie znajdują się 439 osób zarejestrowanych jest jako bezrobotne, w tym 233 kobiety.

Liczba osób niepełnosprawnych zarejestrowanych z prawem do zasiłku wynosi 65, z tego 27 kobiet.

4. Działania Urzędu Pracy na lokalnym rynku pracy

4.1 Oferty pracy

W omawianym miesiącu Powiatowy Urząd Pracy pozyskał 411 ofert pracy, w tym 187 ofert pracy subsydiowanej. Zakłady pracy z sektora publicznego zgłosiły 121 ofert pracy.

Zgłoszone miejsca pracy

Zgłoszone ogółem		411	w tym praca subsydiowana	
			187	
z ogółem	Miejsca aktywizacji zawodowej	40	40	
	z tego	Staż	34	34
		Prace społecznie użyteczne	6	6
	Dla osób niepełnosprawnych	3	0	
	Dla osób w okresie 12 m-cy od dnia ukończenia szkoły	18	18	

Jednym z istotnych działań wpływających na aktywizację zawodową bezrobotnych i poszukujących pracy jest pozyskiwanie wolnych miejsc pracy poprzez utrzymywanie przez pośredników stałych kontaktów z pracodawcami. Pośrednicy skontaktowali się z 394 pracodawcami.

Na rynku kutnowskim funkcjonują przede wszystkim firmy prowadzące działalność handlową i usługową, są to firmy zatrudniające do 5 pracowników.

Wysoki udział kosztów stałych oraz zbyt powolny wzrost gospodarczy nie stwarzają możliwości większego zatrudnienia w tych firmach.

Przodujące w wielkości zatrudnienia są przedsiębiorstwa produkcyjno- przemysłowe. Niestety stanowią one jedynie niski procent działających w naszym powiecie podmiotów gospodarczych.

4.2 Podjęcia pracy

Podjęcia pracy w ramach		Liczba osób zatrudnionych	% udział w stosunku do podjęcia zatrudnienia
Podjęcia pracy ogółem w kwietniu 2014r		473	X
z tego:			
Podjęcia pracy niesubsydiowanej		351	74,2
Podjęcia pracy subsydiowanej		122	25,8
z tego	Prace interwencyjne	0	0
	Roboty publiczne	93	19,7
	Podjęcia działalności gospodarczej	6	1,3
	Podjęcia pracy w ramach refundacji kosztów zatrudnienia osoby bezrobotnej	23	4,8
oraz			
Staże*		90	X
Rozpoczęcie pracy społecznie użytecznej*		5	X

*staże, prace społecznie użyteczne nie są podjęciami pracy

4.3 Szkolenia bezrobotnych

Jedną z podstawowych usług rynku pracy realizowaną przez Powiatowy Urząd Pracy w Kutnie jest **organizacja szkoleń**.

Usługa szkoleniowa realizowana jest w oparciu o przepisy Ustawy z dnia 20 kwietnia 2004 r. o promocji zatrudnienia i instytucjach rynku pracy (Tekst Jednolity: Dz. U. z 2013 r., poz. 674 z późn. zm.), Rozporządzenia MPiPS z dnia 14 maja 2014 r. w sprawie szczegółowych warunków realizacji oraz trybu i sposobów prowadzenia usług rynku pracy (Dz. U. z 2014 r., poz. 667).

SZKOLENIE oznacza pozaszkolne zajęcia mające na celu uzyskanie, uzupełnienie lub doskonalenie umiejętności i kwalifikacji zawodowych lub ogólnych, potrzebnych do wykonywania pracy, w tym umiejętności poszukiwania zatrudnienia.

Powiatowy Urząd Pracy w Kutnie w miesiącu **lipcu 2014 r.** realizował zadania z zakresu organizacji szkoleń na zasadach:

I. Szkolenia indywidualne na wniosek osoby bezrobotnej ze wskazaniem celowości udziału w szkoleniu.

W m-cu **lipcu br.** z tej formy skorzystały **3** osoby bezrobotne zarejestrowane w Powiatowym Urzędzie Pracy w Kutnie, które wykazały celowość w przedmiotowym szkoleniu pod nazwą:

-„Spawanie metodą MIG-131 i TIG-141”,

-„Spawanie metodą TIG-141, -8,22”,

-„Szkolenie dla osób ubiegających się o zaświadczenie kwalifikacyjne typu E – do 1 kV”

Stypendia na kontynuowanie nauki

Zgodnie z art. 55 Ustawy z dnia 20 kwietnia 2004 r. o promocji zatrudnienia i instytucjach rynku pracy (Tekst Jednolity: Dz. U. z 2013 r., poz. 674 z późn.zm.), **bezrobotnemu bez kwalifikacji zawodowych**, który w okresie **12 miesięcy** od dnia zarejestrowania w Powiatowym Urzędzie Pracy podjął dalszą naukę w szkole ponadgimnazjalnej dla dorosłych, będącej szkołą publiczną lub niepubliczną o uprawnieniach szkoły publicznej, albo w szkole wyższej, gdzie studiuje w formie studiów niestacjonarnych, Starosta na wniosek bezrobotnego, może przyznać stypendium w wysokości 100% kwoty zasiłku podstawowego, które jest wypłacane przez okres 12 miesięcy od dnia rozpoczęcia nauki. Podstawą wypłaty stypendium jest zaświadczenie wystawione przez szkołę, potwierdzające podjęcie lub kontynuowanie nauki.

Stypendium przysługuje pod warunkiem nieprzekroczenia wysokości dochodu na osobę w rodzinie w rozumieniu przepisów o pomocy społecznej, uprawniającego do świadczeń z pomocy społecznej.

W m-cu **lipcu br.** nie wpłynął żaden przedmiotowy wniosek o przyznanie stypendium z tytułu kontynuowania nauki.

II. Dofinansowanie kosztów studiów podyplomowych

Zgodnie z art. 42 a Ustawy z dnia 20 kwietnia 2004 r. o promocji zatrudnienia i instytucjach rynku pracy (Tekst Jednolity: Dz. U. z 2013 r. poz. 674 z późn. zm.) oraz przepisów wykonawczych, Starosta na wniosek bezrobotnego, może sfinansować z Funduszu Pracy koszty studiów podyplomowych należne organizatorowi studiów do wysokości 100%, jednak nie więcej niż 300% przeciętnego wynagrodzenia.

W roku 2014 Powiatowy Urząd Pracy w Kutnie nie finansuje kosztów studiów podyplomowych.

4.5 Poradnictwo zawodowe

Poradnictwo zawodowe i informacja zawodowa polega na udzielaniu bezrobotnym i poszukującym pracy pomocy w wyborze odpowiedniego zawodu i miejsca zatrudnienia, w szczególności na:

- udzielaniu informacji o zawodach, rynku pracy oraz możliwościach szkolenia i kształcenia;
- udzielaniu porad z wykorzystaniem standaryzowanych metod ułatwiających wybór zawodu, zmianę kwalifikacji, podjęcie lub zmianę zatrudnienia, w tym badanie zainteresowań zawodowych,
- inicjowaniu, organizowaniu i prowadzeniu grupowych porad zawodowych.

Poradnictwo zawodowe i informacja zawodowa świadczone są przez doradców zawodowych w formie indywidualnej lub grupowej. Polegają na pomocy w wyborze zawodu, kierunku kształcenia i szkolenia przy uwzględnieniu możliwości psychofizycznych i sytuacji życiowej, a także potrzeb rynku pracy i możliwości systemu edukacyjnego.

W lipcu 2014r. przeprowadzono 288 (w tym 117 dla kobiet) rozmów wstępnych, które pozwoliły na zidentyfikowanie zasobów zawodowych klientów, przeszkód stojących na drodze do osiągnięcia celów zawodowych osób zgłaszających się do doradców zawodowych i uzyskanie informacji dotyczących ścieżki edukacyjnej.

428 osób skorzystało z porady zawodowej w formie indywidualnej; liczba wizyt w ramach porady wyniosła 892.

W ramach spotkań z doradcą zawodowym osoby bezrobotne mają możliwość nakreślenia Indywidualnego Planu Działania czyli zaplanowania rozwoju zawodowego w sposób zgodny z osobistym potencjałem oraz potrzebami rynku pracy – 408 osób podpisało deklarację dot. realizacji IPD. Osoby bezrobotne, które miały trudności w określeniu preferencji zawodowych skorzystały z możliwości ich zbadania przy pomocy narzędzia diagnostycznego - Kwestionariusza Zainteresowań Zawodowych. W badaniu tym wzięło udział 11 osób.

Doradcy zawodowi podczas porad indywidualnych diagnozowali potrzeby szkoleniowe osób uprawnionych do szkolenia – wydano 3 opinie przed szkoleniem indywidualnym; doradcy zaopiniowali 12 wniosków dot. przyznania dotacji na podjęcie działalności gospodarczej.

W lipcu 2014 roku 77 osób było zainteresowanych indywidualną informacją zawodową, w ramach której uzyskały wiadomości nt. lokalnego rynku pracy, organizowanych szkoleń przez PUP i inne jednostki itp., zawodów deficytowych na lokalnym rynku pracy.

Dodatkowo w ramach informacji zawodowych grupowych zorganizowano 3 spotkania, w ramach których osoby zainteresowane miały możliwość spotkania z pracodawcami, przeanalizowania sytuacji na lokalnym rynku pracy; ponadto dokonano analizy potencjału zawodowego kandydatów - w kontekście zgłoszonej oferty pracy.

ZESTAWIENIE ŚWIADCZONYCH USŁUG Z ZAKRESU PORADNICTWA ZAWODOWEGO - LIPIEC 2014R.

Lp.	UDZIELONA USŁUGA	LICZBA GRUP	LICZBA WIZYT	LICZBA OSÓB KORZYSTAJĄCYCH Z USŁUGI
1	Rozmowa wstępna	-	-	288
2	Porada indywidualna	-	892	428
3	Porada zawodowa grupowa	--	--	--
4	Informacja zawodowa grupowa	3	--	63
5	Informacja zawodowa indywidualna	-	-	77

- **Tematy porad grupowych:**

- „Rynek pracy”

Lp.	Zakres działań	ilość osób
1	Deklaracje dot. realizacji IPD	408
2	Przeprowadzone badanie KZZ	11
4	Opinie dot. otrzymania dotacji na działalność gospodarczą	12
5	Opinie dot. szkoleń indywidualnych	3
6	Skierowania na specjalistyczne badania psychologiczne i lekarskie	0

5. Osoby poszukujące pracy.

Na dzień 31.07.2014r. liczba osób zarejestrowanych w urzędzie, jako poszukujące pracy wynosiła 230 osób, w tym 107 kobiet.

Stopa bezrobocia w powiecie kutnowskim na koniec czerwca 2014r. ukształtowała się na poziomie 16,8% ludności czynnej zawodowo (w województwie – 12,8%, w kraju – 12,0%).

**Stopa bezrobocia w powiecie kutnowskim
w poszczególnych miesiącach**

