
**ANALIZA
SYTUACJI NA LOKALNYM RYNKU PRACY
W LISTOPADZIE 2014r**

1. Informacja o stanie i strukturze bezrobocia.

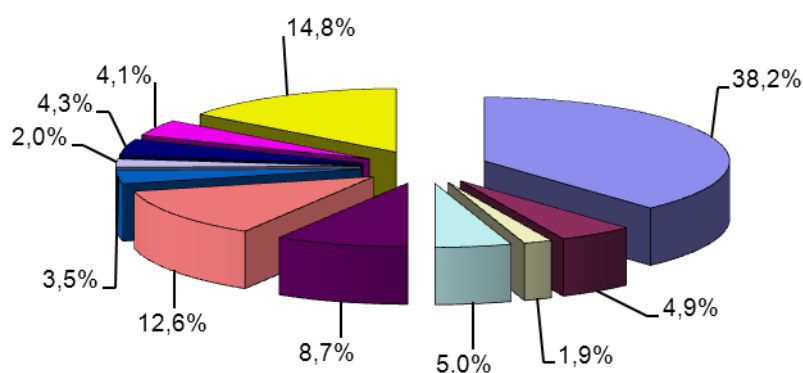
1.1 Poziom bezrobocia

Na koniec listopada 2014 roku w powiecie kutnowskim zarejestrowane były 6373 osoby bezrobotne, w tym 3506 kobiet.

**Liczba zarejestrowanych osób bezrobotnych
w poszczególnych gminach**

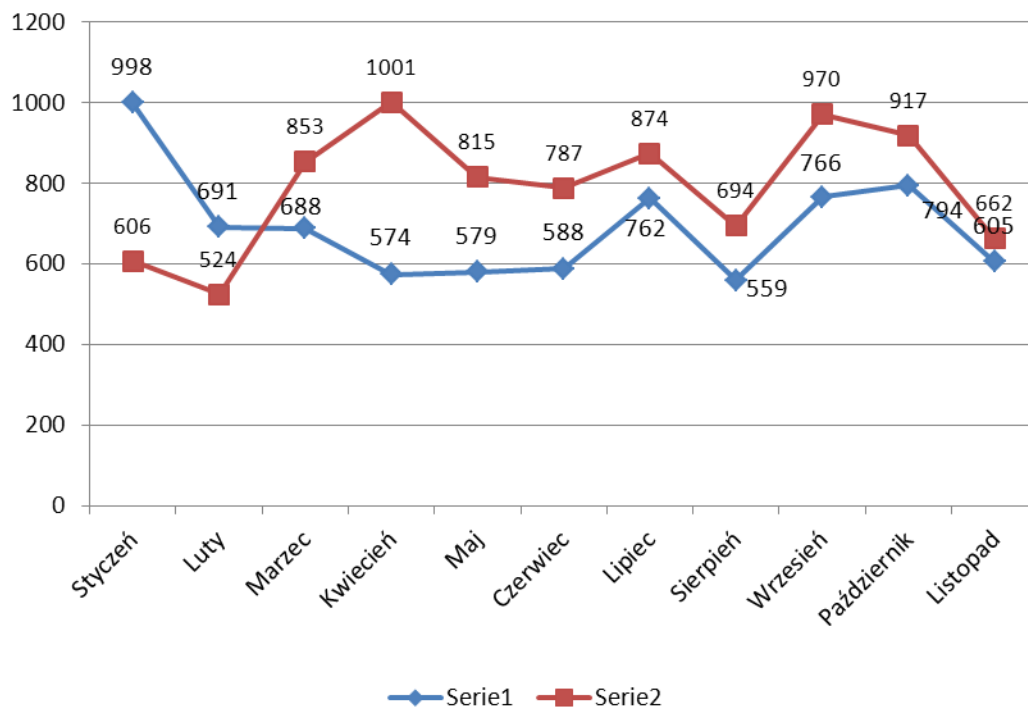
Lp	Gmina/ Miasto	Bezrobotni ogółem	Kobiety	Bezrobotni z prawem do zasiłku	Kobiety
1	Kutno	2434	1367	273	166
2	Bedlno	314	152	17	2
3	Dąbrowice	119	66	6	2
4	Krzyżanów	319	172	18	9
5	Kutno Gmina	557	296	46	24
6	Krośniewice	800	453	53	23
7	Łanięta	220	108	18	6
8	Oporów	130	55	7	3
9	Ostrowy	274	161	30	15
10	Strzelce	264	143	13	9
11	Żychlin	942	533	87	50
Ogółem		6373	3506	568	309

**Udział % bezrobotnych zarejestrowanych
w poszczególnych gminach**



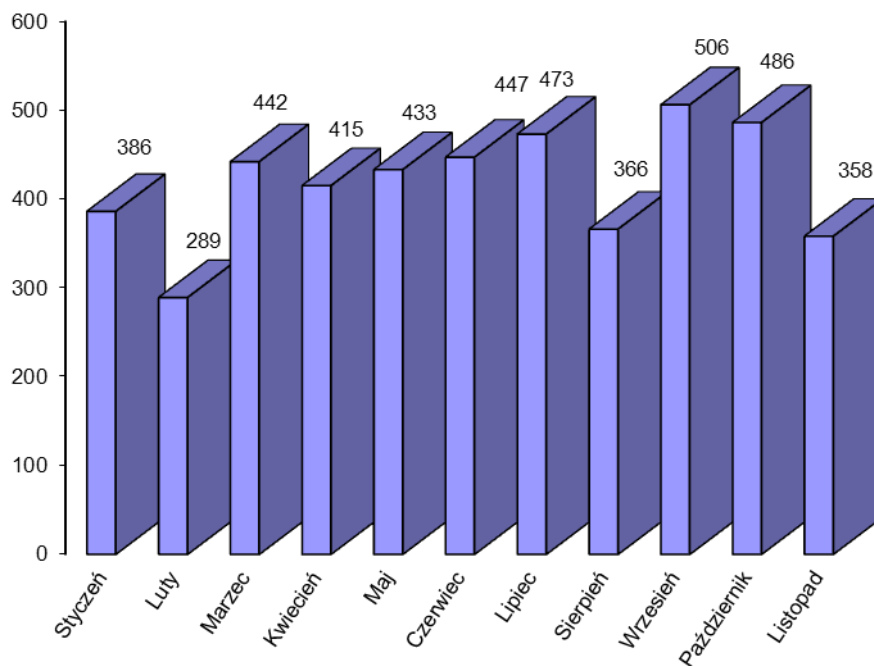
Poziom i dynamika bezrobocia

Miesiąc	Rejestracja osób bezrobotnych "Napływ"	Wyłączenia z ewidencji osób bezrobotnych „Odpływ”	Podjęcia pracy z „odpływu”	% udział podjęć pracy w stosunku do „odpływu”
Styczeń	998	606	386	63,7
Luty	691	524	289	55,2
Marzec	688	853	442	51,8
Kwiecień	574	1001	415	41,5
Maj	579	815	433	53,1
Czerwiec	588	787	447	56,8
Lipiec	762	874	473	54,1
Sierpień	559	694	366	52,7
Wrzesień	766	970	506	52,2
Październik	794	917	486	53,0
Listopad	605	662	358	54,1



W listopadzie br. zarejestrowano 605 osób, w tym 270 kobiet, a wyłączono z ewidencji w omawianym miesiącu 662 osoby, w tym 332 kobiety.

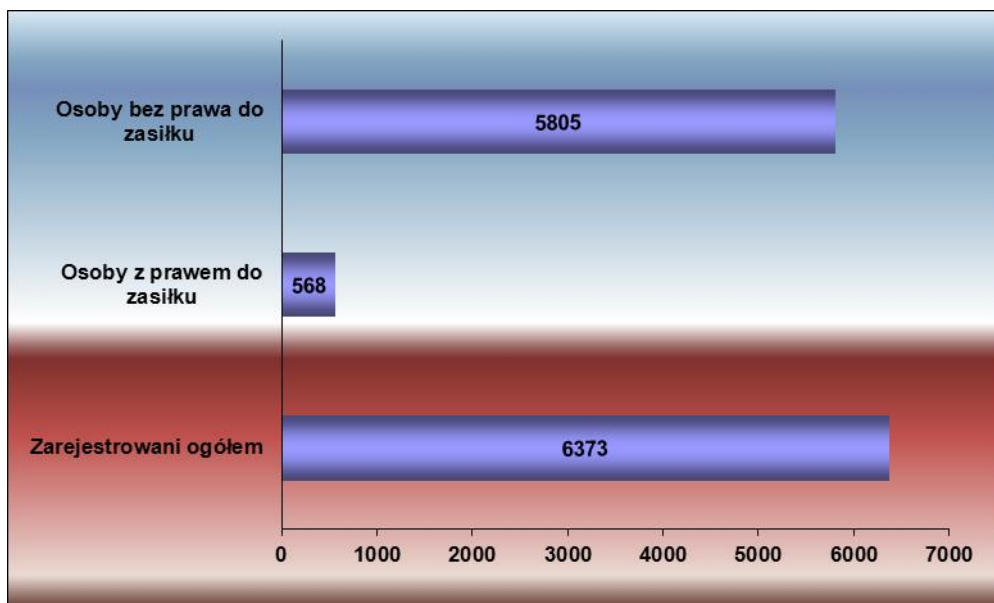
Podjęcia pracy w poszczególnych miesiącach



1.2 Bezrobotni z prawem i bez prawa do zasiłku

Na dzień 30.11.2014r. liczba zarejestrowanych osób z prawem do zasiłku wynosi 568 co stanowi 8,9 ogółu bezrobotnych, w tym kobiety w liczbie 309 stanowiły 54,4% ogółu bezrobotnych z prawem do zasiłku.

Liczba osób bez prawa do zasiłku na koniec listopada kształtowała się na poziomie 5805 i stanowiła 91,1%, w tym 3197 kobiet.



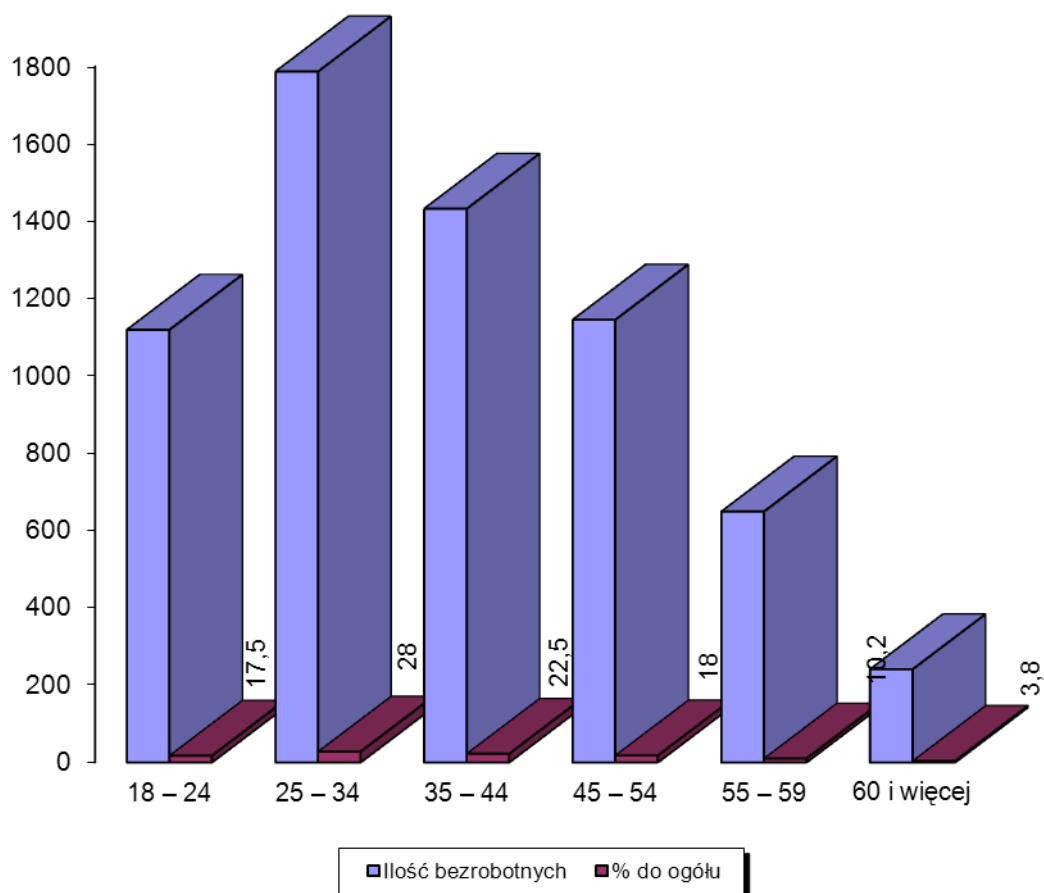
1.3. Struktura bezrobotnych

**Bezrobotni według struktury wieku.
Stan na 30.11.2014r.**

Grupy wiekowe	Ilość bezrobotnych	% do ogółu	W tym kobiet
18 – 24	1119	17,5	618
25 – 34	1787	28,0	1095
35 – 44	1432	22,5	841
45 – 54	1145	18,0	601
55 – 59	649	10,2	319
60 i więcej	241	3,8	32
Ogółem	6373	100	3506

Najliczniejszą grupę wśród osób bezrobotnych stanowiły osoby w przedziale wiekowym 25-34 lata (28,3% z ogółu) w stosunku do zarejestrowanych osób bezrobotnych.

Bezrobotni wg wieku



Bezrobotni wg grup wykształcenia:

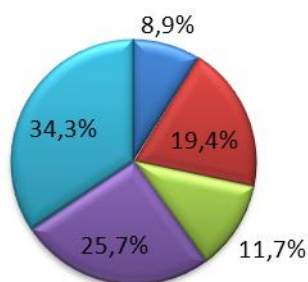
W ogólnej populacji zarejestrowanych osób bezrobotnych przeważały osoby, które swoją edukację zakończyły na poziomie szkoły gimnazjalnej i poniżej, stanowią one 34,3% w stosunku do ogółu zarejestrowanych osób bezrobotnych.

Osoby o tak niskim poziomie wykształcenia wykazują niewielką aktywność w zakresie podnoszenia kwalifikacji i w dążeniu do poszukiwania pracy.

W y k s z t a ł c e n i e	Ilość osób	% do ogółu	W tym kobiet
Wyższe	565	8,9	413

Policealne i średnie zawodowe	1234	19,4	836
Średnie ogólnokształcące	745	11,7	524
Zasadnicze zawodowe	1640	25,7	751
Gimnazjalne i poniżej	2189	34,3	982
Ogółem	6373	100	3506

Bezrobotni wg wykształcenia



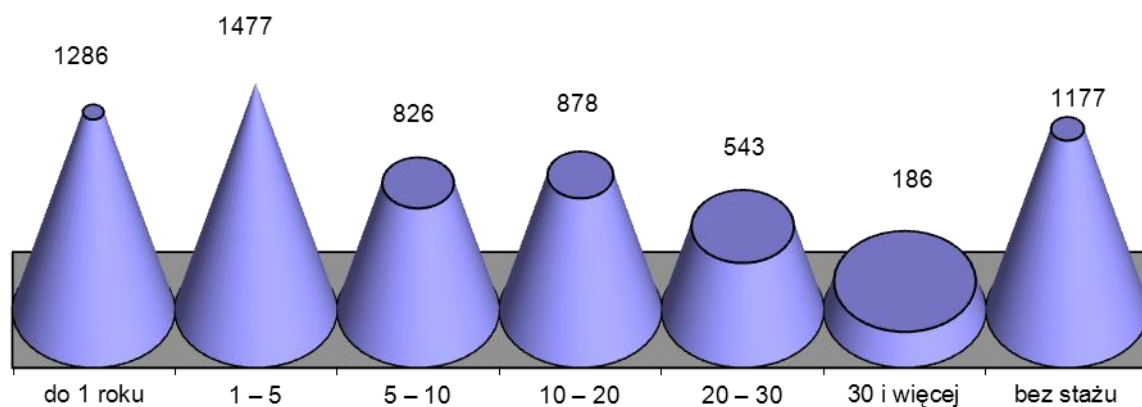
- Wyższe
- Policealne i średnie zawodowe
- Średnie ogólnokształcące
- Zasadnicze zawodowe
- Gimnazjalne i poniżej

Liczba bezrobotnych wg stażu pracy

Staż pracy	Liczba bezrobotnych	W tym kobiet
do 1 roku	1286	821
1 – 5	1477	768
5 – 10	826	423
10 – 20	878	460
20 – 30	543	237
30 i więcej	186	61
bez stażu	1177	736
Ogółem	6373	3506

Kolejnym czynnikiem, obok wieku i wykształcenia, w znacznym stopniu decydującym o możliwościach znalezienia pracy jest doświadczenie zawodowe. Według tego kryterium najliczniejszą grupę stanowiły osoby pracujące od 1 do 5 lat, tj. 23,2 populacji bezrobotnych. Najmniej zarejestrowanych osób bezrobotnych odnotowano w przedziale 30 lat i więcej, tj. 2,9% ogółu zarejestrowanych osób bezrobotnych. Praktyka wskazuje, że bezrobotni, którzy nigdy nie pracowali mają szczególne trudności ze znalezieniem zatrudnienia.

Bezrobotni wg stażu pracy

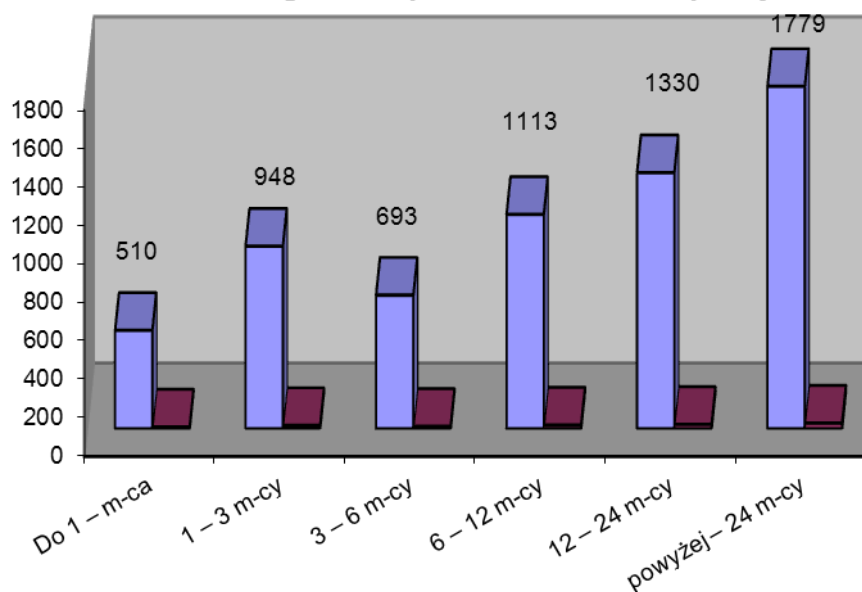


Liczba bezrobotnych – struktura procentowa wg czasu pozostawania bez pracy:

Innym ważnym czynnikiem strukturalizującym zbiorowość bezrobotnych jest czas pozostawania bez pracy, którego długość wpływa na fizyczną i psychiczną kondycję bezrobotnego oraz jego pozycję zawodową. Niejednokrotnie zbyt długi okres oczekiwania na pracę powoduje dezaktualizację kwalifikacji zawodowych. Na koniec listopada 2014 roku największą grupę stanowili bezrobotni zarejestrowani powyżej 12 miesięcy. Grupa ta liczyła 3109 osoby, tj. 48,8% rejestrowanego bezrobocia w powiecie.

Czas oczekiwania na pracę	Liczba Bezrobotnych	% do ogółu	W tym kobiet
Do 1 – m-ca	510	8,0	216
1 – 3 m-cy	948	14,9	503
3 – 6 m-cy	693	10,9	367
6 – 12 m-cy	1113	17,5	557
12 – 24 m-cy	1330	20,8	720
powyżej – 24 m-cy	1779	27,9	1143
Ogółem	6373	100	3506

Bezrobotni wg czasu pozostawania bez pracy



1.4. Zawody i specjalności wg wybranych grup*

Zawody i specjalności	Zarejestrowani bezrobotni	
	Ogółem	Kobiety
Pedagog	36	31
Specjalista administracji publicznej	33	24
Technik elektryk	30	6
Technik mechanik	94	9
Technik rolnik	49	35
Technik żywienia i gospodarstwa domowego	72	66
Technik ekonomista	173	157
Technik administracji	31	29
Magazynier	31	9
Kucharz	111	93
Kucharz małej gastronomii	49	35
Kelner	33	29
Fryzjer	31	31
Robotnik gospodarczy	121	47
Sprzedawca	299	272
Technik handlowiec	33	30
Rolnik upraw mieszanych	30	16
Rolnik	31	19
Murarz	74	0
Malarz budowlany	37	2
Ślusarz	99	7
Tokarz w metalu	51	7
Mechanik pojazdów samochodowych	35	0
Mechanik samochodów osobowych	59	0
Mechanik maszyn i urządzeń przemysłowych	56	5
Cukiernik	41	32
Piekarz	38	20
Krawiec	69	68
Szwaczka	90	90
Sprzątaczką biurowa	40	39
Robotnik budowlany	61	0
Pakowacz	40	35
Robotnik pomocniczy w przemyśle przetwórczym	45	33

*tabela dotyczy bezrobotnych zarejestrowanych, powyżej 30 osób w wybranych grupach zawodowych.

2. Osoby będące w szczególnej sytuacji na rynku pracy

2.1 Bezrobotni zamieszkali na wsi

Liczba zarejestrowanych bezrobotnych zamieszkujących tereny wiejskie wynosiła 2858 osób. Osoby zamieszkałe na wsi stanowiły 44,8% ogółu bezrobotnych zarejestrowanych w Powiatowym Urzędzie Pracy w Kutnie. Z tej liczby 1520 osób to bezrobotne kobiety. Wśród omawianej populacji bezrobotnych 205 osób posiadało prawo do zasiłku, co stanowi 7,2% osób zamieszkałych na wsi.

W wyniku działania Urzędu w grupie osób zamieszkałych na wsi :

- podjęcia pracy ogółem – 158 osób

w tym:

- pracę niesubsydiowaną podjęło - 141 osób
- pracę subsydiowaną rozpoczęło – 17 osób

w tym :

- roboty publiczne – 2 osoby
- podjęcia działalności gospodarczej – 6 osób
- refundacja kosztów doposażenia stanowiska pracy – 9 osób

ponadto:

- rozpoczęły szkolenie – 2 osoby
- rozpoczęły staż – 1 osoba

2.2 Bezrobotni do 25 roku życia

Według stanu na 30.11.2014r. w ewidencji PUP figurowały 1119 osób do 25 roku życia, co stanowi 17,6% ogółu osób zarejestrowanych. W tej grupie wiekowej 618 osób to kobiety (55,2%). Liczba osób z prawem do zasiłku wynosiła 35, co stanowi 3,1% ogółu bezrobotnych w wieku do 25 lat.

W wyniku działania Urzędu w grupie osób do 25 roku życia:

- podjęcia pracy ogółem – 117 osób

w tym:

- pracę niesubsydiowaną podjęły - 111 osób
- pracę subsydiowaną rozpoczęły – 6 osób

w tym :

- podjęcie działalności gospodarczej – 3 osoby
- refundacja kosztów doposażenia stanowiska pracy – 3 osoby

ponadto:

- rozpoczęło szkolenie – 3 osoby
- rozpoczęły staż – 1 osoba

2.3 Długotrwale bezrobotni

Na koniec miesiąca listopada w ewidencji urzędu figurowało 4230 osób długotrwale bezrobotnych, co stanowi 66, 4% ogółu osób zarejestrowanych. Kobiety w liczbie 2424 stanowiły 57,3%. Osoby z prawem do zasiłku występowały w liczbie 6, co stanowi 0,1% osób długotrwale bezrobotnych.

W wyniku działania Urzędu w grupie osób długotrwale bezrobotnych:

➤ podjęcia pracy ogółem – 118 osób

w tym:

- pracę niesubsydiowaną podjęły - 102 osoby
- pracę subsydiowaną rozpoczęło – 16 osób

w tym :

- prace interwencyjne – 1 osoba
- roboty publiczne - 1 osoba
- podjęcie działalności gospodarczej – 6 osób
- refundacja kosztów doposażenia stanowiska pracy – 8 osób

ponadto:

- rozpoczęła szkolenie – 1 osoba
- rozpoczęło staż – 1 osoba
- rozpoczęły prace społecznie użyteczne – 2 osoby

2.4 Bezrobotni powyżej 50 roku życia

Na dzień 30.11.2014r. zarejestrowane były 1458 osób powyżej 50 roku życia, stanowiły one 22,9% ogółu osób bezrobotnych. W tej grupie 631 osób to kobiety (43,3%). Liczba osób z prawem do zasiłku w tej grupie wiekowej wynosiła 221 i stanowi to 15,2% ogółu bezrobotnych powyżej 50 roku życia.

W wyniku działania Urzędu w grupie osób powyżej 50 roku życia:

➤ podjęcia pracy ogółem – 47 osób

w tym:

- pracę niesubsydiowaną podjęło - 42 osoby
- pracę subsydiowaną rozpoczęły – 5 osób

w tym :

- prace interwencyjne – 2 osoby
- roboty publiczne – 2 osoby
- refundacja kosztów doposażenia stanowiska pracy – 1 osoba

2.5 Dodatek aktywizacyjny

Liczba osób uprawnionych w końcu miesiąca sprawozdawczego do otrzymania dodatku aktywizacyjnego wynosi 71 w tym 31 kobiet.

3. Osoby niepełnosprawne

Aktualnie w ewidencji Powiatowego Urzędu Pracy figuruje 536 osób niepełnosprawnych (stanowi to 8,4% ogółu bezrobotnych), w tym 279 kobiet. W tej liczbie znajduje się 401 osób zarejestrowanych jest jako bezrobotne, w tym 211 kobiet.

Liczba osób niepełnosprawnych zarejestrowanych z prawem do zasiłku wynosi 67, z tego 37 kobiet.

4. Działania Urzędu Pracy na lokalnym rynku pracy

4.1 Oferty pracy

W omawianym miesiącu Powiatowy Urząd Pracy pozyskał 154 oferty pracy, w tym 26 ofert pracy subsydiowanej. Zakłady pracy z sektora publicznego zgłosiły 3 oferty pracy.

Zgłoszone miejsca pracy

Zgłoszone ogółem		154	w tym praca subsydiowana	
			26	
z ogółem	Miejsca aktywizacji zawodowej	4	4	
	z tego	Staż	2	2
		Prace społecznie użyteczne	2	2
	Dla osób niepełnosprawnych	1	0	
	Dla osób w okresie 12 m-cy od dnia ukończenia szkoły	2	2	

Jednym z istotnych działań wpływających na aktywizację zawodową bezrobotnych i poszukujących pracy jest pozyskiwanie wolnych miejsc pracy poprzez utrzymywanie przez pośredników stałych kontaktów z pracodawcami. Pośrednicy skontaktowali się z 299 pracodawcami.

Na rynku kutnowskim funkcjonują przede wszystkim firmy prowadzące działalność handlową i usługową, są to firmy zatrudniające do 5 pracowników.

Wysoki udział kosztów stałych oraz zbyt powolny wzrost gospodarczy nie stwarzają możliwości większego zatrudnienia w tych firmach.

Przodujące w wielkości zatrudnienia są przedsiębiorstwa produkcyjno- przemysłowe. Niestety stanowią one jedynie niski procent działających w naszym powiecie podmiotów gospodarczych.

4.2 Podjęcia pracy

Podjęcia pracy w ramach		Liczba osób zatrudnionych	% udział w stosunku do podjęcia zatrudnienia
Podjęcia pracy ogółem w październiku 2014r		358	X
z tego:			
Podjęcia pracy niesubsydiowanej		312	87,2
Podjęcia pracy subsydiowanej		46	12,8
z tego	Prace interwencyjne	2	0,6
	Roboty publiczne	3	0,8
	Podjęcia działalności gospodarczej	17	4,7
	Podjęcia pracy w ramach refundacji kosztów zatrudnienia osoby bezrobotnej	24	6,7
Staże*		3	X
Rozpoczęcie pracy społecznie użytecznej*		4	X

*staże, prace społecznie użyteczne nie są podjęciami pracy

4.3 Szkolenia bezrobotnych

Jedną z podstawowych usług rynku pracy realizowaną przez Powiatowy Urząd Pracy w Kutnie jest **organizacja szkoleń**.

Usługa szkoleniowa realizowana jest w oparciu o przepisy Ustawy z dnia 20 kwietnia 2004 r. o promocji zatrudnienia i instytucjach rynku pracy (Tekst Jednolity: Dz. U. z 2013 r., poz. 674 z późn. zm.), Rozporządzenia MPiPS z dnia 14.05.2014 r. w sprawie szczegółowych

warunków realizacji oraz trybu i sposobów prowadzenia usług rynku pracy (Dz. U. z 2014 r., poz. 667).

SZKOLENIE oznacza pozaszkolne zajęcia mające na celu uzyskanie, uzupełnienie lub doskonalenie umiejętności i kwalifikacji zawodowych lub ogólnych, potrzebnych do wykonywania pracy, w tym umiejętności poszukiwania zatrudnienia.

Powiatowy Urząd Pracy w Kutnie w miesiącu **listopadzie 2014 r.** realizował zadania z zakresu organizacji szkoleń na zasadach:

I. Szkolenia indywidualne na wniosek osoby bezrobotnej ze wskazaniem celowości udziału w szkoleniu.

W m-cu **listopadzie br.** z tej formy skorzystały **2** osoby bezrobotne zarejestrowane w Powiatowym Urzędzie Pracy w Kutnie, które wykazały celowość w przedmiotowym szkoleniu pod nazwą:

- „Operator ładowarki jednonaczyniowej kl. III”,
- „Operator koparki jednonaczyniowej kl. III – zmiana specjalności”,

II. Stypendia na kontynuowanie nauki

Zgodnie z art. 55 Ustawy z dnia 20 kwietnia 2004 r. o promocji zatrudnienia i instytucjach rynku pracy (Tekst Jednolity: Dz. U. z 2013 r., poz. 674 z późn.zm.), **bezrobotnemu bez kwalifikacji zawodowych**, który w okresie **12 miesięcy** od dnia zarejestrowania w Powiatowym Urzędzie Pracy podjął dalszą naukę w szkole ponadgimnazjalnej dla dorosłych, będącej szkołą publiczną lub niepubliczną o uprawnieniach szkoły publicznej, albo w szkole wyższej, gdzie studiuje w formie studiów niestacjonarnych, Starosta na wniosek bezrobotnego, może przyznać stypendium w wysokości 100% kwoty zasiłku podstawowego, które jest wypłacane przez okres 12 miesięcy od dnia rozpoczęcia nauki. Podstawą wypłaty stypendium jest zaświadczenie wystawione przez szkołę, potwierdzające podjęcie lub kontynuowanie nauki.

Stypendium przysługuje pod warunkiem nieprzekroczenia wysokości dochodu na osobę w rodzinie w rozumieniu przepisów o pomocy społecznej, uprawniającego do świadczeń z pomocy społecznej.

W m-cu **listopadzie br.** żadna osoba bezrobotna nie złożyła przedmiotowego wniosku o przyznanie stypendium z tytułu kontynuowania nauki.

III. Dofinansowanie kosztów studiów podyplomowych

Zgodnie z art. 42 a Ustawy z dnia 20 kwietnia 2004 r. o promocji zatrudnienia i instytucjach rynku pracy (Tekst Jednolity: Dz. U. 2013 r. poz. 674 z późn. zm.) oraz przepisów wykonawczych, Starosta na wniosek bezrobotnego, może sfinansować z Funduszu Pracy koszty studiów podyplomowych należne organizatorowi studiów do wysokości 100%, jednak nie więcej niż 300% przeciętnego wynagrodzenia.

W 2014 roku Powiatowy Urząd Pracy w Kutnie nie finansuje kosztów studiów podyplomowych.

IV. Bony szkoleniowe dla osób do 30-go roku życia

Zgodnie z art. 66k. 1. Ustawy z dnia 20 kwietnia 2004 o promocji zatrudnienia i instytucjach rynku pracy (Dz. U. z 2013r., poz. 674 z późn. zm). **na wniosek bezrobotnego do 30 roku życia starosta może przyznać bon szkoleniowy stanowiący gwarancję skierowania bezrobotnego na wskazane przez niego szkolenie oraz opłacenia kosztów, które zostaną poniesione w związku z podjęciem szkolenia. W ramach bonu szkoleniowego, w wysokości do 100% przeciętnego wynagrodzenia obowiązującego w dniu przyznania bonu szkoleniowego, zostaną sfinansowane koszty:**

- jednego lub kilku szkoleń, w tym kosztów kwalifikacyjnego kursu zawodowego i kursu nadającego uprawnienia zawodowe – w formie wpłaty na konto instytucji szkoleniowej,
- niezbędnych badań lekarskich lub psychologicznych – w formie wpłaty na konto wykonawcy badania,
- przejazdu na szkolenia – w formie ryczałtu wypłacanego bezrobotnemu w wysokości:
 - do 150 zł – w przypadku szkolenia trwającego do 150 godzin,
 - powyżej 150 zł do 200 zł – w przypadku szkolenia trwającego ponad 150 godzin;
- zakwaterowania, jeśli zajęcia odbywają się poza miejscem zamieszkania – w formie ryczałtu wypłacanego bezrobotnemu w wysokości:
 - do 550 zł – w przypadku szkolenia trwającego poniżej 75 godzin,
 - powyżej 550 zł do 1100 zł – w przypadku szkolenia trwającego od 75 do 150 godzin,
 - powyżej 1100 zł do 1500 zł – w przypadku szkolenia trwającego ponad 150 godzin.

Koszty szkolenia, które przekraczają limit bonu, pokrywa we własnym zakresie bezrobotny otrzymujący bon.

W m-cu **listopadzie br.** nie złożono przedmiotowego wniosku o przyznanie bonu szkoleniowego. **1 osoba bezrobotna** rozpoczęła szkolenie w m-cu listopadzie.

4.4 Poradnictwo zawodowe

Poradnictwo zawodowe i informacja zawodowa polega na udzielaniu bezrobotnym i poszukującym pracy pomocy w wyborze odpowiedniego zawodu i miejsca zatrudnienia, w szczególności na:

- udzielaniu informacji o zawodach, rynku pracy oraz możliwościach szkolenia i kształcenia;
- udzielaniu porad z wykorzystaniem standaryzowanych metod ułatwiających wybór zawodu, zmianę kwalifikacji, podjęcie lub zmianę zatrudnienia, w tym badanie zainteresowań zawodowych,

- inicjowaniu, organizowaniu i prowadzeniu grupowych porad zawodowych.

Poradnictwo zawodowe i informacja zawodowa świadczone są przez doradców zawodowych w formie indywidualnej lub grupowej. Polegają na pomocy w wyborze zawodu, kierunku kształcenia i szkolenia przy uwzględnieniu możliwości psychofizycznych i sytuacji życiowej, a także potrzeb rynku pracy i możliwości systemu edukacyjnego.

W listopadzie 2014r. przeprowadzono 1 **rozmowę wstępną**, która pozwoliła na zidentyfikowanie zasobów zawodowych klientów, przeszkód stojących na drodze do osiągnięcia celów zawodowych osób zgłaszających się do doradców zawodowych i uzyskanie informacji dotyczących ścieżki edukacyjnej.

320 osób skorzystało z **porady zawodowej w formie indywidualnej** (w tym 125 kobiet); liczba wizyt w ramach porady wyniosła 353.

W ramach spotkań z doradcą zawodowym osoby bezrobotne mają możliwość nakreślenia **Indywidualnego Planu Działania** czyli zaplanowania rozwoju zawodowego w sposób zgodny z osobistym potencjałem oraz potrzebami rynku pracy – 470 osób podpisało deklarację dot. realizacji IPD. Osoby bezrobotne, które miały trudności w określeniu preferencji zawodowych skorzystały z możliwości ich zbadania przy pomocy narzędzia diagnostycznego - **Kwestionariusza Zainteresowań Zawodowych**. W badaniu tym wzięły udział 9 osób (w tym 5 kobiet).

Doradcy zawodowi podczas porad indywidualnych diagnozowali potrzeby szkoleniowe osób uprawnionych do szkolenia – wydano 1 **opinię przed szkoleniem indywidualnym**; doradcy zaopiniowali 8 wniosków dot. Przyznania **dotacji na podjęcie działalności gospodarczej**.

W listopadzie 2014 roku 215 osób było zainteresowanych **indywidualną informacją zawodową**, w ramach której uzyskały wiadomości nt. lokalnego rynku pracy, organizowanych szkoleń przez PUP i inne jednostki itp., zawodów deficytowych na lokalnym rynku pracy. Dodatkowo w ramach **informacji zawodowych grupowych** zorganizowano 2 spotkania, z których skorzystało 16 osób bezrobotnych.

Przeprowadzono 4 **porady grupowe** w których wzięły udział 32 osoby w tym 25 kobiet.

ZESTAWIENIE ŚWIADCZONYCH USŁUG Z ZAKRESU PORADNICTWA ZAWODOWEGO - SIERPIEŃ 2014R.

Lp.	UDZIELONA USŁUGA	LICZBA GRUP	LICZBA WIZYT	LICZBA OSÓB KORZYSTAJĄCYCH Z USŁUGI
1	Porada indywidualna	-	353	320
2	Informacja zawodowa indywidualna	-	-	215

Lp.	Zakres działań	ilość osób
1	Deklaracje dot. realizacji IPD	470
2	Przeprowadzone badanie KZZ	9
3	Opinie dot. otrzymania dotacji na działalność gospodarczą	8
4	Opinie dot. szkoleń indywidualnych	1
5	Skierowania na specjalistyczne badania psychologiczne i lekarskie	0
6.	Wizyta u doradcy - profilowanie	430
7.	Wizyta u doradcy - IPD	720

5. Osoby poszukujące pracy.

Na dzień 30.11.2014r. liczba osób zarejestrowanych w urzędzie, jako poszukujące pracy wynosiła 218 osób, w tym 105 kobiet.

Stopa bezrobocia w powiecie kutnowskim na koniec października 2014r. ukształtowała się na poziomie 15,6% ludności czynnej zawodowo (w województwie – 11,8%, w kraju – 11,3%).

Stopa bezrobocia w powiecie kutnowskim w poszczególnych miesiącach

