
**ANALIZA
SYTUACJI NA LOKALNYM RYNKU PRACY
W LUTYM 2014r**

1. Informacja o stanie i strukturze bezrobocia.

1.1 Poziom bezrobocia

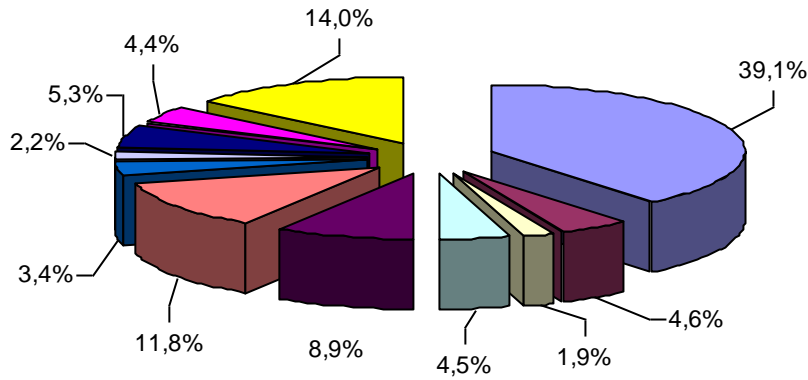
W końcu lutego 2014 roku w powiecie kutnowskim zarejestrowanych było 8031 osób bezrobotnych, w tym 4288 kobiet:

z tego 635 osób niepełnosprawnych.

**Liczba zarejestrowanych osób bezrobotnych
w poszczególnych gminach**

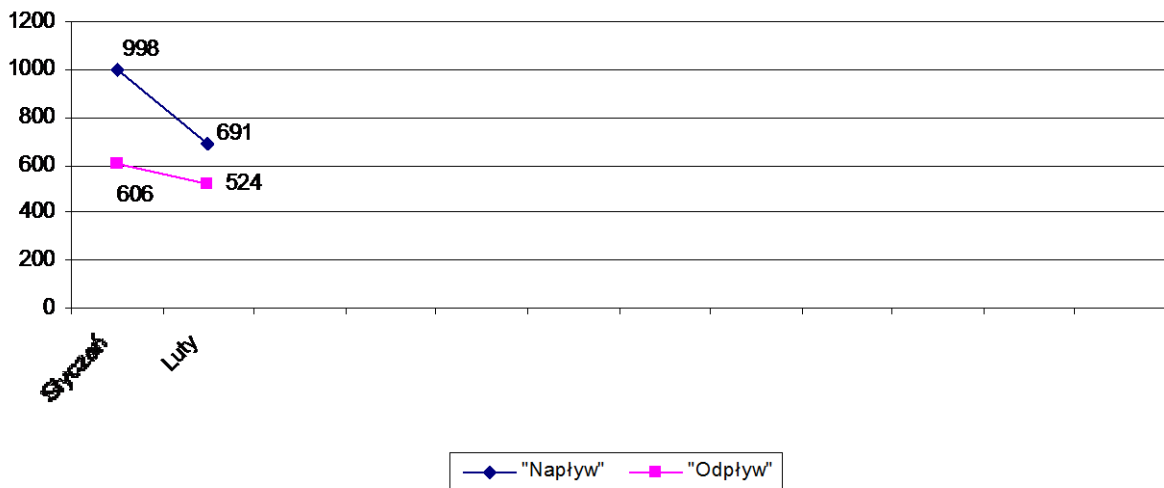
Lp	Gmina/ Miasto	Bezrobotni ogółem	Kobiety	Bezrobotni z prawem do zasiłku	Kobiety
1	Kutno	3142	1737	455	229
2	Bedlno	367	173	39	12
3	Dąbrowice	149	81	9	2
4	Krzyżanów	358	183	32	12
5	Kutno Gmina	715	377	61	20
6	Krośniewice	947	528	71	29
7	Łanięta	273	120	31	10
8	Oporów	175	78	15	7
9	Ostrowy	423	218	41	13
10	Strzelce	355	167	35	12
11	Żychlin	1127	626	82	46
Ogółem		8031	4288	871	392

**Udział % bezrobotnych zarejestrowanych
w poszczególnych gminach**



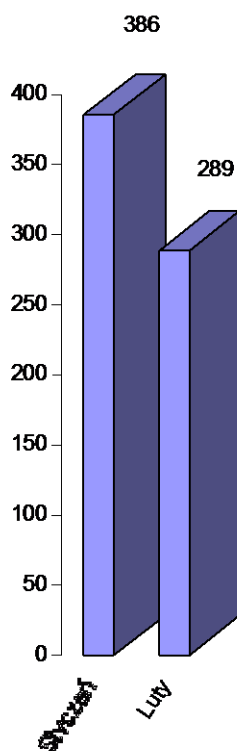
Poziom i dynamika bezrobocia

Miesiąc	Rejestracja osób bezrobotnych "Napływ"	Wyłączenia z ewidencji osób bezrobotnych "Odływ"	Podjęcia pracy z „odplywu”	% udział podjęć pracy w stosunku do „odplywu”
Styczeń	998	606	386	63,7
Luty	691	524	289	55,2



W lutym br. zarejestrowano 691 osób, w tym 309 kobiet, a wyłączono z ewidencji w omawianym miesiącu 524 osoby, w tym 227 kobiet.

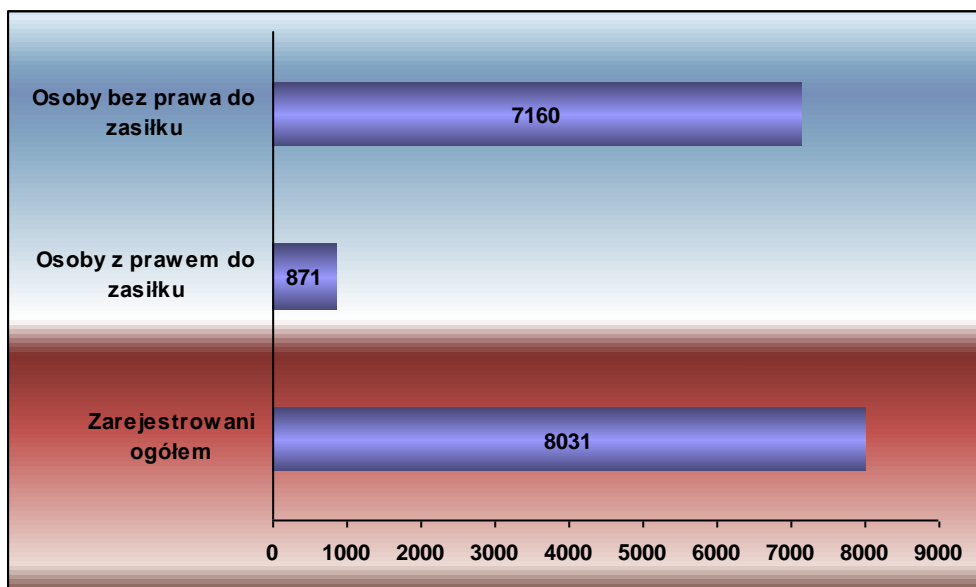
Podjęcia pracy w poszczególnych miesiącach



1.2 Bezrobotni z prawem i bez prawa do zasiłku

Na dzień 28.02.2014r. liczba zarejestrowanych osób z prawem do zasiłku wynosi 871 co stanowi 10,8% ogółu bezrobotnych, w tym kobiety w liczbie 392 stanowiły 45,0% ogółu bezrobotnych z prawem do zasiłku.

Liczba osób bez prawa do zasiłku na koniec lutego kształtowała się na poziomie 7160 i stanowiła 89,2%, w tym 3896 kobiet.



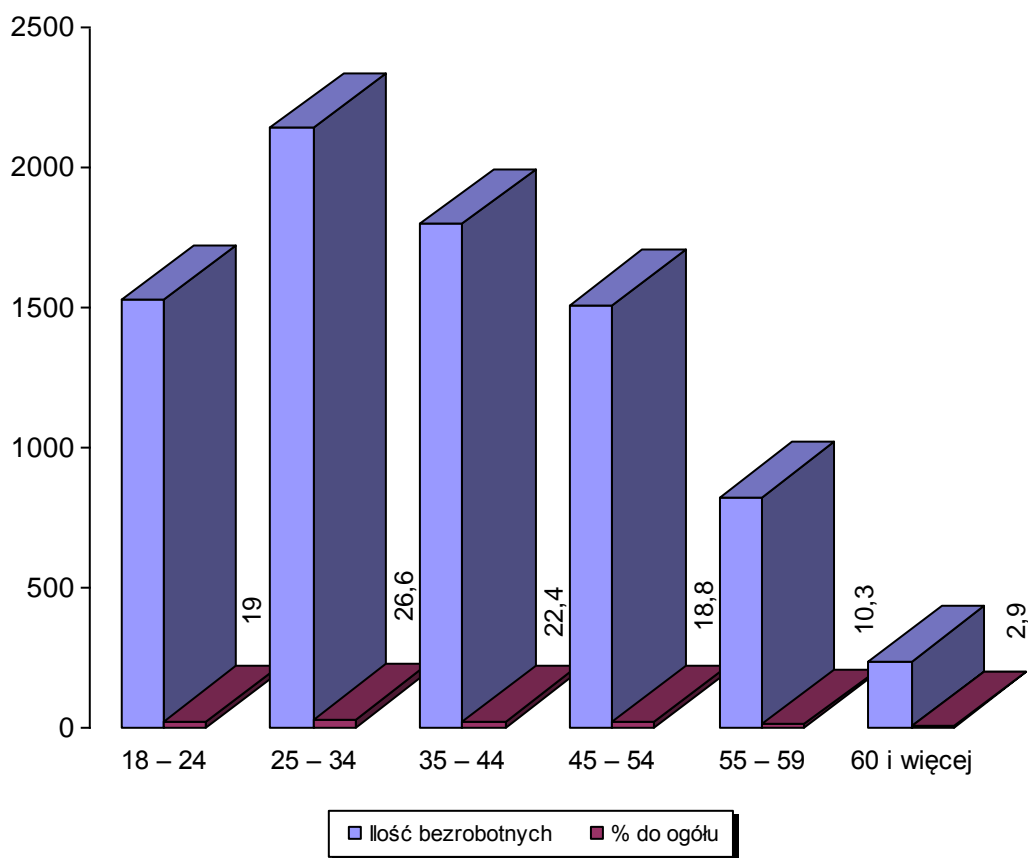
1.3. Struktura bezrobotnych

**Bezrobotni według struktury wieku.
Stan na 28.02.2014r.**

Grupy wiekowe	Ilość bezrobotnych	% do ogółu	W tym kobiet
18 – 24	1526	19,0	796
25 – 34	2140	26,6	1324
35 – 44	1798	22,4	995
45 – 54	1508	18,8	783
55 – 59	823	10,3	390
60 i więcej	236	2,9	
Ogółem	8031	100	4288

Najliczniejszą grupę wśród osób bezrobotnych stanowiły osoby w przedziale wiekowym 25-34 lata (26,6% z ogółu) w stosunku do zarejestrowanych osób bezrobotnych.

Bezrobotni wg wieku



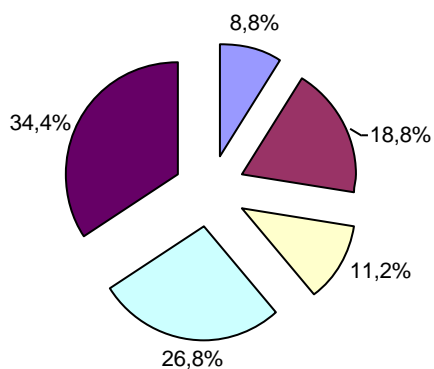
Bezrobotni wg grup wykształcenia:

W ogólnej populacji zarejestrowanych osób bezrobotnych przeważały osoby, które swoją edukację zakończyły na poziomie szkoły gimnazjalnej i poniżej, stanowią one 34,4% w stosunku do ogółu zarejestrowanych osób bezrobotnych.

Osoby o tak niskim poziomie wykształcenia wykazują niewielką aktywność w zakresie podnoszenia kwalifikacji i w dążeniu do poszukiwania pracy.

W y k s z t a ł c e n i e	Ilość osób	% do ogółu	W tym kobiet
Wyższe	706	8,8	516
Policealne i średnie zawodowe	1505	18,8	1018
Średnie ogólnokształcące	902	11,2	639
Zasadnicze zawodowe	2154	26,8	920
Gimnazjalne i poniżej	2764	34,4	1195
Ogółem	8031	100	4288

Bezrobotni wg wykształcenia



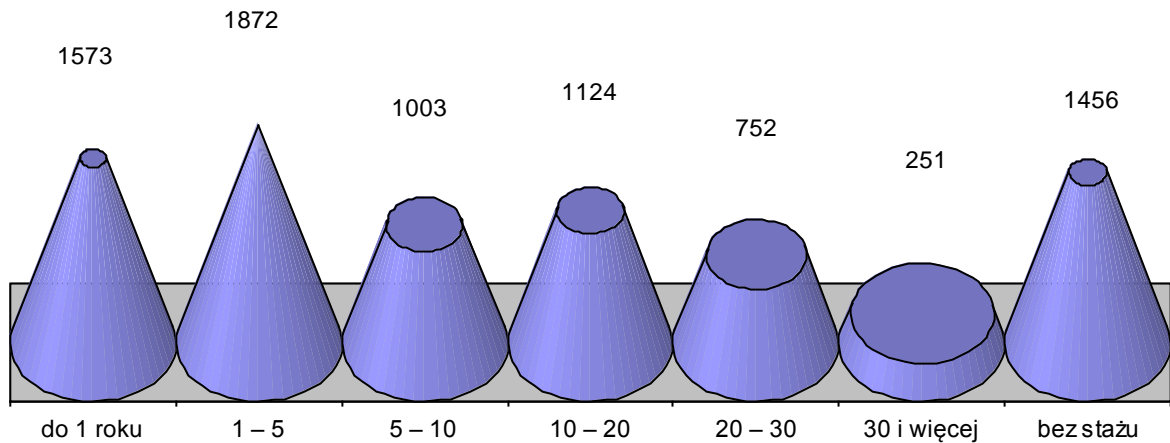
■ Wyższe	■ Policealne i średnie zawodowe
□ Średnie ogólnokształcące	□ Zasadnicze zawodowe
■ Gimnazjalne i poniżej	

Liczba bezrobotnych wg stażu pracy

Staż pracy	Liczba bezrobotnych	W tym kobiet
do 1 roku	1573	977
1 – 5	1872	960
5 – 10	1003	516
10 – 20	1124	572
20 – 30	752	317
30 i więcej	251	62
bez stażu	145	884
Ogółem	8031	4288

Kolejnym czynnikiem, obok wieku i wykształcenia, w znacznym stopniu decydującym o możliwościach znalezienia pracy jest doświadczenie zawodowe. Według tego kryterium najliczniejszą grupę stanowiły osoby pracujące od 1 do 5 lat, tj. 23,3% populacji bezrobotnych. Najmniej zarejestrowanych osób bezrobotnych odnotowano w przedziale 30 lat i więcej, tj. 3,1% ogółu zarejestrowanych osób bezrobotnych. Praktyka wskazuje, że bezrobotni, którzy nigdy nie pracowali mają szczególne trudności ze znalezieniem zatrudnienia.

Bezrobotni wg stażu pracy

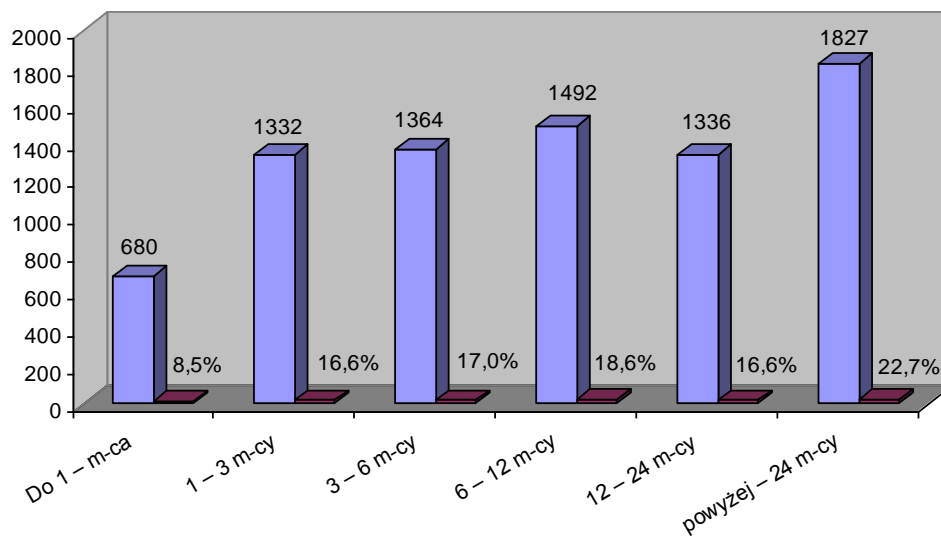


Liczba bezrobotnych – struktura procentowa wg czasu pozostawania bez pracy:

Innym ważnym czynnikiem strukturalizującym zbiorowość bezrobotnych jest czas pozostawania bez pracy, którego długość wpływa na fizyczną i psychiczną kondycję bezrobotnego oraz jego pozycję zawodową. Niejednokrotnie zbyt długi okres oczekiwania na pracę powoduje dezaktualizację kwalifikacji zawodowych. Na koniec lutego 2014 roku największą grupę stanowili bezrobotni zarejestrowani powyżej 12 miesięcy. Grupa ta liczyła 3163 osoby, tj. 39,3% rejestrowanego bezrobocia w powiecie.

Czas oczekiwania na pracę	Liczba Bezrobotnych	% do ogółu	W tym kobiet
Do 1 – m-ca	680	8,5	309
1 – 3 m-cy	1332	16,6	595
3 – 6 m-cy	1364	17,0	687
6 – 12 m-cy	1492	18,6	816
12 – 24 m-cy	1336	16,6	692
powyżej – 24 m-cy	1827	22,7	1189
Ogółem	8031	100	4288

Bezrobotni wg czasu pozostawania bez pracy



1.4. Zawody i specjalności wg wybranych grup*

Zawody i specjalności	Zarejestrowani bezrobotni	
	Ogółem	Kobiety
Pedagog	50	39
Specjalista administracji publicznej	30	23
Ekonomista	36	21
Technik elektryk	42	8
Technik elektronik	30	8
Technik mechanik	130	11
Technik technologii odzieży	30	30
Technik ogrodnik	31	24
Technik rolnik	52	37
81Technik żywienia i gospodarstwa domowego	102	84
Technik ekonomista	214	191
Technik administracji	43	41
Technik informatyk	31	12
Technik prac biurowych	54	50
Magazynier	38	8
Kucharz	146	118
Kucharz małej gastronomii	69	49
Kelner	33	29
Fryzjer	39	38
Robotnik gospodarczy	174	66
Sprzedawca	364	332
Technik handlowiec	39	38
Rolnik upraw polowych	40	17
Rolnik upraw mieszanych	43	22
Rolnik	40	22
Murarz	104	0
Malarz budowlany	44	4
Ślusarz	135	7
Tokarz w metalu	75	15
Mechanik pojazdów samochodowych	59	0
Mechanik samochodów osobowych	82	0

Mechanik maszyn i urządzeń przemysłowych	66	5
Elektromechanik elektrycznych przyrządów pomiarowych	32	17
Monter elektronik-układy elektroniczne automatyki przemysłowej	35	30
Cukiernik	51	35
Piekarz	47	23
Krawiec	91	91
Szwaczka	109	108
Sprzątaczką biurową	49	48
Robotnik budowlany	75	0
Pakowacz	46	38
Robotnik pomocniczy w przemyśle przetwórczym	48	29
Robotnik magazynowy	35	6

*tabela dotyczy bezrobotnych zarejestrowanych, powyżej 30 osób w wybranych grupach zawodowych.

2. Osoby będące w szczególnej sytuacji na rynku pracy

2.1 Bezrobotni zamieszkali na wsi

Liczba zarejestrowanych bezrobotnych zamieszkujących tereny wiejskie wynosiła 3568 osób. Osoby zamieszkałe na wsi stanowiły 44,4% ogółu bezrobotnych zarejestrowanych w Powiatowym Urzędzie Pracy w Kutnie. Z tej liczby 1811 osób to bezrobotne kobiety. Wśród omawianej populacji bezrobotnych 314 osób posiadało prawo do zasiłku, co stanowi 8,8% osób zamieszkałych na wsi.

W wyniku działania Urzędu w grupie osób zamieszkałych na wsi :

➤ podjęcia pracy ogółem – 123 osoby

w tym:

▪ pracę niesubsydiowaną podjęło - 121 osób

▪ pracę subsydiowaną rozpoczęło – 2 osoby

w tym :

- refundacja kosztów doposażenia stanowiska pracy – 2 osoby

ponadto:

- rozpoczęły szkolenie – 1 osoba

- rozpoczęły staż – 14 osób

2.2 Bezrobotni do 25 roku życia

Według stanu na 28.02.2014r. w ewidencji PUP figurowało 1526 osób do 25 roku życia, co stanowi 19,0% ogółu osób zarejestrowanych. W tej grupie wiekowej 796 osób to kobiety (52,2%). Liczba osób z prawem do zasiłku wynosiła 51, co stanowi 3,3% ogółu bezrobotnych w wieku do 25 lat.

W wyniku działania Urzędu w grupie osób do 25 roku życia:

➤ podjęcia pracy ogółem – 72 osoby

w tym:

- pracę niesubsydiowaną podjęło - 71 osób
- pracę subsydiowaną rozpoczęło – 1 osoba

w tym :

- refundacja kosztów doposażenia stanowiska pracy – 1 osoba

ponadto:

- rozpoczęły szkolenie – 2 osoby

- rozpoczęły staż – 15 osób

2.3 Długotrwale bezrobotni

Na koniec miesiąca lutego w ewidencji urzędu figurowało 4789 osób długotrwale bezrobotnych, co stanowi 59,6% ogółu osób zarejestrowanych. Kobiety w liczbie 2766 stanowiły 57,6%. Osoby z prawem do zasiłku występowały w liczbie 9, co stanowi 0,2% osób długotrwale bezrobotnych.

W wyniku działania Urzędu w grupie osób długotrwale bezrobotnych:

➤ podjęcia pracy ogółem – 83 osoby

w tym:

- pracę niesubsydiowaną podjęło - 80 osób
- pracę subsydiowaną rozpoczęło – 3 osoby

w tym :

- refundacja kosztów doposażenia stanowiska pracy – 3 osoby

ponadto:

- rozpoczęły szkolenie – 2 osoby

- rozpoczęły staż – 13 osób

2.4 Bezrobotni powyżej 50 roku życia

Na dzień 28.02.2014r. zarejestrowanych było 1795 osób powyżej 50 roku życia, stanowiły one 22,4% ogółu osób bezrobotnych. W tej grupie 757 osób to kobiety (42,2%),

Liczba osób z prawem do zasiłku w tej grupie wiekowej wynosiła 308 i stanowi to 17,2% ogółu bezrobotnych powyżej 50 roku życia.

W wyniku działania Urzędu w grupie osób powyżej 50 roku życia:

➤ podjęcia pracy ogółem – 37 osób

w tym:

▪ pracę niesubsydiowaną podjęło - 35 osób

▪ pracę subsydiowaną rozpoczęło – 2 osoby

w tym :

- roboty publiczne – 1 osoba

- refundacja kosztów doposażenia stanowiska pracy – 1 osoba

ponadto:

- rozpoczęły szkolenie – 1 osoba

- rozpoczęły staż – 3 osoby

2.5 Dodatek aktywizacyjny

Liczba osób uprawnionych w końcu miesiąca sprawozdawczego do otrzymania dodatku aktywizacyjnego wynosi 104, w tym 39 kobiet.

3. Osoby niepełnosprawne

Aktualnie w ewidencji Powiatowego Urzędu Pracy figuruje 635 osób niepełnosprawnych (stanowi to 7,9% ogółu bezrobotnych), w tym 339 kobiet. W tej liczbie znajdują się 512 osób zarejestrowanych jest jako bezrobotne, w tym 278 kobiet.

Liczba osób niepełnosprawnych zarejestrowanych z prawem do zasiłku wynosi 83, z tego 42 kobiety.

4. Działania Urzędu Pracy na lokalnym rynku pracy

4.1 Oferty pracy

W omawianym miesiącu Powiatowy Urząd Pracy pozyskał 356 ofert pracy, w tym 263 oferty pracy subsydiowanej. Zakłady pracy z sektora publicznego zgłosiły 191 ofert pracy.

Zgłoszone miejsca pracy

Zgłoszone ogółem		356	w tym praca subsydiowana	
			263	
z ogółem	Miejsca aktywizacji zawodowej	191	191	
	z tego	Staż	174	174
		Prace społecznie użyteczne	17	17
	Dla osób niepełnosprawnych	3	0	
	Dla osób w okresie 12 m-cy od dnia ukończenia szkoły	77	77	

Jednym z istotnych działań wpływających na aktywizację zawodową bezrobotnych i poszukujących pracy jest pozyskiwanie wolnych miejsc pracy poprzez utrzymywanie przez pośredników stałych kontaktów z pracodawcami. Pośrednicy skontaktowali się z 400 pracodawcami.

Na rynku kutnowskim funkcjonują przede wszystkim firmy prowadzące działalność handlową i usługową, są to firmy zatrudniające do 5 pracowników.

Wysoki udział kosztów stałych oraz zbyt powolny wzrost gospodarczy nie stwarzają możliwości większego zatrudnienia w tych firmach.

Przodujące w wielkości zatrudnienia są przedsiębiorstwa produkcyjno- przemysłowe. Niestety stanowią one jedynie niski procent działających w naszym powiecie podmiotów gospodarczych.

4.2 Podjęcia pracy

Podjęcia pracy w ramach	Liczba osób zatrudnionych	% udział w stosunku do podjęcia zatrudnienia
Podjęcia pracy ogółem w styczniu 2014r	289	X
z tego:		
Podjęcia pracy niesubsydiowanej	282	97,6

Podjęcia pracy subsydiowanej		7	2,5
z tego	Prace interwencyjne	0	0
	Roboty publiczne	1	0,4
	Podjęcia działalności gospodarczej	0	0
	Podjęcia pracy w ramach refundacji kosztów zatrudnienia osoby bezrobotnej	6	2,1
oraz			
Staże*		29	X
Rozpoczęcie pracy społecznie użytecznej*		0	X

*staże, prace społecznie użyteczne nie są podjęciami pracy

4.3 Szkolenia bezrobotnych

Jedną z podstawowych usług rynku pracy realizowaną przez Powiatowy Urząd Pracy w Kutnie jest **organizacja szkoleń**.

Usługa szkoleniowa realizowana jest w oparciu o przepisy Ustawy z dnia 20 kwietnia 2004 r. o promocji zatrudnienia i instytucjach rynku pracy (Tekst Jednolity: Dz. U. z 2013 r., poz. 674 z późn. zm.), Rozporządzenia MPiPS z dnia 14.09.2010 r. w sprawie standardów i warunków prowadzenia usług rynku (Dz. U. z 2010 r., Nr 177, poz. 1193) oraz Rozporządzenia MPiP z dnia 12.12.2011 r. zmieniające rozporządzenie w sprawie standardów i warunków prowadzenia usług rynku pracy.

SZKOLENIE oznacza pozaszkolne zajęcia mające na celu uzyskanie, uzupełnienie lub doskonalenie umiejętności i kwalifikacji zawodowych lub ogólnych, potrzebnych do wykonywania pracy, w tym umiejętności poszukiwania zatrudnienia.

Powiatowy Urząd Pracy w Kutnie w miesiącu **lutym 2014 r.** realizował zadania z zakresu organizacji szkoleń na zasadach:

I. Szkolenia indywidualne na wniosek osoby bezrobotnej ze wskazaniem celowości udziału w szkoleniu.

W m-cu lutym br. z tej formy skorzystały 3 osoby bezrobotne zarejestrowane w Powiatowym Urzędzie Pracy w Kutnie, które wykazały celowość w przedmiotowym szkoleniu pod nazwą:

- „Szkolenie okresowe dla kierowców”,
- „Operator koparki jednonaczyniowej kl. III (wszystkie typy)”,
- „Operator koparko - ładowarki kl. III (wszystkie typy)”

II. Stypendia na kontynuowanie nauki

Zgodnie z art. 55 Ustawy z dnia 20 kwietnia 2004 r. o promocji zatrudnienia i instytucjach rynku pracy (Tekst Jednolity: Dz. U. z 2013 r., poz. 674 z późn.zm.), **bezrobotnemu bez kwalifikacji zawodowych**, który w okresie **12 miesięcy** od dnia zarejestrowania w Powiatowym Urzędzie Pracy podjął dalszą naukę w szkole ponadgimnazjalnej dla dorosłych, będącej szkołą publiczną lub niepubliczną o uprawnieniach szkoły publicznej, albo w szkole wyższej, gdzie studiuje w formie studiów niestacjonarnych, Starosta na wniosek bezrobotnego, może przyznać stypendium w wysokości 100% kwoty zasiłku podstawowego, które jest wypłacane przez okres 12 miesięcy od dnia rozpoczęcia nauki. Podstawą wypłaty stypendium jest zaświadczenie wystawione przez szkołę, potwierdzające podjęcie lub kontynuowanie nauki.

Stypendium przysługuje pod warunkiem nieprzekroczenia wysokości dochodu na osobę w rodzinie w rozumieniu przepisów o pomocy społecznej, uprawniającego do świadczeń z pomocy społecznej.

W m-cu **lutym br.** przedmiotowy wniosek złożyły **2 osoby** bezrobotne, 1 osoba otrzymała decyzję przyznającą stypendium z tyt. kontynuowania nauki, 1 osoba otrzymała decyzję odmowną z powodu nie spełniania przesłanek ustawowych.

III. Dofinansowanie kosztów studiów podyplomowych

Zgodnie z art. 42 a Ustawy z dnia 20 kwietnia 2004 r. o promocji zatrudnienia i instytucjach rynku pracy (Tekst Jednolity: Dz. U. 2013 r. poz. 674 z późn. zm.) oraz przepisów wykonawczych, Starosta na wniosek bezrobotnego, może sfinansować z Funduszu Pracy koszty studiów podyplomowych należne organizatorowi studiów do wysokości 100%, jednak nie więcej niż 300% przeciętnego wynagrodzenia.

W 2014 roku Powiatowy Urząd Pracy w Kutnie nie finansuje kosztów studiów podyplomowych.

4.4 Klub Pracy

W lutym 2014 roku w Klubie Pracy przeprowadzono łącznie 10 zajęć aktywizacyjnych: w Kutnie 5 zajęć, w filii PUP w Żychlinie 5.

W zajęciach wzięło udział 80 osób, w tym 78 bezrobotnych, 2 osoby poszukujące pracy.

Wśród uczestników było:

- 54 kobiety,
- 40 osób zamieszkałych na wsi,
- 48 długotrwale bezrobotnych,
- 3 niepełnosprawnych,
- 14 osób do 25r. życia,
- 8 osób powyżej 50r.życia.

Tematyka zajęć dotyczyła następujących zagadnień:

1. „Aktywizacja zawodowa” - cel zajęć: nabycie wiedzy i umiejętności radzenia sobie na rynku pracy.
2. „Rynek pracy” – cel: podstawowe pojęcia rynku pracy, analiza rynku lokalnego, źródła informacji o rynku, rynek europejski.
3. „Przedsiębiorczość” – cel: wprowadzenie w tematykę przedsiębiorczości, szukanie pomysłu na własną firmę, etapy rejestrowania działalności gospodarczej.
4. „Efektywna autoprezentacja” – cel: skuteczne przygotowanie do autoprezentacji.
5. „Sprawna i efektywna komunikacja”- cel: trening komunikacji interpersonalnej.
6. „Komunikacja interpersonalna” – cel: nabycie wiedzy dotyczącej komunikacji werbalnej, mowy ciała i relacji interpersonalnych, komunikacja jedno i dwukierunkowa, elementy autoprezentacji.
7. „Dokumenty aplikacyjne” - cel: rola życiorysu i listu motywacyjnego w poszukiwaniu pracy, zasady pisaniu dokumentów aplikacyjnych, rodzaje życiorysów.
8. „Poznaj siebie i aktywnie szukaj pracy” – cel: poznanie siebie w celu skutecznego docierania do pracodawców.
9. „Dress code” w poszukiwaniu pracy - cel: zdobycie wiedzy dotyczącej kreowania wizerunku na rynku pracy, przygotowanie się do rozmowy kwalifikacyjnej, nabycie umiejętności wydobywania własnych mocnych stron.

W ramach usługi PUP dla bezrobotnych - „Umożliwienie dostępu do informacji i baz danych” - z dostępu do Internetu i baz danych w Klubie Pracy skorzystało 6 osób.

4.5 Poradnictwo zawodowe

Poradnictwo zawodowe i informacja zawodowa polega na udzielaniu bezrobotnym i poszukującym pracy pomocy w wyborze odpowiedniego zawodu i miejsca zatrudnienia, w szczególności na:

- udzielaniu informacji o zawodach, rynku pracy oraz możliwościach szkolenia i kształcenia;
- udzielaniu porad z wykorzystaniem standaryzowanych metod ułatwiających wybór zawodu, zmianę kwalifikacji, podjęcie lub zmianę zatrudnienia, w tym badanie zainteresowań zawodowych,
- inicjowaniu, organizowaniu i prowadzeniu grupowych porad zawodowych.

Poradnictwo zawodowe i informacja zawodowa świadczone są przez doradców zawodowych w formie indywidualnej lub grupowej. Polegają na pomocy w wyborze zawodu, kierunku kształcenia i szkolenia przy uwzględnieniu możliwości psychofizycznych i sytuacji życiowej, a także potrzeb rynku pracy i możliwości systemu edukacyjnego.

W lutym 2014r. przeprowadzono 179 (w tym 96 dla kobiet) rozmów wstępnych, które pozwoliły na zidentyfikowanie zasobów zawodowych klientów, przeszkód stojących na drodze do osiągnięcia celów zawodowych osób zgłaszających się do doradców zawodowych i uzyskanie informacji dotyczących ścieżki edukacyjnej.

507 osób skorzystało z porady zawodowej w formie indywidualnej; liczba wizyt w ramach porady wyniosła 880.

W ramach spotkań z doradcą zawodowym osoby bezrobotne mają możliwość nakreślenia Indywidualnego Planu Działania czyli zaplanowania rozwoju zawodowego w sposób zgodny z osobistym potencjałem oraz potrzebami rynku pracy – 322 osoby podpisały deklarację dot. realizacji IPD. Osoby bezrobotne, które miały trudności w określeniu preferencji zawodowych skorzystały z możliwości ich zbadania przy pomocy narzędzia diagnostycznego - Kwestionariusza Zainteresowań Zawodowych. W badaniu tym wzięło udział 17 osób.

Działania doradców skierowane były także do osób bezrobotnych, które zamierzały podjąć działalność gospodarczą. Zadaniem doradców było określenie preferencji i predyspozycji zawodowych oraz poziomu cech przedsiębiorczych klienta, także jego przygotowanie i plany w zakresie planowanego przedsięwzięcia. W procesie doradczym, w celu zebrania koniecznych informacji wykorzystano wywiad zawodowy oraz narzędzia testowe m.in.:

Kwestionariusz Zainteresowań Zawodowych; wydano 11 opinii dot. dotacji na podjęcie działalności gospodarczej.

Dodatkowo w ramach współpracy doradców zawodowych z liderem klubu pracy 79 osób zostało skierowanych do udziału w zajęciach aktywizacyjnych.

W lutym 2014 roku 139 osób było zainteresowanych indywidualną informacją zawodową, w ramach której uzyskały wiadomości nt. lokalnego rynku pracy, usług i instrumentów rynku pracy, organizowanych szkoleń przez PUP i inne jednostki itp., zawodów deficytowych na lokalnym rynku pracy.

Informacje zawodowe grupowe realizowane przez doradców zawodowych w minionym kwartale objęły 2 spotkania:

- - „Usługi i instrumenty rynku pracy” - omówiono sytuację na rynku pracy oraz usługi i instrumenty rynku pracy;
- „Metody poszukiwania pracy” – celem informacji było nabycie przez uczestników wiedzy z zakresu poszukiwania pracy i wykorzystanie jej w praktyce.

ZESTAWIENIE ŚWIADCZONYCH USŁUG Z ZAKRESU PORADNICTWA ZAWODOWEGO - LUTY 2014R.

Lp.	UDZIELONA USŁUGA	LICZBA GRUP	LICZBA WIZYT	LICZBA OSÓB KORZYSTAJĄCYCH Z USŁUGI
1	Rozmowa wstępna	-	-	179
2	Porada indywidualna	-	880	507
3	Porada zawodowa grupowa	-	-	-
4	Informacja zawodowa grupowa	2	-	18
5	Informacja zawodowa indywidualna	-	-	139

- **Tematy grupowych informacji zawodowych:**

- „Usługi i instrumenty rynku pracy”
- „Metody poszukiwania pracy”

Lp.	Zakres działań	ilość osób
1	Deklaracje dot. realizacji IPD	322
2	Przeprowadzone badanie KZZ	17
3	Skierowania na zajęcia aktywizacyjne	79
4	Opinie dot. otrzymania dotacji na działalność gospodarczą	11
5	Opinie dot. szkoleń indywidualnych	-
6	Skierowania na specjalistyczne badania psychologiczne i lekarskie	-

5. Osoby poszukujące pracy.

Na dzień 28.02.2014r.. liczba osób zarejestrowanych w urzędzie, jako poszukujące pracy wynosiła 222 osoby, w tym 107 kobiet.

Stopa bezrobocia w powiecie kutnowskim na koniec stycznia 2014r. ukształtowała się na poziomie 18,5% ludności czynnej zawodowo (w województwie – 14,5%, w kraju – 14,0%).

**Stopa bezrobocia w powiecie kutnowskim
w poszczególnych miesiącach**

