
**ANALIZA
SYTUACJI NA LOKALNYM RYNKU PRACY
W MAJU 2014r**

1. Informacja o stanie i strukturze bezrobocia.

1.1 Poziom bezrobocia

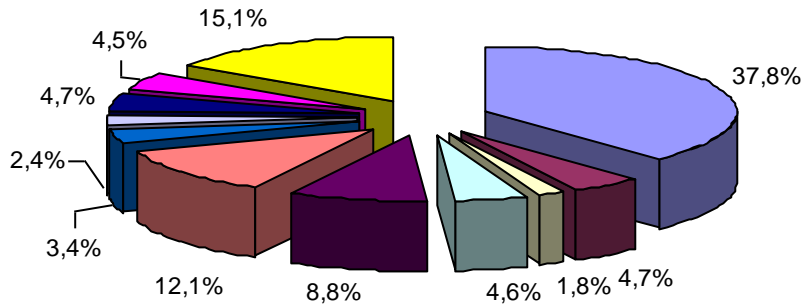
Na koniec maja 2014 roku w powiecie kutnowskim zarejestrowane były 7203 osoby bezrobotne, w tym 3895 kobiet:

z tego 586 osób niepełnosprawnych.

**Liczba zarejestrowanych osób bezrobotnych
w poszczególnych gminach**

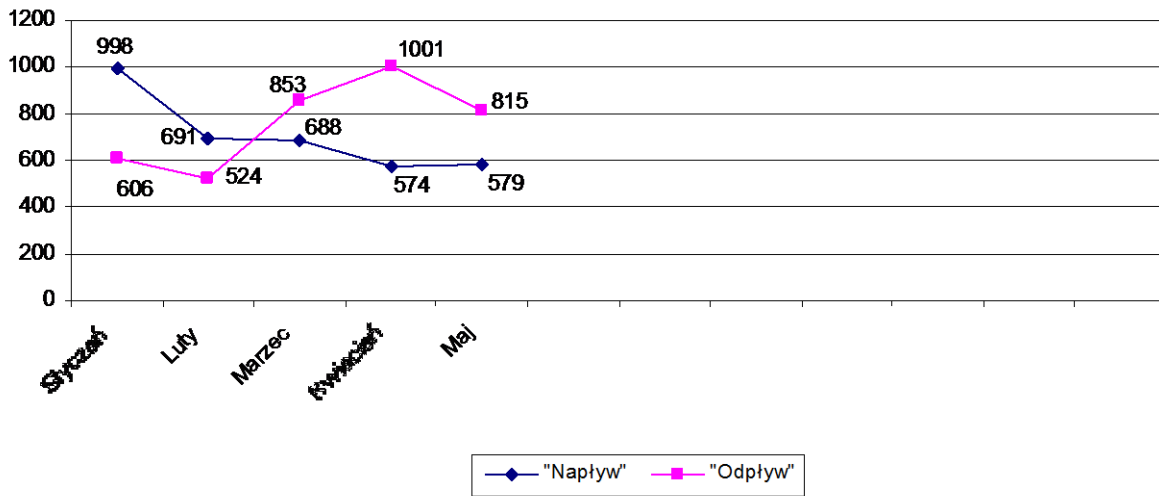
Lp	Gmina/ Miasto	Bezrobotni ogółem	Kobiety	Bezrobotni z prawem do zasiłku	Kobiety
1	Kutno	2720	1560	378	198
2	Bedlno	341	154	25	5
3	Dąbrowice	128	64	5	0
4	Krzyżanów	331	169	14	4
5	Kutno Gmina	637	334	58	21
6	Krośniewice	875	483	51	21
7	Łanięta	245	114	19	9
8	Oporów	173	86	13	7
9	Ostrowy	341	175	33	14
10	Strzelce	321	154	18	7
11	Żychlin	1091	602	87	47
Ogółem		7203	3895	701	333

**Udział % bezrobotnych zarejestrowanych
w poszczególnych gminach**



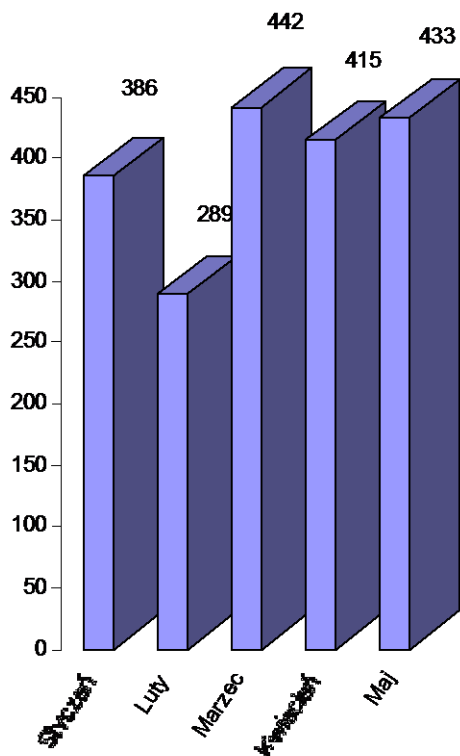
Poziom i dynamika bezrobocia

Miesiąc	Rejestracja osób bezrobotnych "Napływ"	Wyłączenia z ewidencji osób bezrobotnych „Odływ”	Podjęcia pracy z „odplywu”	% udział podjęć pracy w stosunku do „odplywu”
Styczeń	998	606	386	63,7
Luty	691	524	289	55,2
Marzec	688	853	442	51,8
Kwiecień	574	1001	415	41,5
Maj	579	815	433	53,1



W maju br. zarejestrowano 579 osób, w tym 281 kobiet, a wyłączono z ewidencji w omawianym miesiącu 815 osób, w tym 362 kobiety.

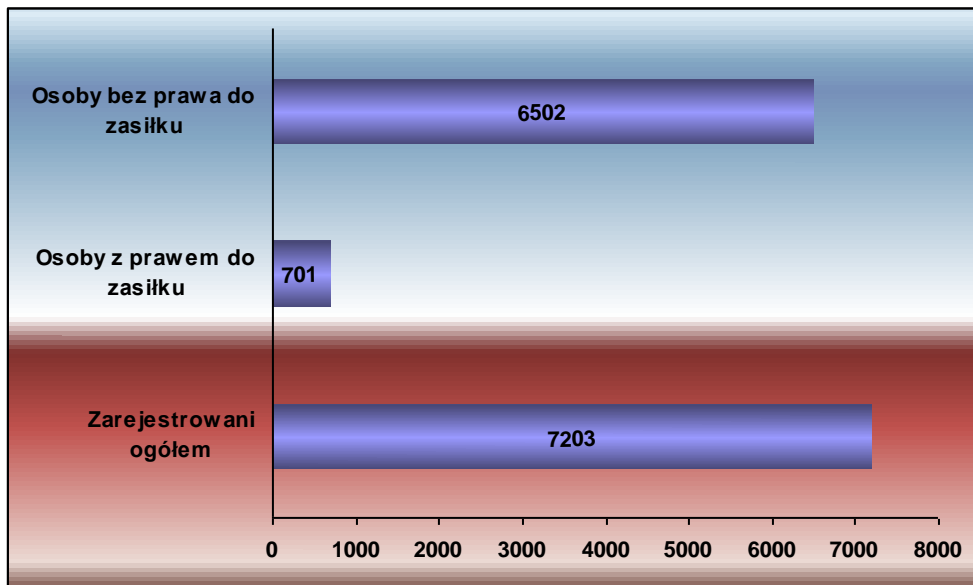
Podjęcia pracy w poszczególnych miesiącach



1.2 Bezrobotni z prawem i bez prawa do zasiłku

Na dzień 31.05.2014r. liczba zarejestrowanych osób z prawem do zasiłku wynosi 701 co stanowi 9,7% ogółu bezrobotnych, w tym kobiety w liczbie 333 stanowiły 47,5% ogółu bezrobotnych z prawem do zasiłku.

Liczba osób bez prawa do zasiłku na koniec maja kształtowała się na poziomie 6502 i stanowiła 90,3%, w tym 3562 kobiety.



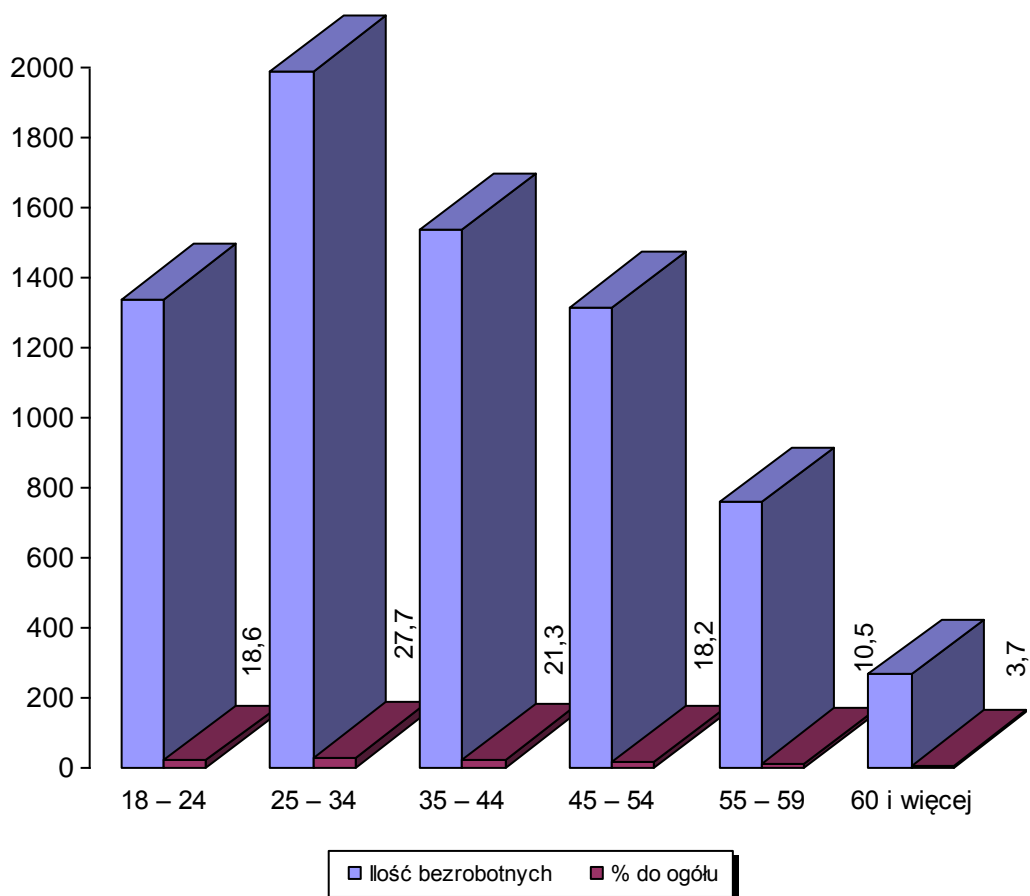
1.3. Struktura bezrobotnych

**Bezrobotni według struktury wieku.
Stan na 31.05.2014r.**

Grupy wiekowe	Ilość bezrobotnych	% do ogółu	W tym kobiet
18 – 24	1339	18,6	710
25 – 34	1990	27,7	1200
35 – 44	1536	21,3	890
45 – 54	1314	18,2	708
55 – 59	758	10,5	356
60 i więcej	266	3,7	31
Ogółem	7203	100	3895

Najliczniejszą grupę wśród osób bezrobotnych stanowiły osoby w przedziale wiekowym 25-34 lata (27,7% z ogółu) w stosunku do zarejestrowanych osób bezrobotnych.

Bezrobotni wg wieku



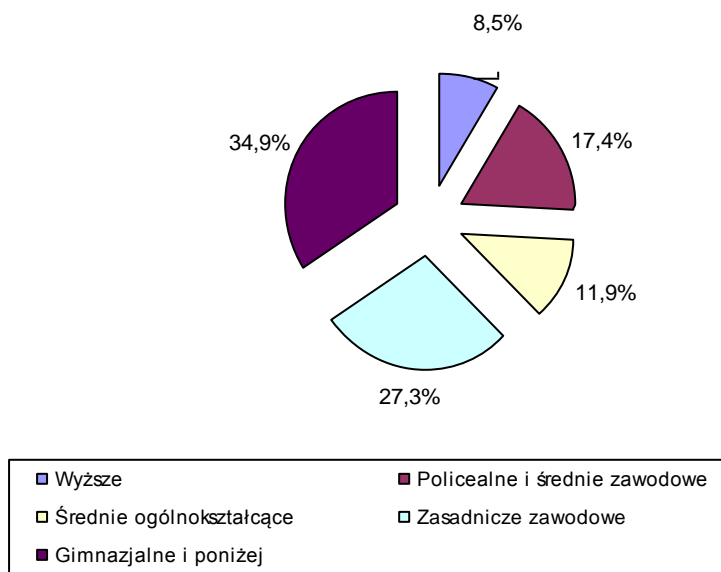
Bezrobotni wg grup wykształcenia:

W ogólnej populacji zarejestrowanych osób bezrobotnych przeważały osoby, które swoją edukację zakończyły na poziomie szkoły gimnazjalnej i poniżej, stanowią one 34,9% w stosunku do ogółu zarejestrowanych osób bezrobotnych.

Osoby o tak niskim poziomie wykształcenia wykazują niewielką aktywność w zakresie podnoszenia kwalifikacji i w dążeniu do poszukiwania pracy.

W y k s z t a ł c e n i e	Ilość osób	% do ogółu	W tym kobiet
Wyższe	613	8,5	446
Policealne i średnie zawodowe	1255	17,4	926
Średnie ogólnokształcące	855	11,9	594
Zasadnicze zawodowe	1969	27,3	860
Gimnazjalne i poniżej	2511	34,9	1069
Ogółem	7203	100	3895

Bezrobotni wg wykształcenia

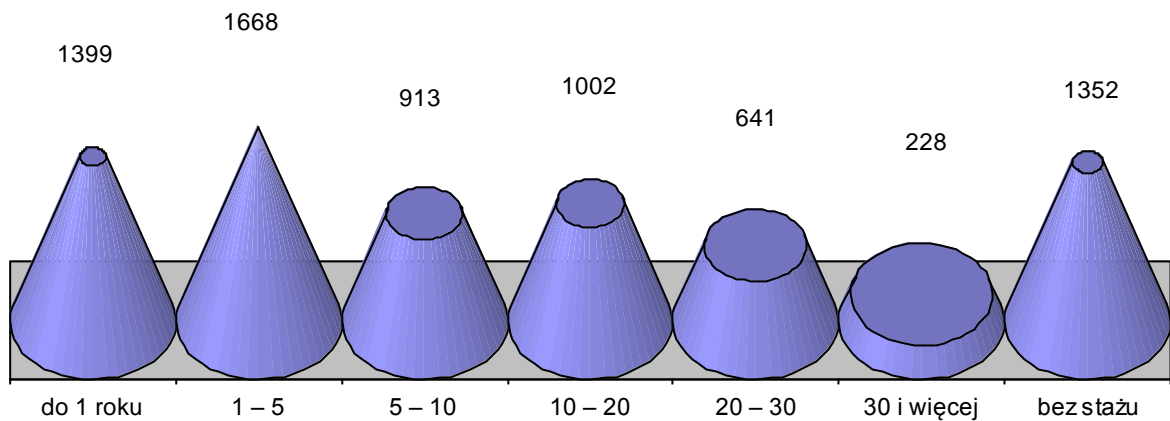


Liczba bezrobotnych wg stażu pracy

Staż pracy	Liczba bezrobotnych	W tym kobiet
do 1 roku	1399	875
1 – 5	1668	841
5 – 10	913	480
10 – 20	1002	526
20 – 30	641	286
30 i więcej	228	57
bez stażu	1352	830
Ogółem	7203	3895

Kolejnym czynnikiem, obok wieku i wykształcenia, w znacznym stopniu decydującym o możliwościach znalezienia pracy jest doświadczenie zawodowe. Według tego kryterium najliczniejszą grupę stanowiły osoby pracujące od 1 do 5 lat, tj. 23,2% populacji bezrobotnych. Najmniej zarejestrowanych osób bezrobotnych odnotowano w przedziale 30 lat i więcej, tj. 3,2% ogółu zarejestrowanych osób bezrobotnych. Praktyka wskazuje, że bezrobotni, którzy nigdy nie pracowali mają szczególne trudności ze znalezieniem zatrudnienia.

Bezrobotni wg stażu pracy

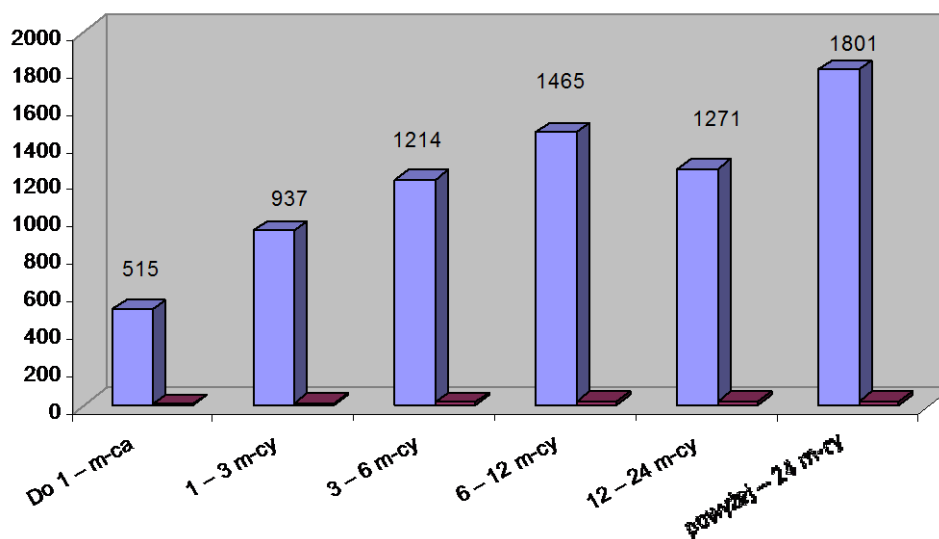


Liczba bezrobotnych – struktura procentowa wg czasu pozostawania bez pracy:

Innym ważnym czynnikiem strukturalizującym zbiorowość bezrobotnych jest czas pozostawania bez pracy, którego długość wpływa na fizyczną i psychiczną kondycję bezrobotnego oraz jego pozycję zawodową. Niejednokrotnie zbyt długi okres oczekiwania na pracę powoduje dezaktualizację kwalifikacji zawodowych. Na koniec maja 2014 roku największą grupę stanowili bezrobotni zarejestrowani powyżej 12 miesięcy. Grupa ta liczyła 3072 osoby, tj. 42,7% rejestrowanego bezrobocia w powiecie.

Czas oczekiwania na pracę	Liczba Bezrobotnych	% do ogółu	W tym kobiet
Do 1 – m-ca	515	7,1	244
1 – 3 m-cy	937	13,0	415
3 – 6 m-cy	1214	16,9	578
6 – 12 m-cy	1465	20,3	790
12 – 24 m-cy	1271	17,7	707
powyżej – 24 m-cy	1801	25,0	1161
Ogółem	7203	100	3895

Bezrobotni wg czasu pozostawania bez pracy



1.4. Zawody i specjalności wg wybranych grup*

Zawody i specjalności	Zarejestrowani bezrobotni	
	Ogółem	Kobiety
Pedagog	40	33
Specjalista administracji publicznej	30	21
Ekonomista	32	20
Technik elektryk	30	7
Technik elektronik	30	6
Technik mechanik	100	10
Technik rolnik	48	35
Technik żywienia i gospodarstwa domowego	85	73
Technik ekonomista	196	179
Technik administracji	39	37
Technik prac biurowych	43	40
Magazynier	34	8
Kucharz	128	105
Kucharz małej gastronomii	61	42
Fryzjer	38	37
Robotnik gospodarczy	154	58
Sprzedawca	341	313
Technik handlowiec	32	31
Rolnik upraw polowych	34	15
Rolnik upraw mieszanych	43	19
Rolnik	36	24
Murarz	93	0
Malarz budowlany	38	3
Ślusarz	124	7
Tokarz w metalu	68	13
Mechanik pojazdów samochodowych	45	0
Mechanik samochodów osobowych	68	0
Mechanik maszyn i urządzeń przemysłowych	60	5
Monter elektronik-układy elektroniczne automatyki przemysłowej	30	26
Cukiernik	48	34

Piekarz	43	23
Krawiec	78	77
Szwaczka	99	99
Sprzątaczką biurową	47	46
Robotnik budowlany	63	0
Pakowacz	46	41
Robotnik pomocniczy w przemyśle przetwórczym	48	29
Robotnik magazynowy	30	6

*tabela dotyczy bezrobotnych zarejestrowanych, powyżej 30 osób w wybranych grupach zawodowych.

2. Osoby będące w szczególnej sytuacji na rynku pracy

2.1 Bezrobotni zamieszkałi na wsi

Liczba zarejestrowanych bezrobotnych zamieszkujących tereny wiejskie wynosiła 3216 osób. Osoby zamieszkałe na wsi stanowiły 44,6% ogółu bezrobotnych zarejestrowanych w Powiatowym Urzędzie Pracy w Kutnie. Z tej liczby 1644 osoby to bezrobotne kobiety. Wśród omawianej populacji bezrobotnych 229 osób posiadało prawo do zasiłku, co stanowi 7,1% osób zamieszkałych na wsi.

W wyniku działania Urzędu w grupie osób zamieszkałych na wsi :

➤ podjęcia pracy ogółem – 192 osoby

w tym:

▪ pracę niesubsydiowaną podjęło - 182 osoby

▪ pracę subsydiowaną rozpoczęło – 10 osób

w tym :

- prace interwencyjne – 1 osoba

- roboty publiczne – 2 osoby

- podjęcia działalności gospodarczej – 4 osoby

- refundacja kosztów doposażenia stanowiska pracy – 3 osoby

ponadto:

- rozpoczęły szkolenie – 3 osoby

- rozpoczęły staż – 34 osoby

2.2 Bezrobotni do 25 roku życia

Według stanu na 31.05..2014r. w ewidencji PUP figurowało 1339 osób do 25 roku życia, co stanowi 18,6% ogółu osób zarejestrowanych. W tej grupie wiekowej 710 osób to kobiety (53,0%). Liczba osób z prawem do zasiłku wynosiła 48, co stanowi 3,6% ogółu bezrobotnych w wieku do 25 lat.

W wyniku działania Urzędu w grupie osób do 25 roku życia:

➤ podjęcia pracy ogółem – 112 osób

w tym:

- pracę niesubsydiowaną podjęło - 106 osób
- pracę subsydiowaną rozpoczęło – 6 osób

w tym :

- podjęcie działalności gospodarczej – 2 osoby
- refundacja kosztów doposażenia stanowiska pracy – 4 osoby

ponadto:

- rozpoczęły szkolenie – 3 osoby
- rozpoczęły staż – 32 osoby

2.3 Długotrwale bezrobotni

Na koniec miesiąca maja w ewidencji urzędu figurowały 4524 osoby długotrwale bezrobotnych, co stanowi 62,8% ogółu osób zarejestrowanych. Kobiety w liczbie 2597 stanowiły 57,4%. Osoby z prawem do zasiłku występowały w liczbie 4, co stanowi 0,1% osób długotrwale bezrobotnych.

W wyniku działania Urzędu w grupie osób długotrwale bezrobotnych:

➤ podjęcia pracy ogółem – 133 osoby

w tym:

- pracę niesubsydiowaną podjęły - 122 osoby
- pracę subsydiowaną rozpoczęło – 11 osób

w tym :

- roboty publiczne 3 osoby
- podjęcie działalności gospodarczej – 6 osób
- refundacja kosztów doposażenia stanowiska pracy – 2 osoby

ponadto:

- rozpoczęły szkolenie – 2 osoby
- rozpoczęły staż – 37 osób

2.4 Bezrobotni powyżej 50 roku życia

Na dzień 31.05.2014r. zarejestrowane były 1694 osoby powyżej 50 roku życia, stanowiły one 23,5% ogółu osób bezrobotnych. W tej grupie 726 osób to kobiety (42,9%), Liczba osób z prawem do zasiłku w tej grupie wiekowej wynosiła 250 i stanowi to 14,8% ogółu bezrobotnych powyżej 50 roku życia.

W wyniku działania Urzędu w grupie osób powyżej 50 roku życia:

➤ podjęcia pracy ogółem – 64 osoby

w tym:

- pracę niesubsydiowaną podjęło - 45 osób
- pracę subsydiowaną rozpoczęło – 5 osób

w tym :

- prace interwencyjne – 1 osoba
- roboty publiczne – 1 osoba
- podjęcia działalności gospodarczej – 1 osoba
- refundacja kosztów doposażenia stanowiska pracy – 2 osoby

ponadto:

- rozpoczęły szkolenie – 3 osoby
- rozpoczęły staż – 19 osób

2.5 Dodatek aktywizacyjny

Liczba osób uprawnionych w końcu miesiąca sprawozdawczego do otrzymania dodatku aktywizacyjnego wynosi 112, w tym 48 kobiet.

3. Osoby niepełnosprawne

Aktualnie w ewidencji Powiatowego Urzędu Pracy figuruje 586 osób niepełnosprawnych (stanowi to 8,1% ogółu bezrobotnych), w tym 311 kobiet. W tej liczbie znajdują się 451 osób zarejestrowanych jest jako bezrobotne, w tym 246 kobiet.

Liczba osób niepełnosprawnych zarejestrowanych z prawem do zasiłku wynosi 70, z tego 33 kobiety.

4. Działania Urzędu Pracy na lokalnym rynku pracy

4.1 Oferty pracy

W omawianym miesiącu Powiatowy Urząd Pracy pozyskał 320 ofert pracy, w tym 136 ofert pracy subsydiowanej. Zakłady pracy z sektora publicznego zgłosiły 71 ofert pracy.

Zgłoszone miejsca pracy

Zgłoszone ogółem		320	w tym praca subsydiowana	
			136	
z ogółem	Miejsca aktywizacji zawodowej	108	108	
	z tego	Staż	89	89
		Prace społecznie użyteczne	19	19
	Dla osób niepełnosprawnych	7	0	
	Dla osób w okresie 12 m-cy od dnia ukończenia szkoły	59	59	

Jednym z istotnych działań wpływających na aktywizację zawodową bezrobotnych i poszukujących pracy jest pozyskiwanie wolnych miejsc pracy poprzez utrzymywanie przez pośredników stałych kontaktów z pracodawcami. Pośrednicy skontaktowali się z 327 pracodawcami.

Na rynku kutnowskim funkcjonują przede wszystkim firmy prowadzące działalność handlową i usługową, są to firmy zatrudniające do 5 pracowników.

Wysoki udział kosztów stałych oraz zbyt powolny wzrost gospodarczy nie stwarzają możliwości większego zatrudnienia w tych firmach.

Przodujące w wielkości zatrudnienia są przedsiębiorstwa produkcyjno- przemysłowe. Niestety stanowią one jedynie niski procent działających w naszym powiecie podmiotów gospodarczych.

4.2 Podjęcia pracy

Podjęcia pracy w ramach		Liczba osób zatrudnionych	% udział w stosunku do podjęcia zatrudnienia
Podjęcia pracy ogółem w kwietniu 2014r		433	X
z tego:			
Podjęcia pracy niesubsydiowanej		407	94,0
Podjęcia pracy subsydiowanej		26	6,0
z tego	Prace interwencyjne	1	0,2
	Roboty publiczne	3	0,7
	Podjęcia działalności gospodarczej	12	2,8
	Podjęcia pracy w ramach refundacji kosztów zatrudnienia osoby bezrobotnej	10	2,3
oraz			
Staże*		55	X
Rozpoczęcie pracy społecznie użytecznej*		32	X

*staże, prace społecznie użyteczne nie są podjęciami pracy

4.3 Szkolenia bezrobotnych

Jedną z podstawowych usług rynku pracy realizowaną przez Powiatowy Urząd Pracy w Kutnie jest **organizacja szkoleń**.

Usługa szkoleniowa realizowana jest w oparciu o przepisy Ustawy z dnia 20 kwietnia 2004 r. o promocji zatrudnienia i instytucjach rynku pracy (Tekst Jednolity: Dz. U. z 2013 r., poz. 674 z późn. zm.), Rozporządzenia MPiPS z dnia 14.05.2014 r. w sprawie szczegółowych warunków realizacji oraz trybu i sposobów prowadzenia usług rynku pracy (Dz. U. z 2014 r., poz. 667).

SZKOLENIE oznacza pozaszkolne zajęcia mające na celu uzyskanie, uzupełnienie lub doskonalenie umiejętności i kwalifikacji zawodowych lub ogólnych, potrzebnych do wykonywania pracy, w tym umiejętności poszukiwania zatrudnienia.

Powiatowy Urząd Pracy w Kutnie w miesiącu **maju 2014 r.** realizował zadania z zakresu organizacji szkoleń na zasadach:

I. Szkolenia indywidualne na wniosek osoby bezrobotnej ze wskazaniem celowości udziału w szkoleniu.

W m-cu **maju br.** z tej formy skorzystało **7** osób bezrobotnych zarejestrowanych w Powiatowym Urzędzie Pracy w Kutnie, które wykazały celowość w przedmiotowym szkoleniu pod nazwą:

- **-„Obsługa wózków jezdniowych i bezpieczna wymiana butli”,**
- **-„Obsługa wózków jezdniowych i bezpieczna wymiana butli”,**
- **-„Obsługa wózków jezdniowych i bezpieczna wymiana butli”,**
- **-„kurs kosmetyczny”,**
- **-„Szkolenie dla osób ubiegających się o zaświadczenie typu E (do 1 Kv)”,**
- **-„Kasy fiskalne i inne urządzenia sklepowe”,**
- **-„Kurs kwalifikacji wstępnej przyspieszonej dla kat. D, D+E, D1, D1+E”**

II. Stypendia na kontynuowanie nauki

Zgodnie z art. 55 Ustawy z dnia 20 kwietnia 2004 r. o promocji zatrudnienia i instytucjach rynku pracy (Tekst Jednolity: Dz. U. z 2013 r., poz. 674 z późn.zm.), **bezrobotnemu bez kwalifikacji zawodowych**, który w okresie **12 miesięcy** od dnia zarejestrowania w Powiatowym Urzędzie Pracy podjął dalszą naukę w szkole ponadgimnazjalnej dla dorosłych, będącej szkołą publiczną lub niepubliczną o uprawnieniach szkoły publicznej, albo w szkole wyższej, gdzie studiuje w formie studiów niestacjonarnych, Starosta na wniosek bezrobotnego, może przyznać stypendium w wysokości 100% kwoty zasiłku podstawowego, które jest wypłacane przez okres 12 miesięcy od dnia rozpoczęcia nauki. Podstawą wypłaty stypendium jest zaświadczenie wystawione przez szkołę, potwierdzające podjęcie lub kontynuowanie nauki.

Stypendium przysługuje pod warunkiem nieprzekroczenia wysokości dochodu na osobę w rodzinie w rozumieniu przepisów o pomocy społecznej, uprawniającego do świadczeń z pomocy społecznej.

W m-cu **maju br.** nie wpłynął żaden przedmiotowy wniosek o przyznanie stypendium z tytułu kontynuowania nauki.

III. Dofinansowanie kosztów studiów podyplomowych

Zgodnie z art. 42 a Ustawy z dnia 20 kwietnia 2004 r. o promocji zatrudnienia i instytucjach rynku pracy (Tekst Jednolity: Dz. U. 2013 r. poz. 674 z późn. zm.) oraz przepisów wykonawczych, Starosta na wniosek bezrobotnego, może sfinansować z Funduszu Pracy koszty studiów podyplomowych należne organizatorowi studiów do wysokości 100%, jednak nie więcej niż 300% przeciętnego wynagrodzenia.

W 2014 roku Powiatowy Urząd Pracy w Kutnie nie finansuje kosztów studiów podyplomowych

4.4 Klub Pracy

W maju 2014 roku w Klubie Pracy przeprowadzono łącznie 9 zajęć aktywizacyjnych: w Kutnie 5 zajęć, w filii PUP w Żychlinie 4.

W zajęciach wzięło udział 73 osoby, w tym 71 bezrobotnych, 2 osoby poszukujące pracy.

Wśród uczestników było:

- 37 kobiet,
- 32 osoby zamieszkałe na wsi,
- 40 długotrwale bezrobotnych,
- 7 niepełnosprawnych,
- 1 cudzoziemiec
- 16 osób do 25r. życia,
- 6 osób powyżej 50.r życia.

Tematyka zajęć dotyczyła następujących zagadnień:

1. „Aktywizacja zawodowa” - cel zajęć: nabycie wiedzy i umiejętności radzenia sobie na rynku pracy.
2. „Rynek pracy” – cel: podstawowe pojęcia rynku pracy, analiza rynku lokalnego, źródła informacji o rynku, rynek europejski.
3. „Przedsiębiorczość” – cel: wprowadzenie w tematykę przedsiębiorczości, szukanie pomysłu na własną firmę, etapy rejestrowania działalności gospodarczej.
4. „Sprawna i efektywna komunikacja”- cel: trening komunikacji interpersonalnej.
5. „Komunikacja interpersonalna” – cel: nabycie wiedzy dotyczącej komunikacji werbalnej, mowy ciała i relacji interpersonalnych, komunikacja jedno i dwukierunkowa, elementy autoprezentacji.
6. „Poznaj siebie i aktywnie szukaj pracy” – cel: poznanie siebie w celu skutecznego docierania do pracodawców.

W ramach usługi PUP dla bezrobotnych - „Umożliwienie dostępu do informacji i baz danych” - z dostępu do Internetu i baz danych w Klubie Pracy skorzystały 4 osoby.

4.5 Poradnictwo zawodowe

Poradnictwo zawodowe i informacja zawodowa polega na udzielaniu bezrobotnym i poszukującym pracy pomocy w wyborze odpowiedniego zawodu i miejsca zatrudnienia, w szczególności na:

- udzielaniu informacji o zawodach, rynku pracy oraz możliwościach szkolenia i kształcenia;
- udzielaniu porad z wykorzystaniem standaryzowanych metod ułatwiających wybór zawodu, zmianę kwalifikacji, podjęcie lub zmianę zatrudnienia, w tym badanie zainteresowań zawodowych,
- inicjowaniu, organizowaniu i prowadzeniu grupowych porad zawodowych.

Poradnictwo zawodowe i informacja zawodowa świadczone są przez doradców zawodowych w formie indywidualnej lub grupowej. Polegają na pomocy w wyborze zawodu, kierunku kształcenia i szkolenia przy uwzględnieniu możliwości psychofizycznych i sytuacji życiowej, a także potrzeb rynku pracy i możliwości systemu edukacyjnego.

W maju 2014r. przeprowadzono 138 (w tym 55 dla kobiet) rozmów wstępnych, które pozwoliły na zidentyfikowanie zasobów zawodowych klientów, przeszkód stojących na drodze do osiągnięcia celów zawodowych osób zgłaszających się do doradców zawodowych i uzyskanie informacji dotyczących ścieżki edukacyjnej.

251 osób skorzystało z porady zawodowej w formie indywidualnej; liczba wizyt w ramach porady wyniosła 584.

W ramach spotkań z doradcą zawodowym osoby bezrobotne mają możliwość nakreślenia Indywidualnego Planu Działania czyli zaplanowania rozwoju zawodowego w sposób zgodny z osobistym potencjałem oraz potrzebami rynku pracy – 267 osoby podpisały deklarację dot. realizacji IPD. Osoby bezrobotne, które miały trudności w określeniu preferencji zawodowych skorzystały z możliwości ich zbadania przy pomocy narzędzia diagnostycznego - Kwestionariusza Zainteresowań Zawodowych. W badaniu tym wzięło udział 20 osób.

Doradcy zawodowi podczas porad indywidualnych diagnozowali potrzeby szkoleniowe osób uprawnionych do szkolenia-wydano 4 opinie przed szkoleniem indywidualnym; wydano 1 skierowanie na badania psychologiczne.

Działania doradców skierowane były także do osób bezrobotnych, które zamierzały podjąć działalność gospodarczą. Zadaniem doradców było określenie preferencji i predyspozycji zawodowych oraz poziomu cech przedsiębiorczych klienta, także jego przygotowanie i plany w zakresie planowanego przedsięwzięcia. W procesie doradczym, w celu zebrania koniecznych informacji wykorzystano wywiad zawodowy oraz narzędzia testowe m.in.: Kwestionariusz Zainteresowań Zawodowych; wydano 15 opinii dot. dotacji na podjęcie działalności gospodarczej.

Dodatkowo w ramach współpracy doradców zawodowych z liderem klubu pracy 42 osoby zostały skierowane do udziału w zajęciach aktywizacyjnych.

W maju 2014 roku 125 osób było zainteresowanych indywidualną informacją zawodową, w ramach której uzyskały wiadomości nt. lokalnego rynku pracy, usług i instrumentów rynku pracy, organizowanych szkoleń przez PUP i inne jednostki itp., zawodów deficytowych na lokalnym rynku pracy.

Informacje zawodowe grupowe realizowane przez doradców zawodowych w minionym kwartale objęły 4 spotkania, w których udział wzięło 68 osób:

- - „Usługi i instrumenty rynku pracy” - omówiono sytuację na rynku pracy oraz usługi i instrumenty rynku pracy;
- - „ Odkryj swoje talenty” – przybliżenie wiedzy z zakresu możliwości rozwoju zawodowego, wyboru kierunku kształcenia i uzupełniania kwalifikacji zawodowych;
- „Zakres i formy działania instytucji publicznych i niepublicznych, które mogą być przydatne w rozwiązywaniu problemów zawodowych, poszukiwaniu pracy lub podejmowaniu działalności gospodarczej” - przybliżenie uczestnikom możliwości nabycia lub uzupełniania kwalifikacji i umiejętności zawodowych poprzez udział w szkoleniach”.

**ZESTAWIENIE ŚWIADCZONYCH USŁUG Z ZAKRESU PORADNICTWA
ZAWODOWEGO - MAJ 2014R.**

Lp.	UDZIELONA USŁUGA	LICZBA GRUP	LICZBA WIZYT	LICZBA OSÓB KORZYSTAJĄCYCH Z USŁUGI
1	Rozmowa wstępna	-	-	138
2	Porada indywidualna	-	584	251
3	Porada zawodowa grupowa	4	--	68
4	Informacja zawodowa grupowa	--	--	--
5	Informacja zawodowa indywidualna	-	-	125

- **Tematy porad grupowych:**

- „Usługi i instrumenty rynku pracy”
- „Odkryj swoje talenty”
- „Zakres i formy działania instytucji publicznych i niepublicznych, które mogą być przydatne w rozwiązywaniu problemów zawodowych, poszukiwaniu pracy lub podejmowaniu działalności gospodarczej”

Lp.	Zakres działań	ilość osób
1	Deklaracje dot. realizacji IPD	267
2	Przeprowadzone badanie KZZ	20
3	Skierowania na zajęcia aktywizacyjne	42
4	Opinie dot. otrzymania dotacji na działalność gospodarczą	15
5	Opinie dot. szkoleń indywidualnych	4
6	Skierowania na specjalistyczne badania psychologiczne i lekarskie	1

5. Osoby poszukujące pracy.

Na dzień 31.05.2014r. liczba osób zarejestrowanych w urzędzie, jako poszukujące pracy wynosiła 237 osoby, w tym 113 kobiet.

Stopa bezrobocia w powiecie kutnowskim na koniec kwietnia 2014r. ukształtowała się na poziomie 17,7% ludności czynnej zawodowo (w województwie – 13,7%, w kraju – 13,0%).

**Stopa bezrobocia w powiecie kutnowskim
w poszczególnych miesiącach**

