
**ANALIZA
SYTUACJI NA LOKALNYM RYNKU PRACY
W PAŹDZIERNIKU 2014r**

1. Informacja o stanie i strukturze bezrobocia.

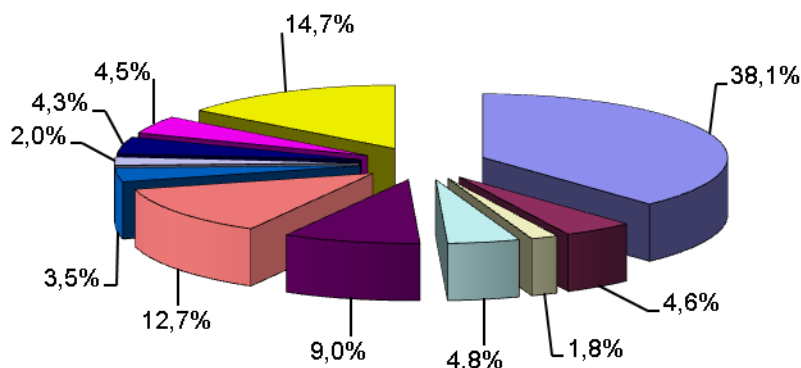
1.1 Poziom bezrobocia

Na koniec października 2014 roku w powiecie kutnowskim zarejestrowane były 6430 osób bezrobotnych, w tym 3568 kobiet.

**Liczba zarejestrowanych osób bezrobotnych
w poszczególnych gminach**

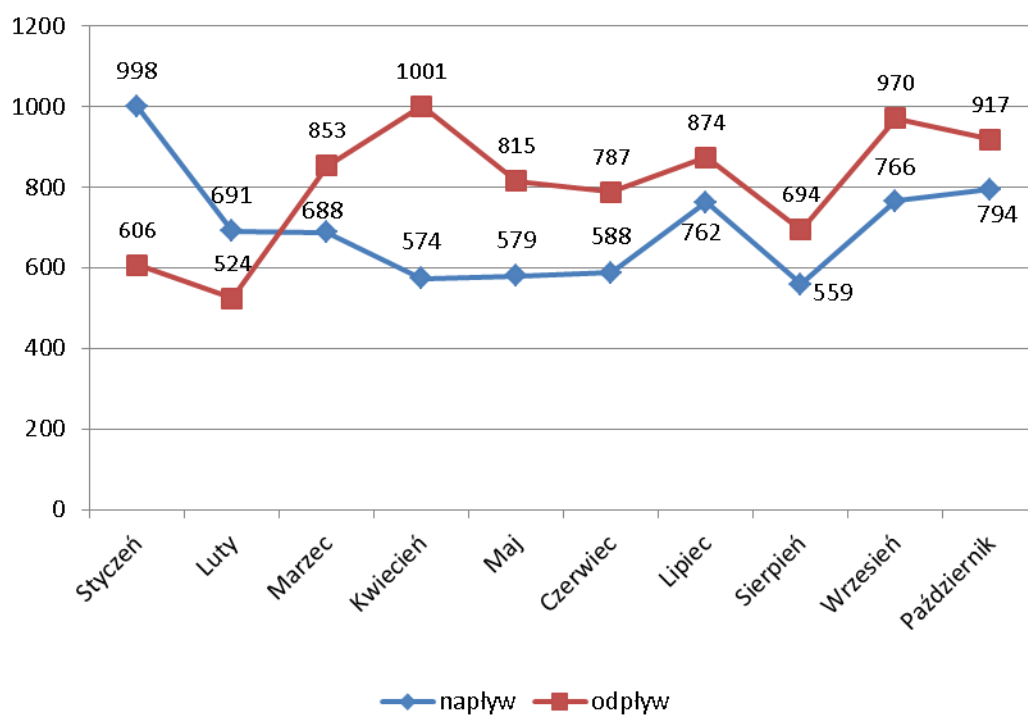
Lp	Gmina/ Miasto	Bezrobotni ogółem	Kobiety	Bezrobotni z prawem do zasiłku	Kobiety
1	Kutno	2450	1411	286	175
2	Bedlno	296	134	13	2
3	Dąbrowice	114	64	6	2
4	Krzyżanów	306	170	18	9
5	Kutno Gmina	580	310	39	17
6	Krośniewice	816	466	49	24
7	Łanięta	224	114	18	6
8	Oporów	131	59	7	3
9	Ostrowy	277	156	25	13
10	Strzelce	290	153	15	10
11	Żychlin	946	531	94	54
	Ogółem	6430	3568	570	315

**Udział % bezrobotnych zarejestrowanych
w poszczególnych gminach**



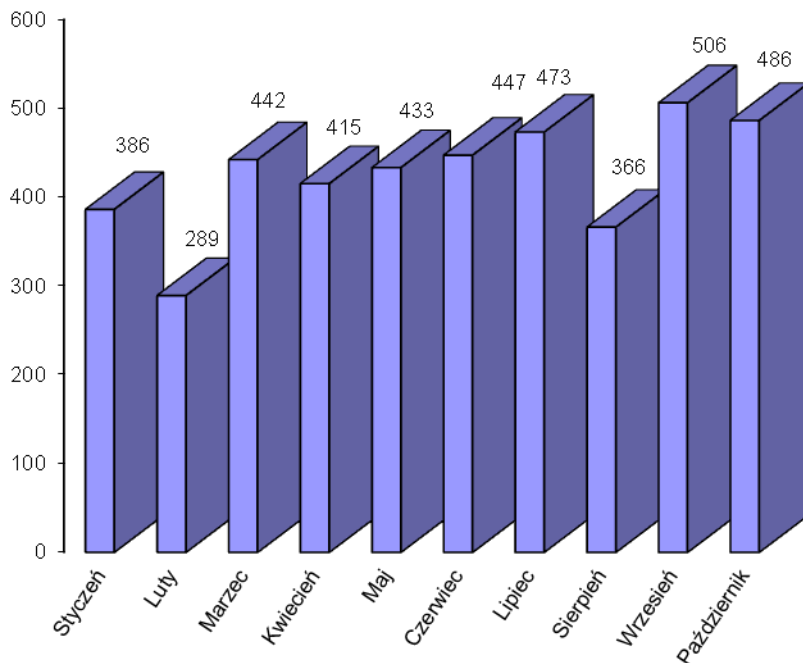
Poziom i dynamika bezrobocia

Miesiąc	Rejestracja osób bezrobotnych "Napływ"	Wyłączenia z ewidencji osób bezrobotnych „Odplyw”	Podjęcia pracy z „odplywu”	% udział podjęć pracy w stosunku do „odplywu”
Styczeń	998	606	386	63,7
Luty	691	524	289	55,2
Marzec	688	853	442	51,8
Kwiecień	574	1001	415	41,5
Maj	579	815	433	53,1
Czerwiec	588	787	447	56,8
Lipiec	762	874	473	54,1
Sierpień	559	694	366	52,7
Wrzesień	766	970	506	52,2
Październik	794	917	486	53,0



W październiku br. zarejestrowano 794 osoby, w tym 417 kobiet, a wyłączono z ewidencji w omawianym miesiącu 917osoby, w tym 461 kobiet.

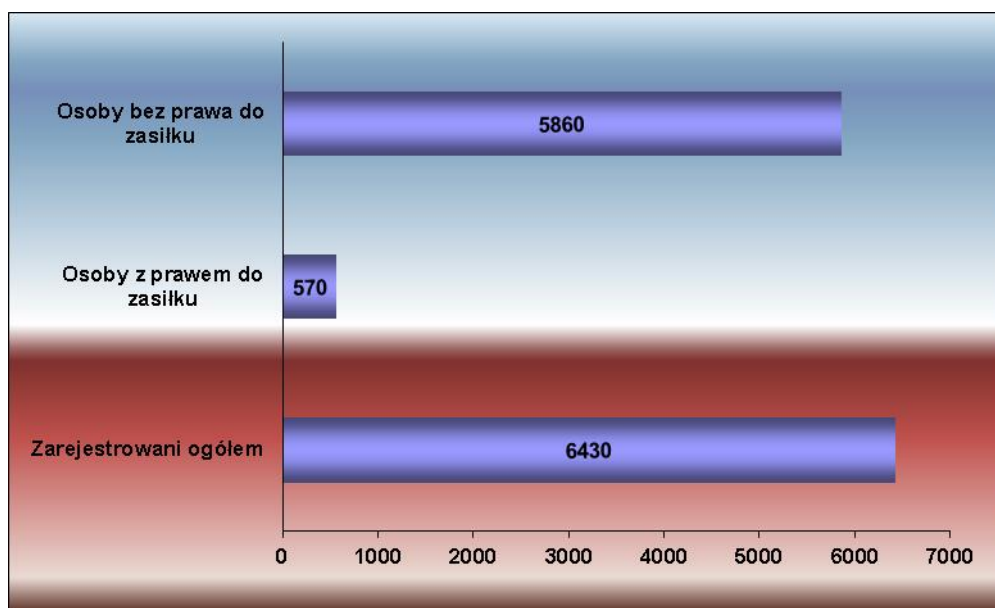
Podjęcia pracy w poszczególnych miesiącach



1.2 Bezrobotni z prawem i bez prawa do zasiłku

Na dzień 31.10.2014r. liczba zarejestrowanych osób z prawem do zasiłku wynosi 570 co stanowi 8,9 ogółu bezrobotnych, w tym kobiety w liczbie 315 stanowiły 55,3% ogółu bezrobotnych z prawem do zasiłku.

Liczba osób bez prawa do zasiłku na koniec października kształtowała się na poziomie 5860 i stanowiła 91,3%, w tym 3253 kobiet.



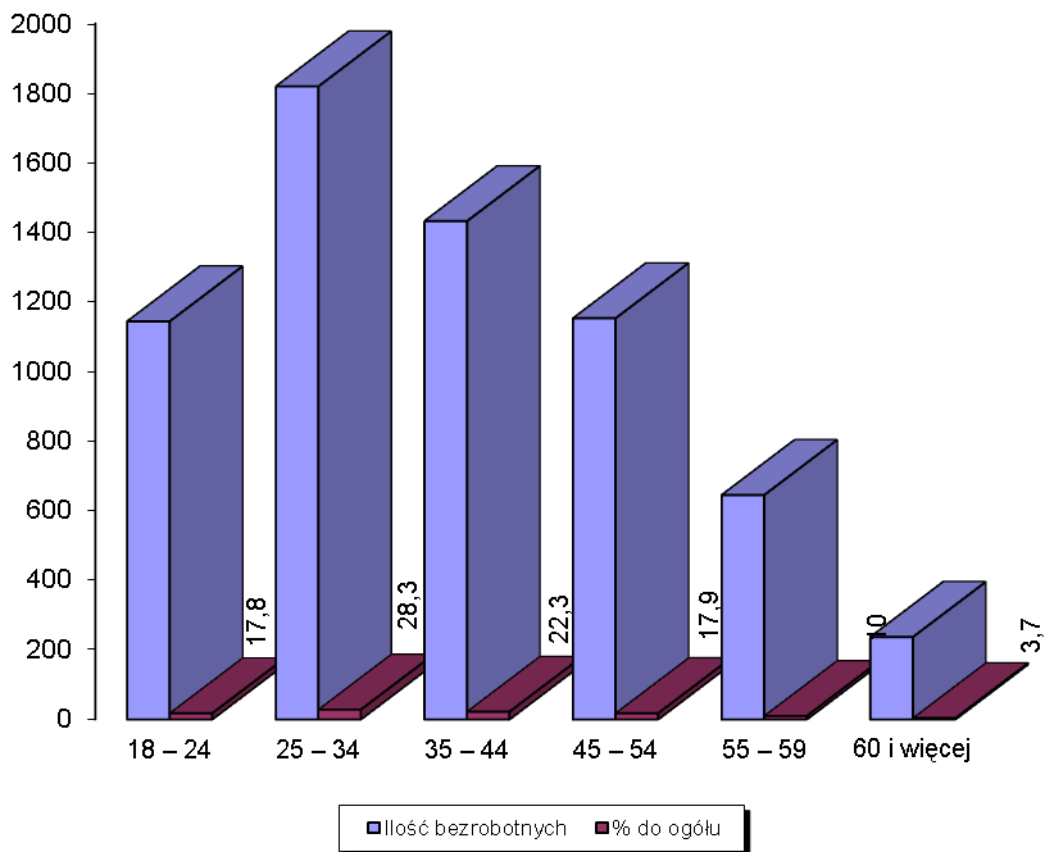
1.3. Struktura bezrobotnych

**Bezrobotni według struktury wieku.
Stan na 31.10.2014r.**

Grupy wiekowe	Ilość bezrobotnych	% do ogółu	W tym kobiet
18 – 24	1144	17,8	634
25 – 34	1819	28,3	1131
35 – 44	1432	22,3	842
45 – 54	1153	17,9	616
55 – 59	645	10,0	311
60 i więcej	237	3,7	34
Ogółem	6430	100	3568

Najliczniejszą grupę wśród osób bezrobotnych stanowiły osoby w przedziale wiekowym 25-34 lata (28,3% z ogółu) w stosunku do zarejestrowanych osób bezrobotnych.

Bezrobotni wg wieku



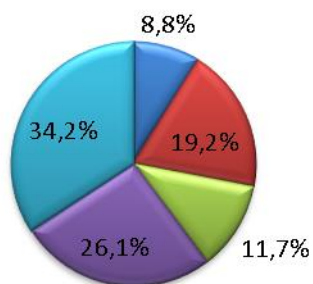
Bezrobotni wg grup wykształcenia:

W ogólnej populacji zarejestrowanych osób bezrobotnych przeważały osoby, które swoją edukację zakończyły na poziomie szkoły gimnazjalnej i poniżej, stanowią one 34,2% w stosunku do ogółu zarejestrowanych osób bezrobotnych.

Osoby o tak niskim poziomie wykształcenia wykazują niewielką aktywność w zakresie podnoszenia kwalifikacji i w dążeniu do poszukiwania pracy.

W y k s z t a ł c e n i e	Ilość osób	% do ogółu	W tym kobiet
Wyższe	567	8,8	416
Policealne i średnie zawodowe	1236	19,2	896
Średnie ogólnokształcące	749	11,7	514
Zasadnicze zawodowe	1678	26,1	760
Gimnazjalne i poniżej	2200	34,2	982
Ogółem	6430	100	3568

Bezrobotni wg wykształcenia



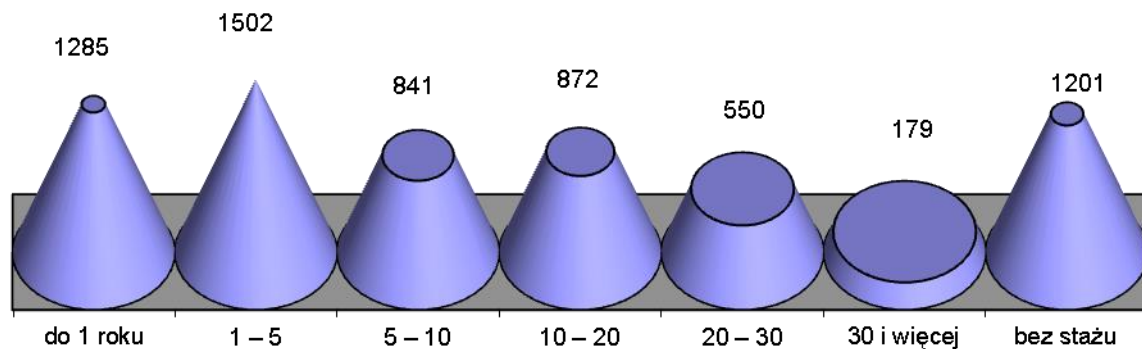
- Wyższe
- Policealne i średnie zawodowe
- Średnie ogólnokształcące
- Zasadnicze zawodowe
- Gimnazjalne i poniżej

Liczba bezrobotnych wg stażu pracy

Staż pracy	Liczba bezrobotnych	W tym kobiet
do 1 roku	1285	836
1 – 5	1502	779
5 – 10	841	444
10 – 20	872	457
20 – 30	550	244
30 i więcej	179	59
bez stażu	1201	749
Ogółem	6430	3568

Kolejnym czynnikiem, obok wieku i wykształcenia, w znacznym stopniu decydującym o możliwościach znalezienia pracy jest doświadczenie zawodowe. Według tego kryterium najliczniejszą grupę stanowiły osoby pracujące od 1 do 5 lat, tj. 23,4% populacji bezrobotnych. Najmniej zarejestrowanych osób bezrobotnych odnotowano w przedziale 30 lat i więcej, tj. 2,8% ogółu zarejestrowanych osób bezrobotnych. Praktyka wskazuje, że bezrobotni, którzy nigdy nie pracowali mają szczególne trudności ze znalezieniem zatrudnienia.

Bezrobotni wg stażu pracy

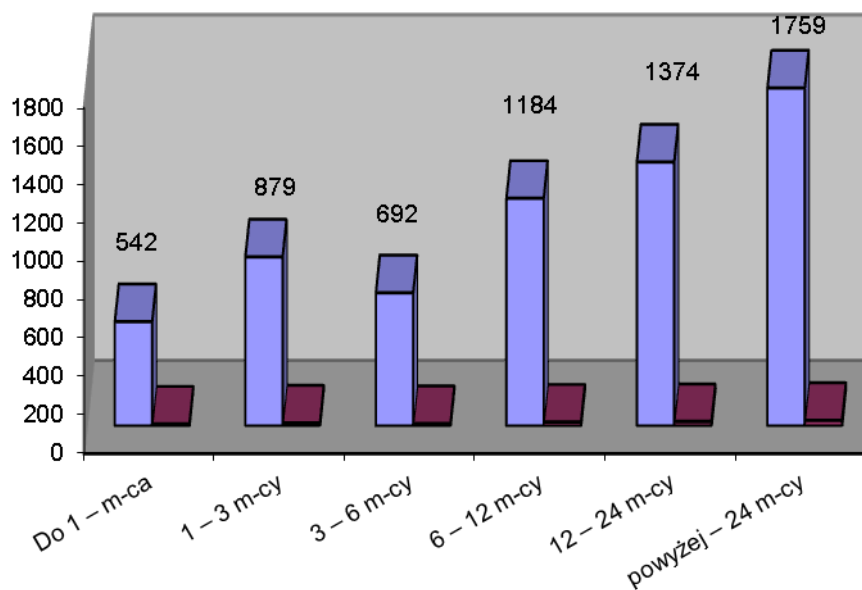


Liczba bezrobotnych – struktura procentowa wg czasu pozostawania bez pracy:

Innym ważnym czynnikiem strukturalizującym zbiorowość bezrobotnych jest czas pozostawania bez pracy, którego długość wpływa na fizyczną i psychiczną kondycję bezrobotnego oraz jego pozycję zawodową. Niejednokrotnie zbyt długi okres oczekiwania na pracę powoduje dezaktualizację kwalifikacji zawodowych. Na koniec października 2014 roku największą grupę stanowili bezrobotni zarejestrowani powyżej 12 miesięcy. Grupa ta liczyła 3133 osoby, tj. 48,8% rejestrowanego bezrobocia w powiecie.

Czas oczekiwania na pracę	Liczba Bezrobotnych	% do ogółu	W tym kobiet
Do 1 – m-ca	542	8,4	270
1 – 3 m-cy	879	13,7	471
3 – 6 m-cy	692	10,8	366
6 – 12 m-cy	1184	18,4	581
12 – 24 m-cy	1374	21,4	751
powyżej – 24 m-cy	1759	27,4	1129
Ogółem	6430	100	3568

Bezrobotni wg czasu pozostawania bez pracy



1.4. Zawody i specjalności wg wybranych grup*

Zawody i specjalności	Zarejestrowani bezrobotni	
	Ogółem	Kobiety
Pedagog	39	34
Specjalista administracji publicznej	31	23
Technik mechanik	91	9
Technik rolnik	49	35
Technik żywienia i gospodarstwa domowego	74	67
Technik ekonomista	175	157
Technik administracji	31	29
Technik prac biurowych	32	29
Magazynier	32	10
Kucharz	116	98
Kucharz małej gastronomii	45	34
Kelner	31	27
Robotnik gospodarczy	128	50
Sprzedawca	305	281
Technik handlowiec	35	31
Rolnik upraw mieszanych	33	17
Rolnik	30	18
Murarz	75	0
Malarz budowlany	36	2
Ślusarz	98	7
Tokarz w metalu	55	7
Mechanik pojazdów samochodowych	35	0
Mechanik samochodów osobowych	63	0
Mechanik maszyn i urządzeń przemysłowych	54	5
Cukiernik	38	29
Piekarz	36	20
Krawiec	74	73
Szwaczka	89	89
Sprzątaczką biurowa	41	40
Robotnik budowlany	60	0

Pakowacz	45	39
Robotnik pomocniczy w przemyśle przetwórczym	44	30

*tabela dotyczy bezrobotnych zarejestrowanych, powyżej 30 osób w wybranych grupach zawodowych.

2. Osoby będące w szczególnej sytuacji na rynku pracy

2.1 Bezrobotni zamieszkali na wsi

Liczba zarejestrowanych bezrobotnych zamieszkujących tereny wiejskie wynosiła 2888 osób. Osoby zamieszkałe na wsi stanowiły 44,9% ogółu bezrobotnych zarejestrowanych w Powiatowym Urzędzie Pracy w Kutnie. Z tej liczby 1540 osób to bezrobotne kobiety. Wśród omawianej populacji bezrobotnych 194 osoby posiadały prawo do zasiłku, co stanowi 6,7% osób zamieszkałych na wsi.

W wyniku działania Urzędu w grupie osób zamieszkałych na wsi :

➤ podjęcia pracy ogółem – 231 osób

w tym:

- pracę niesubsydiowaną podjęło - 181 osób
- pracę subsydiowaną rozpoczęło – 50 osób

w tym :

- prace interwencyjne – 2 osoby
- roboty publiczne – 35 osób
- podjęcia działalności gospodarczej – 6 osób
- refundacja kosztów doposażenia stanowiska pracy – 7 osób

ponadto:

- rozpoczęły szkolenie – 7 osób
- rozpoczęły staż – 26 osób
- rozpoczęły prace społecznie użyteczne – 6 osób

2.2 Bezrobotni do 25 roku życia

Według stanu na 31.10.2014r. w ewidencji PUP figurowały 1144 osoby do 25 roku życia, co stanowi 17,8% ogółu osób zarejestrowanych. W tej grupie wiekowej 634 osób to kobiety (55,4%). Liczba osób z prawem do zasiłku wynosiła 34, co stanowi 3,0% ogółu bezrobotnych w wieku do 25 lat.

W wyniku działania Urzędu w grupie osób do 25 roku życia:

- podjęcia pracy ogółem – 129 osób
 - w tym:*
 - pracę niesubsydiowaną podjęły - 112 osób
 - pracę subsydiowaną rozpoczęły – 17 osób
 - w tym :*
 - prace interwencyjne – 2 osoby
 - roboty publiczne – 10 osób
 - podjęcie działalności gospodarczej – 2 osoby
 - refundacja kosztów doposażenia stanowiska pracy – 3 osoby
 - ponadto:*
 - rozpoczęło szkolenie – 6 osób
 - rozpoczęły staż – 46 osób

2.3 Długotrwale bezrobotni

Na koniec miesiąca października w ewidencji urzędu figurowały 4263 osoby długotrwale bezrobotne, co stanowi 64,7% ogółu osób zarejestrowanych. Kobiety w liczbie 2512 stanowiły 66,3%. Osoby z prawem do zasiłku występowały w liczbie 3, co stanowi 0,1% osób długotrwale bezrobotnych.

W wyniku działania Urzędu w grupie osób długotrwale bezrobotnych:

- podjęcia pracy ogółem – 192 osoby
 - w tym:*
 - pracę niesubsydiowaną podjęły - 154 osoby
 - pracę subsydiowaną rozpoczęło – 38 osób
 - w tym :*
 - roboty publiczne - 23 osoby
 - podjęcie działalności gospodarczej – 6 osób
 - refundacja kosztów doposażenia stanowiska pracy – 9 osób
 - ponadto:*
 - rozpoczęło staż – 27 osób
 - rozpoczęły prace społecznie użyteczne – 6 osób

2.4 Bezrobotni powyżej 50 roku życia

Na dzień 31.10.2014r. zarejestrowane były 1463 osoby powyżej 50 roku życia, stanowiły one 22,8% ogółu osób bezrobotnych. W tej grupie 639 osób to kobiety (43,7%). Liczba osób z prawem do zasiłku w tej grupie wiekowej wynosiła 215 i stanowi to 14,7% ogółu bezrobotnych powyżej 50 roku życia.

W wyniku działania Urzędu w grupie osób powyżej 50 roku życia:

➤ podjęcia pracy ogółem – 94 osoby

w tym:

- pracę niesubsydiowaną podjęło - 71 osób
- pracę subsydiowaną rozpoczęły – 23 osoby

w tym :

- roboty publiczne – 18 osób
- podjęcia działalności gospodarczej – 2 osoby
- refundacja kosztów doposażenia stanowiska pracy – 3 osoby

ponadto:

- rozpoczęło staż – 13 osób
- rozpoczęły prace społecznie użyteczne – 1 osoba

2.5 Dodatek aktywizacyjny

Liczba osób uprawnionych w końcu miesiąca sprawozdawczego do otrzymania dodatku aktywizacyjnego wynosi 80 w tym 38 kobiet.

3. Osoby niepełnosprawne

Aktualnie w ewidencji Powiatowego Urzędu Pracy figuruje 529 osób niepełnosprawnych (stanowi to 8,2% ogółu bezrobotnych), w tym 276 kobiet. W tej liczbie znajduje się 396 osób zarejestrowanych jest jako bezrobotne, w tym 207 kobiet.

Liczba osób niepełnosprawnych zarejestrowanych z prawem do zasiłku wynosi 65, z tego 34 kobiety.

4. Działania Urzędu Pracy na lokalnym rynku pracy

4.1 Oferty pracy

W omawianym miesiącu Powiatowy Urząd Pracy pozyskał 163 oferty pracy, w tym 50 ofert pracy subsydiowanej. Zakłady pracy z sektora publicznego zgłosiły 31 ofert pracy.

Zgłoszone miejsca pracy

Zgłoszone ogółem		163	w tym praca subsydiowana	
			50	
z ogółem	Miejsca aktywizacji zawodowej	27	27	
	z tego	Staż	19	19
		Prace społecznie użyteczne	8	8
	Dla osób niepełnosprawnych	3	0	
	Dla osób w okresie 12 m-cy od dnia ukończenia szkoły	10	10	

Jednym z istotnych działań wpływających na aktywizację zawodową bezrobotnych i poszukujących pracy jest pozyskiwanie wolnych miejsc pracy poprzez utrzymywanie przez pośredników stałych kontaktów z pracodawcami. Pośrednicy skontaktowali się z 308 pracodawcami.

Na rynku kutnowskim funkcjonują przede wszystkim firmy prowadzące działalność handlową i usługową, są to firmy zatrudniające do 5 pracowników.

Wysoki udział kosztów stałych oraz zbyt powolny wzrost gospodarczy nie stwarzają możliwości większego zatrudnienia w tych firmach.

Przodujące w wielkości zatrudnienia są przedsiębiorstwa produkcyjno- przemysłowe. Niestety stanowią one jedynie niski procent działających w naszym powiecie podmiotów gospodarczych.

4.2 Podjęcia pracy

Podjęcia pracy w ramach		Liczba osób zatrudnionych	% udział w stosunku do podjęcia zatrudnienia
Podjęcia pracy ogółem w październiku 2014r		486	X
z tego:			
Podjęcia pracy niesubsydiowanej		403	82,9
Podjęcia pracy subsydiowanej		83	17,1
z tego	Prace interwencyjne	3	0,6
	Roboty publiczne	49	10,1
	Podjęcia działalności gospodarczej	17	3,5
	Podjęcia pracy w ramach refundacji kosztów zatrudnienia osoby bezrobotnej	14	2,9
Staże*		72	X
Rozpoczęcie pracy społecznie użytecznej*		7	X

*staże, prace społecznie użyteczne nie są podjęciami pracy

4.3 Szkolenia bezrobotnych

Jedną z podstawowych usług rynku pracy realizowaną przez Powiatowy Urząd Pracy w Kutnie jest **organizacja szkoleń**.

Usługa szkoleniowa realizowana jest w oparciu o przepisy Ustawy z dnia 20 kwietnia 2004 r. o promocji zatrudnienia i instytucjach rynku pracy (Tekst Jednolity: Dz. U. z 2013 r., poz. 674 z późn. zm.), Rozporządzenia MPiPS z dnia 14.05.2014 r. w sprawie szczegółowych warunków realizacji oraz trybu i sposobów prowadzenia usług rynku pracy (Dz. U. z 2014 r., poz. 667).

SZKOLENIE oznacza pozaszkolne zajęcia mające na celu uzyskanie, uzupełnienie lub doskonalenie umiejętności i kwalifikacji zawodowych lub ogólnych, potrzebnych do wykonywania pracy, w tym umiejętności poszukiwania zatrudnienia.

Powiatowy Urząd Pracy w Kutnie w miesiącu **październiku 2014 r.** realizował zadania z zakresu organizacji szkoleń na zasadach:

I. Szkolenia indywidualne na wniosek osoby bezrobotnej ze wskazaniem celowości udziału w szkoleniu.

W m-cu **październiku br.** z tej formy skorzystało **7** osób bezrobotnych zarejestrowanych w Powiatowym Urzędzie Pracy w Kutnie, które wykazały celowość w przedmiotowym szkoleniu pod nazwą:

- „Kurs na prawo jazdy kat. C”,
- „Obsługa i programowanie obrabiarek sterowanych numerycznie - operator CNC”,
- „Obsługa i programowanie obrabiarek sterowanych numerycznie – operator CNC”,
- „Obsługa i programowanie obrabiarek sterowanych numerycznie – operator CNC”,
- „Obsługa i programowanie obrabiarek sterowanych numerycznie –operator CNC”,
- „Obsługa i programowanie obrabiarek sterowanych numerycznie – operator CNC”,
- „Kwalifikacja wstępna przyspieszona do kat. C”,

II. Stypendia na kontynuowanie nauki

Zgodnie z art. 55 Ustawy z dnia 20 kwietnia 2004 r. o promocji zatrudnienia i instytucjach rynku pracy (Tekst Jednolity: Dz. U. z 2013 r., poz. 674 z późn.zm.), **bezrobotnemu bez kwalifikacji zawodowych**, który w okresie **12 miesięcy** od dnia zarejestrowania w Powiatowym Urzędzie Pracy podjął dalszą naukę w szkole ponadgimnazjalnej dla dorosłych, będącej szkołą publiczną lub niepubliczną o uprawnieniach szkoły publicznej, albo w szkole wyższej, gdzie studiuje w formie studiów niestacjonarnych, Starosta na wniosek bezrobotnego, może przyznać stypendium w wysokości 100% kwoty zasiłku podstawowego, które jest wypłacane przez okres 12 miesięcy od dnia rozpoczęcia nauki. Podstawą wypłaty stypendium jest zaświadczenie wystawione przez szkołę, potwierdzające podjęcie lub kontynuowanie nauki.

Stypendium przysługuje pod warunkiem nieprzekroczenia wysokości dochodu na osobę w rodzinie w rozumieniu przepisów o pomocy społecznej, uprawniającego do świadczeń z pomocy społecznej.

W m-cu **październiku br.** 3 osoby bezrobotne złożyły przedmiotowy wniosek o przyznanie stypendium z tytułu kontynuowania nauki. 3 osoby bezrobotne otrzymały odmowę przyznania stypendium z tytułu kontynuowania nauki.

III. Dofinansowanie kosztów studiów podyplomowych

Zgodnie z art. 42 a Ustawy z dnia 20 kwietnia 2004 r. o promocji zatrudnienia i instytucjach rynku pracy (Tekst Jednolity: Dz. U. 2013 r. poz. 674 z późn. zm.) oraz przepisów wykonawczych, Starosta na wniosek bezrobotnego, może sfinansować z Funduszu Pracy koszty studiów podyplomowych należne organizatorowi studiów do wysokości 100%, jednak nie więcej niż 300% przeciętnego wynagrodzenia.

W 2014 roku Powiatowy Urząd Pracy w Kutnie nie finansuje kosztów studiów podyplomowych.

IV. Boni szkoleniowe dla osób do 30-go roku życia

Zgodnie z art. 66k. 1. Ustawy z dnia 20 kwietnia 2004 o promocji zatrudnienia i instytucjach rynku pracy (Dz. U. z 2013r., poz. 674 z późn. zm). **na wniosek bezrobotnego do 30 roku życia starosta może przyznać boni szkoleniowy stanowiący gwarancję skierowania bezrobotnego na wskazane przez niego szkolenie oraz opłacenia kosztów, które zostaną poniesione w związku z podjęciem szkolenia. W ramach boni szkoleniowego, w wysokości do 100% przeciętnego wynagrodzenia obowiązującego w dniu przyznania boni szkoleniowego, zostaną sfinansowane koszty:**

- jednego lub kilku szkoleń, w tym kosztów kwalifikacyjnego kursu zawodowego i kursu nadającego uprawnienia zawodowe – w formie wpłaty na konto instytucji szkoleniowej,
- niezbędnych badań lekarskich lub psychologicznych – w formie wpłaty na konto wykonawcy badania,
- przejazdu na szkolenia – w formie ryczałtu wypłacanego bezrobotnemu w wysokości:
 - do 150 zł – w przypadku szkolenia trwającego do 150 godzin,
 - powyżej 150 zł do 200 zł – w przypadku szkolenia trwającego ponad 150 godzin;
- zakwaterowania, jeśli zajęcia odbywają się poza miejscem zamieszkania – w formie ryczałtu wypłacanego bezrobotnemu w wysokości:
 - do 550 zł – w przypadku szkolenia trwającego poniżej 75 godzin,
 - powyżej 550 zł do 1100 zł – w przypadku szkolenia trwającego od 75 do 150 godzin,
 - powyżej 1100 zł do 1500 zł – w przypadku szkolenia trwającego ponad 150 godzin.

Koszty szkolenia, które przekraczają limit boni, pokrywa we własnym zakresie bezrobotny otrzymujący boni.

W m-cu **październiku br.** nie złożono przedmiotowego wniosku o przyznanie bonu szkoleniowego. **2** osobom bezrobotnym w **m-cu październiku** przyznano bon szkoleniowy. **2 osoby bezrobotne** rozpoczęły szkolenie w m-cu październiku.

4.4 Poradnictwo zawodowe

Poradnictwo zawodowe i informacja zawodowa polega na udzielaniu bezrobotnym i poszukującym pracy pomocy w wyborze odpowiedniego zawodu i miejsca zatrudnienia, w szczególności na:

- udzielaniu informacji o zawodach, rynku pracy oraz możliwościach szkolenia i kształcenia;
- udzielaniu porad z wykorzystaniem standaryzowanych metod ułatwiających wybór zawodu, zmianę kwalifikacji, podjęcie lub zmianę zatrudnienia, w tym badanie zainteresowań zawodowych,
- inicjowaniu, organizowaniu i prowadzeniu grupowych porad zawodowych.

Poradnictwo zawodowe i informacja zawodowa świadczone są przez doradców zawodowych w formie indywidualnej lub grupowej. Polegają na pomocy w wyborze zawodu, kierunku kształcenia i szkolenia przy uwzględnieniu możliwości psychofizycznych i sytuacji życiowej, a także potrzeb rynku pracy i możliwości systemu edukacyjnego.

W październiku 2014r. roku przeprowadzono 620 porad indywidualnych, które pozwoliły na zidentyfikowanie zasobów zawodowych klientów, przeszkód stojących na drodze do osiągnięcia celów zawodowych osób zgłaszających się do doradców zawodowych i uzyskanie informacji dotyczących ścieżki edukacyjnej; liczba wizyt w ramach poradnictwa zawodowego wyniosła 699.

W ramach spotkań z doradcą zawodowym osoby bezrobotne mają możliwość nakreślenia Indywidualnego Planu Działania (IPD) czyli zaplanowania rozwoju zawodowego w sposób zgodny z osobistym potencjałem oraz potrzebami rynku pracy. W październiku 2014r. w ramach poradnictwa indywidualnego zawarto 531 planów działania opracowanych przez osoby bezrobotne i poszukujące pracy podczas współpracy z doradcą zawodowym. Osoby bezrobotne, które miały trudności w określeniu preferencji zawodowych skorzystały z możliwości ich zbadania przy pomocy narzędzia diagnostycznego - Kwestionariusza Zainteresowań Zawodowych. W badaniu tym wzięło udział 14 osób.

W październiku 2014 roku 139 osób było zainteresowanych indywidualną informacją zawodową, w ramach której uzyskało wiadomości nt. lokalnego rynku pracy, organizowanych szkoleń przez PUP i inne jednostki itp.

Powiatowy Urząd Pracy w Kutnie po raz kolejny zorganizował spotkania dla młodzieży szkół gimnazjalnych i ponadgimnazjalnych z doradcami zawodowymi w ramach OGÓLNOPOLSKIEGO TYGODNIA KARIERY pod nazwą: „Jak zaprzyjaźnić się z rynkiem pracy?”. Odbyły się one w dniach 20 – 24.10.2014r. ramach informacji zawodowej grupowej w siedzibie PUP w Kutnie (udział w nich wzięło 26 grup).

Przeprowadzone warsztaty miały na celu przybliżenie uczestnikom wiedzy z zakresu możliwości rozwoju zawodowego, wyboru kierunku kształcenia i uzupełniania kwalifikacji zawodowych. Uczniowie wypełnili kwestionariusze dot. zainteresowań i predyspozycji zawodowych; określili własne zasoby zawodowe w postaci umiejętności, posiadanych talentów.

Działania doradców skierowane są także do osób bezrobotnych, które zamierzają podjąć działalność gospodarczą. Zadaniem doradców jest określenie preferencji i predyspozycji zawodowych oraz poziomu cech przedsiębiorczych klienta, jego przygotowanie w zakresie planowanego przedsięwzięcia. W procesie doradczym, w celu zebrania koniecznych informacji wykorzystano wywiad zawodowy oraz narzędzia testowe m.in.: “Ty jako przedsiębiorca – autoanaliza”, “Czy ja się do tego nadaję – kwestionariusz samooceny” oraz „Kwestionariusz Zainteresowań Zawodowych”; wydano 12 opinii dot. dotacji na podjęcie działalności gospodarczej.

Doradcy zawodowi podczas porad indywidualnych diagnozowali potrzeby szkoleniowe osób uprawnionych do szkolenia – w miesiącu październiku 2014r. doradcy wydali 3 opinie dot. szkoleń indywidualnych; 2 skierowania na badania psychologiczne.

ZESTAWIENIE ŚWIADCZONYCH USŁUG Z ZAKRESU PORADNICTWA ZAWODOWEGO - SIERPIEŃ 2014R.

Lp.	UDZIELONA USŁUGA	LICZBA GRUP	LICZBA WIZYT	LICZBA OSÓB KORZYSTAJĄCYCH Z USŁUGI
1	Porada indywidualna	-	620	699
2	Informacja zawodowa indywidualna	-	-	139

Lp.	Zakres działań	ilość osób
1	Deklaracje dot. realizacji IPD	531
2	Przeprowadzone badanie KZZ	14
3	Opinie dot. otrzymania dotacji na działalność gospodarczą	12
4	Opinie dot. szkoleń indywidualnych	3
5	Skierowania na specjalistyczne badania psychologiczne i lekarskie	2

5. Osoby poszukujące pracy.

Na dzień 31.10.2014r. liczba osób zarejestrowanych w urzędzie, jako poszukujące pracy wynosiła 222 osoby, w tym 108 kobiet.

Stopa bezrobocia w powiecie kutnowskim na koniec września 2014r. ukształtowała się na poziomie 15,9% ludności czynnej zawodowo (w województwie – 12,1%, w kraju – 11,5%).

**Stopa bezrobocia w powiecie kutnowskim
w poszczególnych miesiącach**

