
**ANALIZA
SYTUACJI NA LOKALNYM RYNKU PRACY
W SIERPNIU 2014r**

1. Informacja o stanie i strukturze bezrobocia.

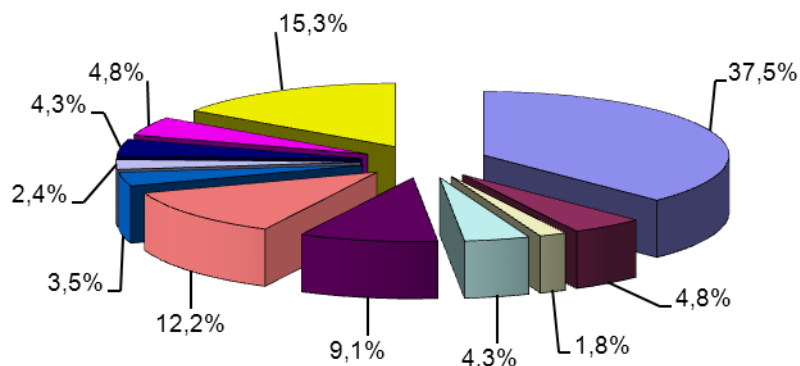
1.1 Poziom bezrobocia

Na koniec sierpnia 2014 roku w powiecie kutnowskim zarejestrowane były 6757 osób bezrobotnych, w tym 3742 kobiety.

Liczba zarejestrowanych osób bezrobotnych
w poszczególnych gminach

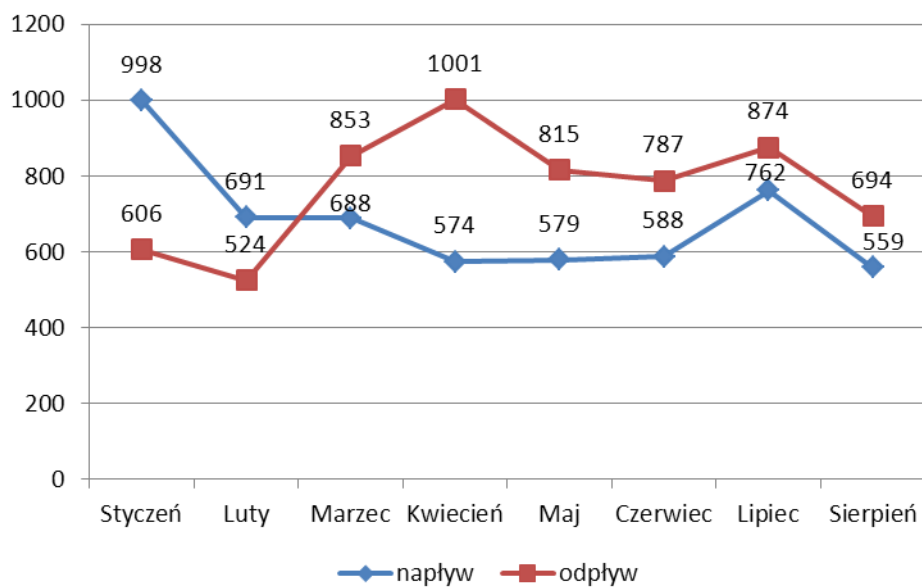
Lp	Gmina/ Miasto	Bezrobotni ogółem	Kobiety	Bezrobotni z prawem do zasiłku	Kobiety
1	Kutno	2537	1495	334	172
2	Bedlno	322	152	13	4
3	Dąbrowice	121	64	6	1
4	Krzyżanów	290	160	18	7
5	Kutno Gmina	615	312	48	18
6	Krośniewice	823	471	48	22
7	Łanięta	235	110	16	5
8	Oporów	164	80	8	2
9	Ostrowy	291	160	22	7
10	Strzelce	323	162	17	8
11	Żychlin	1036	576	95	48
Ogółem		6757	3742	625	294

**Udział % bezrobotnych zarejestrowanych
w poszczególnych gminach**



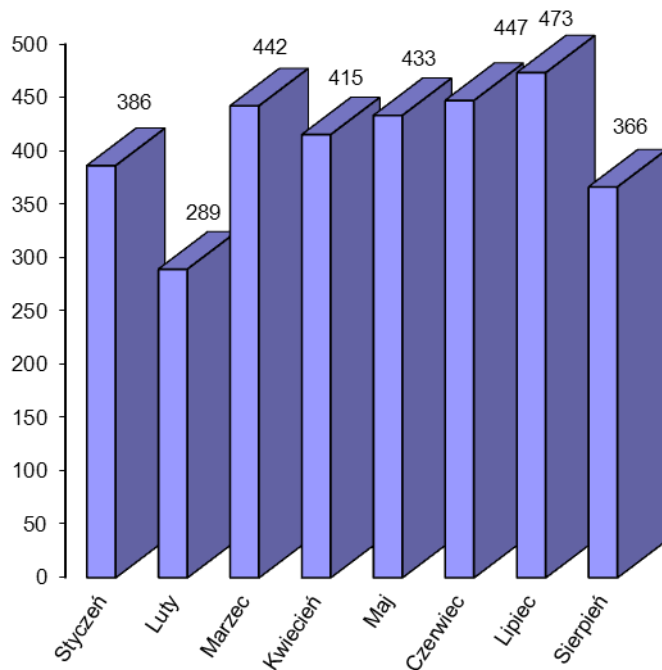
Poziom i dynamika bezrobocia

Miesiąc	Rejestracja osób bezrobotnych "Napływ"	Wyłączenia z ewidencji osób bezrobotnych „Odływ”	Podjęcia pracy z „odpływu”	% udział podjęć pracy w stosunku do „odpływu”
Styczeń	998	606	386	63,7
Luty	691	524	289	55,2
Marzec	688	853	442	51,8
Kwiecień	574	1001	415	41,5
Maj	579	815	433	53,1
Czerwiec	588	787	447	56,8
Lipiec	762	874	473	54,1
Sierpień	559	694	366	52,7



W sierpniu br. zarejestrowano 559 osób, w tym 286 kobiet, a wyłączono z ewidencji w omawianym miesiącu 694 osoby, w tym 350 kobiet.

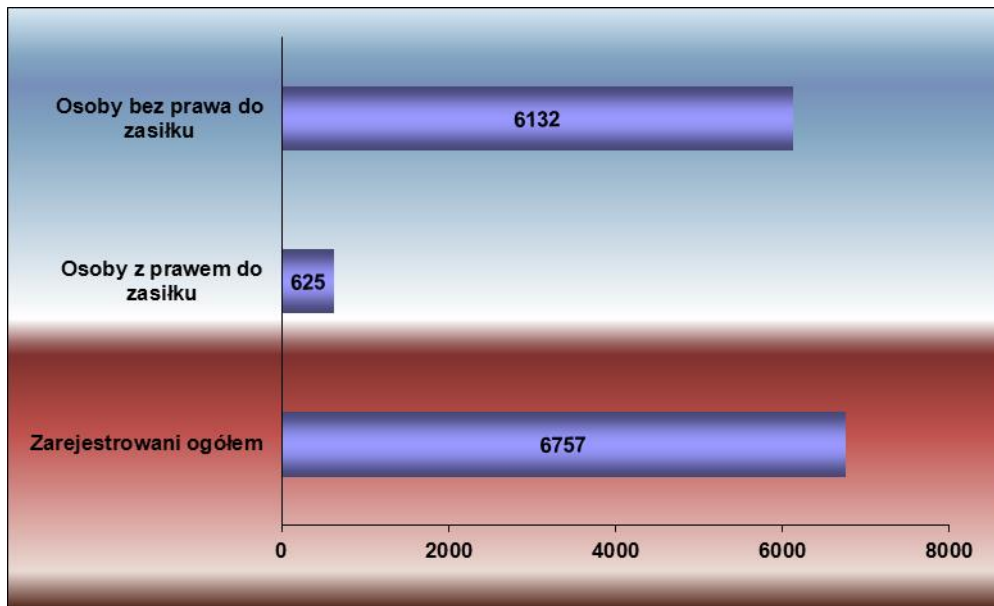
Podjęcia pracy w poszczególnych miesiącach



1.2 Bezrobotni z prawem i bez prawa do zasiłku

Na dzień 31.08.2014r. liczba zarejestrowanych osób z prawem do zasiłku wynosi 625 co stanowi 9,2% ogółu bezrobotnych, w tym kobiety w liczbie 294 stanowiły 47,0% ogółu bezrobotnych z prawem do zasiłku.

Liczba osób bez prawa do zasiłku na koniec sierpnia kształtowała się na poziomie 6132 i stanowiła 90,7%, w tym 3448 kobiet.



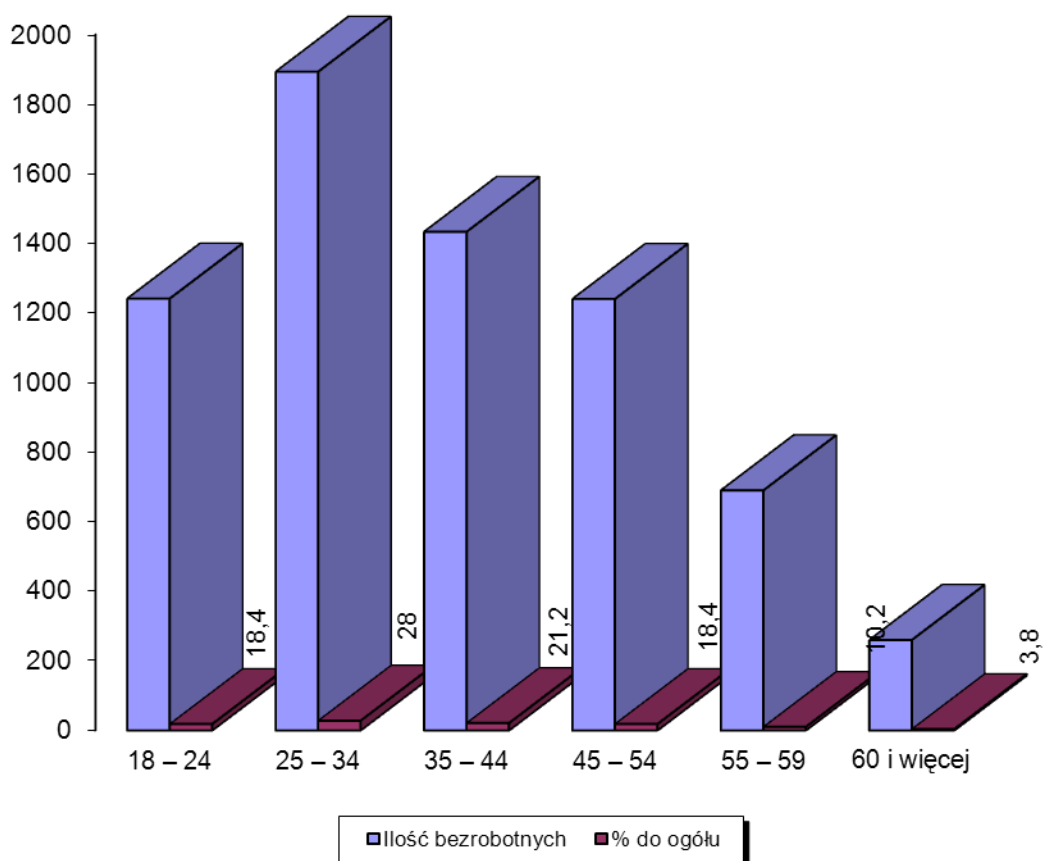
1.3. Struktura bezrobotnych

**Bezrobotni według struktury wieku.
Stan na 31.08.2014r.**

Grupy wiekowe	Ilość bezrobotnych	% do ogółu	W tym kobiet
18 – 24	1241	18,4	698
25 – 34	1893	28,0	1184
35 – 44	1433	21,2	866
45 – 54	1240	18,4	634
55 – 59	690	10,2	329
60 i więcej	260	3,8	31
Ogółem	6757	100	3742

Najliczniejszą grupę wśród osób bezrobotnych stanowiły osoby w przedziale wiekowym 25-34 lata (28,0% z ogółu) w stosunku do zarejestrowanych osób bezrobotnych.

Bezrobotni wg wieku



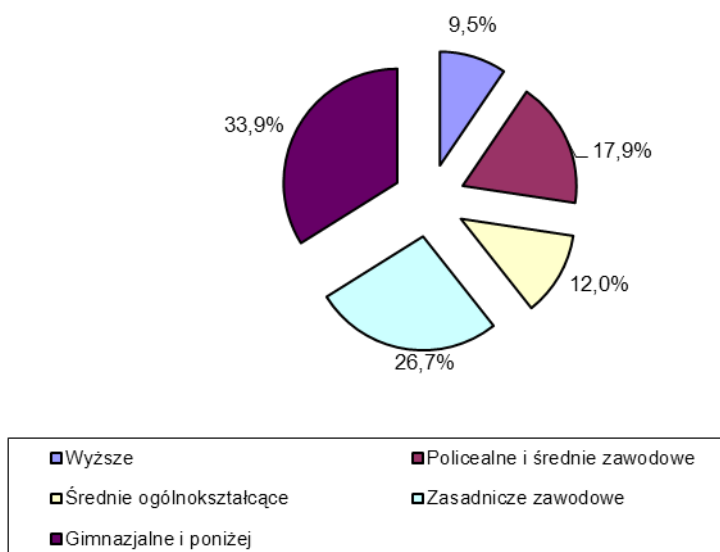
Bezrobotni wg grup wykształcenia:

W ogólnej populacji zarejestrowanych osób bezrobotnych przeważały osoby, które swoją edukację zakończyły na poziomie szkoły gimnazjalnej i poniżej, stanowią one 33,9% w stosunku do ogółu zarejestrowanych osób bezrobotnych.

Osoby o tak niskim poziomie wykształcenia wykazują niewielką aktywność w zakresie podnoszenia kwalifikacji i w dążeniu do poszukiwania pracy.

W y k s z t a ł c e n i e	Ilość osób	% do ogółu	W tym kobiet
Wyższe	642	9,5	479
Policealne i średnie zawodowe	1209	17,9	887
Średnie ogólnokształcące	808	12,0	571
Zasadnicze zawodowe	1808	26,7	801
Gimnazjalne i poniżej	2290	33,9	1004
Ogółem	6757	100	3742

Bezrobotni wg wykształcenia

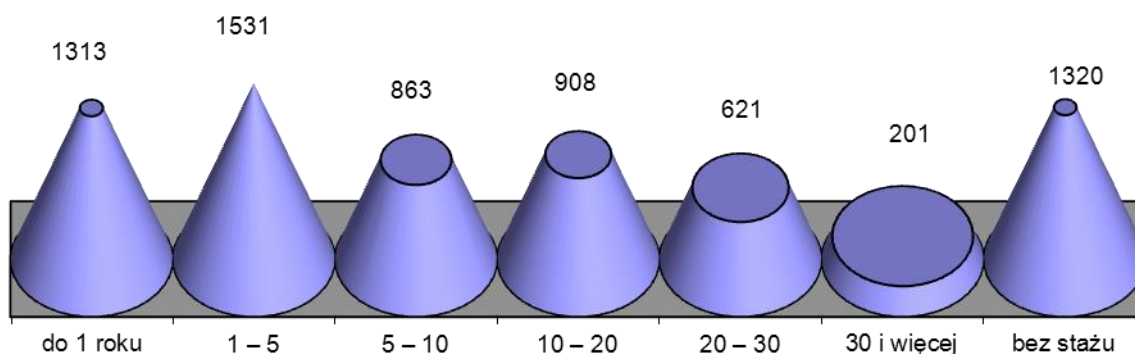


Liczba bezrobotnych wg stażu pracy

Staż pracy	Liczba bezrobotnych	W tym kobiet
do 1 roku	1313	860
1 – 5	1531	822
5 – 10	863	451
10 – 20	908	463
20 – 30	621	261
30 i więcej	201	54
bez stażu	1320	831
Ogółem	6757	3742

Kolejnym czynnikiem, obok wieku i wykształcenia, w znacznym stopniu decydującym o możliwościach znalezienia pracy jest doświadczenie zawodowe. Według tego kryterium najliczniejszą grupę stanowiły osoby pracujące od 1 do 5 lat, tj. 22,7% populacji bezrobotnych. Najmniej zarejestrowanych osób bezrobotnych odnotowano w przedziale 30 lat i więcej, tj. 3,0% ogółu zarejestrowanych osób bezrobotnych. Praktyka wskazuje, że bezrobotni, którzy nigdy nie pracowali mają szczególne trudności ze znalezieniem zatrudnienia.

Bezrobotni wg stażu pracy

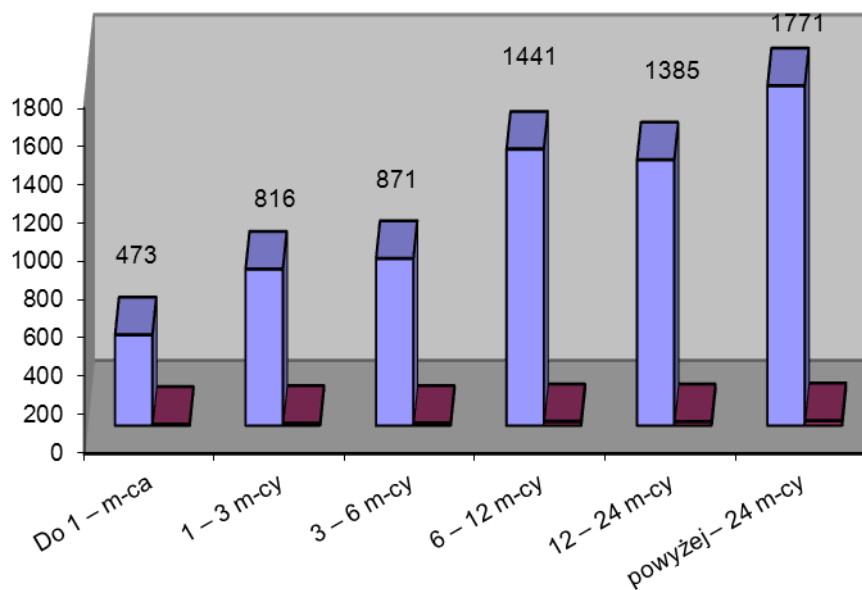


Liczba bezrobotnych – struktura procentowa wg czasu pozostawania bez pracy:

Innym ważnym czynnikiem strukturalizującym zbiorowość bezrobotnych jest czas pozostawania bez pracy, którego długość wpływa na fizyczną i psychiczną kondycję bezrobotnego oraz jego pozycję zawodową. Niejednokrotnie zbyt długi okres oczekiwania na pracę powoduje dezaktualizację kwalifikacji zawodowych. Na koniec sierpień 2014 roku największą grupę stanowili bezrobotni zarejestrowani powyżej 12 miesięcy. Grupa ta liczyła 3156 osoby, tj. 46,7% rejestrowanego bezrobocia w powiecie.

Czas oczekiwania na pracę	Liczba Bezrobotnych	% do ogółu	W tym kobiet
Do 1 – m-ca	473	7,0	235
1 – 3 m-cy	816	12,1	462
3 – 6 m-cy	871	12,9	421
6 – 12 m-cy	1441	21,3	728
12 – 24 m-cy	1385	20,5	756
powyżej – 24 m-cy	1771	26,2	1140
Ogółem	6757	100	3742

Bezrobotni wg czasu pozostawania bez pracy



1.4. Zawody i specjalności wg wybranych grup*

Zawody i specjalności	Zarejestrowani bezrobotni	
	Ogółem	Kobiety
Pedagog	41	35
Specjalista administracji publicznej	34	24
Ekonomista	31	17
Technik mechanik	102	7
Technik ogrodnik	30	23
Technik rolnik	50	35
Technik żywienia i gospodarstwa domowego	82	70
Technik ekonomista	188	172
Technik administracji	40	38
Technik prac biurowych	39	35
Magazynier	37	11
Kucharz	122	104
Kucharz małej gastronomii	50	36
Kelner	30	26
Fryzjer	32	32
Robotnik gospodarczy	139	53
Sprzedawca	297	276
Rolnik upraw polowych	35	14
Rolnik upraw mieszanych	42	21
Rolnik	34	23
Murarz	78	0
Malarz budowlany	36	2
Ślusarz	103	5
Tokarz w metalu	61	8
Mechanik pojazdów samochodowych	38	0
Mechanik samochodów osobowych	64	0
Mechanik maszyn i urządzeń przemysłowych	58	5
Cukiernik	43	32
Piekarz	45	22
Krawiec	78	77

Szwaczka	100	100
Sprzątaczką biurową	39	38
Robotnik budowlany	63	0
Pakowacz	45	36
Robotnik pomocniczy w przemyśle przetwórczym	45	31
Robotnik magazynowy	30	9

*tabela dotyczy bezrobotnych zarejestrowanych, powyżej 30 osób w wybranych grupach zawodowych.

2. Osoby będące w szczególnej sytuacji na rynku pracy

2.1 Bezrobotni zamieszkałi na wsi

Liczba zarejestrowanych bezrobotnych zamieszkujących tereny wiejskie wynosiła 3029 osoby. Osoby zamieszkałe na wsi stanowiły 44,8% ogółu bezrobotnych zarejestrowanych w Powiatowym Urzędzie Pracy w Kutnie. Z tej liczby 1579 osób to bezrobotne kobiety. Wśród omawianej populacji bezrobotnych 192 osoby posiadały prawo do zasiłku, co stanowi 6,3% osób zamieszkałych na wsi.

W wyniku działania Urzędu w grupie osób zamieszkałych na wsi :

- podjęcia pracy ogółem – 156 osób

w tym:

- pracę niesubsydiowaną podjęło - 103 osoby
- pracę subsydiowaną rozpoczęło – 53 osoby

w tym :

- roboty publiczne – 35 osób
- podjęcia działalności gospodarczej – 6 osób
- refundacja kosztów wyposażenia stanowiska pracy – 12 osób

ponadto:

- rozpoczęły staż – 18 osób
- rozpoczęły prace społecznie użyteczne – 8 osób

2.2 Bezrobotni do 25 roku życia

Według stanu na 31.08.2014r. w ewidencji PUP figurowało 1241 osób do 25 roku życia, co stanowi 18,4% ogółu osób zarejestrowanych. W tej grupie wiekowej 698 osób to kobiety (56,2%). Liczba osób z prawem do zasiłku wynosiła 41, co stanowi 3,3% ogółu bezrobotnych w wieku do 25 lat.

W wyniku działania Urzędu w grupie osób do 25 roku życia:

- podjęcia pracy ogółem – 105 osób
 - w tym:*
 - pracę niesubsydiowaną podjęły - 81 osób
 - pracę subsydiowaną rozpoczęły – 24 osoby
 - w tym :*
 - prace interwencyjne – 1 osoba
 - roboty publiczne – 6 osób
 - podjęcie działalności gospodarczej – 6 osób
 - refundacja kosztów doposażenia stanowiska pracy – 11 osób
 - ponadto:*
 - rozpoczęły staż – 29 osób

2.3 Długotrwale bezrobotni

Na koniec miesiąca sierpnia w ewidencji urzędu figurowały 4374 osoby długotrwale bezrobotne, co stanowi 64,7% ogółu osób zarejestrowanych. Kobiety w liczbie 2512 stanowiły 57,4%. Osoby z prawem do zasiłku występowały w liczbie 6, co stanowi 0,1% osób długotrwale bezrobotnych.

W wyniku działania Urzędu w grupie osób długotrwale bezrobotnych:

- podjęcia pracy ogółem – 151 osób
 - w tym:*
 - pracę niesubsydiowaną podjęły - 101 osób
 - pracę subsydiowaną rozpoczęło – 50 osób
 - w tym :*
 - roboty publiczne - 33 osoby
 - podjęcie działalności gospodarczej – 8 osób
 - refundacja kosztów doposażenia stanowiska pracy – 9 osób
 - ponadto:*
 - rozpoczęły szkolenie – 1 osoba
 - rozpoczęły staż – 59 osób
 - rozpoczęły prace społecznie użyteczne – 5 osób

2.4 Bezrobotni powyżej 50 roku życia

Na dzień 31.08.2014r. zarejestrowane były 1546 osób powyżej 50 roku życia, stanowiły one 22,9% ogółu osób bezrobotnych. W tej grupie 663 osoby to kobiety (42,9%), Liczba osób z prawem do zasiłku w tej grupie wiekowej wynosiła 241 i stanowi to 15,6% ogółu bezrobotnych powyżej 50 roku życia.

W wyniku działania Urzędu w grupie osób powyżej 50 roku życia:

➤ podjęcia pracy ogółem – 75 osób

w tym:

- pracę niesubsydiowaną podjęło - 38 osób
- pracę subsydiowaną rozpoczęło – 37osób

w tym :

- roboty publiczne – 35 osób
- podjęcia działalności gospodarczej – 1 osoba
- refundacja kosztów doposażenia stanowiska pracy – 1 osoba

ponadto:

- rozpoczęło staż – 26 osób
- rozpoczęły prace społecznie użyteczne – 2 osoby

2.5 Dodatek aktywizacyjny

Liczba osób uprawnionych w końcu miesiąca sprawozdawczego do otrzymania dodatku aktywizacyjnego wynosi 96 w tym 50 kobiet.

3. Osoby niepełnosprawne

Aktualnie w ewidencji Powiatowego Urzędu Pracy figurują 572 osoby niepełnosprawne (stanowi to 8,5% ogółu bezrobotnych), w tym 299 kobiet. W tej liczbie znajdują się 437osób zarejestrowanych jest jako bezrobotne, w tym 233 kobiety.

Liczba osób niepełnosprawnych zarejestrowanych z prawem do zasiłku wynosi 64, z tego 29 kobiet.

4. Działania Urzędu Pracy na lokalnym rynku pracy

4.1 Oferty pracy

W omawianym miesiącu Powiatowy Urząd Pracy pozyskał 435 ofert pracy, w tym 274 oferty pracy subsydiowanej. Zakłady pracy z sektora publicznego zgłosiły 194 oferty pracy.

Zgłoszone miejsca pracy

Zgłoszone ogółem		435	w tym praca subsydiowana	
			274	
z ogółem	Miejsca aktywizacji zawodowej	199	199	
	z tego	Staż	146	146
		Prace społecznie użyteczne	53	53
	Dla osób niepełnosprawnych	8	0	
	Dla osób w okresie 12 m-cy od dnia ukończenia szkoły	84	84	

Jednym z istotnych działań wpływających na aktywizację zawodową bezrobotnych i poszukujących pracy jest pozyskiwanie wolnych miejsc pracy poprzez utrzymywanie przez pośredników stałych kontaktów z pracodawcami. Pośrednicy skontaktowali się z 261 pracodawcami.

Na rynku kutnowskim funkcjonują przede wszystkim firmy prowadzące działalność handlową i usługową, są to firmy zatrudniające do 5 pracowników.

Wysoki udział kosztów stałych oraz zbyt powolny wzrost gospodarczy nie stwarzają możliwości większego zatrudnienia w tych firmach.

Przodujące w wielkości zatrudnienia są przedsiębiorstwa produkcyjno- przemysłowe. Niestety stanowią one jedynie niski procent działających w naszym powiecie podmiotów gospodarczych.

4.2 Podjęcia pracy

Podjęcia pracy w ramach		Liczba osób zatrudnionych	% udział w stosunku do podjęcia zatrudnienia
Podjęcia pracy ogółem w kwietniu 2014r		366	X
z tego:			
Podjęcia pracy niesubsydiowanej		277	75,7
Podjęcia pracy subsydiowanej		89	24,3
z tego	Prace interwencyjne	1	0,3
	Roboty publiczne	53	14,5
	Podjęcia działalności gospodarczej	15	4,1
	Podjęcia pracy w ramach refundacji kosztów zatrudnienia osoby bezrobotnej	20	5,4
oraz			
Staże*		65	X
Rozpoczęcie pracy społecznie użytecznej*		8	X

*staże, prace społecznie użyteczne nie są podjęciami pracy

4.3 Szkolenia bezrobotnych

Jedną z podstawowych usług rynku pracy realizowaną przez Powiatowy Urząd Pracy w Kutnie jest **organizacja szkoleń**.

Usługa szkoleniowa realizowana jest w oparciu o przepisy Ustawy z dnia 20 kwietnia 2004 r. o promocji zatrudnienia i instytucjach rynku pracy (Tekst Jednolity: Dz. U. z 2013 r., poz. 674 z późn. zm.), Rozporządzenia MPiPS z dnia 14 maja 2014 r. w sprawie szczegółowych warunków realizacji oraz trybu i sposobów prowadzenia usług rynku pracy (Dz. U. z 2014 r., poz. 667).

SZKOLENIE oznacza pozaszkolne zajęcia mające na celu uzyskanie, uzupełnienie lub doskonalenie umiejętności i kwalifikacji zawodowych lub ogólnych, potrzebnych do wykonywania pracy, w tym umiejętności poszukiwania zatrudnienia.

Powiatowy Urząd Pracy w Kutnie w miesiącu **sierpniu 2014 r.** realizował zadania z zakresu organizacji szkoleń na zasadach:

I. Szkolenia indywidualne na wniosek osoby bezrobotnej ze wskazaniem celowości udziału w szkoleniu.

W m-cu **sierpniu br.** z tej formy skorzystała **1** osoba bezrobotna zarejestrowana w Powiatowym Urzędzie Pracy w Kutnie, która wykazała celowość w przedmiotowym szkoleniu pod nazwą:

-,kurs kwalifikacji wstępnej przyspieszonej dla kat. „C,C+E,C1,C1+E”,

Stypendia na kontynuowanie nauki

Zgodnie z art. 55 Ustawy z dnia 20 kwietnia 2004 r. o promocji zatrudnienia i instytucjach rynku pracy (Tekst Jednolity: Dz. U. z 2013 r., poz. 674 z późn.zm.), **bezrobotnemu bez kwalifikacji zawodowych**, który w okresie **12 miesięcy** od dnia zarejestrowania w Powiatowym Urzędzie Pracy podjął dalszą naukę w szkole ponadgimnazjalnej dla dorosłych, będącej szkołą publiczną lub niepubliczną o uprawnieniach szkoły publicznej, albo w szkole wyższej, gdzie studiuje w formie studiów niestacjonarnych, Starosta na wniosek bezrobotnego, może przyznać stypendium w wysokości 100% kwoty zasiłku podstawowego, które jest wypłacane przez okres 12 miesięcy od dnia rozpoczęcia nauki. Podstawą wypłaty stypendium jest zaświadczenie wystawione przez szkołę, potwierdzające podjęcie lub kontynuowanie nauki.

Stypendium przysługuje pod warunkiem nieprzekroczenia wysokości dochodu na osobę w rodzinie w rozumieniu przepisów o pomocy społecznej, uprawniającego do świadczeń z pomocy społecznej.

W m-cu **sierpniu br.** przedmiotowy wniosek o przyznanie stypendium z tytułu kontynuowania nauki złożyła **1 osoba** bezrobotna - osoba ta oczekuje na rozstrzygnięcie i wydanie stosownej decyzji administracyjnej.

II. Dofinansowanie kosztów studiów podyplomowych

Zgodnie z art. 42 a Ustawy z dnia 20 kwietnia 2004 r. o promocji zatrudnienia i instytucjach rynku pracy (Tekst Jednolity: Dz. U. z 2013 r. poz. 674 z późn. zm.) oraz przepisów wykonawczych, Starosta na wniosek bezrobotnego, może sfinansować z Funduszu

Pracy koszty studiów podyplomowych należne organizatorowi studiów do wysokości 100%, jednak nie więcej niż 300% przeciętnego wynagrodzenia.

W roku 2014 Powiatowy Urząd Pracy w Kutnie nie finansuje kosztów studiów podyplomowych.

III. Bony szkoleniowe dla osób do 30-go roku życia

Zgodnie z art. 66k. 1. Ustawy z dnia 20 kwietnia 2004 o promocji zatrudnienia i instytucjach rynku pracy (Dz. U. z 2013r., poz. 674 z późn. zm). **na wniosek bezrobotnego do 30 roku życia starosta może przyznać bon szkoleniowy stanowiący gwarancję skierowania bezrobotnego na wskazane przez niego szkolenie oraz opłacenia kosztów, które zostaną poniesione w związku z podjęciem szkolenia. W ramach bonu szkoleniowego, w wysokości do 100% przeciętnego wynagrodzenia obowiązującego w dniu przyznania bonu szkoleniowego, zostaną sfinansowane koszty:**

- jednego lub kilku szkoleń, w tym kosztów kwalifikacyjnego kursu zawodowego i kursu nadającego uprawnienia zawodowe – w formie wpłaty na konto instytucji szkoleniowej,
- niezbędnych badań lekarskich lub psychologicznych – w formie wpłaty na konto wykonawcy badania,
- przejazdu na szkolenia – w formie ryczałtu wypłacanego bezrobotnemu w wysokości:
do 150 zł – w przypadku szkolenia trwającego do 150 godzin,
powyżej 150 zł do 200 zł – w przypadku szkolenia trwającego ponad 150 godzin;
- zakwaterowania, jeśli zajęcia odbywają się poza miejscem zamieszkania – w formie ryczałtu wypłacanego bezrobotnemu w wysokości:
do 550 zł – w przypadku szkolenia trwającego poniżej 75 godzin,
powyżej 550 zł do 1100 zł – w przypadku szkolenia trwającego od 75 do 150 godzin,
powyżej 1100 zł do 1500 zł – w przypadku szkolenia trwającego ponad 150 godzin.

Koszty szkolenia, które przekraczają limit bonu, pokrywa we własnym zakresie bezrobotny otrzymujący bon.

W m-cu **sierpniu br.** przedmiotowy wniosek o przyznanie bonu szkoleniowego złożyła **1 osoba** bezrobotna - osoba ta oczekuje na rozpatrzenie wniosku.

4.5 Poradnictwo zawodowe

Poradnictwo zawodowe i informacja zawodowa polega na udzielaniu bezrobotnym i poszukującym pracy pomocy w wyborze odpowiedniego zawodu i miejsca zatrudnienia, w szczególności na:

- udzielaniu informacji o zawodach, rynku pracy oraz możliwościach szkolenia i kształcenia;
- udzielaniu porad z wykorzystaniem standaryzowanych metod ułatwiających wybór zawodu, zmianę kwalifikacji, podjęcie lub zmianę zatrudnienia, w tym badanie zainteresowań zawodowych,
- inicjowaniu, organizowaniu i prowadzeniu grupowych porad zawodowych.

Poradnictwo zawodowe i informacja zawodowa świadczone są przez doradców zawodowych w formie indywidualnej lub grupowej. Polegają na pomocy w wyborze zawodu, kierunku kształcenia i szkolenia przy uwzględnieniu możliwości psychofizycznych i sytuacji życiowej, a także potrzeb rynku pracy i możliwości systemu edukacyjnego.

W sierpniu 2014r. przeprowadzono 221 (w tym 109 dla kobiet) rozmów wstępnych, które pozwoliły na zidentyfikowanie zasobów zawodowych klientów, przeszkód stojących na drodze do osiągnięcia celów zawodowych osób zgłaszających się do doradców zawodowych i uzyskanie informacji dotyczących ścieżki edukacyjnej.

477 osób skorzystało z porady zawodowej w formie indywidualnej; liczba wizyt w ramach porady wyniosła 893.

W ramach spotkań z doradcą zawodowym osoby bezrobotne mają możliwość nakreślenia Indywidualnego Planu Działania czyli zaplanowania rozwoju zawodowego w sposób zgodny z osobistym potencjałem oraz potrzebami rynku pracy – 357 osób podpisało deklarację dot. realizacji IPD. Osoby bezrobotne, które miały trudności w określeniu preferencji zawodowych skorzystały z możliwości ich zbadania przy pomocy narzędzia diagnostycznego - Kwestionariusza Zainteresowań Zawodowych. W badaniu tym wzięło udział 15 osób.

Doradcy zawodowi podczas porad indywidualnych diagnozowali potrzeby szkoleniowe osób uprawnionych do szkolenia – wydano 3 opinie przed szkoleniem indywidualnym (2 skierowania na specjalistyczne badania psychologiczne); doradcy zaopiniowali 12 wniosków dot. przyznania dotacji na podjęcie działalności gospodarczej oraz 11 wniosków dot. przyznania bonu stażowego.

W sierpniu 2014 roku 46 osób było zainteresowanych indywidualną informacją zawodową, w ramach której uzyskały wiadomości nt. lokalnego rynku pracy, organizowanych szkoleń przez PUP i inne jednostki itp., zawodów deficytowych na lokalnym rynku pracy.

ZESTAWIENIE ŚWIADCZONYCH USŁUG Z ZAKRESU PORADNICTWA ZAWODOWEGO - SIERPIEŃ 2014R.

Lp.	UDZIELONA USŁUGA	LICZBA GRUP	LICZBA WIZYT	LICZBA OSÓB KORZYSTAJĄCYCH Z USŁUGI
1	Rozmowa wstępna	-	-	221
2	Porada indywidualna	-	893	477
5	Informacja zawodowa indywidualna	-	-	46

Lp.	Zakres działań	ilość osób
1	Deklaracje dot. realizacji IPD	357
2	Przeprowadzone badanie KZZ	15
3	Opinie dot. otrzymania dotacji na działalność gospodarczą	12
4	Opinie dot. szkoleń indywidualnych	3
5	Opinie dot. Przyznania bonu szkoleniowego	11
6	Skierowania na specjalistyczne badania psychologiczne i lekarskie	2

5. Osoby poszukujące pracy.

Na dzień 31.08.2014r. liczba osób zarejestrowanych w urzędzie, jako poszukujące pracy wynosiła 231 osób, w tym 108 kobiet.

Stopa bezrobocia w powiecie kutnowskim na koniec lipca 2014r. ukształtowała się na poziomie 16,6% ludności czynnej zawodowo (w województwie – 12,6%, w kraju – 11,9%).

**Stopa bezrobocia w powiecie kutnowskim
w poszczególnych miesiącach**

