
**ANALIZA
SYTUACJI NA LOKALNYM RYNKU
PRACY
W STYCZNIU 2014r**

1. Informacja o stanie i strukturze bezrobocia.

1.1 Poziom bezrobocia

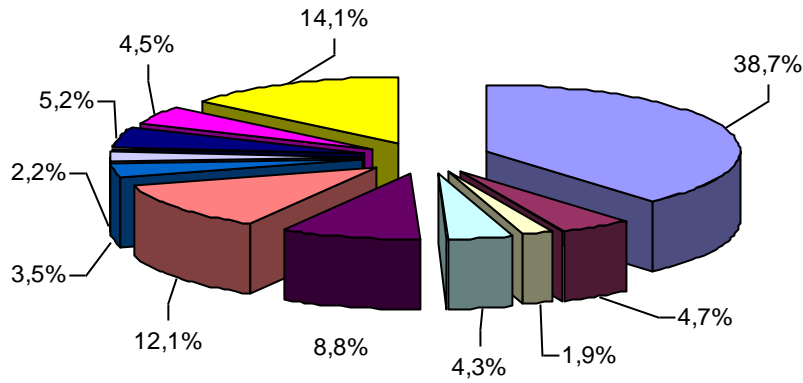
W końcu stycznia 2014 roku w powiecie kutnowskim zarejestrowane były 7864 osoby bezrobotne, w tym 4206 kobiet:

z tego 615 osoby niepełnosprawne.

**Liczba zarejestrowanych osób bezrobotnych
w poszczególnych gminach**

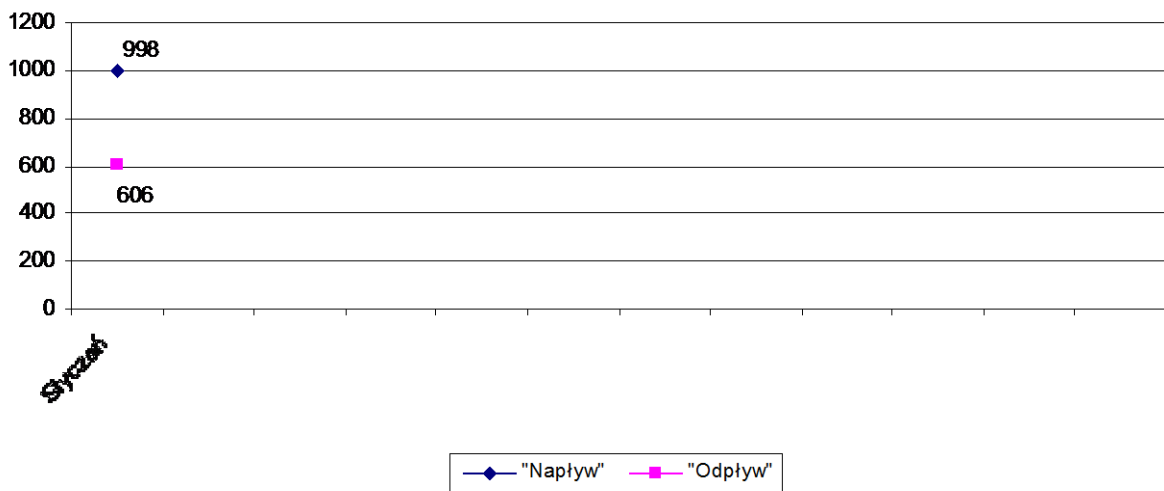
| Lp | Gmina/ Miasto | Bezrobotni ogółem | Kobiety | Bezrobotni z prawem do zasiłku | Kobiety |
|-----------|--------------------------|------------------------------|----------------|---|----------------|
| 1 | Kutno | 3045 | 1699 | 466 | 225 |
| 2 | Bedlno | 368 | 176 | 37 | 14 |
| 3 | Dąbrowice | 146 | 77 | 8 | 2 |
| 4 | Krzyżanów | 337 | 177 | 27 | 8 |
| 5 | Kutno Gmina | 695 | 372 | 70 | 25 |
| 6 | Krośniewice | 953 | 518 | 65 | 25 |
| 7 | Łanięta | 277 | 116 | 28 | 8 |
| 8 | Oporów | 175 | 78 | 14 | 6 |
| 9 | Ostrowy | 409 | 209 | 45 | 14 |
| 10 | Strzelce | 352 | 166 | 32 | 10 |
| 11 | Żychlin | 1107 | 618 | 86 | 49 |
| | Ogółem | 7864 | 4206 | 878 | 386 |

**Udział % bezrobotnych zarejestrowanych
w poszczególnych gminach**



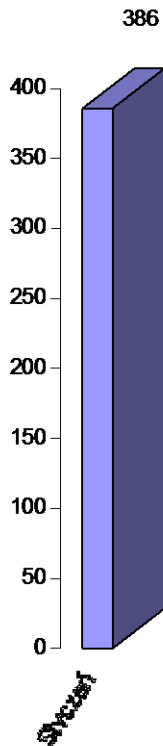
Poziom i dynamika bezrobocia

| Miesiąc | Rejestracja osób bezrobotnych "Napływ" | Wyłączenia z ewidencji osób bezrobotnych „Odływ” | Podjęcia pracy z „odplywu” | % udział podjęć pracy w stosunku do „odplywu” |
|---------|---|---|----------------------------|---|
| Styczeń | 998 | 606 | 386 | 63,7 |



W styczniu br. zarejestrowano 998 osób, w tym 410 kobiet, a wyłączono z ewidencji w omawianym miesiącu 606 osób, w tym 280 kobiet.

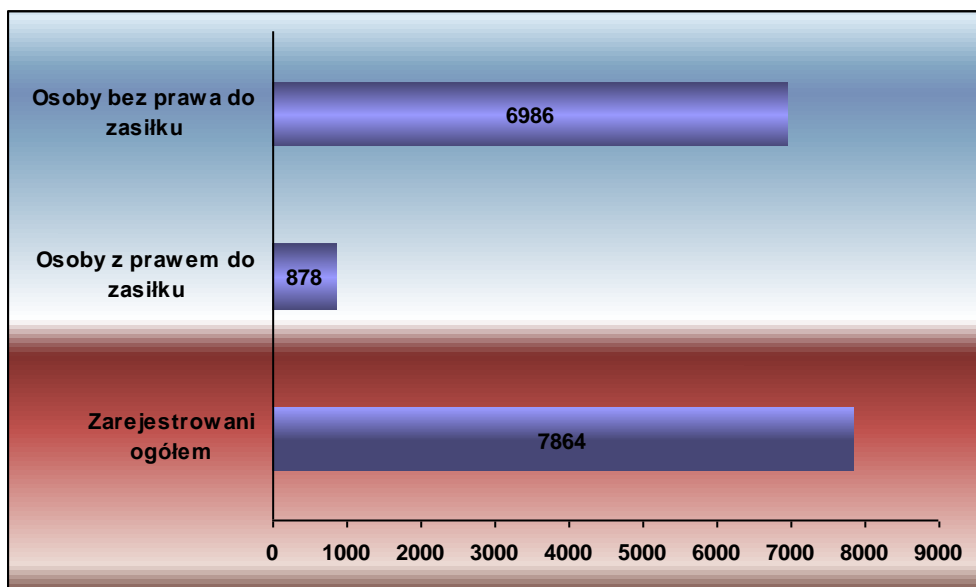
Podjęcia pracy w poszczególnych miesiącach



1.2 Bezrobotni z prawem i bez prawa do zasiłku

Na dzień 31.01.2014r. liczba zarejestrowanych osób z prawem do zasiłku wynosi 878 co stanowi 11,2% ogółu bezrobotnych, w tym kobiety w liczbie 386 stanowiły 43,9% ogółu bezrobotnych z prawem do zasiłku.

Liczba osób bez prawa do zasiłku na koniec stycznia kształtowała się na poziomie 6986 i stanowiła 88,8%, w tym 3820 kobiet.



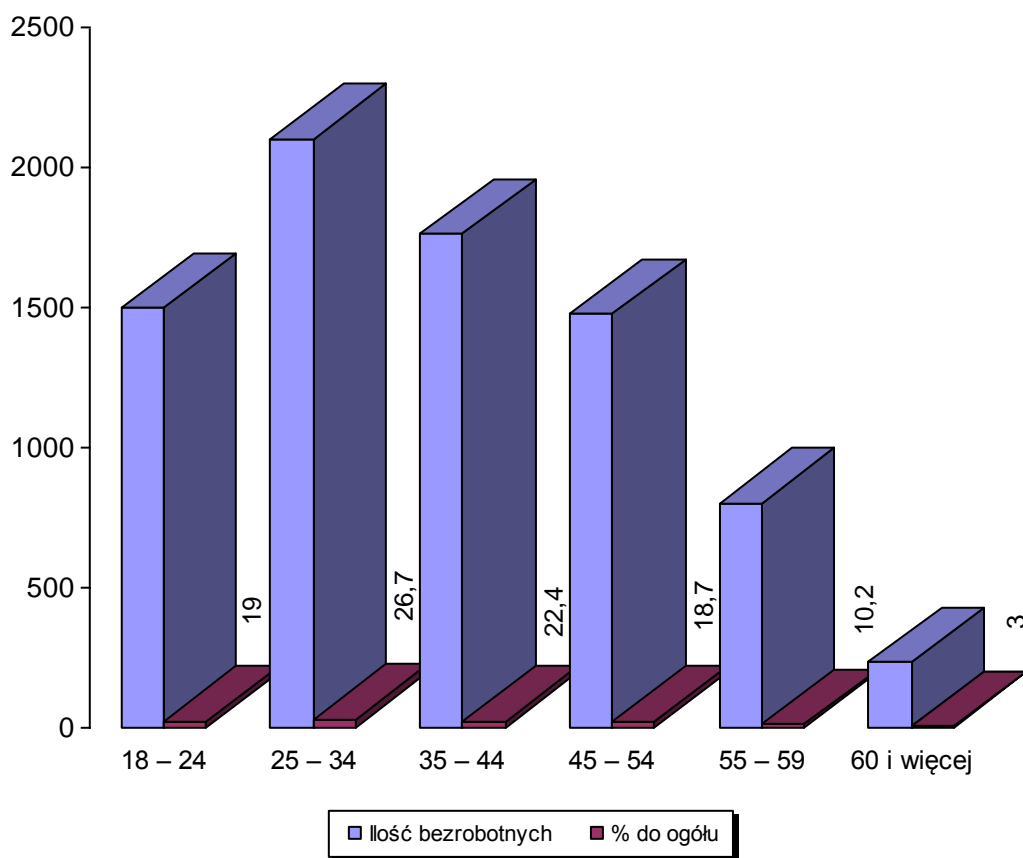
1.3. Struktura bezrobotnych

**Bezrobotni według struktury wieku.
Stan na 31.01.2014r.**

| Grupy wiekowe | Ilość bezrobotnych | % do ogółu | W tym kobiet |
|---------------|--------------------|------------|--------------|
| 18 – 24 | 1496 | 19,0 | 769 |
| 25 – 34 | 2101 | 26,7 | 1324 |
| 35 – 44 | 1762 | 22,4 | 973 |
| 45 – 54 | 1474 | 18,7 | 768 |
| 55 – 59 | 799 | 10,2 | 372 |
| 60 i więcej | 232 | 3,0 | |
| Ogółem | 7864 | 100 | 4206 |

Najliczniejszą grupę wśród osób bezrobotnych stanowiły osoby w przedziale wiekowym 25-34 lata (26,7% z ogółu) w stosunku do zarejestrowanych osób bezrobotnych.

Bezrobotni wg wieku



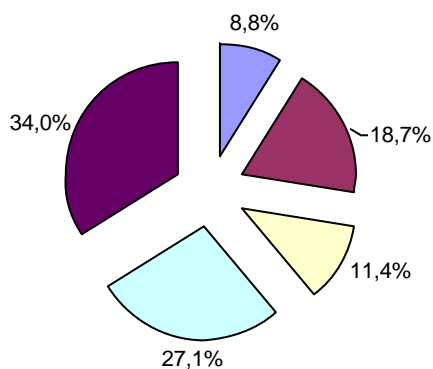
Bezrobotni wg grup wykształcenia:

W ogólnej populacji zarejestrowanych osób bezrobotnych przeważały osoby, które swoją edukację zakończyły na poziomie szkoły gimnazjalnej i poniżej, stanowią one 34,0% w stosunku do ogółu zarejestrowanych osób bezrobotnych.

Osoby o tak niskim poziomie wykształcenia wykazują niewielką aktywność w zakresie podnoszenia kwalifikacji i w dążeniu do poszukiwania pracy.

| W y k s z t a ł c e n i e | Ilość osób | % do ogółu | W tym kobiet |
|-------------------------------|-------------|------------|--------------|
| Wyższe | 691 | 8,8 | 499 |
| Policealne i średnie zawodowe | 1473 | 18,7 | 995 |
| Średnie ogólnokształcące | 895 | 11,4 | 618 |
| Zasadnicze zawodowe | 2129 | 27,1 | 911 |
| Gimnazjalne i poniżej | 2676 | 34,0 | 1183 |
| Ogółem | 7864 | 100 | 4206 |

Bezrobotni wg wykształcenia



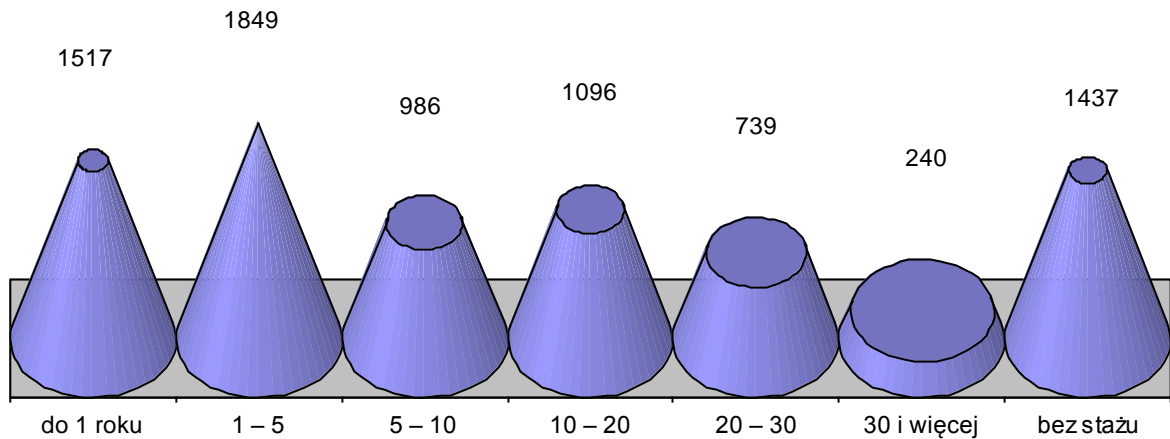
| | |
|----------------------------|---------------------------------|
| ■ Wyższe | ■ Policealne i średnie zawodowe |
| □ Średnie ogólnokształcące | □ Zasadnicze zawodowe |
| ■ Gimnazjalne i poniżej | |

Liczba bezrobotnych wg stażu pracy

| Staż pracy | Liczba bezrobotnych | W tym kobiet |
|---------------|---------------------|--------------|
| do 1 roku | 1517 | 959 |
| 1 – 5 | 1849 | 940 |
| 5 – 10 | 986 | 514 |
| 10 – 20 | 1096 | 560 |
| 20 – 30 | 739 | 306 |
| 30 i więcej | 240 | 53 |
| bez stażu | 1437 | 874 |
| Ogółem | 7864 | 4206 |

Kolejnym czynnikiem, obok wieku i wykształcenia, w znacznym stopniu decydującym o możliwościach znalezienia pracy jest doświadczenie zawodowe. Według tego kryterium najliczniejszą grupę stanowiły osoby pracujące od 1 do 5 lat, tj. 23,5% populacji bezrobotnych. Najmniej zarejestrowanych osób bezrobotnych odnotowano w przedziale 30 lat i więcej, tj. 3,1% ogółu zarejestrowanych osób bezrobotnych. Praktyka wskazuje, że bezrobotni, którzy nigdy nie pracowali mają szczególne trudności ze znalezieniem zatrudnienia.

Bezrobotni wg stażu pracy

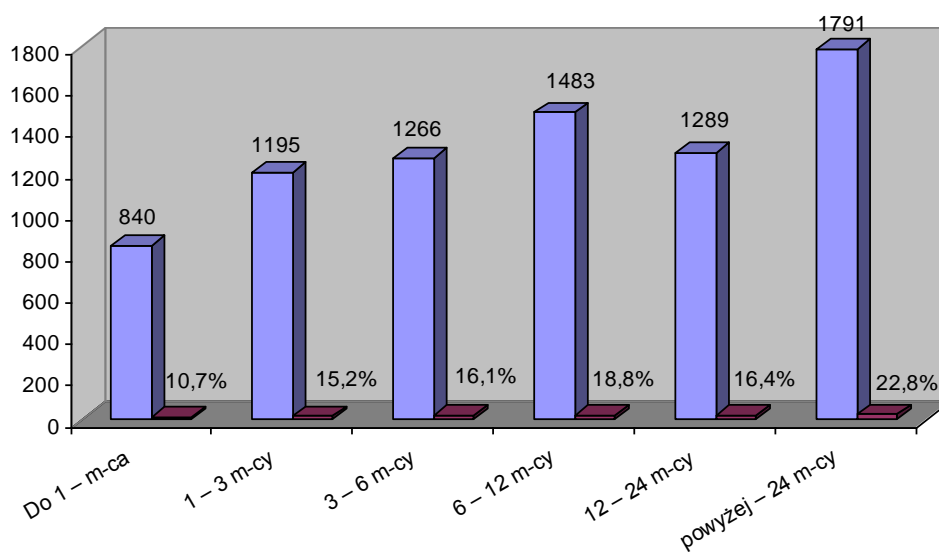


Liczba bezrobotnych – struktura procentowa wg czasu pozostawania bez pracy:

Innym ważnym czynnikiem strukturalizującym zbiorowość bezrobotnych jest czas pozostawania bez pracy, którego długość wpływa na fizyczną i psychiczną kondycję bezrobotnego oraz jego pozycję zawodową. Niejednokrotnie zbyt długi okres oczekiwania na pracę powoduje dezaktualizację kwalifikacji zawodowych. Na koniec stycznia 2014 roku największą grupę stanowili bezrobotni zarejestrowani powyżej 12 miesięcy. Grupa ta liczyła 3080 osoby, tj. 39,2% rejestrowanego bezrobocia w powiecie.

| Czas oczekiwania na pracę | Liczba Bezrobotnych | % do ogółu | W tym kobiet |
|----------------------------------|----------------------------|-------------------|---------------------|
| Do 1 – m-ca | 840 | 10,7 | 337 |
| 1 – 3 m-cy | 1195 | 15,2 | 586 |
| 3 – 6 m-cy | 1266 | 16,1 | 646 |
| 6 – 12 m-cy | 1483 | 18,8 | 788 |
| 12 – 24 m-cy | 1289 | 16,4 | 675 |
| powyżej – 24 m-cy | 1791 | 22,8 | 1174 |
| Ogółem | 7864 | 100 | 4206 |

Bezrobotni wg czasu pozostawania bez pracy



1.4. Zawody i specjalności wg wybranych grup*

| Zawody i specjalności | Zarejestrowani bezrobotni | |
|--|---------------------------|---------|
| | Ogółem | Kobiety |
| Pedagog | 48 | 38 |
| Specjalista administracji publicznej | 32 | 24 |
| Ekonomista | 39 | 21 |
| Technik elektryk | 40 | 8 |
| Technik elektronik | 32 | 8 |
| Technik mechanik | 130 | 11 |
| Technik ogrodnik | 32 | 25 |
| Technik rolnik | 51 | 36 |
| 81Technik żywienia i gospodarstwa domowego | 96 | 81 |
| Technik ekonomista | 216 | 194 |
| Technik administracji | 42 | 40 |
| Technik informatyk | 32 | 12 |
| Technik prac biurowych | 52 | 49 |
| Magazynier | 40 | 8 |
| Kucharz | 147 | 121 |
| Kucharz małej gastronomii | 67 | 45 |
| Kelner | 30 | 27 |
| Fryzjer | 37 | 36 |
| Robotnik gospodarczy | 168 | 60 |
| Sprzedawca | 362 | 331 |
| Technik handlowiec | 41 | 40 |
| Rolnik upraw polowych | 38 | 16 |
| Rolnik upraw mieszanych | 43 | 22 |
| Rolnik | 40 | 23 |
| Murarz | 102 | 0 |
| Malarz budowlany | 42 | 4 |
| Ślusarz | 130 | 7 |
| Tokarz w metalu | 77 | 15 |
| Mechanik pojazdów samochodowych | 59 | 0 |
| Mechanik samochodów osobowych | 78 | 0 |
| Mechanik maszyn i urządzeń przemysłowych | 63 | 4 |

| | | |
|--|-----|-----|
| Elektromechanik elektrycznych przyrządów pomiarowych | 33 | 18 |
| Monter elektronik-układy elektroniczne automatyki przemysłowej | 34 | 28 |
| Cukiernik | 52 | 36 |
| Piekarz | 48 | 23 |
| Krawiec | 89 | 89 |
| Szwaczka | 107 | 106 |
| Sprzątaczką biurowa | 48 | 47 |
| Robotnik budowlany | 76 | 0 |
| Pakowacz | 44 | 35 |
| Robotnik pomocniczy w przemyśle przetwórczym | 46 | 28 |
| Robotnik magazynowy | 33 | 6 |

*tabela dotyczy bezrobotnych zarejestrowanych, powyżej 30 osób w wybranych grupach zawodowych.

2. Osoby będące w szczególnej sytuacji na rynku pracy

2.1 Bezrobotni zamieszkali na wsi

Liczba zarejestrowanych bezrobotnych zamieszkujących tereny wiejskie wynosiła 3541 osób. Osoby zamieszkałe na wsi stanowiły 45,0% ogółu bezrobotnych zarejestrowanych w Powiatowym Urzędzie Pracy w Kutnie. Z tej liczby 1782 osoby to bezrobotne kobiety. Wśród omawianej populacji bezrobotnych 317 osób posiadało prawo do zasiłku, co stanowi 8,9% osób zamieszkałych na wsi.

W wyniku działania Urzędu w grupie osób zamieszkałych na wsi :

➤ podjęcia pracy ogółem – 168 osób

w tym:

- pracę niesubsydiowaną podjęło - 165 osób
- pracę subsydiowaną rozpoczęło – 3 osoby

w tym :

- refundacja kosztów doposażenia stanowiska pracy – 3 osoby

ponadto:

- rozpoczęły staż – 3 osoby

2.2 Bezrobotni do 25 roku życia

Według stanu na 31.01.2014r. w ewidencji PUP figurowało 1496 osób do 25 roku życia, co stanowi 19,0% ogółu osób zarejestrowanych. W tej grupie wiekowej 769 osób to kobiety (51,4%). Liczba osób z prawem do zasiłku wynosiła 56, co stanowi 3,7% ogółu bezrobotnych w wieku do 25 lat.

W wyniku działania Urzędu w grupie osób do 25 roku życia:

➤ podjęcia pracy ogółem – 123 osoby

w tym:

- pracę niesubsydiowaną podjęło - 121 osób
- pracę subsydiowaną rozpoczęło – 2 osoby

w tym :

- refundacja kosztów doposażenia stanowiska pracy – 2 osoby

ponadto:

- rozpoczęły staż – 1 osoba

2.3 Długotrwale bezrobotni

Na koniec miesiąca stycznia w ewidencji urzędu figurowały 4677 osób długotrwale bezrobotnych, co stanowi 59,5% ogółu osób zarejestrowanych. Kobiety w liczbie 2710 stanowiły 57,9%. Osoby z prawem do zasiłku występowały w liczbie 8, co stanowi 0,2% osób długotrwale bezrobotnych.

W wyniku działania Urzędu w grupie osób długotrwale bezrobotnych:

➤ podjęcia pracy ogółem – 104 osoby

w tym:

- pracę niesubsydiowaną podjęło - 101 osób
- pracę subsydiowaną rozpoczęło – 3 osoby

w tym :

- refundacja kosztów doposażenia stanowiska pracy – 3 osoby

ponadto:

- rozpoczęły szkolenie – 1 osoba

- rozpoczęły staż – 5 osób

2.4 Bezrobotni powyżej 50 roku życia

Na dzień 31.01.2014r. zarejestrowanych było 1765 osób powyżej 50 roku życia, stanowiły one 22,4% ogółu osób bezrobotnych. W tej grupie 739 osób to kobiety (41,9%), Liczba osób z prawem do zasiłku w tej grupie wiekowej wynosiła 318 i stanowi to 18,0% ogółu bezrobotnych powyżej 50 roku życia.

W wyniku działania Urzędu w grupie osób powyżej 50 roku życia:

➤ podjęcia pracy ogółem – 56 osób

w tym:

▪ pracę niesubsydiowaną podjęło - 55 osób

▪ pracę subsydiowaną rozpoczęło – 1 osoba

w tym :

- refundacja kosztów doposażenia stanowiska pracy – 1 osoba

ponadto:

- rozpoczęły szkolenie – 1 osoba

- rozpoczęły staż – 4 osoby

2.5 Dodatek aktywizacyjny

Liczba osób uprawnionych w końcu miesiąca sprawozdawczego do otrzymania dodatku aktywizacyjnego wynosi 76, w tym 30 kobiet.

3. Osoby niepełnosprawne

Aktualnie w ewidencji Powiatowego Urzędu Pracy figuruje 615 osób niepełnosprawnych (stanowi to 7,8% ogółu bezrobotnych), w tym 333 kobiety. W tej liczbie znajdują się 502 osoby zarejestrowane jako bezrobotne, w tym 277 kobiet.

Liczba osób niepełnosprawnych zarejestrowanych z prawem do zasiłku wynosi 84, z tego 41 kobiet.

4. Działania Urzędu Pracy na lokalnym rynku pracy

4.1 Oferty pracy

W omawianym miesiącu Powiatowy Urząd Pracy pozyskał 121 ofert pracy, w tym 24 oferty pracy subsydiowanej. Zakłady pracy z sektora publicznego zgłosiły 13 ofert pracy.

Zgłoszone miejsca pracy

| | | | |
|-------------------------|--|----------------------------|-------------------------------------|
| Zgłoszone ogółem | | 121 | w tym praca subsydiowana |
| | | | 24 |
| z ogółem | Miejsca aktywizacji zawodowej | | 17 |
| | z tego | Staż | 17 |
| | | Prace społecznie użyteczne | 0 |
| | Dla osób niepełnosprawnych | | 6 |
| | Dla osób w okresie 12 m-cy od dnia ukończenia szkoły | | 13 |

Jednym z istotnych działań wpływających na aktywizację zawodową bezrobotnych i poszukujących pracy jest pozyskiwanie wolnych miejsc pracy poprzez utrzymywanie przez pośredników stałych kontaktów z pracodawcami. Pośrednicy skontaktowali się z 256 pracodawcami.

Na rynku kutnowskim funkcjonują przede wszystkim firmy prowadzące działalność handlową i usługową, są to firmy zatrudniające do 5 pracowników.

Wysoki udział kosztów stałych oraz zbyt powolny wzrost gospodarczy nie stwarzają możliwości większego zatrudnienia w tych firmach.

Przodujące w wielkości zatrudnienia są przedsiębiorstwa produkcyjno- przemysłowe. Niestety stanowią one jedynie niski procent działających w naszym powiecie podmiotów gospodarczych.

4.2 Podjęcia pracy

| Podjęcia pracy w ramach | Liczba osób zatrudnionych | % udział w stosunku do podjęcia zatrudnienia |
|---|----------------------------------|---|
| Podjęcia pracy ogółem w styczniu 2014r | 386 | X |
| z tego: | | |
| Podjęcia pracy niesubsydiowanej | 379 | 98,2 |

| | | | |
|--|---|----|-----|
| Podjęcia pracy subsydiowanej | | 7 | 1,8 |
| z tego | Prace interwencyjne | 0 | 0 |
| | Roboty publiczne | 0 | 0 |
| | Podjęcia działalności gospodarczej | 0 | 0 |
| | Podjęcia pracy w ramach refundacji kosztów zatrudnienia osoby bezrobotnej | 7 | 1,8 |
| oraz | | | |
| Staże* | | 12 | X |
| Rozpoczęcie pracy społecznie użytecznej* | | 0 | X |

*staże, prace społecznie użyteczne nie są podjęciami pracy

4.3 Szkolenia bezrobotnych

Jedną z podstawowych usług rynku pracy realizowaną przez Powiatowy Urząd Pracy w Kutnie jest **organizacja szkoleń**.

Usługa szkoleniowa realizowana jest w oparciu o przepisy Ustawy z dnia 20 kwietnia 2004 r. o promocji zatrudnienia i instytucjach rynku pracy (Tekst Jednolity: Dz. U. z 2013 r., poz. 674 z późn. zm.), Rozporządzenia MPiPS z dnia 14.09.2010 r. w sprawie standardów i warunków prowadzenia usług rynku (Dz. U. z 2010 r., Nr 177, poz. 1193) oraz Rozporządzenia MPiPS z dnia 12.12.2011 r. zmieniające rozporządzenie w sprawie standardów i warunków prowadzenia usług rynku pracy.

SZKOLENIE oznacza pozaszkolne zajęcia mające na celu uzyskanie, uzupełnienie lub doskonalenie umiejętności i kwalifikacji zawodowych lub ogólnych, potrzebnych do wykonywania pracy, w tym umiejętności poszukiwania zatrudnienia.

Powiatowy Urząd Pracy w Kutnie w miesiącu **styczniu 2014 r.** realizował zadania z zakresu organizacji szkoleń na zasadach:

I. Szkolenia indywidualne na wniosek osoby bezrobotnej ze wskazaniem celowości udziału w szkoleniu.

W m-cu styczniu br. z tej formy skorzystała 1 osoba bezrobotna zarejestrowana w Powiatowym Urzędzie Pracy w Kutnie, która wykazała celowość w przedmiotowym szkoleniu pn. „ Operator koparki jednonaczyniowej kl. III (kolejna specjalność).

I. Stypendia na kontynuowanie nauki

Zgodnie z art. 55 Ustawy z dnia 20 kwietnia 2004 r. o promocji zatrudnienia i instytucjach rynku pracy (Tekst Jednolity: Dz. U. z 2013 r., poz. 674 z późn.zm.), **bezrobotnemu bez kwalifikacji zawodowych**, który w okresie **12 miesięcy** od dnia zarejestrowania w Powiatowym Urzędzie Pracy podjął dalszą naukę w szkole ponadgimnazjalnej dla dorosłych, będącej szkołą publiczną lub niepubliczną o uprawnieniach szkoły publicznej, albo w szkole wyższej, gdzie studiuje w formie studiów niestacjonarnych, Starosta na wniosek bezrobotnego, może przyznać stypendium w wysokości 100% kwoty zasiłku podstawowego, które jest wypłacane przez okres 12 miesięcy od dnia rozpoczęcia nauki. Podstawą wypłaty stypendium jest zaświadczenie wystawione przez szkołę, potwierdzające podjęcie lub kontynuowanie nauki.

Stypendium przysługuje pod warunkiem nieprzekroczenia wysokości dochodu na osobę w rodzinie w rozumieniu przepisów o pomocy społecznej, uprawniającego do świadczeń z pomocy społecznej.

II. Dofinansowanie kosztów studiów podyplomowych

Zgodnie z art. 42 a Ustawy z dnia 20 kwietnia 2004 r. o promocji zatrudnienia i instytucjach rynku pracy (Tekst Jednolity: Dz. U. 2013 r. poz. 674 z późn. zm.) oraz przepisów wykonawczych, Starosta na wniosek bezrobotnego, może sfinansować z Funduszu Pracy koszty studiów podyplomowych należne organizatorowi studiów do wysokości 100%, jednak nie więcej niż 300% przeciętnego wynagrodzenia.

W 2014 roku Powiatowy Urząd Pracy w Kutnie nie finansuje kosztów studiów podyplomowych.

4.4 Klub Pracy

W styczniu 2014 roku w Klubie Pracy przeprowadzono łącznie 10 zajęć aktywizacyjnych: w Kutnie 5 zajęć, w filii PUP w Żychlinie 5.

W zajęciach wzięło udział 81 osób, w tym 75 bezrobotnych, 6 osób poszukujących pracy.

Wśród uczestników było:

- 50 kobiet,

- 39 osób zamieszkałych na wsi,
- 44 długotrwale bezrobotnych,
- 4 niepełnosprawnych,
- 27 osób do 25r. życia,
- 4 osoby powyżej 50r. życia.

Tematyka zajęć dotyczyła następujących zagadnień:

1. „Aktywizacja zawodowa” - cel zajęć: nabycie wiedzy i umiejętności radzenia sobie na rynku pracy.
2. „Rynek pracy” – cel: podstawowe pojęcia rynku pracy, analiza rynku lokalnego, źródła informacji o rynku, rynek europejski.
3. „Przedsiębiorczość” – cel: wprowadzenie w tematykę przedsiębiorczości, szukanie pomysłu na własną firmę, etapy rejestrowania działalności gospodarczej.
4. „Efektywna autoprezentacja” – cel: skuteczne przygotowanie do autoprezentacji.
5. „Sprawna i efektywna komunikacja”- cel: trening komunikacji interpersonalnej.
6. „Komunikacja interpersonalna” – cel: nabycie wiedzy dotyczącej komunikacji werbalnej, mowy ciała i relacji interpersonalnych, komunikacja jedno i dwukierunkowa, elementy autoprezentacji.
7. „Dokumenty aplikacyjne” - cel: rola życiorysu i listu motywacyjnego w poszukiwaniu pracy, zasady pisaniu dokumentów aplikacyjnych, rodzaje życiorysów.
8. „Poznaj siebie i aktywnie szukaj pracy” – cel: poznanie siebie w celu skutecznego docierania do pracodawców.
9. „Dress code” w poszukiwaniu pracy - cel: zdobycie wiedzy dotyczącej kreowania wizerunku na rynku pracy, przygotowanie się do rozmowy kwalifikacyjnej, nabycie umiejętności wydobywania własnych mocnych stron.

W ramach usługi PUP dla bezrobotnych - „Umożliwienie dostępu do informacji i baz danych” - z dostępu do Internetu i baz danych w Klubie Pracy skorzystało 7 osób.

Ponadto w dniu 30.01.2014r. w godz. 10.00-14.00, w sali 211 Powiatowego Urzędu Pracy w Kutnie, odbyło się spotkanie informacyjne pn. ”Możliwości dla osób zagrożonych wykluczeniem społecznym” przeprowadzone przez Lokalny Punkt Informacyjny Funduszy Europejskich na lata 2007-2013 w Podregionie Północnym województwa łódzkiego.

W spotkaniu wzięło udział 12 osób.

4.5 Poradnictwo zawodowe

Poradnictwo zawodowe i informacja zawodowa polega na udzielaniu bezrobotnym i poszukującym pracy pomocy w wyborze odpowiedniego zawodu i miejsca zatrudnienia, w szczególności na:

- udzielaniu informacji o zawodach, rynku pracy oraz możliwościach szkolenia i kształcenia;
- udzielaniu porad z wykorzystaniem standaryzowanych metod ułatwiających wybór zawodu, zmianę kwalifikacji, podjęcie lub zmianę zatrudnienia, w tym badanie zainteresowań zawodowych,
- inicjowaniu, organizowaniu i prowadzeniu grupowych porad zawodowych.

Poradnictwo zawodowe i informacja zawodowa świadczone są przez doradców zawodowych w formie indywidualnej lub grupowej. Polegają na pomocy w wyborze zawodu, kierunku kształcenia i szkolenia przy uwzględnieniu możliwości psychofizycznych i sytuacji życiowej, a także potrzeb rynku pracy i możliwości systemu edukacyjnego.

W styczniu 2014r. przeprowadzono 179 (w tym 97 dla kobiet) rozmów wstępnych, które pozwoliły na zidentyfikowanie zasobów zawodowych klientów, przeszkód stojących na drodze do osiągnięcia celów zawodowych osób zgłaszających się do doradców zawodowych i uzyskanie informacji dotyczących ścieżki edukacyjnej.

371 osób skorzystało z porady zawodowej w formie indywidualnej; liczba wizyt w ramach porady wyniosła 698.

W ramach spotkań z doradcą zawodowym osoby bezrobotne mają możliwość nakreślenia Indywidualnego Planu Działania czyli zaplanowania rozwoju zawodowego w sposób zgodny z osobistym potencjałem oraz potrzebami rynku pracy – 357 osób podpisało deklarację dot. realizacji IPD. Osoby bezrobotne, które miały trudności w określeniu preferencji zawodowych skorzystały z możliwości ich zbadania przy pomocy narzędzia diagnostycznego - Kwestionariusza Zainteresowań Zawodowych. W badaniu tym wzięły udział 2 osoby.

Doradcy zawodowi podczas porad indywidualnych diagnozowali potrzeby szkoleniowe osób uprawnionych do szkolenia – wydano 1 opinię przed szkoleniem indywidualnym.

Dodatkowo w ramach współpracy doradców zawodowych z liderem klubu pracy 58 osób zostało skierowanych do udziału w zajęciach aktywizacyjnych.

W styczniu 2014r. 5 osób skorzystało z możliwości udziału w poradzie grupowej. Poradnictwo zawodowe grupowe jest skutecznym sposobem świadczenia pomocy ludziom, którzy pracując w zespole i będąc jego członkami, w atmosferze akceptacji i otwartości, mają możliwość zbadania i zdefiniowania własnego problemu zawodowego, dokonania adekwatnej

oceny siebie oraz rozwijania umiejętności podejmowania decyzji dotyczących planowania kariery zawodowej. Uczestnicy zajęć mogą przyjrzeć się swym przeżyciom z odmienną perspektywy, potrafią lepiej analizować swój sposób myślenia i odczucia, gdy konfrontują je z doświadczeniami innych.

W ramach porad zawodowych grupowych zrealizowano temat:

- "Z potencjałem zawodowym na Ty - warsztaty samopoznania"

W styczniu 2014 roku 24 osoby były zainteresowanych indywidualną informacją zawodową, w ramach której uzyskały wiadomości nt. lokalnego rynku pracy, organizowanych szkoleń przez PUP i inne jednostki itp., zawodów deficytowych na lokalnym rynku pracy.

Informacje zawodowe grupowe realizowane przez doradców zawodowych w minionym kwartale objęły 2 spotkania:

- „Usługi i instrumenty rynku pracy” - omówiono sytuację na rynku pracy oraz usługi i instrumenty rynku pracy;

ZESTAWIENIE ŚWIADCZONYCH USŁUG Z ZAKRESU PORADNICTWA ZAWODOWEGO - STYCZEŃ 2014R.

| Lp. | UDZIELONA USŁUGA | LICZBA GRUP | LICZBA WIZYT | LICZBA OSÓB KORZYSTAJĄCYCH Z USŁUGI |
|------------|----------------------------------|--------------------|---------------------|--|
| 1 | Rozmowa wstępna | - | - | 179 |
| 2 | Porada indywidualna | - | 698 | 371 |
| 3 | Porada zawodowa grupowa | 1 | - | 5 |
| 4 | Informacja zawodowa grupowa | 2 | - | 31 |
| 5 | Informacja zawodowa indywidualna | - | - | 24 |

- **Tematy grupowych informacji zawodowych:**

- „ Usługi i instrumenty rynku pracy”

- **Tematy grupowych porad zawodowych:**

- „ z potencjałem na Ty—warsztaty samopoznania” - „Warsztat samopoznania-bilans życiowych kompetencji”

| Lp. | Zakres działań | ilość osób |
|------------|---|-------------------|
| 1 | Deklaracje dot. realizacji IPD | 357 |
| 2 | Przeprowadzone badanie KZZ | 2 |
| 3 | Skierowania na zajęcia aktywizacyjne | 58 |
| 4 | Opinie dot. dofinansowania studiów podyplomowych | - |
| 5 | Opinie dot. otrzymania dotacji na działalność gospodarczą | - |
| 6 | Opinie dot. szkoleń indywidualnych | 1 |
| 7 | Skierowania na specjalistyczne badania psychologiczne i lekarskie | - |

5. Osoby poszukujące pracy.

Na dzień 31.01.2014r.. liczba osób zarejestrowanych w urzędzie, jako poszukujące pracy wynosiła 212 osób, w tym 103 kobiety.