
**ANALIZA
SYTUACJI NA LOKALNYM RYNKU PRACY
ZA 2014 ROK**

1. Informacja o stanie i strukturze bezrobocia.

1.1 Poziom bezrobocia

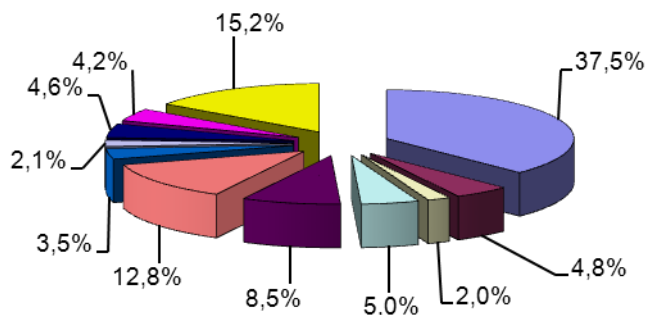
W końcu grudnia 2014 roku w powiecie kutnowskim zarejestrowanych było 6427 bezrobotnych, w tym 3471 kobiet, natomiast w porównaniu do analogicznego okresu ubiegłego roku oznacza to spadek liczby bezrobotnych o 1045 osób.

Na przestrzeni roku zarejestrowano 8507 osób bezrobotnych, a liczba osób wyłączonych z ewidencji wynosiła 9552.

Liczba zarejestrowanych osób bezrobotnych w poszczególnych gminach

Lp	Gmina/ Miasto	Bezrobotni ogółem	Kobiety	Bezrobotni z prawem do zasiłku	Kobiety
1	Kutno	2407	1341	297	167
2	Bedlno	309	149	23	9
3	Dąbrowice	126	64	9	2
4	Krzyżanów	319	169	24	9
5	Kutno Gmina	546	281	45	20
6	Krośniewice	820	449	61	22
7	Łanięta	224	107	26	6
8	Oporów	133	57	6	2
9	Ostrowy	298	156	38	14
10	Strzelce	270	147	19	9
11	Żychlin	975	551	91	54
Ogółem		6427	3471	639	314

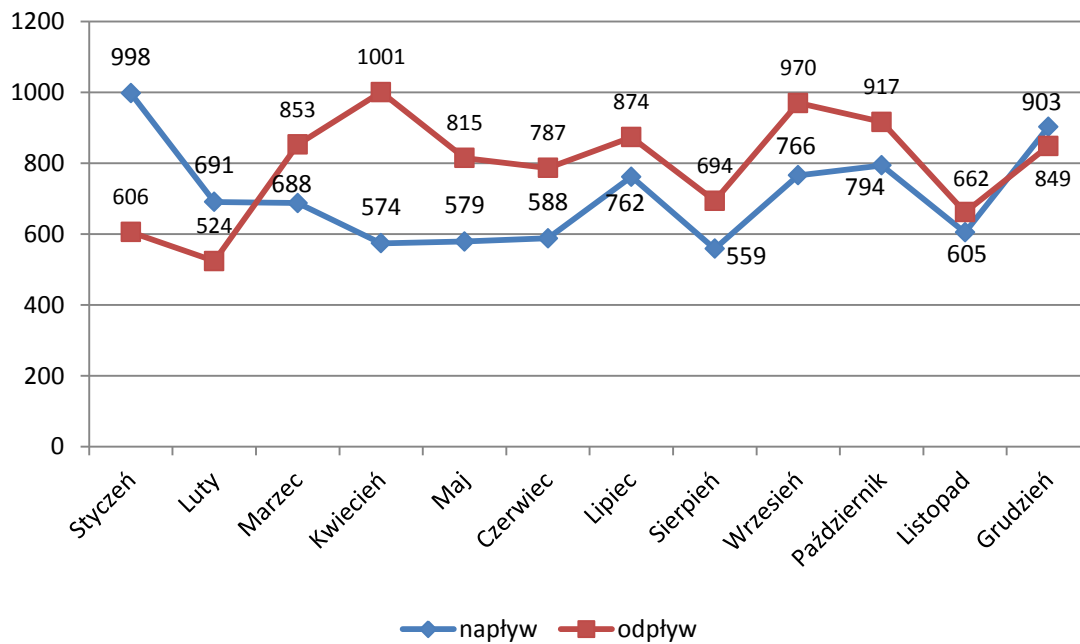
**Udział % bezrobotnych
zarejestrowanych
w poszczególnych gminach**



Poziom i dynamika bezrobocia

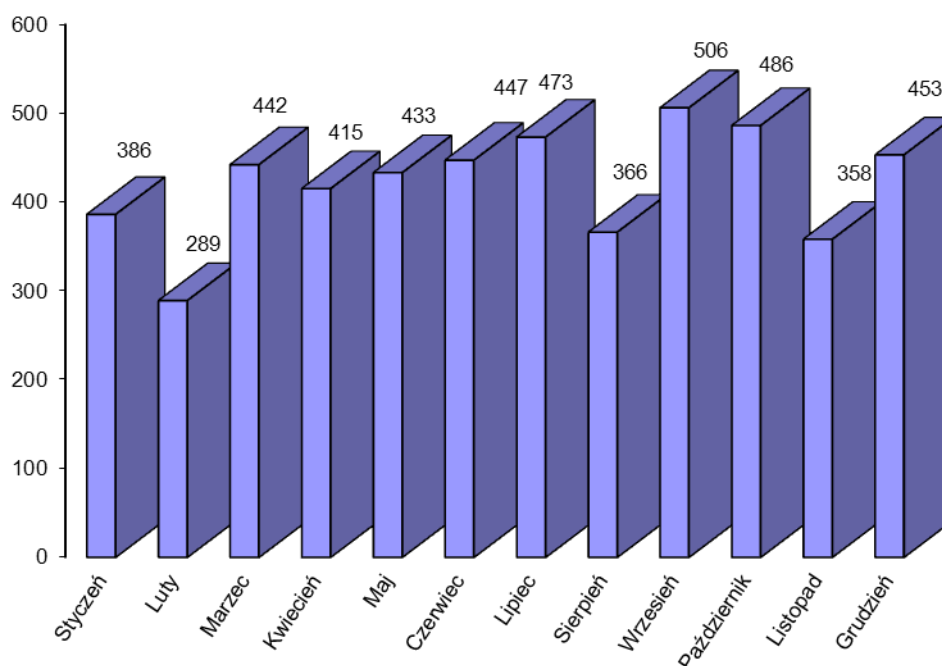
Miesiąc	Rejestracja osób bezrobotnych "Napływ"	Wyłączenia z ewidencji osób bezrobotnych „Odpływ”	Podjęcia pracy z „odpływu”	% udział podjęć pracy w stosunku do „odpływu”
Styczeń	998	606	386	63,7
Luty	691	524	289	55,2
Marzec	688	853	442	51,8
Kwiecień	574	1001	415	41,5
Maj	579	815	433	53,1
Czerwiec	588	787	447	56,8
Lipiec	762	874	473	54,1
Sierpień	559	694	366	52,7
Wrzesień	766	970	506	52,2
Październik	794	917	486	53,0
Listopad	605	662	358	54,1

Grudzień	903	849	453	53,4
----------	-----	-----	-----	------



W grudniu br. zarejestrowano 903 osoby, w tym 411 kobiet, a wyłączono z ewidencji w omawianym miesiącu 849 osób, w tym 446 kobiet.

Podjęcia pracy w poszczególnych miesiącach

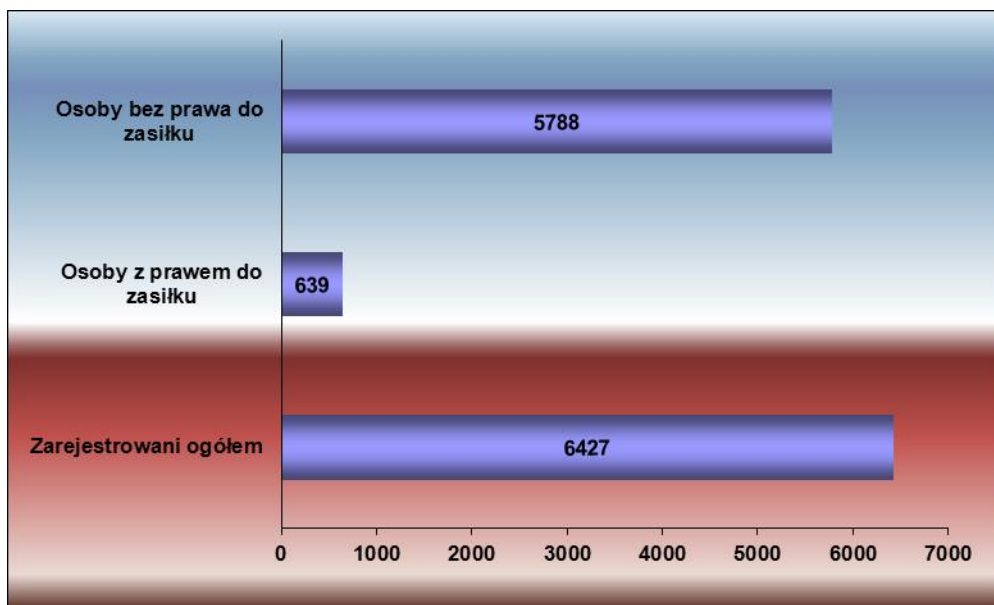


1.2 Bezrobotni z prawem i bez prawa do zasiłku

Na dzień 31.12.2014r. liczba zarejestrowanych osób z prawem do zasiłku wynosiła 639 co stanowi 9,9% ogółu bezrobotnych, w tym kobiety w liczbie 314 stanowiły 49,1% ogółu bezrobotnych z prawem do zasiłku.

Liczba osób bez prawa do zasiłku na koniec grudnia kształtowała się na poziomie 5788 i stanowiła 90,1%, w tym 3157 kobiet.

Liczba zarejestrowanych osób bezrobotnych dotychczas niepracujących wynosiła 1178 w tym 731 kobiet.



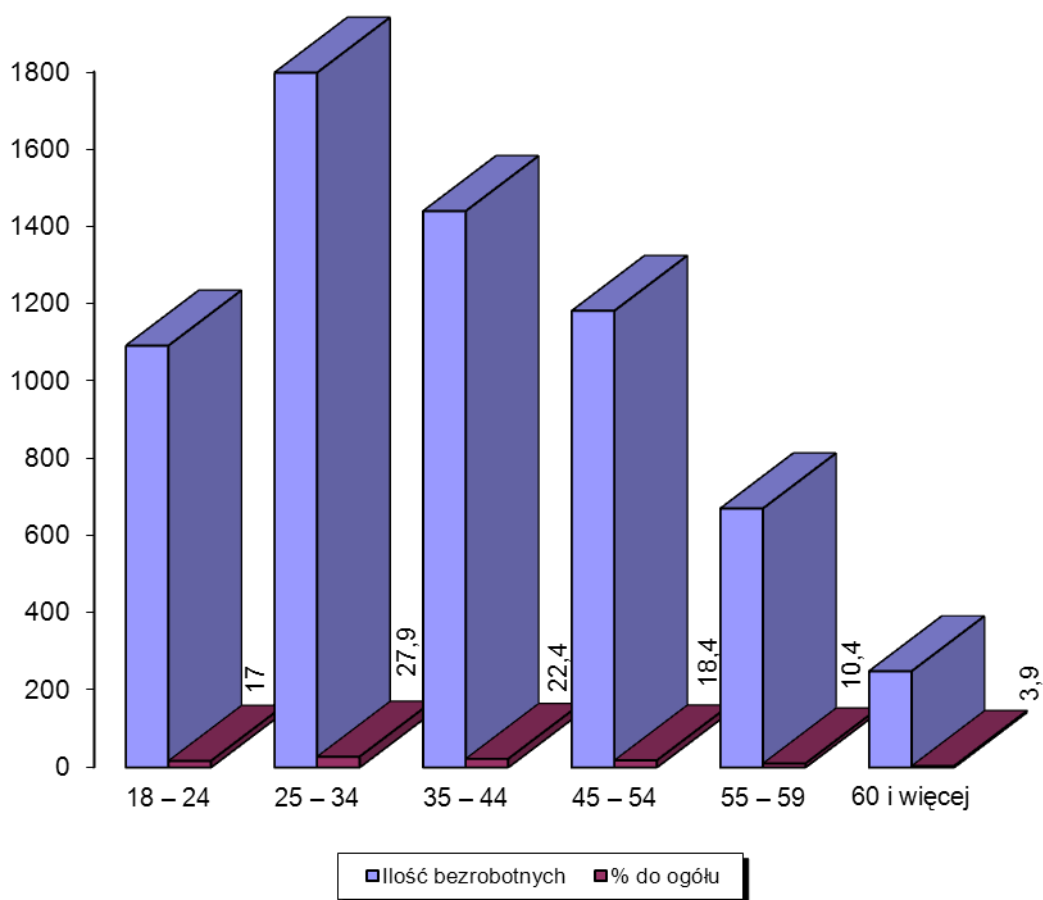
1.3. Struktura bezrobotnych

**Bezrobotni według struktury wieku.
Stan na 31.12.2014r.**

Grupy wiekowe	Ilość bezrobotnych	% do ogółu	W tym kobiet
18 – 24	1091	17,0	595
25 – 34	1797	27,9	1078
35 – 44	1439	22,4	839
45 – 54	1181	18,4	609
55 – 59	670	10,4	324
60 i więcej	249	3,9	26
Ogółem	6427	100	3471

Najliczniejszą grupę wśród osób bezrobotnych stanowiły osoby w przedziale wiekowym 25-34 lata (27,9% z ogółu).

Bezrobotni wg wieku



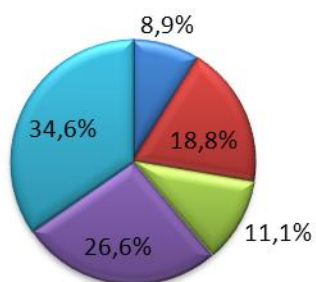
Bezrobotni wg grup wykształcenia:

W ogólnej populacji zarejestrowanych osób bezrobotnych przeważały osoby, które swoją edukację zakończyły na poziomie szkoły gimnazjalnej i poniżej, stanowią one 34,6% w stosunku do ogółu zarejestrowanych osób bezrobotnych.

Osoby o tak niskim poziomie wykształcenia wykazują niewielką aktywność w zakresie podnoszenia kwalifikacji i w dążeniu do poszukiwania pracy.

W y k s z t a ł c e n i e	Ilość osób	% do ogółu	W tym kobiet
Wyższe	574	8,9	411
Policealne i średnie zawodowe	1210	18,8	815
Średnie ogólnokształcące	711	11,1	489
Zasadnicze zawodowe	1709	26,6	770
Gimnazjalne i poniżej	2223	34,6	986
Ogółem	6427	100	3471

Bezrobotni wg wykształcenia



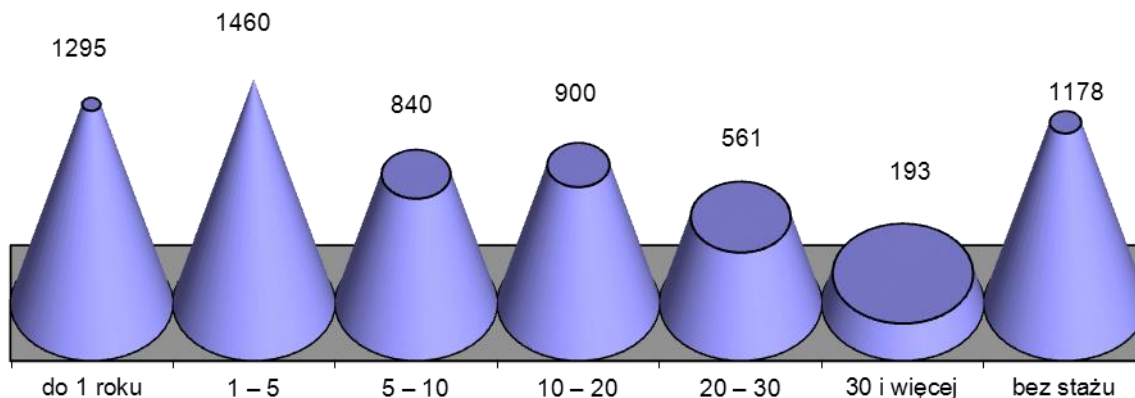
- Wyższe
- Policealne i średnie zawodowe
- Średnie ogólnokształcące
- Zasadnicze zawodowe
- Gimnazjalne i poniżej

Liczba bezrobotnych wg stażu pracy

Staż pracy	Liczba bezrobotnych	W tym kobiet
do 1 roku	1295	825
1 – 5	1460	750
5 – 10	840	414
10 – 20	900	460
20 – 30	561	228
30 i więcej	193	63
bez stażu	1178	731
Ogółem	6427	3471

Kolejnym czynnikiem, obok wieku i wykształcenia, w znacznym stopniu decydującym o możliwościach znalezienia pracy jest doświadczenie zawodowe. Według tego kryterium najliczniejszą grupę stanowiły osoby pracujące od 1 do 5 lat, tj. 22,7% populacji bezrobotnych. Najmniej zarejestrowanych osób bezrobotnych odnotowano w przedziale stażu pracy 30 lat i więcej, tj. 3,0% ogółu zarejestrowanych osób bezrobotnych. Praktyka wskazuje, że bezrobotni, którzy nigdy nie pracowali mają szczególne trudności ze znalezieniem zatrudnienia.

Bezrobotni wg stażu pracy

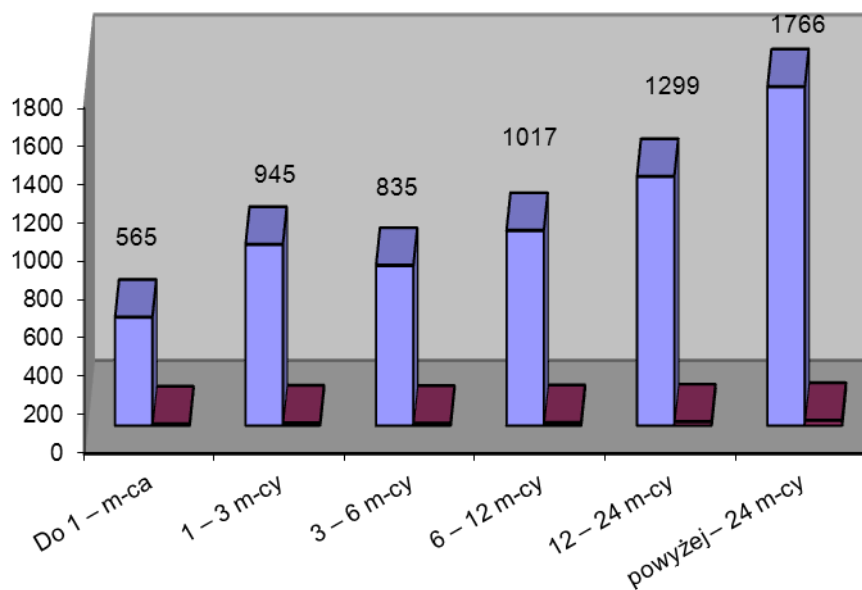


Liczba bezrobotnych – struktura procentowa wg czasu pozostawania bez pracy:

Innym ważnym czynnikiem strukturalizującym zbiorowość bezrobotnych jest czas pozostawania bez pracy, którego długość wpływa na fizyczną i psychiczną kondycję bezrobotnego oraz jego pozycję zawodową. Niejednokrotnie zbyt długi okres oczekiwania na pracę powoduje dezaktualizację kwalifikacji zawodowych. Na koniec grudnia 2014 roku największą grupę stanowili bezrobotni zarejestrowani powyżej 12 miesięcy. Grupa ta liczyła 2923 osób, tj. 39,1% rejestrowanego bezrobocia w powiecie.

Czas oczekiwania na pracę	Liczba Bezrobotnych	% do ogółu	W tym kobiet
Do 1 – m-ca	565	8,8	236
1 – 3 m-cy	945	14,7	460
3 – 6 m-cy	835	13,0	439
6 – 12 m-cy	1017	15,8	519
12 – 24 m-cy	1299	20,2	691
powyżej – 24 m-cy	1766	27,5	1126
Ogółem	6427	100	3471

Bezrobotni wg czasu pozostawania bez pracy



1.4. Zawody i specjalności wg wybranych grup*

Zawody i specjalności	Zarejestrowani bezrobotni	
	Nazwa	Ogółem
Pedagog	37	31
Specjalista administracji publicznej	33	25
Technik elektryk	37	6
Technik mechanik	97	10
Technik rolnik	49	35
Technik żywienia i gospodarstwa domowego	71	63
Technik ekonomista	165	148
Technik administracji	30	28
Technik prac biurowych	33	31
Magazynier	32	9
Kucharz	115	97
Kucharz małej gastronomii	47	33
Kelner	31	25
Fryzjer	32	32
Robotnik gospodarczy	125	45
Sprzedawca	292	271
Technik handlowiec	37	32
Rolnik upraw mieszanych	34	18
Rolnik	36	23
Murarz	82	0
Malarz budowlany	37	2
Ślusarz	96	6
Tokarz w metalu	53	8
Mechanik pojazdów samochodowych	34	0
Mechanik samochodów osobowych	61	0
Mechanik maszyn i urządzeń przemysłowych	53	5
Cukiernik	40	30
Piekarz	38	19
Krawiec	68	67

Szwaczka	96	96
Sprzątaczką biurową	44	43
Robotnik budowlany	64	0
Pakowacz	44	39
Robotnik pomocniczy w przemyśle przetwórczym	43	32

*tabela dotyczy bezrobotnych zarejestrowanych, powyżej 30 osób w wybranych grupach zawodowych.

1.4 Osoby będące w szczególnej sytuacji na rynku pracy

Bezrobotni zamieszkali na wsi

Liczba zarejestrowanych bezrobotnych zamieszkujących tereny wiejskie wynosiła 2904 osoby. Osoby zamieszkałe na wsi stanowiły 45,2% ogółu bezrobotnych zarejestrowanych w Powiatowym Urzędzie Pracy w Kutnie. Z tej liczby 1512 osób to bezrobotne kobiety. Wśród omawianej populacji bezrobotnych 242 osoby posiadały prawo do zasiłku, co stanowi 8,3% osób zamieszkałych na wsi.

W wyniku działania Urzędu w 2014 roku, w grupie osób zamieszkałych na wsi :

➤ podjęcia pracy ogółem – 2108 osób

w tym:

- pracę niesubsydiowaną podjęło – 1748 osób
- pracę subsydiowaną rozpoczęły - 360 osób

w tym :

- prace interwencyjne – 6 osób
- roboty publiczne – 208 osób
- dofinansowania na rozpoczęcie działalności gospodarczej – 64 osoby
- refundacja kosztów doposażenia stanowiska pracy – 82 osoby

ponadto:

- rozpoczęły szkolenie – 22 osoby
- rozpoczęły staż – 334 osoby
- rozpoczęły prace społecznie użyteczne – 109 osób

Bezrobotni do 25 roku życia

Według stanu na 31.12.2014r. w ewidencji PUP figurowało 1091 osób do 25 roku życia, co stanowi 17,0% ogółu osób zarejestrowanych. W tej grupie wiekowej 595 osób to kobiety (54,5%). Liczba osób z prawem do zasiłku wynosiła 43, co stanowi 3,9% ogółu bezrobotnych w wieku do 25 lat.

W wyniku działania Urzędu w 2014 roku, w grupie osób do 25 roku życia:

➤ podjęcia pracy ogółem – 1306 osób

w tym:

▪ pracę niesubsydiowaną podjęło – 1173 osoby

▪ pracę subsydiowaną rozpoczęło - 133 osoby

w tym :

- prace interwencyjne – 4 osoby

- roboty publiczne – 34 osoby

- dofinansowania na rozpoczęcie działalności gospodarczej – 30 osób

- refundacja kosztów doposażenia stanowiska pracy – 65 osób

ponadto:

- rozpoczęły szkolenie - 20 osób

- rozpoczęły staż – 403 osoby

- rozpoczęły prace społecznie użyteczne – 14 osób

Długotrwale bezrobotni

Na koniec miesiąca grudnia w ewidencji urzędu figurowało 4221 osób długotrwale bezrobotnych, co stanowi 65,7% ogółu osób zarejestrowanych. Kobiety w liczbie 2418 stanowiły 57,3%. Osoby z prawem do zasiłku występowały w liczbie 7, co stanowi 0,2% osób długotrwale bezrobotnych.

W wyniku działania Urzędu w 2014 roku, w grupie osób długotrwale bezrobotnych:

➤ podjęcia pracy ogółem – 1762 osoby

w tym:

▪ pracę niesubsydiowaną podjęło – 1374 osoby

▪ pracę subsydiowaną rozpoczęło - 388 osób

w tym :

- prace interwencyjne – 6 osób

- roboty publiczne – 257 osób

- dofinansowania na rozpoczęcie działalności gospodarczej – 57 osób

- refundacja kosztów doposażenia stanowiska pracy – 68 osób

ponadto:

- rozpoczęły szkolenie – 14 osób

- rozpoczęły staż – 384 osoby

- rozpoczęły prace społecznie użyteczne – 194 osoby

Bezrobotni powyżej 50 roku życia

Na dzień 31.12.2014r. zarejestrowanych było 1522 osób powyżej 50 roku życia, stanowiły one 23,7% ogółu osób bezrobotnych. W tej grupie 643 osoby to kobiety (42,2%). Liczba osób z prawem do zasiłku w tej grupie wiekowej wynosiła 240 i stanowi to 15,8% ogółu bezrobotnych powyżej 50 roku życia.

W wyniku działania Urzędu w 2014 roku, w grupie osób powyżej 50 roku życia:

➤ podjęcia pracy ogółem – 805 osób

w tym:

- pracę niesubsydiowaną podjęło – 607 osób
- pracę subsydiowaną rozpoczęło - 198 osób

w tym :

- prace interwencyjne – 5 osób
- roboty publiczne – 165 osób
- dofinansowania na rozpoczęcie działalności gospodarczej – 12 osób
- refundacja kosztów doposażenia stanowiska pracy – 16 osób

ponadto:

- rozpoczęły szkolenie – 13 osób
- rozpoczęły staż – 224 osoby
- rozpoczęły prace społecznie użyteczne – 54 osoby

Dodatek aktywizacyjny

Liczba osób uprawnionych w końcu miesiąca sprawozdawczego do otrzymania dodatku aktywizacyjnego wynosiła 71 w tym 36 kobiet.

II. Osoby niepełnosprawne

Aktualnie w ewidencji Powiatowego Urzędu Pracy figurują 544 osoby niepełnosprawne (stanowi to 8,5 % ogółu bezrobotnych), w tym 289 kobiet. W tej liczbie znajdują się 426 osób zarejestrowanych jest jako bezrobotne, w tym 231 kobiet.

Liczba osób niepełnosprawnych zarejestrowanych z prawem do zasiłku wynosi 68, z tego 34 kobiety.

3. Działania Urzędu Pracy na lokalnym rynku pracy

3.1 Oferty pracy

W 2014 roku Powiatowy Urząd Pracy pozyskał 3967 ofert pracy, w tym 1716 ofert pracy subsydiowanej. Zakłady pracy z sektora publicznego zgłosiły 1070 ofert pracy.

Zgłoszone miejsca pracy

Zgłoszone ogółem		3967	w tym praca subsydiowana	
			1716	
z ogółem	Miejsca aktywizacji zawodowej	1089	1089	
	z	Staż	857	857
	tego	Prace społecznie użyteczne	232	232
	Dla osób niepełnosprawnych	54	0	
	Dla osób w okresie 12 m-cy od dnia ukończenia szkoły	441	441	

Jednym z istotnych działań wpływających na aktywizację zawodową bezrobotnych i poszukujących pracy jest pozyskiwanie wolnych miejsc pracy poprzez utrzymywanie przez pośredników stałych kontaktów z pracodawcami. W 2014 roku pośrednicy skontaktowali się z 4027 pracodawcami.

Na rynku kutnowskim funkcjonują przede wszystkim firmy prowadzące działalność handlową i usługową, są to firmy zatrudniające do 5 pracowników.

Wysoki udział kosztów stałych oraz zbyt powolny wzrost gospodarczy nie stwarzają możliwości większego zatrudnienia w tych firmach.

Przodujące w wielkości zatrudnienia są przedsiębiorstwa produkcyjno- przemysłowe. Niestety stanowią one jedynie niski procent działających w naszym powiecie podmiotów gospodarczych.

3.2 Podjęcia pracy

Podjęcia pracy w ramach		Liczba osób zatrudnionych	% udział w stosunku do podjęcia zatrudnienia
Podjęcia pracy ogółem w 2014 roku		5054	X
z tego:			
Podjęcia pracy niesubsydiowanej		4270	84,5
Podjęcia pracy subsydiowanej		785	15,5
w tym	Prace interwencyjne	15	0,3
	Roboty publiczne	430	8,5
	Podjęcia działalności gospodarczej	157	3,1
	Podjęcia pracy w ramach refundacji kosztów zatrudnienia osoby bezrobotnej	183	3,6
oraz			
Stáže*		808	X
Rozpoczęcie pracy społecznie użytecznej*		232	X

*staże, prace społecznie użyteczne nie są podjęciami pracy

3.3. Szkolenia bezrobotnych

Usługa szkoleniowa realizowana jest w oparciu o przepisy ustawy z dnia 20 kwietnia 2004r. o promocji zatrudnienia i instytucjach rynku pracy (Dz. U. z 2013r., poz. 674 z późn. zm), Rozporządzenia MPiPS z dnia 14 maja 2014r. w sprawie szczegółowych warunków realizacji oraz trybu i sposobów prowadzenia usług rynku pracy (Dz. U. z 2014r. poz. 667).

- **Szkolenie** oznacza pozaszkolne zajęcia mające na celu uzyskanie, uzupełnienie lub doskonalenie umiejętności i kwalifikacji zawodowych lub ogólnych, potrzebnych do wykonywania pracy, w tym umiejętności poszukiwania zatrudnienia.

Na koszt szkolenia składają się następujące elementy:

- uprzednio uzgodniona należność przysługująca instytucji szkoleniowej,
- koszt ubezpieczenia od następstw nieszczęśliwych wypadków w przypadku osób nieposiadających prawa do stypendium oraz osób posiadających prawo do stypendium, o którym mowa w art. 41 ust.3b,
- koszty przejazdu, a w przypadku gdy szkolenie odbywa się w miejscowości innej niż miejsce zamieszkania, także koszty zakwaterowania i wyżywienia,
- koszty badań lekarskich i psychologicznych wymaganych w przepisach odrębnych,
- koszty egzaminów umożliwiających uzyskanie świadectw, dyplomów, zaświadczeń, określonych uprawnień zawodowych lub tytułów zawodowych oraz koszty uzyskania licencji niezbędnych do wykonywania danego zawodu.

Inicjowanie szkoleń polega na:

- 1) informowaniu o możliwościach i zasadach korzystania ze szkoleń proponowanych przez urząd pracy oraz promowanie tej formy aktywizacji;
- 2) diagnozowaniu zapotrzebowania na zawody, specjalności i kwalifikacje na rynku pracy oraz diagnozowaniu potrzeb szkoleniowych osób uprawnionych do szkolenia;
- 3) sporządzaniu i upowszechnianiu planu szkoleń.

Organizacja szkoleń polega na:

- 1) wyborze instytucji szkoleniowej i zawieraniu umów szkoleniowych z instytucjami szkoleniowymi lub powierzaniu przez starostę przeprowadzenia szkolenia zakładanej i prowadzonej przez siebie instytucji szkoleniowej;
- 2) kierowaniu osób na szkolenia;
- 3) monitorowaniu przebiegu szkoleń;
- 4) prowadzeniu analiz skuteczności i efektywności szkoleń.

W ramach usługi szkoleniowej z inicjatywy Powiatowego Urzędu Pracy w Kutnie mogą być organizowane również szkolenia zlecane lub powierzane instytucjom szkoleniowym dla osób uprawnionych kierowanych przez urząd pracy, zwane

„szkoleniami grupowymi”, szkolenia wskazane przez osoby uprawnione z uzasadnieniem celowości tego szkolenia oraz przyznawanie i realizację bonów szkoleniowych.

W każdym przypadku szkolenie odbywa się w formie kursu, realizowanego według planu nauczania obejmującego przeciętnie nie mniej niż 25 godzin zegarowych w tygodniu, chyba że przepisy odrębne przewidują niższy wymiar szkolenia.

Przy kierowaniu na szkolenia obowiązuje zasada równości w korzystaniu ze szkoleń bez względu na płeć, wiek, niepełnosprawność, rasę, pochodzenie etniczne, narodowość, orientację seksualną, przekonania polityczne i wyznanie religijne lub przynależność związkową.

Powiatowy Urząd Pracy w Kutnie w 2014 roku realizował zadania w zakresie organizacji szkoleń na zasadach:

- **Szkolenia wskazane przez osobę bezrobotną z uzasadnieniem celowości udziału w szkoleniu.**

Z tej formy pomocy skorzystało **50 osób bezrobotnych** (w tym 3 osoby przechodzące z 2013 roku) zarejestrowanych w Powiatowym Urzędzie Pracy w Kutnie, które wykazały celowość udziału w przedmiotowych szkoleniach. Szkolenia finansowane były ze środków Europejskiego Funduszu Społecznego (EFS) w ramach projektu pn. „UAKTYWNIJ SIĘ” oraz ze środków Algorytmu i Rezerwy Ministra do 25 r. ż. i 50+.

Największym zainteresowaniem wśród szkoleń indywidualnych cieszyły się następujące kursy:

Nazwa szkolenia indywidualnego	Liczba osób
Spawanie metodą MAG 135, MIG, TIG	10
Operator koparki, ładowarki, koparko ładowarki jednonaczyniowej kl. III	7
Kasy fiskalne i inne urządzenia sklepowe	6
Kwalifikacja wstępna do prawa jazdy kat C, C+E	4
Obsługa i programowanie obrabiarek sterowanych numerycznie	5
Prawo jazdy kat. „C”, „C+E”	4

Obsługa wózków jezdniowych i bezpieczna wymiana butli	4
Podesty ruchome samojezdne, wolnobieżne, zamontowane na pojazdach samochodowych kl. IP	2
Szkolenie dla osób ubiegających się o zaświadczenie kwalifikacyjne (do 1 kv)	2
Samodzielna księgową	1
Kurs kosmetyczny	1
Wielozadaniowe nośniki osprzętu (w tym ładowarki teleskopowe)	1
Kurs na licencję maszynisty	1
Przewóz drogowy towarów niebezpiecznych wszystkich klas	1
Szkolenie okresowe	1
Ogółem:	50 osób

- **Szkolenia w ramach bonów szkoleniowych.**

Z tej formy pomocy zgodnie z art. 66 k ustawy o promocji zatrudnienia i instytucjach rynku pracy skorzystały **3 osoby bezrobotne do 30 roku życia.**

Nazwa szkolenia w ramach bonu szkoleniowego	Liczba osób
Kwalifikacja wstępna przyspieszona do kat. C	1
Spawanie metodą Mig 135	1
Szkolenie z obsługi programu COREL DRAW	1
Ogółem:	3 osoby

Ogółem w 2014 roku ze szkoleń skorzystały 53 osoby uprawnione w tym 3 osoby przechodzące z 2013 roku) na łączną kwotę 130.122,57 zł. (w tym ze środków Europejskiego Funduszu Społecznego wydatkowano kwotę 84.653,80 zł).

- **Stypendia na kontynuowanie nauki**

Zgodnie z art. 55 ustawy o promocji zatrudnienia i instytucjach rynku pracy, bezrobotnemu bez kwalifikacji zawodowych, który w okresie 12 miesięcy od dnia zarejestrowania w powiatowym urzędzie pracy podjął dalszą naukę w szkole ponadgimnazjalnej dla dorosłych, będącej szkołą publiczną lub niepubliczną o

uprawnieniach szkoły publicznej , albo w szkole wyższej, gdzie studiuje w formie studiów niestacjonarnych, starosta, na wniosek bezrobotnego może przyznać stypendium w wysokości 100% kwoty zasiłku podstawowego, wypłacane przez okres 12 miesięcy od dnia rozpoczęcia nauki.

Starosta może podjąć decyzję o kontynuacji wypłacania stypendium do ukończenia nauki zgodnie z programem nauczania.

Stypendium przysługuje pod warunkiem nieprzekroczenia wysokości dochodu na osobę w rodzinie w rozumieniu przepisów o pomocy społecznej, uprawniającego do świadczeń z pomocy społecznej. Do dochodu nie wlicza się kwoty tego stypendium.

Podstawą wypłaty stypendium jest zaświadczenie albo oświadczenie składane przez bezrobotnego stwierdzające podjęcie lub kontynuowanie nauki. Oświadczenie składa się pod rygorem odpowiedzialności karnej za składanie fałszywych zeznań.

Stypendium nie przysługuje w przypadku przerwania nauki.

Powiatowy Urząd Pracy w 2014 roku przyznał stypendium na kontynuowanie nauki **17 osobom bezrobotnym** (w tym 16 osobom przechodzącym z roku 2013) na ogólną kwotę **90.078,20 zł**

- **Dofinansowanie z Funduszu Pracy studiów podyplomowych dla osób bezrobotnych**

Zgodnie z art. 42 a ustawy o promocji zatrudnienia i instytucjach rynku pracy, Starosta, na wniosek bezrobotnego, może sfinansować z Funduszu Pracy koszty studiów podyplomowych należne organizatorowi studiów, do wysokości 100%, jednak nie więcej niż 300% przeciętnego wynagrodzenia.

Bezrobotnemu, któremu Starosta przyznał dofinansowanie kosztów studiów podyplomowych, za okres uczestnictwa w tych studiach zgodnie z ich programem przysługuje stypendium w wysokości 20% zasiłku dla osób bezrobotnych.

Uczestnikowi studiów podyplomowych, który w trakcie ich odbywania podjął zatrudnienie, inną pracę zarobkową lub działalność gospodarczą przysługuje odszkodowanie z tytułu ubezpieczenia od następstw nieszczęśliwych wypadków powstałych w związku ze studiami podyplomowymi oraz w drodze do miejsca studiów i z powrotem, wypłacane przez instytucję ubezpieczeniową, w której uczestnik ten został ubezpieczony.

Starosta ze środków Funduszu Pracy ubezpiecza uczestnika studiów

podyplomowych od następstw nieszczęśliwych wypadków, z wyłączeniem przypadku, gdy uczestnik ten posiada już takie ubezpieczenie.

W 2014 roku Powiatowy Urząd Pracy w Kutnie nie finansował osobom bezrobotnym kosztów studiów podyplomowych.

W 2014 roku Powiatowy Urząd Pracy w Kutnie wypłacał stypendium za okres uczestnictwa w studiach podyplomowych **12 osobom** bezrobotnym przechodzącym z 2013 roku na kwotę **13.149,69 zł**.

3.4 Poradnictwo zawodowe

Poradnictwo zawodowe (Ustawa z dnia 20 kwietnia 2004r. o promocji zatrudniania i instytucjach rynku pracy) polega na udzielaniu bezrobotnym i poszukującym pracy pomocy w wyborze odpowiedniego zawodu lub miejsca pracy oraz w planowaniu rozwoju kariery zawodowej, a także na przygotowaniu do lepszego radzenia sobie w poszukiwaniu i podejmowaniu pracy, w szczególności na:

- udzielaniu informacji o zawodach, rynku pracy, możliwościach szkolenia i kształcenia, umiejętnościach niezbędnych przy aktywnym poszukiwaniu pracy i samozatrudnieniu
- udzielaniu porad z wykorzystaniem standaryzowanych metod ułatwiających wybór zawodu, zmianę kwalifikacji, podjęcie lub zmianę pracy, w tym badaniu kompetencji, zainteresowań i uzdolnień zawodowych,
- kierowaniu na specjalistyczne badania psychologiczne i lekarskie umożliwiające wydawanie opinii o przydatności zawodowej do pracy i zawodu albo kierunku szkolenia
- inicjowaniu, organizowaniu i prowadzeniu grupowych porad zawodowych dla bezrobotnych i poszukujących pracy;

Poradnictwo zawodowe w Powiatowym Urzędzie Pracy w Kutnie świadczone jest w formie: porady indywidualnej lub grupowej.

Problem zawodowy dotyczyć może trudności z wyborem lub zmianą zawodu, wyborem miejsca pracy, wyborem kierunku kształcenia lub szkolenia, planowaniem rozwoju zawodowego, a także braku umiejętności poszukiwania pracy oraz obniżonej motywacji w zakresie aktywności zawodowej.

Problemy z którymi zgłaszali się klienci dotyczyły głównie braku umiejętności poszukiwania pracy, wybory miejsca pracy, wyboru właściwej formy pomocy. Ponadto wielu klientów zamierzało uzupełnić wiadomości i umiejętności zawodowe. W sytuacji pierwszego kontaktu z bezrobotnym lub poszukującym pracy doradcy przeprowadzali rozmowę wstępną,

w celu pozyskania informacji o jego sytuacji zawodowej, potrzebach i oczekiwaniach. Jeżeli w trakcie rozmowy klient nie uzyskał pomocy jakiej oczekiwał doradcy umawiali się na porady zawodowe w trakcie, których pomagano w konstruowaniu planów działania związanych z procesem poszukiwania pracy lub podjęciem szkolenia.

W 2014r. przeprowadzono z 1748 osobami (w tym 799 kobietami) rozmowy wstępne, które pozwoliły na określenie potrzeb i celów zawodowych. W 2014r. zaplanowano 1800 rozmów wstępnych jednak Rozporządzenie MPIPS z dnia 22 maja 2014r. w sprawie szczegółowych warunków realizacji oraz trybu i sposobów prowadzenia usług rynku pracy określiło, iż poradnictwo zawodowe świadczone jest w formie porady indywidualnej. Wobec czego usunięto zapis prowadzenia rozmów wstępnych.

W 2014r. zaplanowano, iż dla 1900 osób przeprowadzonych zostanie 7 200 porad zawodowych, skorzystało natomiast 3 057 osób (w tym 1535 kobiety), z którymi przeprowadzonych zostało 8 676 porad w postaci rozmów doradczych. 94 osoby skorzystały z porady grupowej, zaplanowano, iż z tej formy porady skorzysta 50 osób.

W minionym roku nastąpił znaczny wzrost udzielonych indywidualnych informacji zawodowych, spowodowane to było m.in. zmianą Ustawy o promocji zatrudniania i instytucjach rynku pracy, zapowiedzią rozwoju Łódzkiej Specjalnej Strefy Ekonomicznej oraz otwarciem galerii handlowej w Kutnie. Osobom bezrobotnym udzielane były informacje dot. form pomocy, powstawania nowych zakładów produkcyjnych w Kutnie i nowych miejsc pracy w handlu. Zaplanowano, iż w 2014r. z informacji indywidualnej skorzysta 150 osób, natomiast skorzystało 1077 osób (w tym 591 kobiet), z kolei planowano, iż z informacji grupowej skorzysta 250 osób, skorzystało 390 osób, w tym 257 uczniów a 133 osoby (57 kobiet) to osoby bezrobotne. Informację zawodową grupową zorganizowano dla 43 grup.

Spośród 4 805 osób, które skorzystały z poradnictwa indywidualnego 1436 osoby to osoby do 25 roku życia, 905 to osoby powyżej 50 roku życia, 2079 to zamieszkałe na wsi, 265 niepełnosprawne, biorąc pod uwagę okres rejestracji, najwięcej (3 021) osób było zarejestrowanych do 6 miesięcy. Analizując osoby bezrobotne i poszukujące pracy, które korzystały z usług doradców zawodowych pod kątem poziomu wykształcenia to najwięcej osób posiadało wykształcenie gimnazjalne i poniżej – 1 398, najmniej wykształcenie wyższe – 517, ponadto zasadnicze zawodowe –1138, średnie ogólnokształcące –676, policealne i średnie zawodowe 1076.

W 2014r. udzielając pomocy osobom bezrobotnym doradcy zawodowi pomagali przygotowywać indywidualne plany działań (IPD) w celu doprowadzenia do podjęcia przez klientów odpowiedniej pracy. Indywidualny plan działania przygotowywany przy udziale

klientów PUP Kutno zawiera m.in. działania możliwe do zastosowania przez urząd, działania planowane do samodzielnej realizacji przez klienta, planowany termin realizacji w/w działań.

W minionym roku 5 327 osób zarejestrowanych opracowało z pomocą doradców zawodowych indywidualne plany działania i jest w trakcie realizacji. Zaplanowano pomoc 3 400 osobom w tworzeniu IPD.

W 2014 r. w tut. PUP usługi poradnictwa zawodowego kierowano do beneficjentów projektu „Uaktywnij się” w ramach PO KL. Zgodnie z jego założeniami doradcy zawodowi stosowali indywidualne formy doradztwa zawodowego mające na celu dobór odpowiednich kandydatów do pozyskanych ofert pracy, a także przygotowanie do wejścia na rynek pracy w tym poprzez samozatrudnienie, nabycie umiejętności pozazawodowych (techniki autoprezentacji, właściwe poruszanie się w obszarze rynku pracy itp.).

Działania doradców skierowane były także do osób bezrobotnych, które zamierzały podjąć działalność gospodarczą. Zadaniem doradców było określenie preferencji i predyspozycji zawodowych oraz poziomu cech przedsiębiorczych klienta, także jego przygotowanie i plany w zakresie planowanego przedsięwzięcia. W procesie doradczym, w celu zebrania koniecznych informacji wykorzystano wywiad zawodowy oraz narzędzia testowe m.in.: „Ty jako przedsiębiorca – autoanaliza”, „Czy ja się do tego nadaję – kwestionariusz samooceny” oraz „Kwestionariusz Zainteresowań Zawodowych”. Wśród w/w narzędzi najczęściej stosowany był KZZ, który powstał w oparciu o najbardziej użyteczne teorie doradztwa zawodowego oraz współczesną wiedzę na temat zainteresowań zawodowych. Został opracowany na zlecenie Ministerstwa Pracy i Polityki Społecznej na potrzeby poradnictwa zawodowego świadczonego w urzędach pracy. Został dostosowany do polskiego rynku pracy oraz uwzględnia polskie normy kulturowe. Ma dwie wersje - dla młodzieży i dla dorosłych. Dostępny jest w wersji papierowej i komputerowej. Po wypełnieniu KZZ osoba badana otrzymuje informację w formie raportu, zawierającego opis wyników uzyskanych w poszczególnych skalach.

KZZ bada następujące zainteresowania zawodowe:

artystyczne, badawcze, handlowe, komunikacyjne, konwencjonalne, mechaniczne, opiekuńcze, perswazyjne, przedsiębiorcze, realistyczne, społeczne.

Z możliwości badania w/w kwestionariuszem skorzystało w 2014r, 259 osób, w tym 244 to osoby zarejestrowane w PUP Kutno (zaplanowano badanie KZZ dla 200 osób).

W minionym okresie wiele osób bezrobotnych zamierzało skorzystać z oferty szkoleniowej PUP Kutno i były to:

- osoby, które zamierzały uzupełnić wiadomości i umiejętności zawodowe;

- klienci posiadający ograniczone doświadczenie zawodowe lub w ogóle go nie posiadający, po raz pierwszy dokonujący wyboru zawodu;

- klienci rozważający możliwość zmiany zawodu ze względu na okoliczności zewnętrzne.

W celu uzyskania pomocy w rozwiązaniu problemu zawodowego oraz w sytuacji skierowania bezrobotnego lub poszukującego pracy na szkolenie wymagające szczególnych predyspozycji psychofizycznych doradcy zawodowi skierowali 13 beneficjentów na specjalistyczne badania psychologiczne. Orzeczenia psychologiczne pozwoliły na wydanie opinii o przydatności udziału w szkoleniach. Skierowania dotyczyły osób, które zamierzały szkolić się m.in. w zakresie: kwalifikacja wstępna do kat. C+E, kwalifikacja wstępna przyspieszona, prawo jazdy kat. C, prawo jazdy kat. E, przewóz osób, maszynista. Działania doradców, poza standardowymi, polegały na wydawaniu opinii dot. wyboru szkolenia (131 opinii). Doradcy wypowiadają się również w kwestii dotacji na rozpoczęcie działalności gospodarczej (177 opinii).

W minionym roku doradcy współpracowali z liderem klubu pracy. Współpraca ta poza prowadzeniem zajęć polegała na kierowaniu osób bezrobotnych na zajęcia aktywizacyjne (zapisano lub wydano skierowania dla 233 osób).

Porady grupowe prowadzone przez doradców zawodowych w formie warsztatów dla grupy nie większej niż 16 osób w celu rozwiązania problemów zawodowych uczestników, odbywały się w PUP w Kutnie i obejmowały szereg zagadnień od wzbogacenia wiedzy uczestników na temat kompetencji zawodowych, dokonania samooceny uczestnika zajęć pod kątem cech zainteresowań zawodowych i predyspozycji, nabycia wiedzy i umiejętności radzenia sobie na rynku pracy, nabycia umiejętności przygotowywania się do rozmowy kwalifikacyjnej po określeniu czy chce być przedsiębiorcą. Z możliwości udziału w poradzie grupowej skorzystały 94 osoby bezrobotne.

W 2014 roku 1077 osób zainteresowanych było indywidualną informacją zawodową w ramach, której klienci uzyskiwali wiadomości nt.

- lokalnego rynku pracy,
- kolejnych inwestycji w ŁSSE,
- organizowanych szkoleń przez PUP i inne jednostki,
- zasad przygotowywania, rodzajach i wzorach dokumentów aplikacyjnych,
- stron internetowych, na których znajdują się informacje przydatne w rozwiązywaniu problemów zawodowych lub w poszukiwaniu pracy,
- warunków świadczenia pracy,
- warunków podejmowania działalności gospodarczej, w tym o przepisach prawnych, procedurach postępowania i wzorach dokumentów,

- pracodawców i profilach prowadzonych przez nich działalności;
- zmianach przepisów prawa.

W minionym roku zorganizowano 17 spotkań informacyjnych na temat pomocy świadczonej przez PUP, metod poszukiwania pracy, rynku pracy dla 133 osób. Dużą popularnością cieszyły się spotkania grupowe związane z przedstawieniem zakresu i form działania instytucji publicznych i niepublicznych, które mogą być przydatne w rozwiązywaniu problemów zawodowych lub w poszukiwaniu pracy. Na spotkania zaproszono przedstawicieli Przedsiębiorstwa Handlowo – Usługowego „Plusk” sp. z o.o. z siedzibą w Iwoniczu Zdroju realizatora projektu „Nowe Horyzonty” realizowanego na terenie woj. łódzkiego w ramach Priorytetu VIII „Regionalne kadry gospodarki”, Działanie 8.1 „Rozwój pracowników i przedsiębiorców w regionie” Poddziałanie 8.1.2 „Wsparcie procesów adaptacyjnych i modernizacyjnych w regionie” POKL w ramach EFS oraz wojska. Zaproszone osoby przybliżyły uczestnikom możliwość nabycia lub uzupełniania kwalifikacji, umiejętności zawodowych poprzez udział w szkoleniach np.: pracownik obsługi biurowej, logistyk/spedytor, opiekun osoby starszej. Przedstawiciel Wojskowej Komendy Uzupełnień w Skierniewicach przekazał wiadomości dotyczące służby przygotowawczej, szkolnictwa wojskowego, zawodowej służby wojskowej. Zainteresowanym osobom przekazano ulotki, foldery, biuletyny dotyczące służby wojskowej w korpusie szeregowych żołnierzy zawodowych jak i w narodowych siłach rezerwowych.

Dodatkowo doradcy uczestniczyli w spotkaniach w ramach, których osoby zainteresowane miały możliwość spotkania z pracodawcami, przeanalizowania sytuacji na lokalnym rynku pracy, dokonano analizy potencjału zawodowego kandydatów w kontekście zgłoszonej oferty pracy np. kasjer sprzedawca, sprzedawca, pracownik magazynowy.

W miesiącu maju 2014r. doradca zawodowy zorganizował spotkanie z uczniami VI klasy Szkoły Podstawowej nr 9 w Kutnie pn. „Odkryj swoje talenty” na którym przedstawił ofertę edukacyjną powiatu kutnowskiego, ponadto uczniowie zapoznali się z kwestionariuszami określającymi cechy i umiejętności zawodowe, doradca przeanalizował wybrane zawody pod względem posiadania niezbędnych kompetencji.

Natomiast w miesiącu października 2014r. doradcy zawodowi PUP w Kutnie przyłączyli się do Ogólnopolskiego Tygodnia Kariery Zawodowej pn. „ Jak zaprzyjaźnić się z rynkiem pracy”, w ramach którego w siedzibie Urzędu zorganizowano 26 spotkań z młodzieżą gimnazjalną i ponadgimnazjalną, w których wzięło udział 257 uczniów ze szkół:

Zespół Szkół nr 1 (uczniowie uczący się zawodu: mechanik pojazdów samochodowych, technik mechanik pojazdów samochodowych, technik elektronik);

- Zespół Szkół nr 2 (uczniowie uczący się zawodu: kucharz, kelner, technik technologii żywności, technik hotelarstwa);
- Zespół Szkół nr 3 (uczniowie uczący się zawodu: technik ekonomista, technik obsługi turystycznej);
- Zespół Szkół nr 4 (uczniowie uczący się zawodu: technik spedycji, informatyki, budownictwa);
- III klasy Gimnazjum nr 1 im. A. Mickiewicza w Kutnie.

Przeprowadzone warsztaty miały na celu przybliżenie uczestnikom wiedzy z zakresu rozwoju zawodowego, wyboru kierunku kształcenia. Uczniowie wypełniali kwestionariusze dot. zainteresowań i predyspozycji zawodowych, określali własne zasoby zawodowe w postaci umiejętności. Ponadto doradcy przedstawili podstawowe pojęcia dot. rynku pracy, zależności i prawa rządzące rynkiem pracy,

W przekazaniu tych informacji młodzieży pomocna była prezentacja przygotowana przez doradców zawodowych pn. ” Rynek pracy” (na podstawie materiałów będących w dyspozycji PUP Kutno oraz materiałów własnych).

W związku ze zmianą Ustawy o promocji zatrudniania i instytucjach rynku pracy od 27 maja 2014r. we wszystkich urzędach pracy, w tym również w PUP Kutno obowiązuje nowy sposób pracy z osobami bezrobotnymi polegający na profilowaniu pomocy dla każdej osoby bezrobotnej. Profil pomocy to właściwy ze względu na sytuację i potrzeby osoby bezrobotnej zakres form pomocy określonych w w/w ustawie. Osobie bezrobotnej ustalany jest jeden z trzech profili pomocy. Od miesiąca października 2014r. doradcy zawodowi pełniący funkcję doradcy klienta całą swoją uwagę skierowali na dokonanie analizy sytuacji osoby bezrobotnej, jej szans na rynku pracy biorąc pod uwagę oddalenie od rynku pracy i gotowość do wejścia lub powrotu na rynek pracy, ustalając profil pomocy. Profil pomocy doradca klienta ustala podczas wywiadu z osobą bezrobotną na który składają się 24 pytania, kwestionariusz jest w wersji elektronicznej. Po zakończeniu wywiadu doradca informuje każdą osobę bezrobotną jakimi formami pomocy może zostać ona objęta, następnie doradca przy udziale osoby bezrobotnej przygotowuje Indywidualny Plan Działania.

Osoby poszukujące pracy.

Na dzień 31.12.2014r. liczba osób zarejestrowanych w urzędzie, jako poszukujące pracy wynosiła 198 osób, w tym 91 kobiet.

Stopa bezrobocia w powiecie kutnowskim na koniec grudnia 2014r. ukształtowała się na poziomie 15,6% ludności czynnej zawodowo (w województwie – 11,9%, w kraju – 11,5%).

Stopa bezrobocia w powiecie kutnowskim w poszczególnych miesiącach

