
**ANALIZA
SYTUACJI NA LOKALNYM RYNKU PRACY
W I KWARTALE 2015r**

1. Informacja o stanie i strukturze bezrobocia.

1.1 Poziom bezrobocia

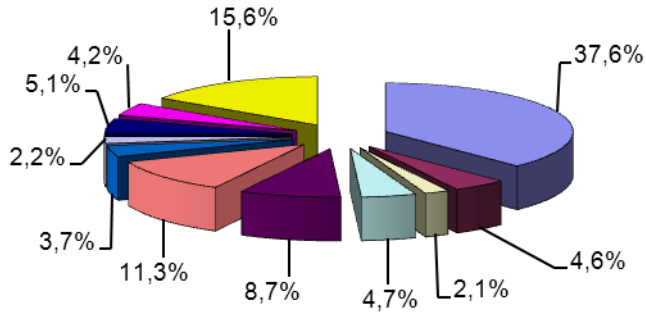
W końcu marca 2015 roku w powiecie kutnowskim zarejestrowanych było 6820 osób bezrobotnych, w tym 3653 kobiety:

z tego 570 osób niepełnosprawnych.

**Liczba zarejestrowanych osób bezrobotnych
w poszczególnych gminach**

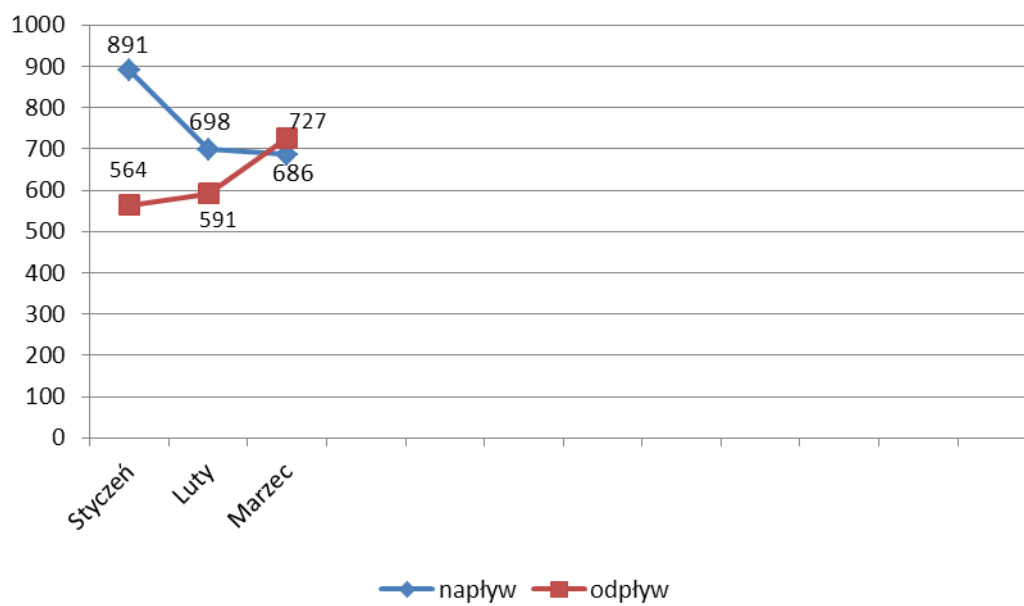
Lp	Gmina/ Miasto	Bezrobotni ogółem	Kobiety	Bezrobotni z prawem do zasiłku	Kobiety
1	Kutno	2567	1403	368	181
2	Bedlno	316	148	29	7
3	Dąbrowice	143	72	12	2
4	Krzyżanów	321	165	24	10
5	Kutno Gmina	595	303	62	25
6	Krośniewice	774	428	75	29
7	Łanięta	255	123	31	10
8	Oporów	148	69	12	5
9	Ostrowy	349	182	42	18
10	Strzelce	289	162	27	14
11	Żychlin	1063	598	79	43
Ogółem		6820	3653	761	344

**Udział % bezrobotnych
zarejestrowanych
w poszczególnych gminach**



Poziom i dynamika bezrobocia

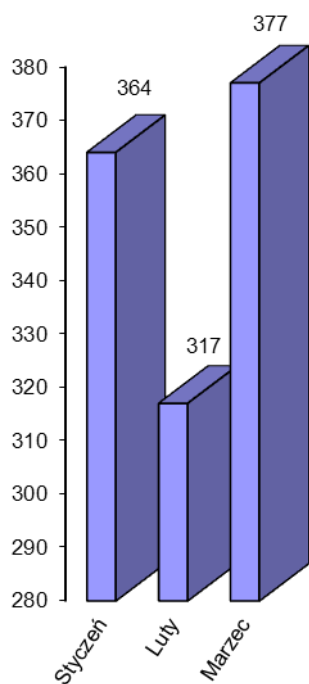
Miesiąc	Rejestracja osób bezrobotnych "Napływ"	Wyłączenia z ewidencji osób bezrobotnych „Odpyw”	Podjęcia pracy z „odpywu”	% udział podjęć pracy w stosunku do „odpywu”
Styczeń	891	564	364	64,5
Luty	698	591	317	53,6
Marzec	686	727	377	51,9



Na przestrzeni I kwartału zarejestrowano 2275 osób bezrobotnych, a liczba osób wyłączonych z ewidencji wynosiła 1882.

Natomiast w miesiącu marcu br. zarejestrowano 686 osób, w tym 313 kobiet, a wyłączono z ewidencji w omawianym miesiącu 727 osób, w tym 345 kobiet.

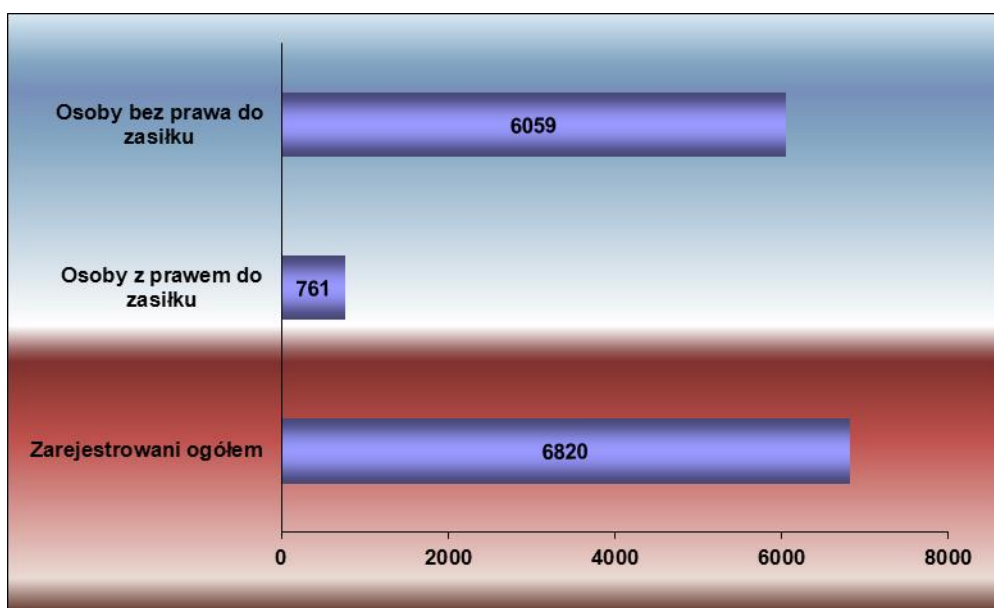
Podjęcia pracy w poszczególnych miesiącach



1.2 Bezrobotni z prawem i bez prawa do zasiłku

Na dzień 31.03.2015r. liczba zarejestrowanych osób z prawem do zasiłku wynosi 761 co stanowi 11,2% ogółu bezrobotnych, w tym kobiety w liczbie 344 stanowiły 45,2% ogółu bezrobotnych z prawem do zasiłku.

Liczba osób bez prawa do zasiłku na koniec marca kształtowała się na poziomie 6059 i stanowiła 88,8%, w tym 3309 kobiet.



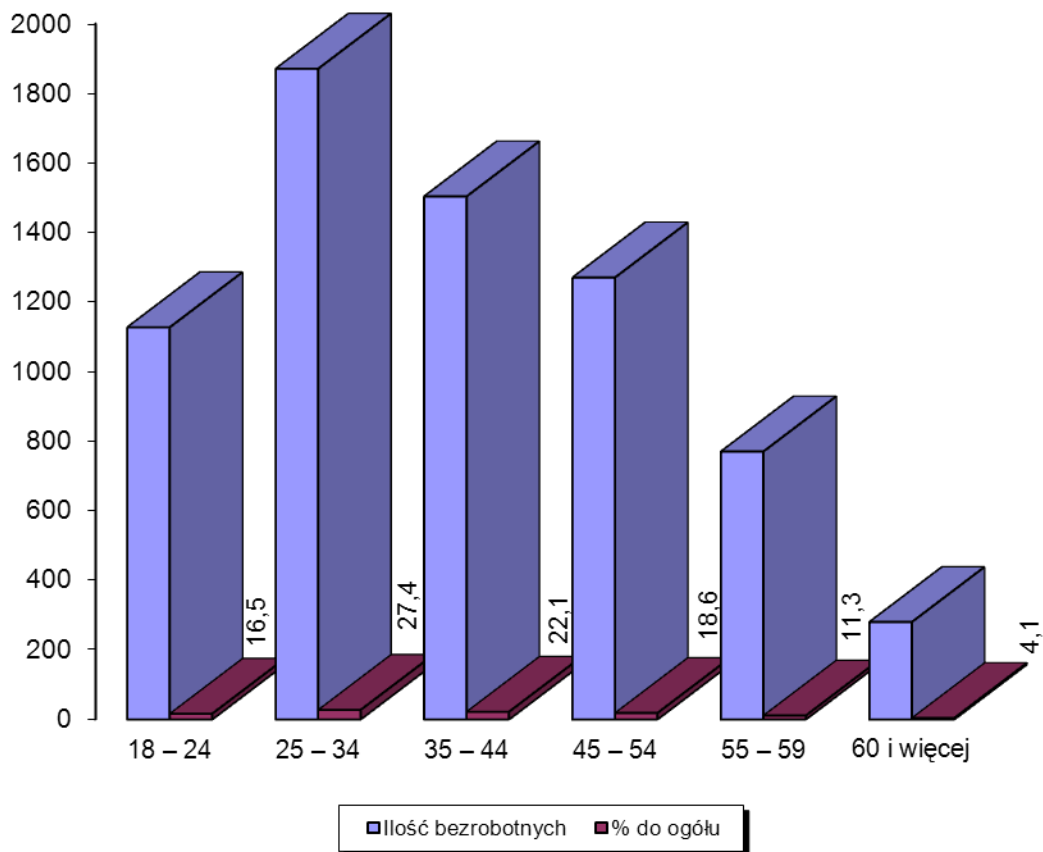
1.3. Struktura bezrobotnych

**Bezrobotni według struktury wieku.
Stan na 31.03.2015r.**

Grupy wiekowe	Ilość bezrobotnych	% do ogółu	W tym kobiet
18 – 24	1127	16,5	600
25 – 34	1870	27,4	1150
35 – 44	1503	22,0	853
45 – 54	1270	18,6	666
55 – 59	770	11,3	352
60 i więcej	280	4,1	32
Ogółem	6820	100	3653

Najliczniejszą grupę wśród osób bezrobotnych stanowiły osoby w przedziale wiekowym 25-34 lata (27,4% z ogółu) w stosunku do zarejestrowanych osób bezrobotnych.

Bezrobotni wg wieku



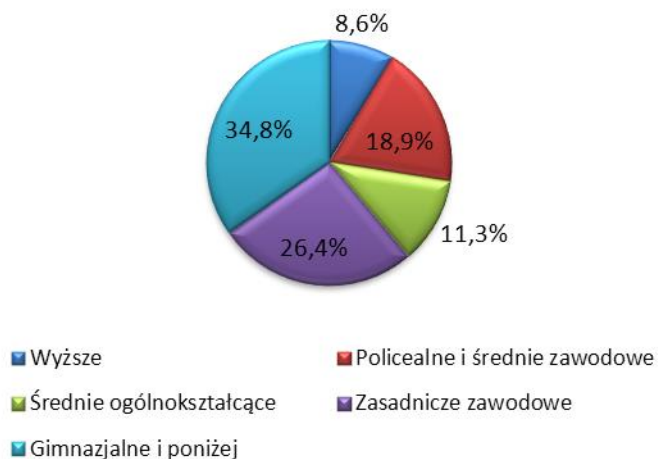
Bezrobotni wg grup wykształcenia:

W ogólnej populacji zarejestrowanych osób bezrobotnych przeważały osoby, które swoją edukację zakończyły na poziomie szkoły gimnazjalnej i poniżej, stanowią one 34,8% w stosunku do ogółu zarejestrowanych osób bezrobotnych.

Osoby o tak niskim poziomie wykształcenia wykazują niewielką aktywność w zakresie podnoszenia kwalifikacji i w dążeniu do poszukiwania pracy.

W y k s z t a ł c e n i e	Ilość osób	% do ogółu	W tym kobiet
Wyższe	588	8,6	425
Policealne i średnie zawodowe	1288	18,9	859
Średnie ogólnokształcące	770	11,3	532
Zasadnicze zawodowe	1800	26,4	801
Gimnazjalne i poniżej	2374	34,8	1036
Ogółem	6820	100	3653

Bezrobotni wg wykształcenia

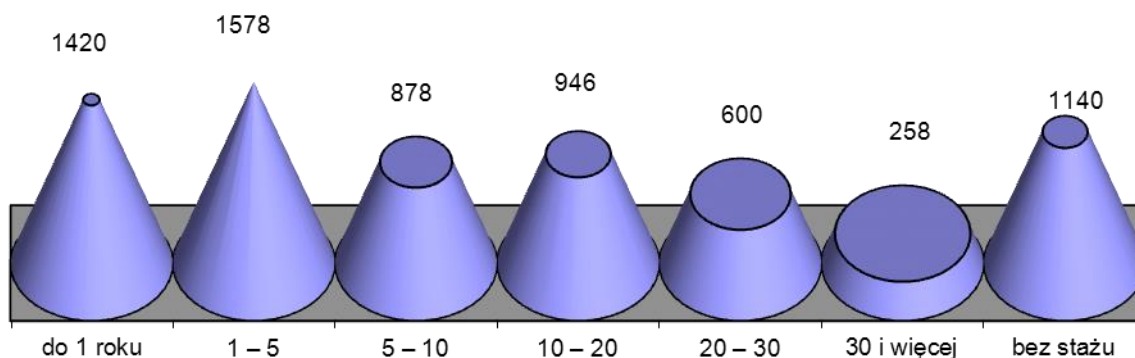


Liczba bezrobotnych wg stażu pracy

Staż pracy	Liczba bezrobotnych	W tym kobiet
do 1 roku	1420	887
1 – 5	1578	824
5 – 10	878	440
10 – 20	946	489
20 – 30	600	241
30 i więcej	258	75
bez stażu	1140	697
Ogółem	6820	3653

Kolejnym czynnikiem, obok wieku i wykształcenia, w znacznym stopniu decydującym o możliwościach znalezienia pracy jest doświadczenie zawodowe. Według tego kryterium najliczniejszą grupę stanowiły osoby pracujące od 1 do 5 lat, tj. 23,1% populacji bezrobotnych. Najmniej zarejestrowanych osób bezrobotnych odnotowano w przedziale 30 lat i więcej, tj. 3,8% ogółu zarejestrowanych osób bezrobotnych. Praktyka wskazuje, że bezrobotni, którzy nigdy nie pracowali mają szczególne trudności ze znalezieniem zatrudnienia.

Bezrobotni wg stażu pracy

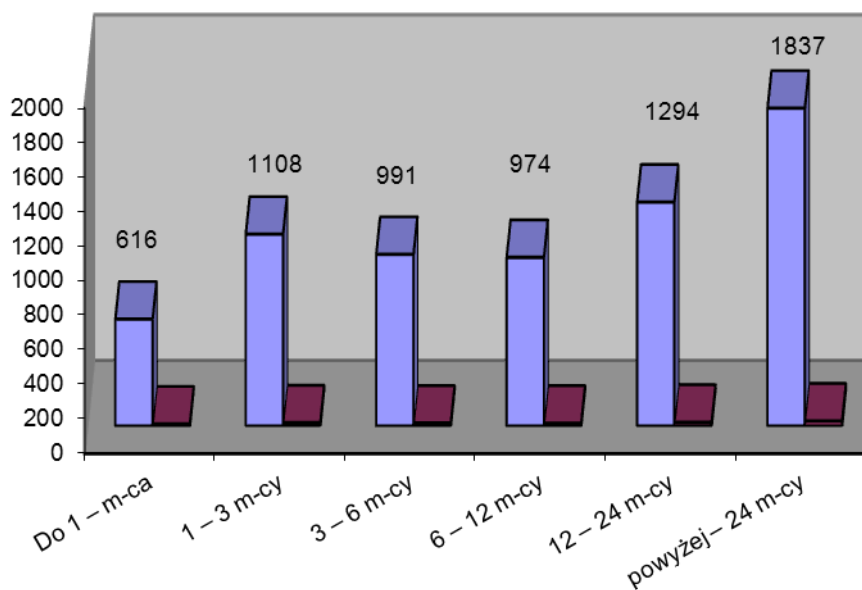


Liczba bezrobotnych – struktura procentowa wg czasu pozostawania bez pracy:

Innym ważnym czynnikiem strukturalizującym zbiorowość bezrobotnych jest czas pozostawania bez pracy, którego długość wpływa na fizyczną i psychiczną kondycję bezrobotnego oraz jego pozycję zawodową. Niejednokrotnie zbyt długi okres oczekiwania na pracę powoduje dezaktualizację kwalifikacji zawodowych. Na koniec marca 2015 roku największą grupę stanowili bezrobotni zarejestrowani powyżej 12 miesięcy. Grupa ta liczyła 3131 osoby, tj. 45,9% rejestrowanego bezrobocia w powiecie.

Czas oczekiwania na pracę	Liczba Bezrobotnych	% do ogółu	W tym kobiet
Do 1 – m-ca	616	9,0	272
1 – 3 m-cy	1108	16,2	533
3 – 6 m-cy	991	14,5	470
6 – 12 m-cy	974	14,3	523
12 – 24 m-cy	1294	19,0	523
powyżej – 24 m-cy	1837	26,9	1165
Ogółem	6820	100	3653

Bezrobotni wg czasu pozostawania bez pracy



1.4. Zawody i specjalności wg wybranych grup*

Zawody i specjalności	Zarejestrowani bezrobotni	
	Ogółem	Kobiety
Pedagog	40	35
Specjalista administracji publicznej	37	30
Ekonomista	30	16
Technik elektryk	39	5
Technik mechanik	95	10
Technik rolnik	51	38
Technik żywienia i gospodarstwa domowego	83	71
Technik ekonomista	169	153
Technik administracji	31	29
Technik prac biurowych	42	39
Magazynier	34	11
Kucharz	167	139
Kelner	32	27
Fryzjer	32	32
Robotnik gospodarczy	132	45
Sprzedawca	316	290
Technik handlowiec	38	33
Rolnik upraw polowych	30	14
Rolnik upraw mieszanych	35	16
Rolnik	37	22
Murarz	89	0
Malarz budowlany	36	1
Ślusarz	116	6
Tokarz w metalu	50	11
Mechanik pojazdów samochodowych	44	0
Mechanik samochodów osobowych	57	0
Mechanik maszyn i urządzeń przemysłowych	59	3
Monter elektronik-układy elektroniczne automatyki przemysłowej	33	29
Cukiernik	42	31
Piekarz	39	19

Krawiec	84	83
Szwaczka	91	91
Monter podzespołów i zespołów elektronicznych	34	31
Sprzątaczką biurową	43	43
Pomocniczy robotnik budowlany	67	0
Pakowacz ręczny	55	48
Pomocniczy robotnik pomocniczy w przemyśle przetwórczym	46	30

*tabela dotyczy bezrobotnych zarejestrowanych, powyżej 30 osób w wybranych grupach zawodowych.

2. Osoby będące w szczególnej sytuacji na rynku pracy

2.1 Bezrobotni zamieszkałi na wsi

Liczba zarejestrowanych bezrobotnych zamieszkujących tereny wiejskie wynosiła 3080 osób. Osoby zamieszkałe na wsi stanowiły 45,2% ogółu bezrobotnych zarejestrowanych w Powiatowym Urzędzie Pracy w Kutnie. Z tej liczby 1596 osób to bezrobotne kobiety. Wśród omawianej populacji bezrobotnych 290 osób posiadało prawo do zasiłku, co stanowi 9,4% osób zamieszkałych na wsi.

W wyniku działania Urzędu w I kwartale 2015 roku, w grupie osób zamieszkałych na wsi:

- podjęcia pracy ogółem – 421 osób
 - w tym:*
 - pracę niesubsydiowaną podjęło - 346 osób
 - pracę subsydiowaną rozpoczęło – 75 osób
 - w tym :*
 - prace interwencyjne – 4 osoby
 - roboty publiczne – 55 osób
 - podjęcia działalności gospodarczej – 4 osoby
 - refundacja kosztów doposażenia stanowiska pracy – 12 osób
 - ponadto:*
 - rozpoczęcia szkolenia – 6 osób
 - rozpoczęcia stażu – 37 osób
 - rozpoczęcia prac społecznie użytecznych – 17 osób

2.2 Bezrobotni do 30 roku życia

Według stanu na 31.03.2015r. w ewidencji PUP figurowało 2099 osób do 30 roku życia, co stanowi 30,8% ogółu osób zarejestrowanych. W tej grupie wiekowej 1174 osoby to kobiety (55,9%). Liczba osób z prawem do zasiłku wynosiła 134, co stanowi 6,4% ogółu bezrobotnych w wieku do 30 lat.

W wyniku działania Urzędu w I kwartale 2015 roku, w grupie osób do 30 roku życia:

➤ podjęcia pracy ogółem – 469 osób

w tym:

- pracę niesubsydiowaną podjęło - 432 osoby
- pracę subsydiowaną rozpoczęło – 37 osób

w tym :

- prace interwencyjne – 3 osoby
- roboty publiczne – 15 osób
- podjęcia działalności gospodarczej – 5 osób
- refundacja kosztów doposażenia stanowiska pracy – 13 osób
- podjęcie pracy poza miejscem zamieszkania w ramach bonu na zasiedlenie – 1 osoba

ponadto:

- rozpoczęcia szkolenia – 10 osób
- rozpoczęcia stażu – 87 osób
- rozpoczęcia prac społecznie użytecznych – 4 osoby

2.3 Długotrwale bezrobotni

Na koniec miesiąca marca w ewidencji urzędu figurowało 4289 osób długotrwale bezrobotnych, co stanowi 62,9% ogółu osób zarejestrowanych. Kobiety w liczbie 2460 stanowiły 57,4%. Osoby z prawem do zasiłku występowały w liczbie 6, co stanowi 0,1% osób długotrwale bezrobotnych.

W wyniku działania Urzędu w I kwartale 2015 roku, w grupie osób długotrwale bezrobotnych:

➤ podjęcia pracy ogółem – 362 osoby

w tym:

- pracę niesubsydiowaną podjęło - 317 osób
- pracę subsydiowaną rozpoczęło – 45 osób

w tym :

- prace interwencyjne – 2 osoby
- roboty publiczne – 36 osób
- podjęcia działalności gospodarczej – 2 osoby

- refundacja kosztów doposażenia stanowiska pracy – 5 osób

ponadto:

- rozpoczęcia szkolenia – 5 osób
- rozpoczęcia stażu – 30 osób
- rozpoczęcia prac społecznie użytecznych – 30 osób

2.4 Bezrobotni powyżej 50 roku życia

Na dzień 31.03.2015r. zarejestrowanych było 1704 osoby powyżej 50 roku życia, stanowiły one 25,0% ogółu osób bezrobotnych. W tej grupie 714 osób to kobiety (41,9%), Liczba osób z prawem do zasiłku w tej grupie wiekowej wynosiła 306 i stanowi to 18,0% ogółu bezrobotnych powyżej 50 roku życia.

W wyniku działania Urzędu w I kwartale 2015 roku, w grupie osób powyżej 50 roku życia:

- podjęcia pracy ogółem – 150 osób

w tym:

- pracę niesubsydiowaną podjęło - 121 osób
- pracę subsydiowaną rozpoczęło – 29 osób

w tym :

- prace interwencyjne – 2 osoby
- roboty publiczne – 25 osób
- refundacja kosztów doposażenia stanowiska pracy – 2 osoby

ponadto:

- rozpoczęcia szkolenia – 4 osoby
- rozpoczęcia stażu – 2 osoby
- rozpoczęcia prac społecznie użytecznych – 6 osób

2.5 Dodatek aktywizacyjny

Liczba osób uprawnionych w końcu miesiąca sprawozdawczego do otrzymania dodatku aktywizacyjnego wynosi 109 w tym 51 kobiet.

3. Osoby niepełnosprawne

Aktualnie w ewidencji Powiatowego Urzędu Pracy figuruje 570 osoby niepełnosprawne (stanowi to 8,4% ogółu bezrobotnych), w tym 296 kobiet. W tej liczbie znajdują się 471 osób zarejestrowanych jest jako bezrobotne, w tym 236 kobiet.

Liczba osób niepełnosprawnych zarejestrowanych z prawem do zasiłku wynosi 69, z tego 33 kobiety.

4. Działania Urzędu Pracy na lokalnym rynku pracy

4.1 Oferty pracy

W I kwartale 2015 roku Powiatowy Urząd Pracy pozyskał 1004 ofert pracy, w tym 612 ofert pracy subsydiowanej. Zakłady pracy z sektora publicznego zgłosiły 440 ofert pracy.

Zgłoszone miejsca pracy

Zgłoszone ogółem		1004	w tym praca subsydiowana	
			612	
z ogółem	Miejsca aktywizacji zawodowej	385	385	
	z tego	Staż	243	243
		Prace społecznie użyteczne	142	142
	Dla osób niepełnosprawnych	10	0	
	Dla osób w okresie 12 m-cy od dnia ukończenia szkoły	236	236	

Jednym z istotnych działań wpływających na aktywizację zawodową bezrobotnych i poszukujących pracy jest pozyskiwanie wolnych miejsc pracy poprzez utrzymywanie przez pośredników stałych kontaktów z pracodawcami. Pośrednicy skontaktowali się z 886 pracodawcami.

Na rynku kutnowskim funkcjonują przede wszystkim firmy prowadzące działalność handlową i usługową, są to firmy zatrudniające do 5 pracowników.

Wysoki udział kosztów stałych oraz zbyt powolny wzrost gospodarczy nie stwarzają możliwości większego zatrudnienia w tych firmach.

Przodujące w wielkości zatrudnienia są przedsiębiorstwa produkcyjno- przemysłowe. Niestety stanowią one jedynie niski procent działających w naszym powiecie podmiotów gospodarczych.

4.2 Podjęcia pracy

W omawianym kwartale Powiatowy Urząd Pracy wyłączył z ewidencji bezrobotnych z tytułu podjęć pracy 1058 osób

Podjęcia pracy w ramach		Liczba osób zatrudnionych	% udział w stosunku do podjęcia zatrudnienia
Podjęcia pracy ogółem w I kwartale 2015r		1058	X
z tego:			
Podjęcia pracy niesubsydiowanej		950	89,8
Podjęcia pracy subsydiowanej		108	10,2
z tego	Prace interwencyjne	5	0,5
	Roboty publiczne	75	7,1
	Podjęcia działalności gospodarczej	8	0,7
	Podjęcia pracy w ramach refundacji kosztów zatrudnienia osoby bezrobotnej	19	1,8
	Podjęcia pracy poza miejscem zamieszkania w ramach bonu na zasiedlenie	1	0,1
oraz			
Staże*		96	X
Rozpoczęcie pracy społecznie użytecznej*		34	X

*staże, prace społecznie użyteczne nie są podjęciami pracy

4.3 Szkolenia bezrobotnych

Jedną z podstawowych usług rynku pracy realizowaną przez Powiatowy Urząd Pracy w Kutnie jest **organizacja szkoleń**.

Usługa szkoleniowa realizowana jest w oparciu o przepisy ustawy z dnia 20 kwietnia 2004r. o promocji zatrudnienia i instytucjach rynku pracy (Tekst jednolity: Dz. U. z 2013r., poz. 674 z późn. zm.), Rozporządzenia MPiPS z dnia 14 maja 2014r. w sprawie szczegółowych warunków realizacji oraz trybu i sposobów prowadzenia usług rynku pracy (Dz. U. z 2014 r. poz. 667).

Szkolenie oznacza pozaszkolne zajęcia mające na celu uzyskanie, uzupełnienie lub doskonalenie umiejętności i kwalifikacji zawodowych lub ogólnych, potrzebnych do wykonywania pracy, w tym umiejętności poszukiwania zatrudnienia.

Powiatowy Urząd Pracy w Kutnie w miesiącu marcu 2015 roku realizował zadania z zakresu organizacji szkoleń na zasadach:

I. Szkolenia indywidualne na wniosek osoby bezrobotnej za wskazaniem celowości udziału w szkoleniu.

Z tej formy skorzystało **4 osoby bezrobotne** zarejestrowane w urzędzie pracy, które wskazały celowość udziału w przedmiotowych szkoleniach.

Największym zainteresowaniem cieszyły się szkolenia z zakresu;

1. Miksologia Molekularna –1 osoba,
2. Szkolenie dla osób ubiegających się o zaświadczenie kwalifikacyjne typu E i D do 1 kv – 1 osoba,
3. Prawo Jazdy kat. B+E – 1 osoba,
4. Operator ładowarek kl. III (wszystkie typy) – 1 osoba,

II. Stypendia na kontynuowanie nauki.

Zgodnie z art. 55 ustawy o promocji zatrudnienia i instytucjach rynku pracy z dnia 20.kwietnia 2004roku, (Tekst Jednolity: Dz. U. z 2008r, Nr 699, poz. 415 z późn. zm.) bezrobotnemu bez kwalifikacji zawodowych, który w okresie 12 miesięcy od zarejestrowania w powiatowym urzędzie pracy podjął dalszą naukę w szkole ponadgimnazjalnej dla dorosłych, będącej szkołą publiczną lub niepubliczną o uprawnieniach szkoły publicznej albo w szkole wyższej, gdzie studiuje w formie studiów niestacjonarnych, Starosta na wniosek bezrobotnego, może przyznać stypendium w wysokości 100% kwoty zasiłku podstawowego, które jest wypłacane przez okres 12 miesięcy od dnia rozpoczęcia nauki. Podstawą wypłaty stypendium jest zaświadczenie wystawione przez szkołę, potwierdzające podjęcie lub kontynuację nauki.

Stypendium przysługuje pod warunkiem nieprzekroczenia wysokości dochodu na osobę w rodzinie w rozumieniu przepisów o pomocy społecznej, uprawniającego do świadczeń z pomocy społecznej.

W miesiącu marcu 2015r. **2 osoby bezrobotne** złożyły wnioski o przyznanie takiego stypendium, 2 osoby otrzymały decyzję przyznającą stypendium.

III. Bony szkoleniowe dla osób bezrobotnych do 30 roku życia.

Zgodnie z art. 66 k ustawy z dnia 20 kwietnia 2004r. o promocji zatrudnienia i instytucjach rynku pracy (Dz. U z 2013r. poz. 674 z późn. zm.) na wniosek bezrobotnego do 30 roku życia starosta może przyznać bonu szkoleniowy stanowiący gwarancję skierowania bezrobotnego na wskazane przez niego szkolenie oraz opłacenie kosztów, które zostaną poniesione w związku z podjęciem szkolenia.

W ramach bonu szkoleniowego, w wysokości 100% przeciętnego wynagrodzenia obowiązującego w dniu przyznania bonu szkoleniowego, zostaną sfinansowane koszty:

- a. Jednego lub kilku szkoleń w tym kosztów kwalifikacyjnego kursu zawodowego i kursu nadającego uprawnienia zawodowe,
- b. Niezbędnych badań lekarskich lub psychologicznych,
- c. Przejazdu na szkolenia,
- d. Zakwaterowania.

Koszty szkolenia, które przekraczają limit bonu pokrywa we własnym zakresie bezrobotny otrzymujący bon.

W miesiącu marcu 2015r. wniosek o przyznanie bonu szkoleniowego nie złożyła żadna osoba bezrobotna.

5. Osoby poszukujące pracy.

Na dzień 31.03.2015r. liczba osób zarejestrowanych w urzędzie, jako poszukujące pracy wynosiła 198, w tym 92 kobiety.

Stopa bezrobocia w powiecie kutnowskim na koniec m-ca marca 2015r. ukształtowała się na poziomie 16,4% ludności czynnej zawodowo (w województwie – 12,3%, w kraju – 11,7%).

**Stopa bezrobocia w powiecie kutnowskim
w poszczególnych miesiącach**

