
**ANALIZA
SYTUACJI NA LOKALNYM RYNKU PRACY
W III KWARTALE 2015r**

1. Informacja o stanie i strukturze bezrobocia.

1.1 Poziom bezrobocia

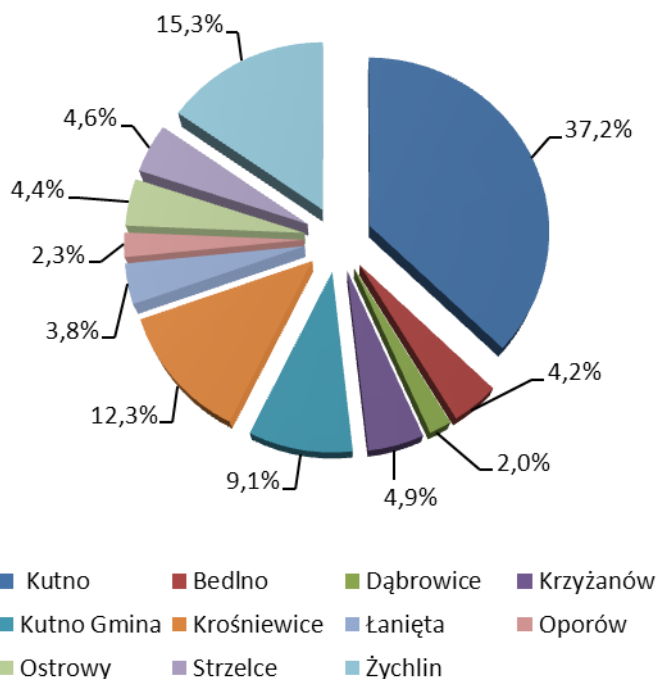
W końcu września 2015 roku w powiecie kutnowskim zarejestrowanych było 5512 osób bezrobotnych, w tym 3100 kobiet:

z tego 513 osób niepełnosprawnych.

Liczba zarejestrowanych osób bezrobotnych w poszczególnych gminach

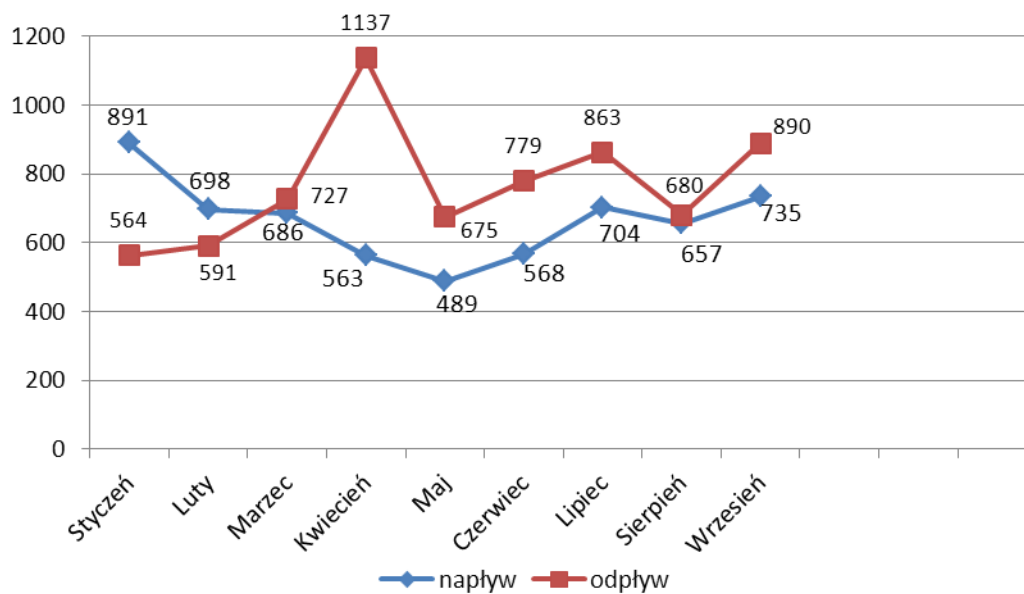
Lp	Gmina/ Miasto	Bezrobotni ogółem	Kobiety	Bezrobotni z prawem do zasiłku	Kobiety
1	Kutno	2048	1183	326	186
2	Bedlno	231	117	25	12
3	Dąbrowice	109	56	12	5
4	Krzyżanów	270	132	13	7
5	Kutno Gmina	502	256	47	23
6	Krośniewice	678	404	44	16
7	Łanięta	208	106	11	6
8	Oporów	125	64	6	4
9	Ostrowy	242	129	24	8
10	Strzelce	254	139	14	8
11	Żychlin	845	514	71	45
Ogółem		5512	3100	593	320

Udział % bezrobotnych zarejestrowanych w poszczególnych gminach powiatu kutnowskiego



Poziom i dynamika bezrobocia

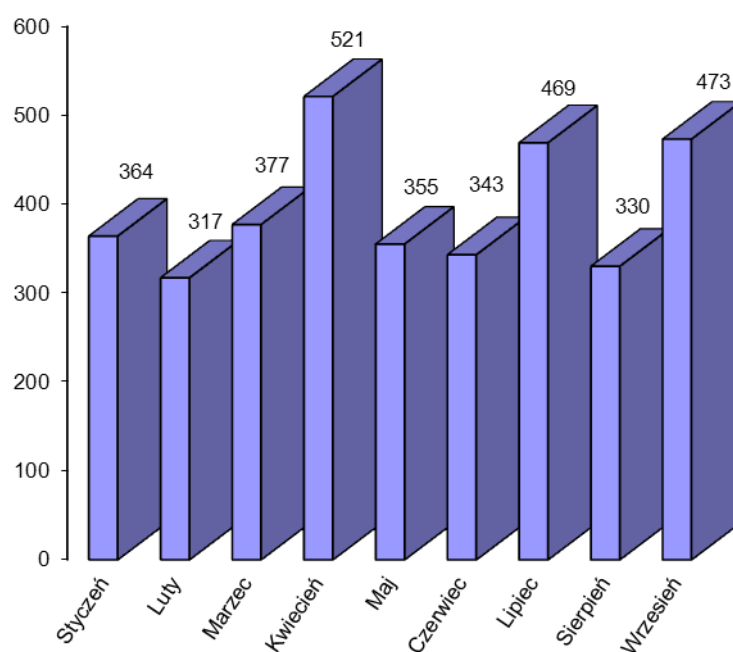
Miesiąc	Rejestracja osób bezrobotnych „Napływ”	Wyłączenia z ewidencji osób bezrobotnych „Odływ”	Podjęcia pracy z „odpływu”	% udział podjęć pracy w stosunku do „odpływu”
Styczeń	891	564	364	64,5
Luty	698	591	317	53,6
Marzec	686	727	377	51,9
Kwiecień	563	1137	521	45,8
Maj	489	675	355	52,6
Czerwiec	568	779	343	44,0
Lipiec	704	863	469	54,3
Sierpień	657	680	330	48,5
Wrzesień	735	890	473	53,1



Na przestrzeni III kwartału zarejestrowano 2096 osób bezrobotnych, a liczba osób wyłączonych z ewidencji wynosiła 2433

Natomiast w miesiącu czerwcu br. zarejestrowano 735 osób, w tym 369 kobiet, a wyłączono z ewidencji w omawianym miesiącu 890 osób, w tym 447 kobiet.

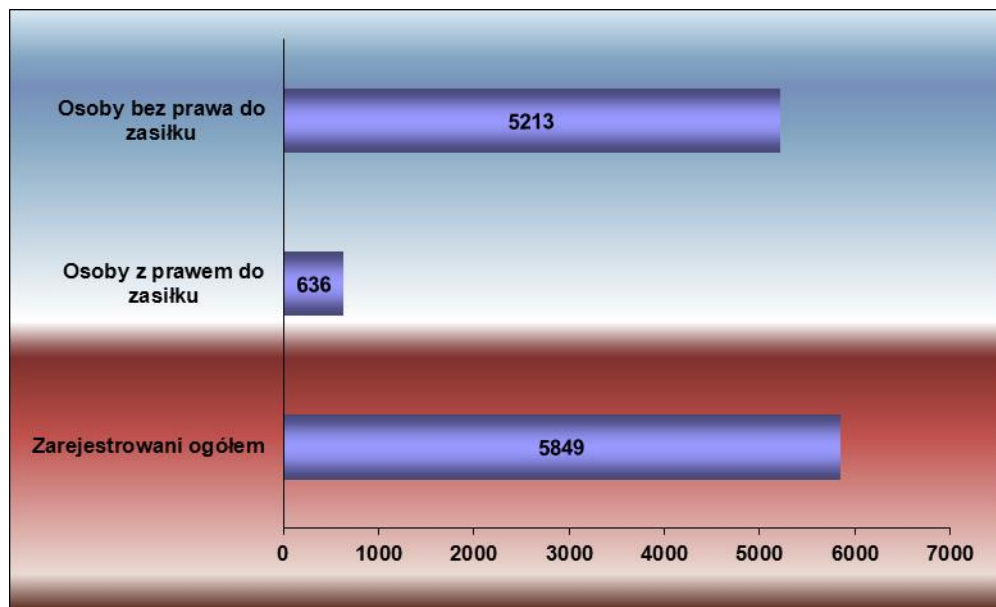
Podjęcia pracy w poszczególnych miesiącach



1.2 Bezrobotni z prawem i bez prawa do zasiłku

Na dzień 30.06.2015r. liczba zarejestrowanych osób z prawem do zasiłku wynosi 636 co stanowi 10,9% ogółu bezrobotnych, w tym kobiety w liczbie 322 stanowiły 50,6% ogółu bezrobotnych z prawem do zasiłku.

Liczba osób bez prawa do zasiłku na koniec czerwca kształtowała się na poziomie 5213 i stanowiła 89,1%, w tym 2873 kobiety.



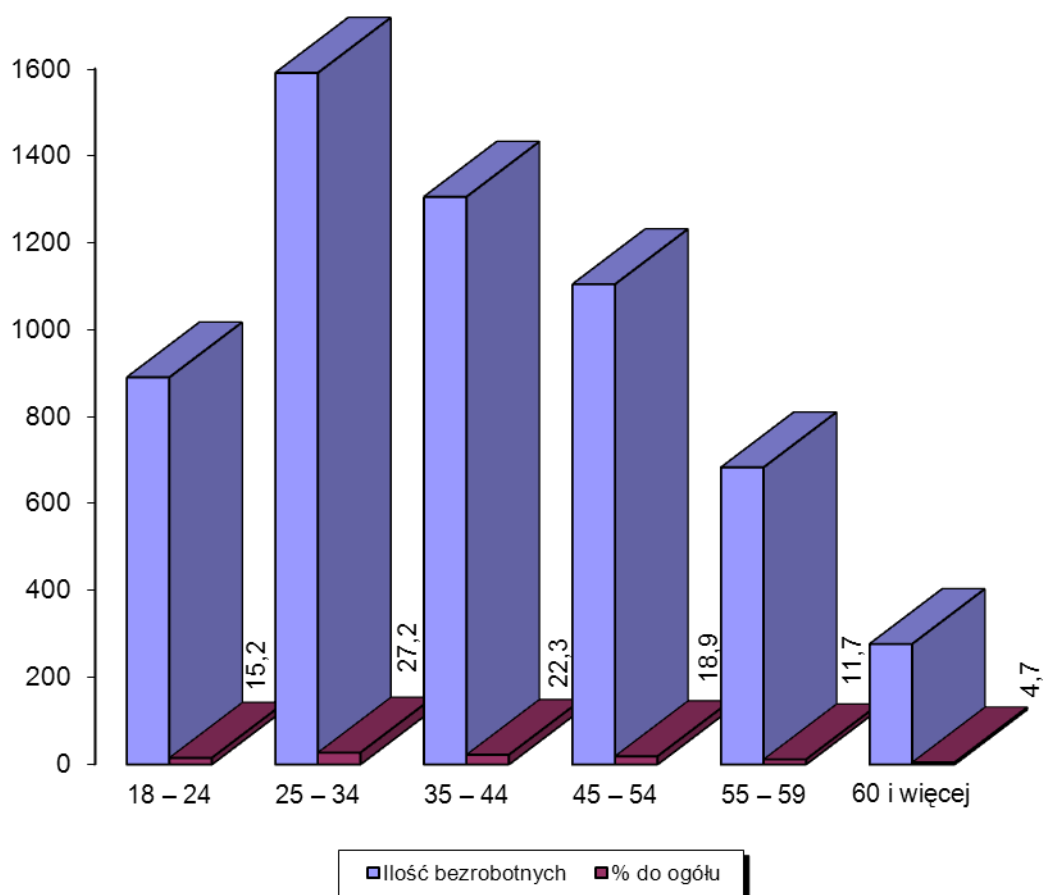
1.3. Struktura bezrobotnych

Bezrobotni według struktury wieku.
Stan na 30.06 .2015r.

Grupy wiekowe	Ilość bezrobotnych	% do ogółu	W tym kobiet
18 – 24	890	15,2	483
25 – 34	1590	27,2	1005
35 – 44	1305	22,3	750
45 – 54	1104	18,9	602
55 – 59	683	11,7	324
60 i więcej	277	4,7	31
Ogółem	5849	100	3195

Najliczniejszą grupę wśród osób bezrobotnych stanowiły osoby w przedziale wiekowym 25-34 lata (27,2% z ogółu) w stosunku do zarejestrowanych osób bezrobotnych.

Bezrobotni wg wieku



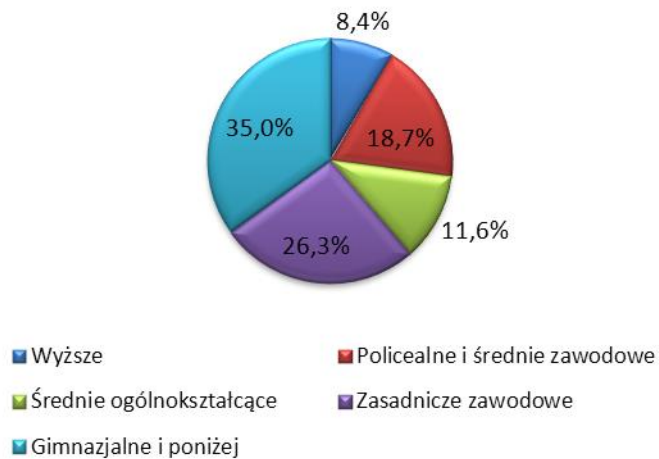
Bezrobotni wg grup wykształcenia:

W ogólnej populacji zarejestrowanych osób bezrobotnych przeważały osoby, które swoją edukację zakończyły na poziomie szkoły gimnazjalnej i poniżej, stanowią one 35,0% w stosunku do ogółu zarejestrowanych osób bezrobotnych.

Osoby o tak niskim poziomie wykształcenia wykazują niewielką aktywność w zakresie podnoszenia kwalifikacji i w dążeniu do poszukiwania pracy.

W y k s z t a ł c e n i e	Ilość osób	% do ogółu	W tym kobiet
Wyższe	492	8,4	352
Policealne i średnie zawodowe	1094	18,7	762
Średnie ogólnokształcące	676	11,6	481
Zasadnicze zawodowe	1538	26,3	683
Gimnazjalne i poniżej	2049	35,0	917
Ogółem	5849	100	3195

Bezrobotni wg wykształcenia

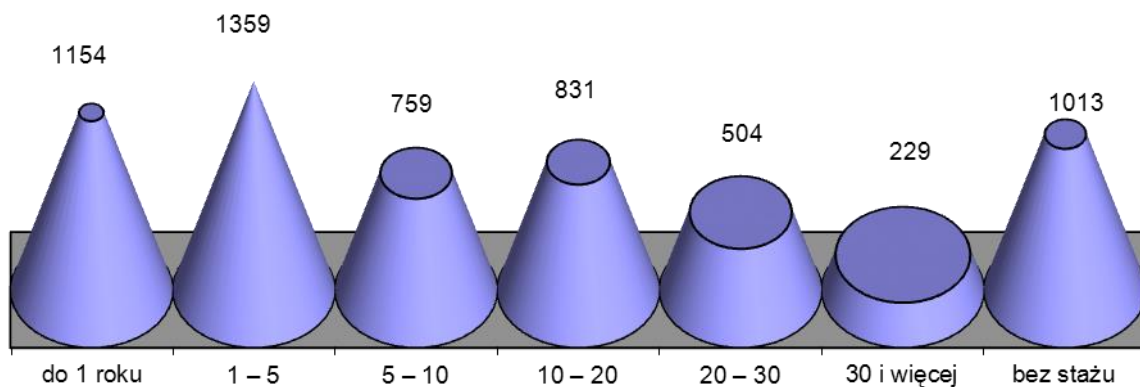


Liczba bezrobotnych wg stażu pracy

Staż pracy	Liczba bezrobotnych	W tym kobiet
do 1 roku	1154	737
1 – 5	1359	732
5 – 10	759	393
10 – 20	831	429
20 – 30	504	210
30 i więcej	229	68
bez stażu	1013	626
Ogółem	5849	3195

Kolejnym czynnikiem, obok wieku i wykształcenia, w znacznym stopniu decydującym o możliwościach znalezienia pracy jest doświadczenie zawodowe. Według tego kryterium najliczniejszą grupę stanowiły osoby pracujące od 1 do 5 lat, tj. 23,2% populacji bezrobotnych. Najmniej zarejestrowanych osób bezrobotnych odnotowano w przedziale 30 lat i więcej, tj. 3,9% ogółu zarejestrowanych osób bezrobotnych. Praktyka wskazuje, że bezrobotni, którzy nigdy nie pracowali mają szczególne trudności ze znalezieniem zatrudnienia.

Bezrobotni wg stażu pracy

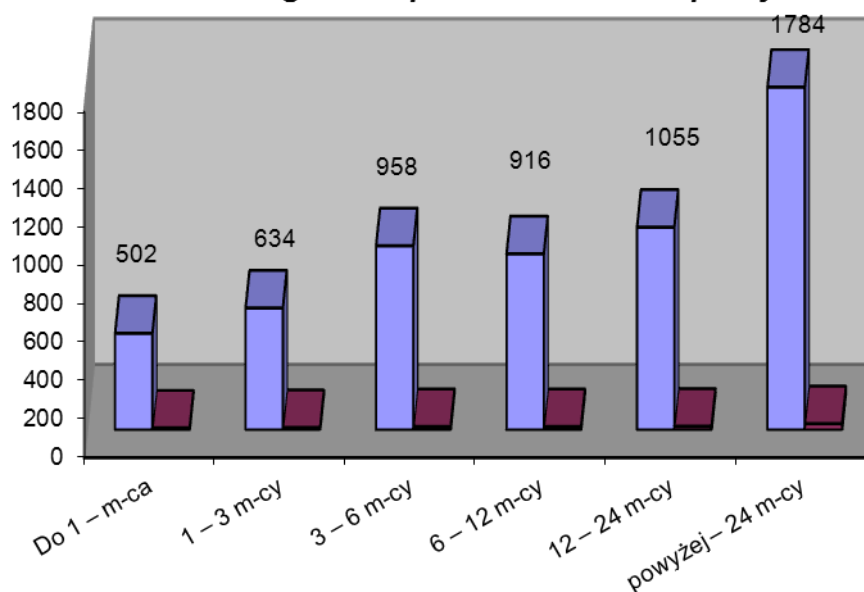


Liczba bezrobotnych – struktura procentowa wg czasu pozostawania bez pracy:

Innym ważnym czynnikiem strukturalizującym zbiorowość bezrobotnych jest czas pozostawania bez pracy, którego długość wpływa na fizyczną i psychiczną kondycję bezrobotnego oraz jego pozycję zawodową. Niejednokrotnie zbyt długi okres oczekiwania na pracę powoduje dezaktualizację kwalifikacji zawodowych. Na koniec czerwca 2015 roku największą grupę stanowili bezrobotni zarejestrowani powyżej 12 miesięcy. Grupa ta liczyła 2839 osoby, tj. 48,5% rejestrowanego bezrobocia w powiecie.

Czas oczekiwania na pracę	Liczba Bezrobotnych	% do ogółu	W tym kobiet
Do 1 – m-ca	502	8,6	238
1 – 3 m-cy	634	10,8	312
3 – 6 m-cy	958	16,4	472
6 – 12 m-cy	916	15,7	491
12 – 24 m-cy	1055	18,0	558
powyżej – 24 m-cy	1784	30,5	1124
Ogółem	5849	100	3195

Bezrobotni wg czasu pozostawania bez pracy



1.4. Zawody i specjalności wg wybranych grup*

Zawody i specjalności	Zarejestrowani bezrobotni	
	Ogółem	Kobiety
Pedagog	31	28
Technik mechanik	76	9
Technik rolnik	44	33
Technik żywienia i gospodarstwa domowego	70	60
Technik ekonomista	162	148
Technik administracji	34	30
Technik prac biurowych	40	36
Magazynier	32	11
Kucharz	150	120
Fryzjer	30	30
Robotnik gospodarczy	119	47
Sprzedawca	264	242
Technik handlowiec	33	30
Rolnik upraw polowych	32	14
Rolnik upraw mieszanych	33	18
Murarz	74	0
Malarz budowlany	33	0

Ślusarz	97	5
Tokarz w metalu	47	10
Mechanik pojazdów samochodowych	33	0
Mechanik samochodów osobowych	49	0
Mechanik maszyn i urządzeń przemysłowych	50	4
Cukiernik	34	23
Piekarz	37	18
Krawiec	66	65
Szwaczka ręczna	84	84
Sprzątaczką biurowa	37	36
Pomocniczy robotnik budowlany	54	0
Pakowacz ręczny	42	34
Pomocniczy robotnik pomocniczy w przemyśle przetwórczym	42	29

*tabela dotyczy bezrobotnych zarejestrowanych, powyżej 30 osób w wybranych grupach zawodowych.

2. Osoby będące w szczególnej sytuacji na rynku pracy

2.1 Bezrobotni zamieszkali na wsi

Liczba zarejestrowanych bezrobotnych zamieszkujących tereny wiejskie wynosiła 2621 osób. Osoby zamieszkałe na wsi stanowiły 44,8% ogółu bezrobotnych zarejestrowanych w Powiatowym Urzędzie Pracy w Kutnie. Z tej liczby 1375 osób to bezrobotne kobiety. Wśród omawianej populacji bezrobotnych 222 osoby posiadały prawo do zasiłku, co stanowi 8,5% osób zamieszkałych na wsi.

W wyniku działania Urzędu w II kwartale 2015 roku, w grupie osób zamieszkałych na wsi:

- podjęcia pracy ogółem – 520 osób
 - w tym:*
 - pracę niesubsydiowaną podjęło - 395 osób
 - pracę subsydiowaną rozpoczęło – 125 osób
 - w tym :*
 - prace interwencyjne – 6 osób
 - roboty publiczne – 90 osób
 - podjęcia działalności gospodarczej – 14 osób
 - refundacja kosztów doposażenia stanowiska pracy – 15 osób
- ponadto:*

- rozpoczęcia szkolenia – 9 osób
- rozpoczęcia stażu – 161 osób
- rozpoczęcia prac społecznie użytecznych – 90 osób

2.2 Bezrobotni do 30 roku życia

Według stanu na 30.06.2015r. w ewidencji PUP figurowało 1686 osób do 30 roku życia, co stanowi 28,8% ogółu osób zarejestrowanych. W tej grupie wiekowej 967 osób to kobiety (57,3%). Liczba osób z prawem do zasiłku wynosiła 113, co stanowi 6,7% ogółu bezrobotnych w wieku do 30 lat.

W wyniku działania Urzędu w II kwartale 2015 roku, w grupie osób do 30 roku życia:

- podjęcia pracy ogółem – 427 osób
 - w tym:*
 - pracę niesubsydiowaną podjęło - 359 osób
 - pracę subsydiowaną rozpoczęło – 68 osób
 - w tym :*
 - prace interwencyjne – 3 osoby
 - roboty publiczne – 14 osób
 - podjęcia działalności gospodarczej – 20 osób
 - refundacja kosztów doposażenia stanowiska pracy – 28 osób
 - podjęcie pracy poza miejscem zamieszkania w ramach bonu na zasiedlenie – 3 osoba
 - ponadto:*
 - rozpoczęcia szkolenia – 10 osób
 - rozpoczęcia stażu – 318 osób
 - rozpoczęcia prac społecznie użytecznych – 24 osoby

2.3 Długotrwale bezrobotni

Na koniec miesiąca czerwca w ewidencji urzędu figurowało 3811 osób długotrwale bezrobotnych, co stanowi 65,2% ogółu osób zarejestrowanych. Kobiety w liczbie 2162 stanowiły 56,7%. Osoby z prawem do zasiłku występowały w liczbie 7, co stanowi 0,2% osób długotrwale bezrobotnych.

W wyniku działania Urzędu w II kwartale 2015 roku, w grupie osób długotrwale bezrobotnych:

- podjęcia pracy ogółem – 404 osoby
 - w tym:*
 - pracę niesubsydiowaną podjęło - 277 osób
 - pracę subsydiowaną rozpoczęło – 127 osób
 - w tym :*
 - prace interwencyjne – 7 osób

- roboty publiczne – 102 osoby
- podjęcia działalności gospodarczej – 9 osób
- refundacja kosztów wyposażenia stanowiska pracy – 9 osób

ponadto:

- rozpoczęcia szkolenia – 4 osoby
- rozpoczęcia stażu – 133 osoby
- rozpoczęcia prac społecznie użytecznych – 124 osoby

2.4 Bezrobotni powyżej 50 roku życia

Na dzień 30.06.2015r. zarejestrowanych było 1539 osób powyżej 50 roku życia, stanowiły one 26,30% ogółu osób bezrobotnych. W tej grupie 666 osób to kobiety (43,3%), Liczba osób z prawem do zasiłku w tej grupie wiekowej wynosiła 270 i stanowi to 17,5% ogółu bezrobotnych powyżej 50 roku życia.

W wyniku działania Urzędu w II kwartale 2015 roku, w grupie osób powyżej 50 roku życia:

➤ podjęcia pracy ogółem – 223 osoby

w tym:

- pracę niesubsydiowaną podjęło - 141 osób
- pracę subsydiowaną rozpoczęło – 82 osoby

w tym :

- prace interwencyjne – 2 osoby
- roboty publiczne – 75 osób
- podjęcia działalności gospodarczej – 2 osoby
- refundacja kosztów wyposażenia stanowiska pracy – 3 osoby

ponadto:

- rozpoczęcia szkolenia – 3 osoby
- rozpoczęcia stażu – 3 osoby
- rozpoczęcia prac społecznie użytecznych – 40 osób

2.5 Dodatek aktywizacyjny

Liczba osób uprawnionych w końcu miesiąca sprawozdawczego do otrzymania dodatku aktywizacyjnego wynosi 86, w tym 40 kobiet.

3. Osoby niepełnosprawne

Aktualnie w ewidencji Powiatowego Urzędu Pracy figuruje 539 osób niepełnosprawnych (stanowi to 9,2% ogółu bezrobotnych), w tym 275 kobiet. W tej liczbie znajdują się 411 osób zarejestrowanych jest jako bezrobotne, w tym 207 kobiet.

Liczba osób niepełnosprawnych zarejestrowanych z prawem do zasiłku wynosi 64, z tego 28 kobiet.

4. Działania Urzędu Pracy na lokalnym rynku pracy

4.1 Oferty pracy

W II kwartale 2015 roku Powiatowy Urząd Pracy pozyskał 1152 oferty pracy, w tym 496 ofert pracy subsydiowanej. Zakłady pracy z sektora publicznego zgłosiły 246 ofert pracy.

Zgłoszone miejsca pracy

Zgłoszone ogółem		1152	w tym praca subsydiowana	
			496	
z ogółem	Miejsca aktywizacji zawodowej	328	328	
	z tego	Staż	259	259
		Prace społecznie użyteczne	69	69
	Dla osób niepełnosprawnych	32	0	
	Dla osób w okresie 12 m-cy od dnia ukończenia szkoły	250	250	

Jednym z istotnych działań wpływających na aktywizację zawodową bezrobotnych i poszukujących pracy jest pozyskiwanie wolnych miejsc pracy poprzez utrzymywanie przez pośredników stałych kontaktów z pracodawcami. Pośrednicy skontaktowali się z 1231 pracodawcami.

Na rynku kutnowskim funkcjonują przede wszystkim firmy prowadzące działalność handlową i usługową, są to firmy zatrudniające do 5 pracowników.

Wysoki udział kosztów stałych oraz zbyt powolny wzrost gospodarczy nie stwarzają możliwości większego zatrudnienia w tych firmach.

Przodujące w wielkości zatrudnienia są przedsiębiorstwa produkcyjno- przemysłowe. Niestety stanowią one jedynie niski procent działających w naszym powiecie podmiotów gospodarczych.

4.2 Podjęcia pracy

W omawianym kwartale Powiatowy Urząd Pracy wyłączył z ewidencji bezrobotnych z tytułu podjęć pracy 1219 osób.

Podjęcia pracy w ramach		Liczba osób zatrudnionych	% udział w stosunku do podjęcia zatrudnienia
Podjęcia pracy ogółem w I kwartale 2015r		1219	X
z tego:			
Podjęcia pracy niesubsydiowanej		940	77,1
Podjęcia pracy subsydiowanej		279	22,9
z tego	Prace interwencyjne	18	1,5
	Roboty publiczne	185	15,2
	Podjęcia działalności gospodarczej	28	2,3
	Podjęcia pracy w ramach refundacji kosztów zatrudnienia osoby bezrobotnej	45	3,7
	Podjęcia pracy poza miejscem zamieszkania w ramach bonu na zasiedlenie	3	0,2
oraz			
Staże*		329	X
Rozpoczęcie pracy społecznie użytecznej*		154	X

*staże, prace społecznie użyteczne nie są podjęciami pracy

4.3 Szkolenia bezrobotnych

Jedną z podstawowych usług rynku pracy realizowaną przez Powiatowy Urząd Pracy w Kutnie jest **organizacja szkoleń**.

Usługa szkoleniowa realizowana jest w oparciu o przepisy Ustawy z dnia 20 kwietnia 2004 r. o promocji zatrudnienia i instytucjach rynku pracy (Tekst Jednolity: Dz. U. z 2015 r., poz. 149), Rozporządzenia MPiPS z dnia 14.05.2014r. w sprawie szczegółowych warunków realizacji oraz trybu i sposobów prowadzenia usług rynku pracy (Dz. U. z 2014r., poz. 667)

SZKOLENIE oznacza pozaszkolne zajęcia mające na celu uzyskanie, uzupełnienie lub doskonalenie umiejętności i kwalifikacji zawodowych lub ogólnych, potrzebnych do wykonywania pracy, w tym umiejętności poszukiwania zatrudnienia.

Powiatowy Urząd Pracy w Kutnie w II kwartale 2015 r. realizował zadania z zakresu organizacji szkoleń na zasadach:

I. Szkolenia indywidualne na wniosek osoby bezrobotnej ze wskazaniem celowości udziału w szkoleniu.

W II kwartale br. z tej formy skorzystało **18 osób** bezrobotnych zarejestrowanych w Powiatowym Urzędzie Pracy w Kutnie, które wykazały celowość udziału w przedmiotowym szkoleniu pod nazwą:

- 1) Spawanie metodą MAG- 135, MIG- 131, TIG- 141,
- 2) Operator koparko-ładowarek,
- 3) Szkolenie florystyczne,
- 4) Szkolenie dla osób ubiegających się o zaświadczenie kwalifikacyjne typu E do 1 KV,
- 5) Obsługa wózków jezdniowych i bezpieczna wymiana butli,
- 6) Operator narzędzi udarowych ręcznych oraz przecinarki do nawierzchni dróg,
- 7) Kurs kwalifikacji wstępnej przyspieszonej do kat. „C”, „D”,
- 8) Obsługa i programowanie obrabiarek sterowanych numerycznie- operator CNC,
- 9) Prawo jazdy kat. „C+E”, „D”.

II. Stypendia na kontynuowanie nauki

Zgodnie z art. 55 Ustawy z dnia 20 kwietnia 2004 r. o promocji zatrudnienia i instytucjach rynku pracy (Tekst Jednolity: Dz. U. z 2015 r., poz. 149), **bezrobotnemu bez kwalifikacji zawodowych**, który w okresie **12 miesięcy** od dnia zarejestrowania w Powiatowym Urzędzie Pracy podjął dalszą naukę w szkole ponadgimnazjalnej dla dorosłych, będącej szkołą publiczną lub niepubliczną o uprawnieniach szkoły publicznej, albo w szkole wyższej, gdzie studiuje w formie studiów niestacjonarnych, Starosta na wniosek bezrobotnego, może przyznać

stypendium w wysokości 100% kwoty zasiłku podstawowego, które jest wypłacane przez okres 12 miesięcy od dnia rozpoczęcia nauki. Podstawą wypłaty stypendium jest zaświadczenie wystawione przez szkołę, potwierdzające podjęcie lub kontynuowanie nauki.

Stypendium przysługuje pod warunkiem nieprzekroczenia wysokości dochodu na osobę w rodzinie w rozumieniu przepisów o pomocy społecznej, uprawniającego do świadczeń z pomocy społecznej.

W II kwartale br. udzielano informacji o możliwościach skorzystania z ww. formy wsparcia dla osób bezrobotnych.

III. Krajowy Fundusz Szkoleniowy

W okresie 01-04-2015 do 30-06-2015 do tutejszego urzędu wpłynęły 3 wnioski dotyczące finansowania z Krajowego Funduszu Szkoleniowego. W ww. okresie jeden wniosek nie został rozpatrzony z powodu rezygnacji wnioskodawcy,

W omawianym okresie zostały podpisane 3 umowy na łączną kwotę - 2 8012zł

Kursy finansowane (podpisane umowy) z KFS to:

- Przecinarki 2 osoby
- Narzędzia udarowe ręczne 2
- Wielozadaniowe zasilacze hydrauliczne 4
- Zagęszczarki 2
- Ubijaki wibracyjne 1
- Eksploatacja urządzeń energetycznych 1
- Eksploatacja urządzeń i instalacji elektro energetycznych 4
- Eksploatacja urządzeń i instalacji energetycznych 4
- Kosa spalinowa 2
- Narzędzia udarowe 1
- Zagęszczarki hydrauliczne 1
- Prawo pracy 1
- Podatki 2015 2
- Monter osprzętu linii kablowych SW 3

Przewidywany termin realizacji ww. szkoleń to Kwiecień - Listopad 2015

5. Osoby poszukujące pracy.

Na dzień 30.06.2015r. liczba osób zarejestrowanych w urzędzie, jako poszukujące pracy wynosiła 128, w tym 68 kobiet.

Stopa bezrobocia w powiecie kutnowskim na koniec m-ca maja 2015r. ukształtowała się na poziomie 14,8% ludności czynnej zawodowo (w województwie – 11,6%, w kraju – 10,8%).

***Stopa bezrobocia w powiecie kutnowskim
w poszczególnych miesiącach***

