

**ANALIZA  
SYTUACJI NA LOKALNYM RYNKU PRACY  
W KWIETNIU 2015r**

## 1. Informacja o stanie i strukturze bezrobocia.

### 1.1 Poziom bezrobocia

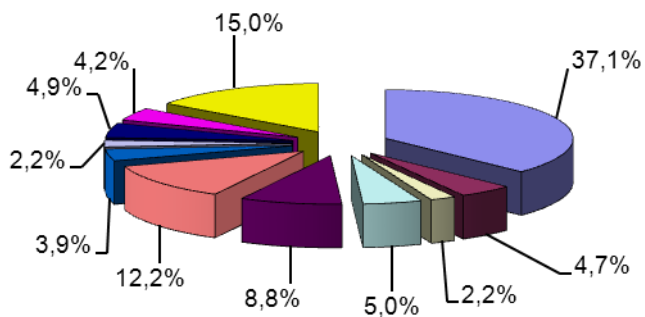
Na koniec kwietnia 2015 roku w powiecie kutnowskim zarejestrowanych było 6246 osób bezrobotnych, w tym 3383 kobiety:

z tego 552 osoby niepełnosprawne.

**Liczba zarejestrowanych osób bezrobotnych  
w poszczególnych gminach**

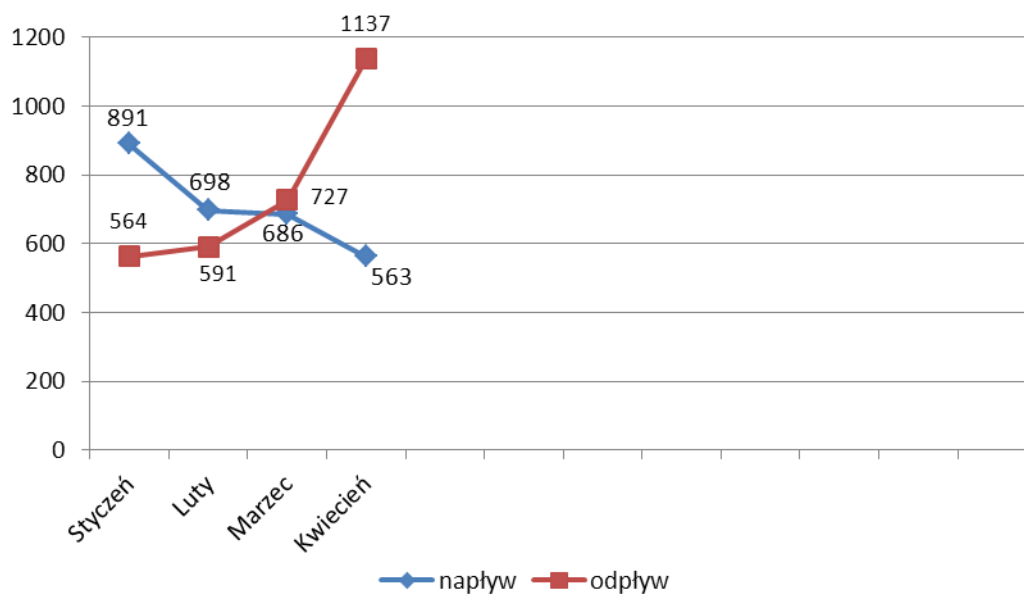
Lp	Gmina/ Miasto	Bezrobotni ogółem	Kobiety	Bezrobotni z prawem do zasiłku	Kobiety
1	Kutno	2319	1284	332	167
2	Bedlno	291	147	24	11
3	Dąbrowice	136	67	11	2
4	Krzyżanów	315	156	24	9
5	Kutno Gmina	548	279	54	26
6	Krośniewice	760	429	68	26
7	Łanięta	241	117	23	12
8	Oporów	135	65	11	4
9	Ostrowy	303	164	36	14
10	Strzelce	263	148	21	12
11	Żychlin	935	527	77	42
<b>Ogółem</b>		<b>6246</b>	<b>3383</b>	<b>681</b>	<b>325</b>

**Udział % bezrobotnych  
zarejestrowanych  
w poszczególnych gminach**



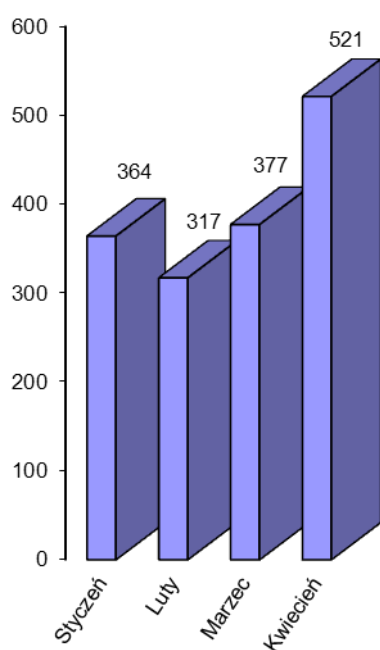
**Poziom i dynamika bezrobocia**

Miesiąc	Rejestracja osób bezrobotnych "Napływ"	Wyłączenia z ewidencji osób bezrobotnych „Odływ”	Podjęcia pracy z „odplywu”	% udział podjęć pracy w stosunku do „odplywu”
Styczeń	891	564	364	64,5
Luty	698	591	317	53,6
Marzec	686	727	377	51,9
Kwiecień	563	1137	521	45,8



W kwietniu br. zarejestrowano 563 osoby, w tym 266 kobiet, a wyłączono z ewidencji w omawianym miesiącu 1137 osób, w tym 536 kobiet.

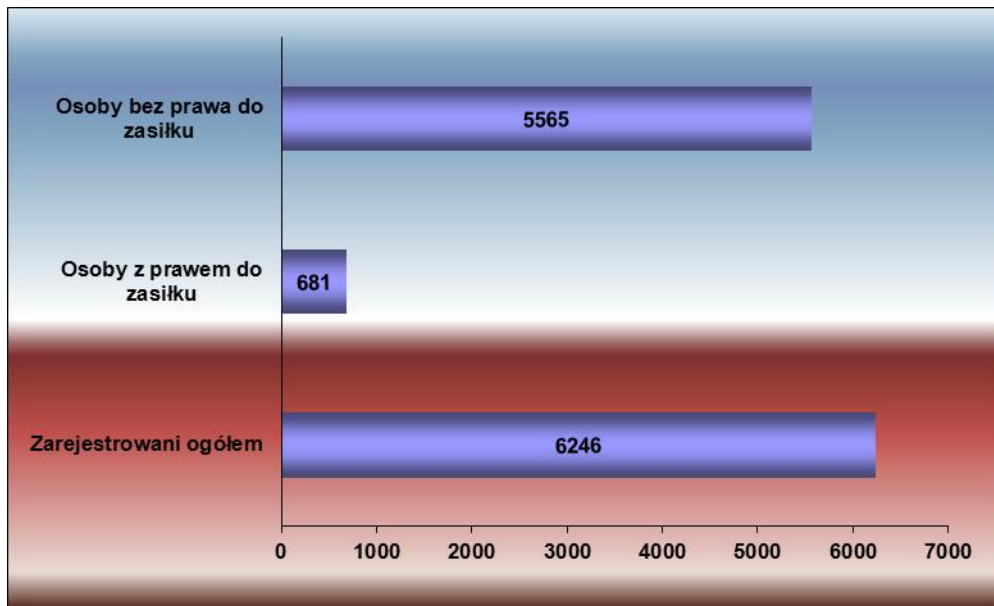
### Podjęcia pracy w poszczególnych miesiącach



## 1.2 Bezrobotni z prawem i bez prawa do zasiłku

Na dzień 30.04.2015r. liczba zarejestrowanych osób z prawem do zasiłku wynosi 681 co stanowi 10,9% ogółu bezrobotnych, w tym kobiety w liczbie 325 stanowiły 47,7% ogółu bezrobotnych z prawem do zasiłku.

Liczba osób bez prawa do zasiłku na koniec kwietnia kształtowała się na poziomie 5565 i stanowiła 89,1%, w tym 3058 kobiet.



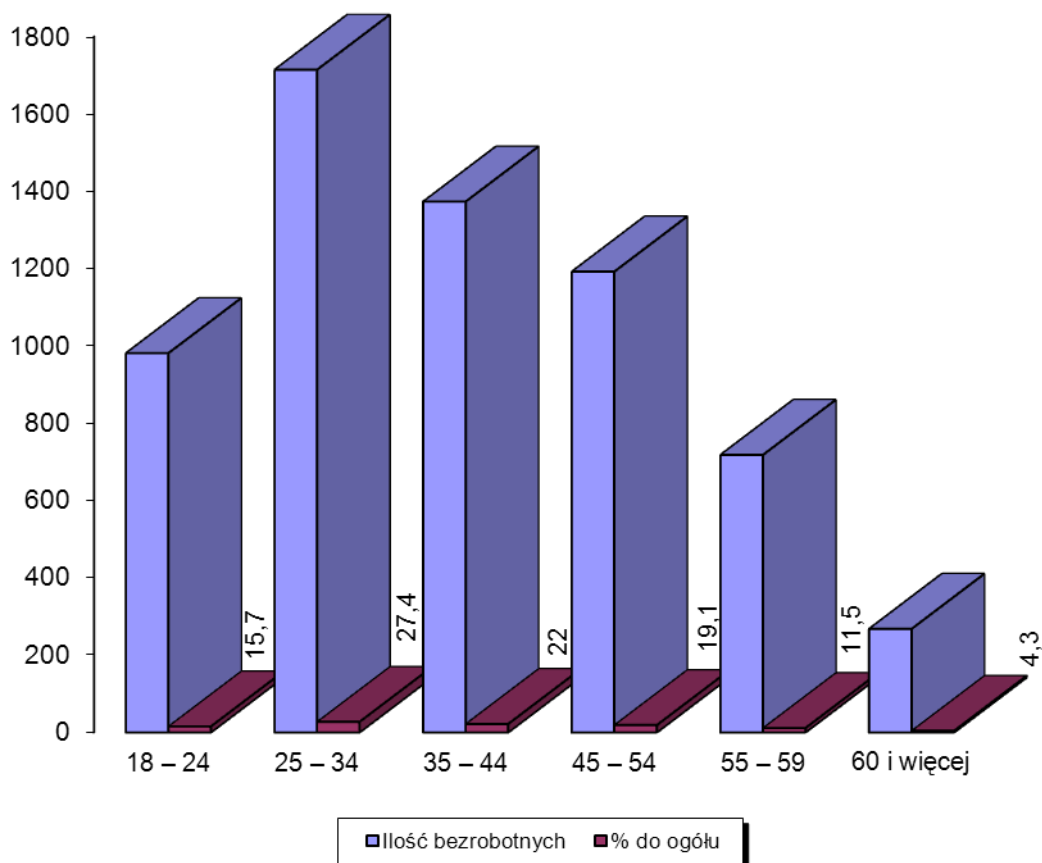
## 1.3. Struktura bezrobotnych

Bezrobotni według struktury wieku.  
Stan na 30.04.2015r.

Grupy wiekowe	Ilość bezrobotnych	% do ogółu	W tym kobiet
18 – 24	981	15,7	524
25 – 34	1714	27,4	1061
35 – 44	1373	22,0	781
45 – 54	1192	19,1	650
55 – 59	718	11,5	339
60 i więcej	268	4,3	28
<b>Ogółem</b>	<b>6246</b>	<b>100</b>	<b>3383</b>

Najliczniejszą grupę wśród osób bezrobotnych stanowiły osoby w przedziale wiekowym 25-34 lata (27,4% z ogółu) w stosunku do zarejestrowanych osób bezrobotnych.

### **Bezrobotni wg wieku**



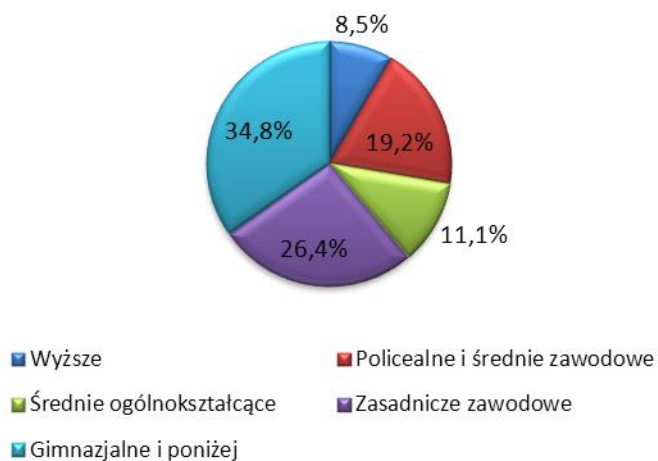
### **Bezrobotni wg grup wykształcenia:**

W ogólnej populacji zarejestrowanych osób bezrobotnych przeważały osoby, które swoją edukację zakończyły na poziomie szkoły gimnazjalnej i poniżej, stanowią one 34,8% w stosunku do ogółu zarejestrowanych osób bezrobotnych.

Osoby o tak niskim poziomie wykształcenia wykazują niewielką aktywność w zakresie podnoszenia kwalifikacji i w dążeniu do poszukiwania pracy.

<b>W y k s z t a ł c e n i e</b>	<b>Ilość osób</b>	<b>% do ogółu</b>	<b>W tym kobiet</b>
Wyższe	533	8,5	374
Policealne i średnie zawodowe	1199	19,2	821
Średnie ogólnokształcące	693	11,1	489
Zasadnicze zawodowe	1646	26,4	750
Gimnazjalne i poniżej	2175	34,8	949
<b>Ogółem</b>	<b>6246</b>	<b>100</b>	<b>3383</b>

### ***Bezrobotni wg wykształcenia***



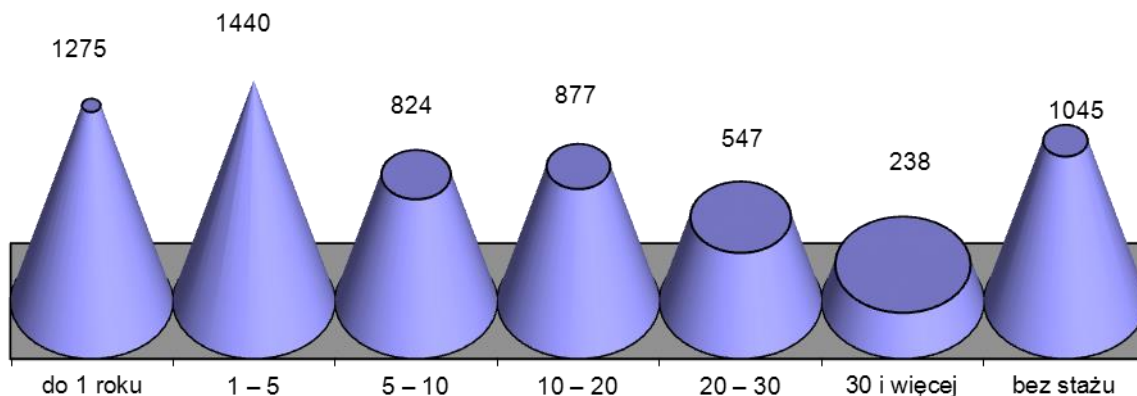
## Liczba bezrobotnych wg stażu pracy

Staż pracy	Liczba bezrobotnych	W tym kobiet
do 1 roku	1275	809
1 – 5	1440	751
5 – 10	824	418
10 – 20	877	461
20 – 30	547	234
30 i więcej	238	73
bez stażu	1045	637
<b>Ogółem</b>	<b>6246</b>	<b>3383</b>

Kolejnym czynnikiem, obok wieku i wykształcenia, w znacznym stopniu decydującym o możliwościach znalezienia pracy jest doświadczenie zawodowe. Według tego kryterium najliczniejszą grupę stanowiły osoby pracujące od 1 do 5 lat, tj. 23,1% populacji bezrobotnych. Najmniej zarejestrowanych osób bezrobotnych odnotowano w przedziale 30 lat i więcej, tj. 3,8% ogółu zarejestrowanych osób bezrobotnych. Praktyka wskazuje, że bezrobotni, którzy nigdy nie pracowali mają szczególne trudności ze znalezieniem zatrudnienia.



## **Bezrobotni wg stażu pracy**

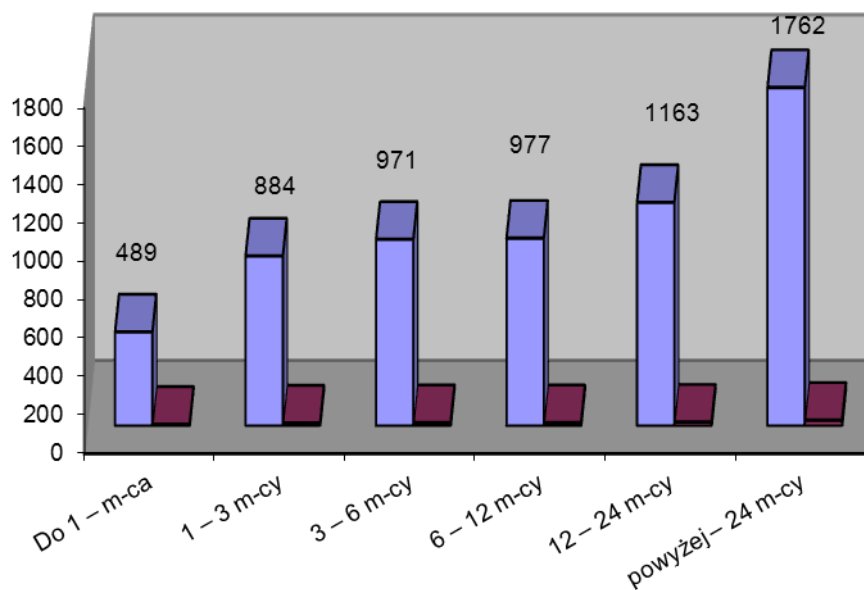


### **Liczba bezrobotnych – struktura procentowa wg czasu pozostawania bez pracy:**

Innym ważnym czynnikiem strukturalizującym zbiorowość bezrobotnych jest czas pozostawania bez pracy, którego długość wpływa na fizyczną i psychiczną kondycję bezrobotnego oraz jego pozycję zawodową. Niejednokrotnie zbyt długi okres oczekiwania na pracę powoduje dezaktualizację kwalifikacji zawodowych. Na koniec kwietnia 2015 roku największą grupę stanowili bezrobotni zarejestrowani powyżej 12 miesięcy. Grupa ta liczyła 2925 osoby, tj. 46,8% rejestrowanego bezrobocia w powiecie.

<b>Czas oczekiwania na pracę</b>	<b>Liczba Bezrobotnych</b>	<b>% do ogółu</b>	<b>W tym kobiet</b>
Do 1 – m-ca	489	7,8	233
1 – 3 m-cy	884	14,2	420
3 – 6 m-cy	971	15,6	455
6 – 12 m-cy	977	15,6	510
12 – 24 m-cy	1163	18,6	616
powyżej – 24 m-cy	1762	28,2	1149
<b>Ogółem</b>	<b>6246</b>	<b>100</b>	<b>3383</b>

**Bezrobotni wg czasu pozostawania bez pracy**



#### 1.4. Zawody i specjalności wg wybranych grup\*

Zawody i specjalności	Zarejestrowani bezrobotni	
	Ogółem	Kobiety
Pedagog	35	31
Specjalista administracji publicznej	33	25
Ekonomista	30	15
Technik elektryk	33	5
Technik mechanik	87	9
Technik rolnik	49	35
Technik żywienia i gospodarstwa domowego	81	69
Technik ekonomista	170	155
Technik administracji	32	30
Technik prac biurowych	40	36
Magazynier	33	10
Kucharz	158	129
Robotnik gospodarczy	120	45
Sprzedawca	292	265
Technik handlowiec	30	27
Rolnik upraw polowych	30	15
Rolnik upraw mieszanych	35	18
Rolnik	32	20
Murarz	81	0
Malarz budowlany	31	0
Ślusarz	99	5
Tokarz w metalu	47	10
Mechanik pojazdów samochodowych	37	0
Mechanik samochodów osobowych	58	0
Mechanik maszyn i urządzeń przemysłowych	56	3
Monter elektronik-układy elektroniczne automatyki przemysłowej	32	28
Cukiernik	36	27
Piekarz	35	18
Krawiec	71	70
Szwaczka	87	87

Monter podzespołów i zespołów elektronicznych	35	32
Sprzątaczką biurową	38	38
Pomocniczy robotnik budowlany	56	0
Pakowacz ręczny	46	40
Pomocniczy robotnik pomocniczy w przemyśle przetwórczym	46	32

\*tabela dotyczy bezrobotnych zarejestrowanych, powyżej 30 osób w wybranych grupach zawodowych.

## 2. Osoby będące w szczególnej sytuacji na rynku pracy

### 2.1 Bezrobotni zamieszkałi na wsi

Liczba zarejestrowanych bezrobotnych zamieszkujących tereny wiejskie wynosiła 2850 osób. Osoby zamieszkałe na wsi stanowiły 45,6% ogółu bezrobotnych zarejestrowanych w Powiatowym Urzędzie Pracy w Kutnie. Z tej liczby 1500 osób to bezrobotne kobiety. Wśród omawianej populacji bezrobotnych 248 osób posiadało prawo do zasiłku, co stanowi 8,7% osób zamieszkałych na wsi.

W wyniku działania Urzędu w grupie osób zamieszkałych na wsi :

➤ podjęcia pracy ogółem – 221 osób

*w tym:*

- pracę niesubsydiowaną podjęło - 154 osoby
- pracę subsydiowaną rozpoczęło – 67 osób

*w tym :*

- prace interwencyjne – 3 osoby
- roboty publiczne – 50 osób
- podjęcia działalności gospodarczej – 7 osób
- refundacja kosztów doposażenia stanowiska pracy – 7 osób

*ponadto:*

- rozpoczęcia szkolenia – 6 osób
- rozpoczęcia stażu – 84 osoby
- rozpoczęcia prac społecznie użytecznych – 52 osoby

## 2.2 Bezrobotni do 30 roku życia

Według stanu na 30.04.2015r. w ewidencji PUP figurowało 1876 osób do 30 roku życia, co stanowi 30,0% ogółu osób zarejestrowanych. W tej grupie wiekowej 1051 osób to kobiety (56,0%). Liczba osób z prawem do zasiłku wynosiła 120, co stanowi 6,4% ogółu bezrobotnych w wieku do 30 lat.

W wyniku działania Urzędu w grupie osób do 30 roku życia:

➤ podjęcia pracy ogółem – 167 osób

*w tym:*

- pracę niesubsydiowaną podjęło - 133 osoby
- pracę subsydiowaną rozpoczęło – 34 osoby

*w tym :*

- prace interwencyjne – 1 osoba
- roboty publiczne – 10 osób
- podjęcia działalności gospodarczej – 10 osób
- refundacja kosztów doposażenia stanowiska pracy – 11 osób

*ponadto:*

- rozpoczęcia szkolenia – 4 osoby
- rozpoczęcia stażu – 174 osoby
- rozpoczęcia prac społecznie użytecznych – 20 osób

## 2.3 Długotrwale bezrobotni

Na koniec miesiąca kwietnia w ewidencji urzędu figurowały 3992 osoby długotrwale bezrobotne, co stanowi 63,9% ogółu osób zarejestrowanych. Kobiety w liczbie 2274 stanowiły 56,7%. Osoby z prawem do zasiłku występowały w liczbie 5, co stanowi 0,1% osób długotrwale bezrobotnych.

W wyniku działania Urzędu w grupie osób długotrwale bezrobotnych:

➤ podjęcia pracy ogółem – 183 osoby

*w tym:*

- pracę niesubsydiowaną podjęły - 93 osoby
- pracę subsydiowaną rozpoczęło – 90 osób

*w tym :*

- prace interwencyjne – 3 osoby
- roboty publiczne – 80 osób
- podjęcia działalności gospodarczej - 4 osoby
- refundacja kosztów doposażenia stanowiska pracy – 3 osoby

*ponadto:*

- rozpoczęcia szkolenia – 2 osoby
- rozpoczęcia stażu – 71 osób
- rozpoczęcia prac społecznie użytecznych – 90 osób

## **2.4 Bezrobotni powyżej 50 roku życia**

Na dzień 30.04.2015r. zarejestrowanych było 1605 osób powyżej 50 roku życia, stanowiły one 25,7% ogółu osób bezrobotnych. W tej grupie 695 osób to kobiety (43,3%), Liczba osób z prawem do zasiłku w tej grupie wiekowej wynosiła 282 i stanowi to 17,6% ogółu bezrobotnych powyżej 50 roku życia.

W wyniku działania Urzędu w grupie osób powyżej 50 roku życia:

- podjęcia pracy ogółem – 119 osób

*w tym:*

- pracę niesubsydiowaną podjęło - 58 osób
- pracę subsydiowaną rozpoczęło – 61 osób

*w tym :*

- prace interwencyjne – 1 osoba
- roboty publiczne – 59 osób
- refundacja kosztów doposażenia stanowiska pracy – 3 osoby

*ponadto:*

- rozpoczęcia szkolenia – 2 osoby
- rozpoczęcia stażu – 1 osoba
- rozpoczęcia prac społecznie użytecznych – 22 osoby

## **2.5 Dodatek aktywizacyjny**

Liczba osób uprawnionych w końcu miesiąca sprawozdawczego do otrzymania dodatku aktywizacyjnego wynosi 124 w tym 61 kobiet.

## **3. Osoby niepełnosprawne**

Aktualnie w ewidencji Powiatowego Urzędu Pracy figuruje 552 osoby niepełnosprawne (stanowi to 8,8% ogółu bezrobotnych), w tym 289 kobiet. W tej liczbie znajdują się 426 osób zarejestrowanych jest jako bezrobotne, w tym 225 kobiet.

Liczba osób niepełnosprawnych zarejestrowanych z prawem do zasiłku wynosi 71, z tego 34 kobiety.

## 4. Działania Urzędu Pracy na lokalnym rynku pracy

### 4.1 Oferty pracy

W omawianym miesiącu Powiatowy Urząd Pracy pozyskał 397 ofert pracy, w tym 215 ofert pracy subsydiowanej. Zakłady pracy z sektora publicznego zgłosiły 85 ofert pracy.

#### Zgłoszone miejsca pracy

Zgłoszone ogółem		584	w tym praca subsydiowana	
			215	
z ogółem	Miejsca aktywizacji zawodowej	159	159	
	z tego	Staż	148	148
		Prace społecznie użyteczne	11	11
	Dla osób niepełnosprawnych	12	0	
	Dla osób w okresie 12 m-cy od dnia ukończenia szkoły	145	145	

Jednym z istotnych działań wpływających na aktywizację zawodową bezrobotnych i poszukujących pracy jest pozyskiwanie wolnych miejsc pracy poprzez utrzymywanie przez pośredników stałych kontaktów z pracodawcami. Pośrednicy skontaktowali się z 394 pracodawcami.

Na rynku kutnowskim funkcjonują przede wszystkim firmy prowadzące działalność handlową i usługową, są to firmy zatrudniające do 5 pracowników.

Wysoki udział kosztów stałych oraz zbyt powolny wzrost gospodarczy nie stwarzają możliwości większego zatrudnienia w tych firmach.

Przodujące w wielkości zatrudnienia są przedsiębiorstwa produkcyjno- przemysłowe. Niestety stanowią one jedynie niski procent działających w naszym powiecie podmiotów gospodarczych.

## 4.2 Podjęcia pracy

Podjęcia pracy w ramach		Liczba osób zatrudnionych	% udział w stosunku do podjęcia zatrudnienia
Podjęcia pracy ogółem w styczniu 2014r		521	X
<b>z tego:</b>			
Podjęcia pracy niesubsydiowanej		343	65,8
Podjęcia pracy subsydiowanej		178	34,2
<b>z tego</b>	Prace interwencyjne	9	1,8
	Roboty publiczne	136	26,2
	Podjęcia działalności gospodarczej	13	2,6
	Podjęcia pracy w ramach refundacji kosztów zatrudnienia osoby bezrobotnej	18	3,6
oraz			
Staże*		179	X
Rozpoczęcie pracy społecznie użytecznej*		110	X

\*staże, prace społecznie użyteczne nie są podjęciami pracy

## 4.3 Szkolenia bezrobotnych

Jedną z podstawowych usług rynku pracy realizowaną przez Powiatowy Urząd Pracy w Kutnie jest **organizacja szkoleń**.

Usługa szkoleniowa realizowana jest w oparciu o przepisy ustawy z dnia 20 kwietnia 2004r. o promocji zatrudnienia i instytucjach rynku pracy (Tekst jednolity: Dz. U. z 2013r., poz. 674 z późn. zm.), Rozporządzenia MPiPS z dnia 14 maja 2014r. w sprawie szczegółowych warunków realizacji oraz trybu i sposobów prowadzenia usług rynku pracy (Dz. U. z 2014 r. poz. 667).

**Szkolenie** oznacza pozaszkolne zajęcia mające na celu uzyskanie, uzupełnienie lub doskonalenie umiejętności i kwalifikacji zawodowych lub ogólnych, potrzebnych do wykonywania pracy, w tym umiejętności poszukiwania zatrudnienia.



Powiatowy Urząd Pracy w Kutnie w miesiącu KWIECIEŃ 2015 roku realizował zadania z zakresu organizacji szkoleń na zasadach:

### **I. Szkolenia indywidualne na wniosek osoby bezrobotnej za wskazaniem celowości udziału w szkoleniu.**

Z tej formy skorzystało **9 osób bezrobotnych** zarejestrowanych w urzędzie pracy, które wskazały celowość udziału w przedmiotowych szkoleniach.

Największym zainteresowaniem cieszyły się szkolenia z zakresu;

1. Spawanie metodą MAG, MIG, – 3 osoby,
2. Szkolenie dla osób ubiegających się o zaświadczenie kwalifikacyjne typu E do 1 kv – 1 osoba,
3. Szkolenie florystyczne – 1 osoba,
4. Operator narzędzi udarowych ręcznych oraz przecinarki do nawierzchni dróg – 2 osoby,
5. Operator koparko – ładowarki kl. III – 1 osoba,
6. Obsługa wózków jezdniowych i bezpieczna wymiana butli – 1 osoba.

### **II. Stypendia na kontynuowanie nauki.**

Zgodnie z art. 55 ustawy o promocji zatrudnienia i instytucjach rynku pracy z dnia 20.kwietnia 2004roku, (Tekst Jednolity: Dz. U. z 2008r, Nr 699, poz. 415 z późn. zm.) bezrobotnemu bez kwalifikacji zawodowych, który w okresie 12 miesięcy od zarejestrowania w powiatowym urzędzie pracy podjął dalszą naukę w szkole ponad gimnazjalnej dla dorosłych, będącej szkołą publiczną lub niepubliczną o uprawnieniach szkoły publicznej albo w szkole wyższej, gdzie studiuje w formie studiów niestacjonarnych, Starosta na wniosek bezrobotnego, może przyznać stypendium w wysokości 100% kwoty zasiłku podstawowego, które jest wypłacane przez okres 12 miesięcy od dnia rozpoczęcia nauki. Podstawą wypłaty stypendium jest zaświadczenie wystawione przez szkołę, potwierdzające podjęcie lub kontynuację nauki.

Stypendium przysługuje pod warunkiem nieprzekroczenia wysokości dochodu na osobę w rodzinie w rozumieniu przepisów o pomocy społecznej, uprawniającego do świadczeń z pomocy społecznej.

W miesiącu kwietniu 2015r. do PUP w Kutnie nie wpłynęły wnioski o przyznanie takiego stypendium.

### **III. Bony szkoleniowe dla osób bezrobotnych do 30 roku życia.**

Zgodnie z art. 66 k ustawy z dnia 20 kwietnia 2004r. o promocji zatrudnienia i instytucjach rynku pracy (Dz. U z 2013r. poz. 674 z późn. zm.) na wniosek bezrobotnego do 30 roku życia starosta może przyznać bon szkoleniowy stanowiący gwarancję skierowania

bezrobotnego na wskazane przez niego szkolenie oraz opłacenie kosztów, które zostaną poniesione w związku z podjęciem szkolenia.

W ramach bonu szkoleniowego, w wysokości 100% przeciętnego wynagrodzenia obowiązującego w dniu przyznania bonu szkoleniowego, zostaną sfinansowane koszty:

- a. Jednego lub kilku szkoleń w tym kosztów kwalifikacyjnego kursu zawodowego i kursu nadającego uprawnienia zawodowe,
- b. Niezbędnych badań lekarskich lub psychologicznych,
- c. Przejazdu na szkolenia,
- d. Zakwaterowania.

Koszty szkolenia, które przekraczają limit bonu pokrywa we własnym zakresie bezrobotny otrzymujący bon.

W miesiącu kwietniu 2015r. wniosków o przyznanie bonu szkoleniowego nie złożyła żadna osoba bezrobotna.

#### **IV. Finansowanie działań na rzecz kształcenia ustawicznego pracowników i pracodawców ze środków Krajowego Funduszu Szkoleniowego (KFS).**

Środki KFS przeznacza się na finansowanie działań na rzecz kształcenia ustawicznego pracowników i pracodawców obejmujących:

- określenie potrzeb pracodawcy w zakresie kształcenia ustawicznego w związku z ubieganiem się o sfinansowanie tego kształcenia ze środków KFS,
- kursy i studia podyplomowe realizowane z inicjatywy pracodawcy lub za jego zgodą,
- egzaminy umożliwiające uzyskanie dokumentów potwierdzających nabycie umiejętności, kwalifikacji lub uprawnień zawodowych,
- badania lekarskie i psychologiczne wymagane do podjęcia kształcenia lub pracy zawodowej po ukończonym szkoleniu,
- ubezpieczenie od następstw nieszczęśliwych wypadków w związku z podjętym kształceniem,
- określanie zapotrzebowania na zawody na rynku pracy,
- badanie efektywności wsparcia udzielonego ze środków KFS,
- promocję KFS,
- konsultacje i poradnictwo dla pracodawców w zakresie korzystania z KFS.

W miesiącu kwietniu 2015 roku, rozpatrzono pozytywnie 1 wniosek o sfinansowanie działań na rzecz kształcenia ustawicznego.

## 5. Osoby poszukujące pracy.

Na dzień 30.04.2015r.. liczba osób zarejestrowanych w urzędzie, jako poszukujące pracy wynosiła 202, w tym 96 kobiet.

**Stopa bezrobocia w powiecie kutnowskim na koniec marca 2015r. ukształtowała się na poziomie 16,4% ludności czynnej zawodowo (w województwie – 12,3%, w kraju – 11,7%).**

**Stopa bezrobocia w powiecie kutnowskim  
w poszczególnych miesiącach**

