

**ANALIZA  
SYTUACJI NA LOKALNYM RYNKU PRACY  
W LIPCU 2015r**

## 1. Informacja o stanie i strukturze bezrobocia.

### 1.1 Poziom bezrobocia

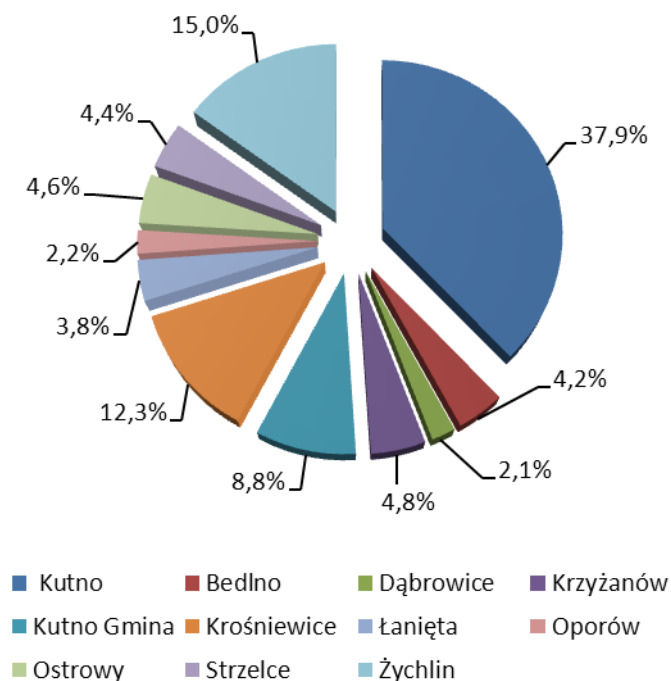
Na koniec lipca 2015 roku w powiecie kutnowskim zarejestrowanych było 5690 osób bezrobotnych, w tym 3155 kobiet:

z tego 541 osób niepełnosprawnych.

**Liczba zarejestrowanych osób bezrobotnych  
w poszczególnych gminach**

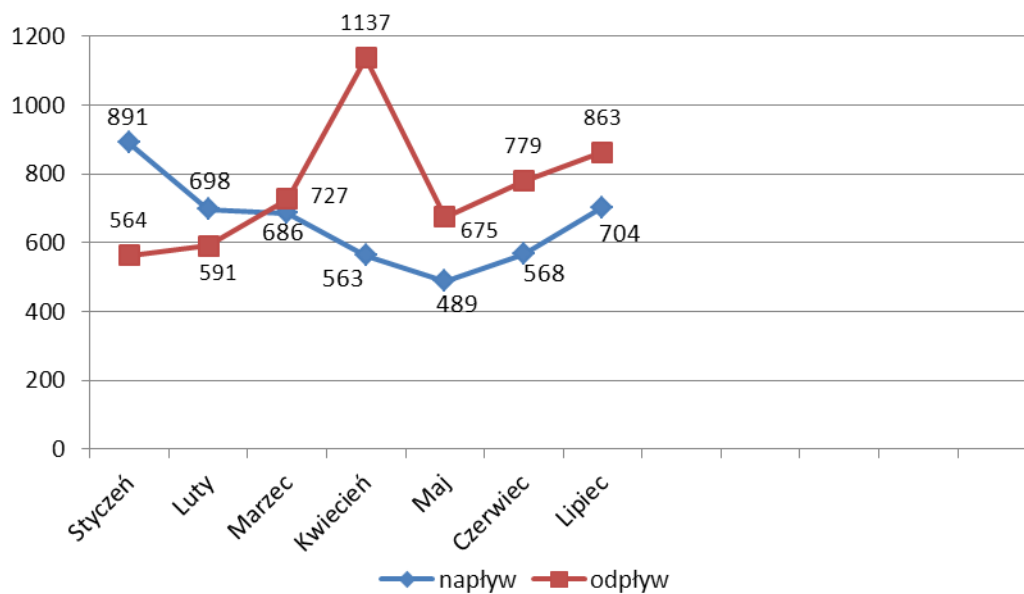
<b>Lp</b>	<b>Gmina/ Miasto</b>	<b>Bezrobotni ogółem</b>	<b>Kobiety</b>	<b>Bezrobotni z prawem do zasiłku</b>	<b>Kobiety</b>
<b>1</b>	Kutno	2154	1208	325	181
<b>2</b>	Bedlno	240	118	24	9
<b>3</b>	Dąbrowice	120	62	12	4
<b>4</b>	Krzyżanów	272	130	17	5
<b>5</b>	Kutno Gmina	501	252	43	22
<b>6</b>	Krośniewice	698	416	51	20
<b>7</b>	Łanięta	216	110	15	9
<b>8</b>	Oporów	124	64	11	5
<b>9</b>	Ostrowy	263	148	25	11
<b>10</b>	Strzelce	248	134	16	8
<b>11</b>	Żychlin	854	513	71	41
<b>Ogółem</b>		<b>5690</b>	<b>3155</b>	<b>610</b>	<b>315</b>

**Udział % bezrobotnych zarejestrowanych w poszczególnych gminach powiatu kutnowskiego**



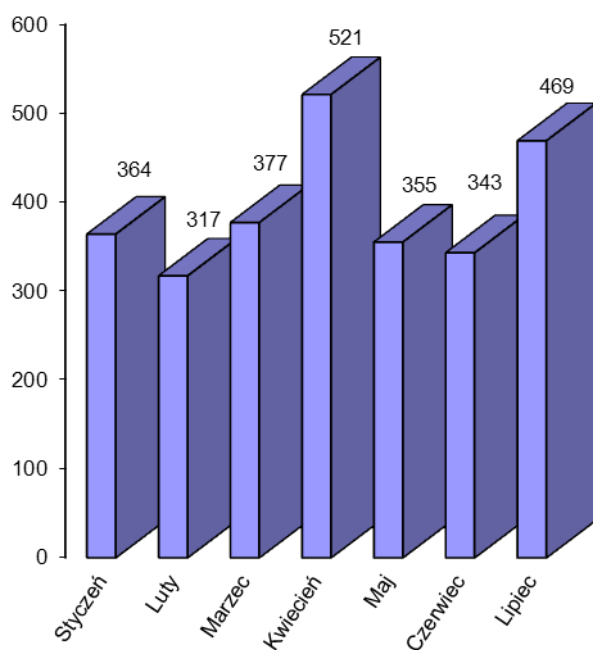
**Poziom i dynamika bezrobocia**

Miesiąc	Rejestracja osób bezrobotnych "Napływ"	Wyłączenia z ewidencji osób bezrobotnych „Odływ”	Podjęcia pracy z „odplywu”	% udział podjęć pracy w stosunku do „odplywu”
Styczeń	891	564	364	64,5
Luty	698	591	317	53,6
Marzec	686	727	377	51,9
Kwiecień	563	1137	521	45,8
Maj	489	675	355	52,6
Czerwiec	568	779	343	44,0
Lipiec	704	863	469	54,3



W lipcu br. zarejestrowano 704 osoby, w tym 340 kobiet, a wyłączono z ewidencji w omawianym miesiącu 863 osoby, w tym 380 kobiet.

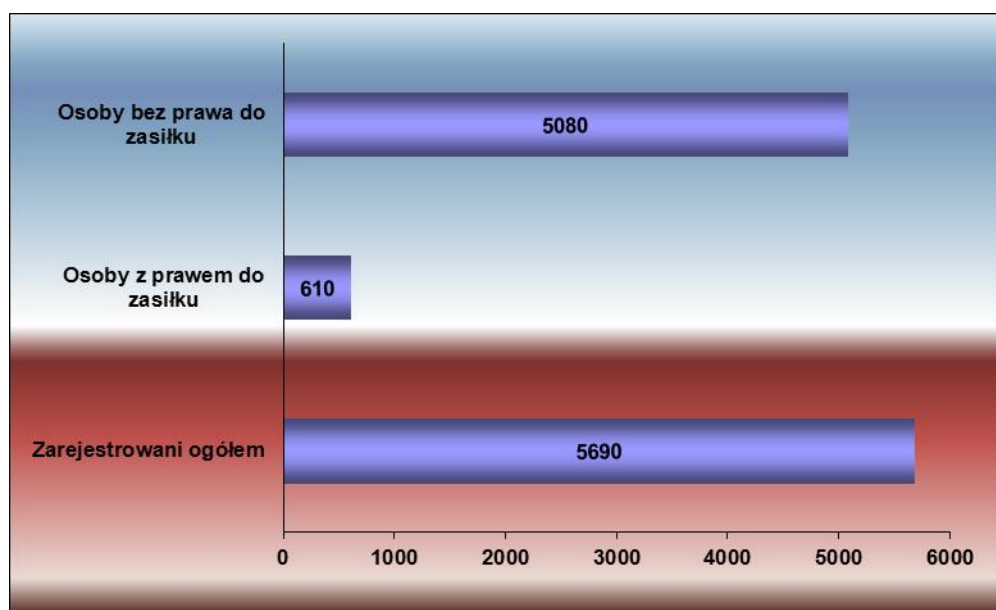
### Podjęcia pracy w poszczególnych miesiącach



## 1.2 Bezrobotni z prawem i bez prawa do zasiłku

Na dzień 31.07.2015r. liczba zarejestrowanych osób z prawem do zasiłku wynosi 610 co stanowi 10,7% ogółu bezrobotnych, w tym kobiety w liczbie 315 stanowiły 51,6% ogółu bezrobotnych z prawem do zasiłku.

Liczba osób bez prawa do zasiłku na koniec lipca kształtowała się na poziomie 5080 i stanowiła 89,2%, w tym 2840 kobiet.



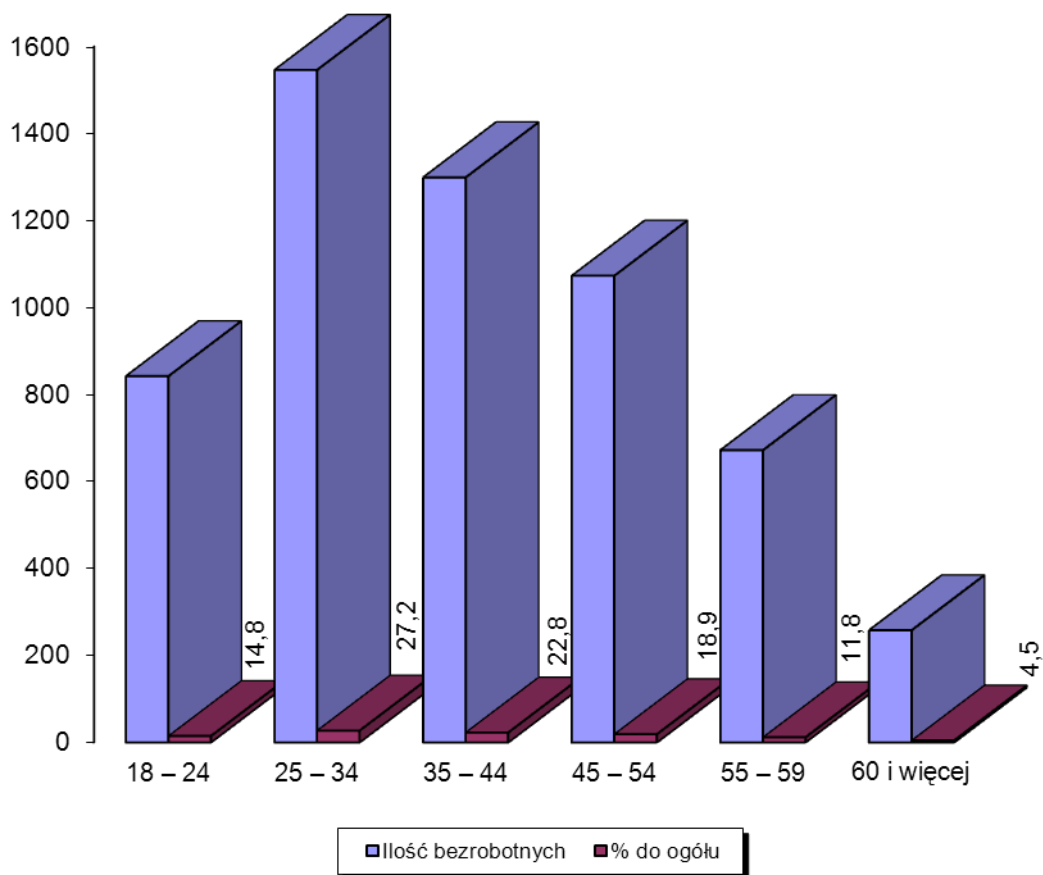
## 1.3. Struktura bezrobotnych

**Bezrobotni według struktury wieku.  
Stan na 31.07.2015r.**

Grupy wiekowe	Ilość bezrobotnych	% do ogółu	W tym kobiet
18 – 24	842	14,8	461
25 – 34	1546	27,2	1003
35 – 44	1299	22,8	751
45 – 54	1073	18,9	586
55 – 59	672	11,8	322
60 i więcej	258	4,5	32
<b>Ogółem</b>	<b>5690</b>	<b>100</b>	<b>3155</b>

Najliczniejszą grupę wśród osób bezrobotnych stanowiły osoby w przedziale wiekowym 25-34 lata (27,2% z ogółu) w stosunku do zarejestrowanych osób bezrobotnych.

### **Bezrobotni wg wieku**



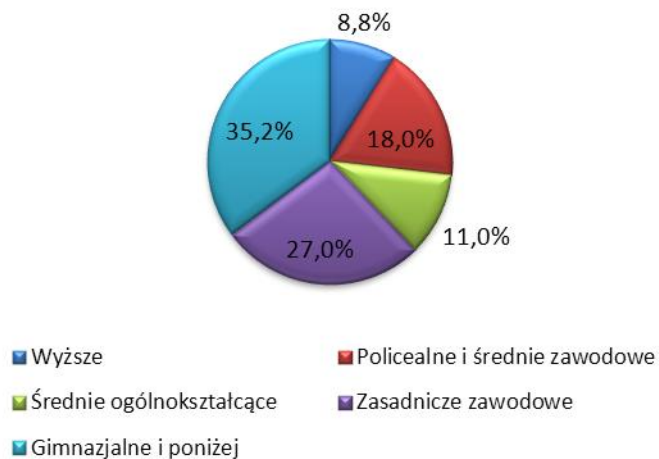
### **Bezrobotni wg grup wykształcenia:**

W ogólnej populacji zarejestrowanych osób bezrobotnych przeważały osoby, które swoją edukację zakończyły na poziomie szkoły gimnazjalnej i poniżej, stanowią one 35,2% w stosunku do ogółu zarejestrowanych osób bezrobotnych.

Osoby o tak niskim poziomie wykształcenia wykazują niewielką aktywność w zakresie podnoszenia kwalifikacji i w dążeniu do poszukiwania pracy.

<b>W y k s z t a ł c e n i e</b>	<b>Ilość osób</b>	<b>% do ogółu</b>	<b>W tym kobiet</b>
Wyższe	502	8,8	366
Policealne i średnie zawodowe	1024	18,0	747
Średnie ogólnokształcące	625	11,0	452
Zasadnicze zawodowe	1535	27,0	680
Gimnazjalne i poniżej	2004	35,2	910
<b>Ogółem</b>	<b>5690</b>	<b>100</b>	<b>3155</b>

### ***Bezrobotni wg wykształcenia***

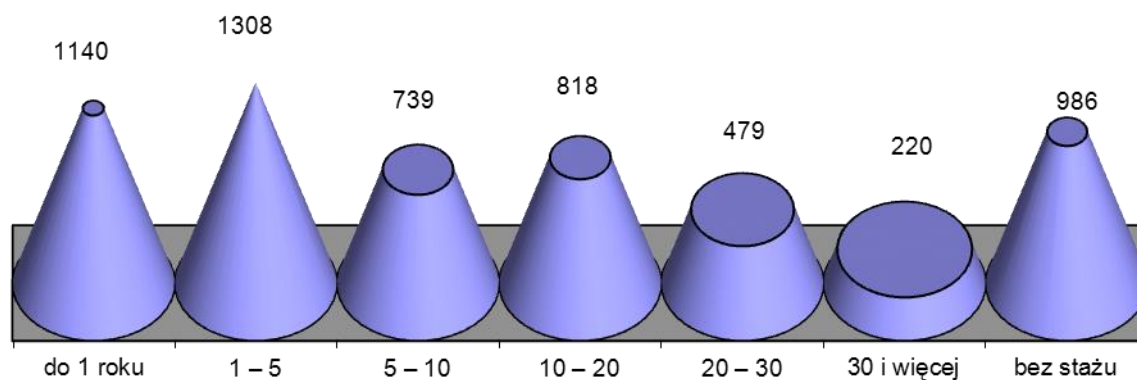


### Liczba bezrobotnych wg stażu pracy

Staż pracy	Liczba bezrobotnych	W tym kobiet
do 1 roku	1140	751
1 – 5	1308	719
5 – 10	739	380
10 – 20	818	418
20 – 30	479	203
30 i więcej	220	70
bez stażu	986	614
<b>Ogółem</b>	<b>5690</b>	<b>3155</b>

Kolejnym czynnikiem, obok wieku i wykształcenia, w znacznym stopniu decydującym o możliwościach znalezienia pracy jest doświadczenie zawodowe. Według tego kryterium najliczniejszą grupę stanowiły osoby pracujące od 1 do 5 lat, tj. 23,0% populacji bezrobotnych. Najmniej zarejestrowanych osób bezrobotnych odnotowano w przedziale 30 lat i więcej, tj. 3,9% ogółu zarejestrowanych osób bezrobotnych. Praktyka wskazuje, że bezrobotni, którzy nigdy nie pracowali mają szczególne trudności ze znalezieniem zatrudnienia.

### Bezrobotni wg stażu pracy



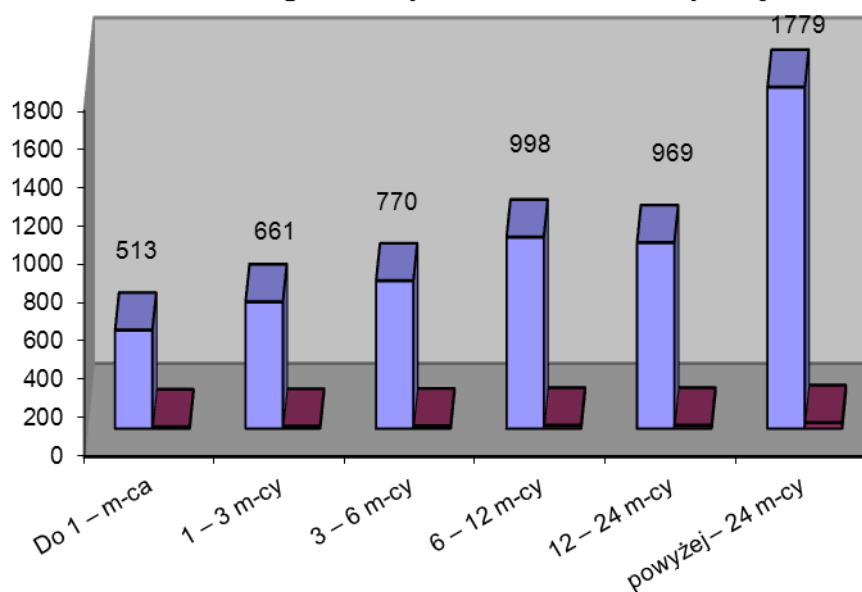


## Liczba bezrobotnych – struktura procentowa wg czasu pozostawania bez pracy:

Innym ważnym czynnikiem strukturalizującym zbiorowość bezrobotnych jest czas pozostawania bez pracy, którego długość wpływa na fizyczną i psychiczną kondycję bezrobotnego oraz jego pozycję zawodową. Niejednokrotnie zbyt długi okres oczekiwania na pracę powoduje dezaktualizację kwalifikacji zawodowych. Na koniec lipca 2015 roku największą grupę stanowili bezrobotni zarejestrowani powyżej 12 miesięcy. Grupa ta liczyła 2925 osoby, tj. 46,8% rejestrowanego bezrobocia w powiecie.

Czas oczekiwania na pracę	Liczba Bezrobotnych	% do ogółu	W tym kobiet
Do 1 – m-ca	513	9,0	232
1 – 3 m-cy	661	11,6	374
3 – 6 m-cy	770	13,5	375
6 – 12 m-cy	998	17,5	512
12 – 24 m-cy	969	17,0	529
powyżej – 24 m-cy	1779	31,3	1128
<b>Ogółem</b>	<b>5690</b>	<b>100</b>	<b>3155</b>

**Bezrobotni wg czasu pozostawania bez pracy**



#### 1.4. Zawody i specjalności wg wybranych grup\*

Zawody i specjalności	Zarejestrowani bezrobotni	
	Ogółem	Kobiety
Pedagog	30	26
Technik mechanik	69	9
Technik rolnik	42	34
Technik żywienia i gospodarstwa domowego	73	61
Technik ekonomista	163	151
Technik administracji	32	31
Technik prac biurowych	40	35
Magazynier	32	12
Kucharz	145	121
Fryzjer	30	30
Robotnik gospodarczy	116	43
Sprzedawca	263	239
Rolnik upraw polowych	30	14
Rolnik upraw mieszanych	34	18
Murarz	68	0
Malarz budowlany	30	0
Ślusarz	98	5
Tokarz w metalu	48	10
Mechanik samochodów osobowych	48	0
Mechanik maszyn i urządzeń przemysłowych	51	4
Cukiernik	37	25
Piekarz	36	18
Krawiec	67	65
Szwaczka ręczna	86	86
Sprzątaczką biurowa	33	32
Pomocniczy robotnik budowlany	56	0
Pakowacz ręczny	46	37
Pomocniczy robotnik pomocniczy w przemyśle przetwórczym	40	27

\*tabela dotyczy bezrobotnych zarejestrowanych, powyżej 30 osób w wybranych grupach zawodowych.

## 2. Osoby będące w szczególnej sytuacji na rynku pracy

## 2.1 Bezrobotni zamieszkali na wsi

Liczba zarejestrowanych bezrobotnych zamieszkujących tereny wiejskie wynosiła 2513 osób. Osoby zamieszkałe na wsi stanowiły 44,2% ogółu bezrobotnych zarejestrowanych w Powiatowym Urzędzie Pracy w Kutnie. Z tej liczby 1341 osób to bezrobotne kobiety. Wśród omawianej populacji bezrobotnych 193 osoby posiadały prawo do zasiłku, co stanowi 7,7% osób zamieszkałych na wsi.

W wyniku działania Urzędu w grupie osób zamieszkałych na wsi :

- podjęcia pracy ogółem – 180 osób

*w tym:*

- pracę niesubsydiowaną podjęło - 137 osób
- pracę subsydiowaną rozpoczęło – 43 osoby

*w tym :*

- prace interwencyjne – 3 osoby
- roboty publiczne – 31 osób
- podjęcie działalności gospodarczej – 1 osoba
- refundacja kosztów doposażenia stanowiska pracy – 7 osób
- podjęcie pracy poza miejscem zamieszkania w ramach bonu na zasiedlenie – 1 osoba

*ponadto:*

- rozpoczęcia szkolenia – 1 osoba
- rozpoczęcia stażu – 44 osoby
- rozpoczęcia prac społecznie użytecznych – 8 osób

## 2.2 Bezrobotni do 30 roku życia

Według stanu na 31.07.2015r. w ewidencji PUP figurowały 1609 osób do 30 roku życia, co stanowi 28,3% ogółu osób zarejestrowanych. W tej grupie wiekowej 951 osób to kobiety (59,1%). Liczba osób z prawem do zasiłku wynosiła 112, co stanowi 7,0% ogółu bezrobotnych w wieku do 30 lat.

W wyniku działania Urzędu w grupie osób do 30 roku życia:

- podjęcia pracy ogółem – 152 osoby

*w tym:*

- pracę niesubsydiowaną podjęło - 131 osób
- pracę subsydiowaną rozpoczęło – 21 osób

*w tym :*

- prace interwencyjne – 3 osoby
- roboty publiczne – 6 osób
- podjęcia działalności gospodarczej – 1 osoba
- refundacja kosztów doposażenia stanowiska pracy – 9 osób
- podjęcie pracy poza miejscem zamieszkania w ramach bonu na zasiedlenie – 2 osoby

*ponadto:*

- rozpoczęcia szkolenia – 1 osoba
- rozpoczęcia stażu – 84 osoby
- rozpoczęcia prac społecznie użytecznych – 3 osoby

### **2.3 Długotrwale bezrobotni**

Na koniec miesiąca lipca w ewidencji urzędu figurowało 3714 osób długotrwale bezrobotnych, co stanowi 65,3% ogółu osób zarejestrowanych. Kobiety w liczbie 2148 stanowiły 57,8%. Osoby z prawem do zasiłku występowały w liczbie 4, co stanowi 0,1% osób długotrwale bezrobotnych.

W wyniku działania Urzędu w grupie osób długotrwale bezrobotnych:

- podjęcia pracy ogółem – 181 osób
  - w tym:*
    - pracę niesubsydiowaną podjęło - 138 osób
    - pracę subsydiowaną rozpoczęły – 43 osoby
      - w tym :*
        - prace interwencyjne – 2 osoby
        - roboty publiczne – 38 osób
        - refundacja kosztów doposażenia stanowiska pracy – 3 osoby
  - ponadto:*
    - rozpoczęcia szkolenia – 1 osoba
    - rozpoczęcia stażu – 28 osób
    - rozpoczęcia prac społecznie użytecznych – 23 osoby

### **2.4 Bezrobotni powyżej 50 roku życia**

Na dzień 31.07.2015r. zarejestrowanych było 1494 osób powyżej 50 roku życia, stanowiły one 26,3% ogółu osób bezrobotnych. W tej grupie 654 osoby to kobiety (43,7%), Liczba osób z prawem do zasiłku w tej grupie wiekowej wynosiła 271 i stanowi to 18,1% ogółu bezrobotnych powyżej 50 roku życia.

W wyniku działania Urzędu w grupie osób powyżej 50 roku życia:

- podjęcia pracy ogółem – 102 osoby
  - w tym:*
    - pracę niesubsydiowaną podjęły - 72 osoby
    - pracę subsydiowaną rozpoczęło – 30 osób
      - w tym :*
        - roboty publiczne – 29 osób
        - refundacja kosztów doposażenia stanowiska pracy – 1 osoba
    - ponadto:*
      - rozpoczęcia stażu – 2 osoby
      - rozpoczęcia prac społecznie użytecznych – 6 osób

## 2.5 Dodatek aktywizacyjny

Liczba osób uprawnionych w końcu miesiąca sprawozdawczego do otrzymania dodatku aktywizacyjnego wynosi 94 w tym 44 kobiety.

## 3. Osoby niepełnosprawne

Aktualnie w ewidencji Powiatowego Urzędu Pracy figuruje 541 osób niepełnosprawnych (stanowi to 9,5% ogółu bezrobotnych), w tym 286 kobiet. W tej liczbie znajduje się 411 osoby zarejestrowane jest jako bezrobotne, w tym 218 kobiet.

Liczba osób niepełnosprawnych zarejestrowanych z prawem do zasiłku wynosi 69, z tego 36 kobiet.

## 4. Działania Urzędu Pracy na lokalnym rynku pracy

### 4.1 Oferty pracy

W omawianym miesiącu Powiatowy Urząd Pracy pozyskał 771 ofert pracy, w tym 501 ofert pracy subsydiowanej. Zakłady pracy z sektora publicznego zgłosiły 342 oferty pracy.

#### Zgłoszone miejsca pracy

Zgłoszone ogółem		771	w tym praca subsydiowana	
			501	
z ogółem	Miejsca aktywizacji zawodowej	293	293	
	z tego	Staż	237	237
		Prace społecznie użyteczne	56	56
	Dla osób niepełnosprawnych	0	0	
	Dla osób w okresie 12 m-cy od dnia ukończenia szkoły	124	124	

Jednym z istotnych działań wpływających na aktywizację zawodową bezrobotnych i poszukujących pracy jest pozyskiwanie wolnych miejsc pracy poprzez utrzymywanie przez

pośredników stałych kontaktów z pracodawcami. Pośrednicy skontaktowali się z 489 pracodawcami.

Na rynku kutnowskim funkcjonują przede wszystkim firmy prowadzące działalność handlową i usługową, są to firmy zatrudniające do 5 pracowników.

Wysoki udział kosztów stałych oraz zbyt powolny wzrost gospodarczy nie stwarzają możliwości większego zatrudnienia w tych firmach.

Przodujące w wielkości zatrudnienia są przedsiębiorstwa produkcyjno- przemysłowe. Niestety stanowią one jedynie niski procent działających w naszym powiecie podmiotów gospodarczych.

## 4.2 Podjęcia pracy

Podjęcia pracy w ramach		Liczba osób zatrudnionych	% udział w stosunku do podjęcia zatrudnienia
Podjęcia pracy ogółem w styczniu 2014r		469	X
<b>z tego:</b>			
Podjęcia pracy niesubsydiowanej		377	80,4
Podjęcia pracy subsydiowanej		92	19,6
<b>z tego</b>	Prace interwencyjne	5	1,1
	Roboty publiczne	67	14,3
	Podjęcia działalności gospodarczej	1	0,2
	Podjęcia pracy w ramach refundacji kosztów zatrudnienia osoby bezrobotnej	17	3,6
	Podjęcie pracy poza miejscem zamieszkania w ramach bonu na zasiedlenie	2	0,4
oraz			
Stáže*		91	X
Rozpoczęcie pracy społecznie użytecznej*		25	X

\*staże, prace społecznie użyteczne nie są podjęciami pracy

### 4.3 Szkolenia bezrobotnych

Jedną z podstawowych usług rynku pracy realizowaną przez Powiatowy Urząd Pracy w Kutnie jest **organizacja szkoleń**.

Usługa szkoleniowa realizowana jest w oparciu o przepisy Ustawy z dnia 20 kwietnia 2004 r. o promocji zatrudnienia i instytucjach rynku pracy (Tekst Jednolity: Dz. U. z 2015 r., poz. 149), Rozporządzenia MPiPS z dnia 14.05.2014r. w sprawie szczegółowych warunków realizacji oraz trybu i sposobów prowadzenia usług rynku pracy (Dz. U. z 2014r., poz. 667)

**SZKOLENIE** oznacza pozaszkolne zajęcia mające na celu uzyskanie, uzupełnienie lub doskonalenie umiejętności i kwalifikacji zawodowych lub ogólnych, potrzebnych do wykonywania pracy, w tym umiejętności poszukiwania zatrudnienia.

Powiatowy Urząd Pracy w Kutnie w miesiącu lipcu 2015 r. realizował zadania z zakresu organizacji szkoleń na zasadach:

#### **I. Szkolenia indywidualne na wniosek osoby bezrobotnej ze wskazaniem celowości udziału w szkoleniu.**

W m-cu lipcu br. z tej formy skorzystała **1 osoba** bezrobotna zarejestrowana w Powiatowym Urzędzie Pracy w Kutnie, która wykazała celowość skierowania na przedmiotowe szkolenie pod nazwą: „Szkolenie dla osób ubiegających się o zaświadczenie kwalifikacyjne grupa 1 i 3”. Szkolenie zostało realizowane z projektu w ramach Inicjatywy na rzecz zatrudnienia ludzi młodych pod nazwą: Aktywizacja osób młodych pozostających bez pracy w powiecie kutnowskim(I).

#### **II. Stypendia na kontynuowanie nauki**

Zgodnie z art. 55 Ustawy z dnia 20 kwietnia 2004 r. o promocji zatrudnienia i instytucjach rynku pracy (Tekst Jednolity: Dz. U. z 2015 r., poz. 149), **bezrobotnemu bez kwalifikacji zawodowych**, który w okresie **12 miesięcy** od dnia zarejestrowania w Powiatowym Urzędzie Pracy podjął dalszą naukę w szkole ponadgimnazjalnej dla dorosłych, będącej szkołą publiczną lub niepubliczną o uprawnieniach szkoły publicznej, albo w szkole wyższej, gdzie studiuje w formie studiów niestacjonarnych, Starosta na wniosek bezrobotnego, może przyznać stypendium w wysokości 100% kwoty zasiłku podstawowego, które jest wypłacane przez okres 12 miesięcy od dnia rozpoczęcia nauki. Podstawą wypłaty stypendium jest zaświadczenie wystawione przez szkołę, potwierdzające podjęcie lub kontynuowanie nauki.

Stypendium przysługuje pod warunkiem nieprzekroczenia wysokości dochodu na osobę w rodzinie w rozumieniu przepisów o pomocy społecznej, uprawniającego do świadczeń z pomocy społecznej.

W m-cu lipcu br. udzielano wszelkich informacji osobom bezrobotnym o możliwościach korzystania ze środków Funduszu Pracy na ww. formę wsparcia.

### **III. Dofinansowanie kosztów studiów podyplomowych**

Zgodnie z art. 42 a Ustawy z dnia 20 kwietnia 2004 r. o promocji zatrudnienia i instytucjach rynku pracy (Tekst Jednolity: Dz. U. 2015r. poz. 149) oraz przepisów wykonawczych, Starosta na wniosek bezrobotnego, może sfinansować z Funduszu Pracy koszty studiów podyplomowych należne organizatorowi studiów do wysokości 100%, jednak nie więcej niż 300% przeciętnego wynagrodzenia.

W 2015 roku Powiatowy Urząd Pracy w Kutnie nie finansuje kosztów studiów podyplomowych.

### **IV. Finansowanie działań na rzecz kształcenia ustawicznego pracowników i pracodawców ze środków Krajowego Funduszu Szkoleniowego (KFS).**

W miesiącu lipcu wpłynęły 3 wnioski dotyczące finansowania z Krajowego Funduszu Szkoleniowego, podpisano 3 umowy na kwotę 34838 zł

Kursy finansowane (podpisane umowy) z KFS to:

- Każdy klient jest ważny
- Falszyfikaty w obrocie kasowym...
- Reklamacje i ich profesjonalna obsługa
- HACCP System bezpieczeństwa żywności w praktyce
- Kurs podatkowy dla zaawansowanych część I
- Kurs podatkowy dla zaawansowanych część II
- Kurs podatkowy dla zaawansowanych część I
- Kurs podatkowy dla zaawansowanych część II
- Innowacyjny wodzirej

## **5. Osoby poszukujące pracy.**

Na dzień 31.07.2015r.. liczba osób zarejestrowanych w urzędzie, jako poszukujące pracy wynosiła 210, w tym 100 kobiet.

**Stopa bezrobocia w powiecie kutnowskim na koniec czerwca 2015r. ukształtowała się na poziomie 14,4% ludności czynnej zawodowo (w województwie – 11,2%, w kraju – 10,3%).**



**Stopa bezrobocia w powiecie kutnowskim  
w poszczególnych miesiącach**

