

**ANALIZA
SYTUACJI NA LOKALNYM RYNKU PRACY
W LISTOPADZIE 2015r**

1. Informacja o stanie i strukturze bezrobocia.

1.1 Poziom bezrobocia

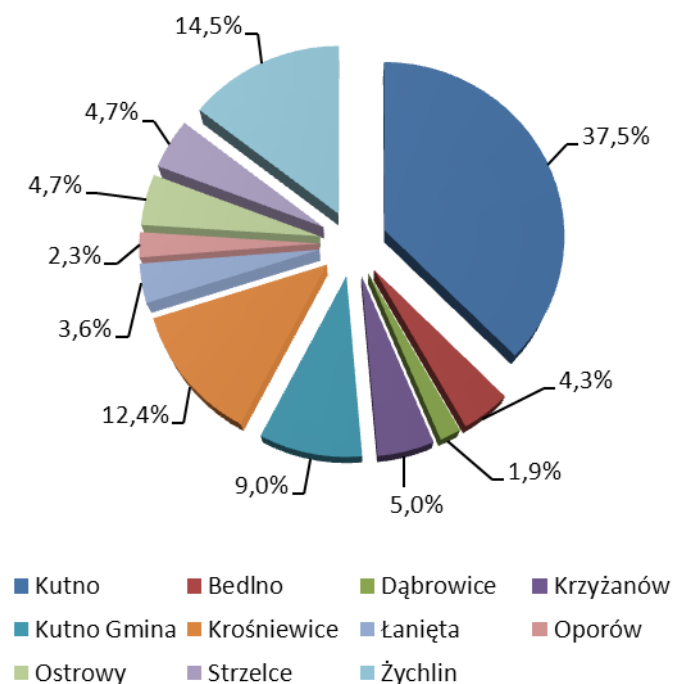
Na koniec listopada 2015 roku w powiecie kutnowskim zarejestrowane były 5644 osoby bezrobotne, w tym 3108 kobiet:

z tego 521 osób niepełnosprawnych.

Liczba zarejestrowanych osób bezrobotnych w poszczególnych gminach

Lp	Gmina/ Miasto	Bezrobotni ogółem	Kobiety	Bezrobotni z prawem do zasiłku	Kobiety
1	Kutno	2116	1154	328	199
2	Bedlno	244	135	27	12
3	Dąbrowice	105	50	12	5
4	Krzyżanów	280	144	13	8
5	Kutno Gmina	509	267	49	24
6	Krośniewice	702	408	52	22
7	Łanięta	205	102	12	5
8	Oporów	131	66	10	5
9	Ostrowy	268	144	32	12
10	Strzelce	265	143	21	8
11	Żychlin	819	495	61	42
Ogółem		5644	3108	617	342

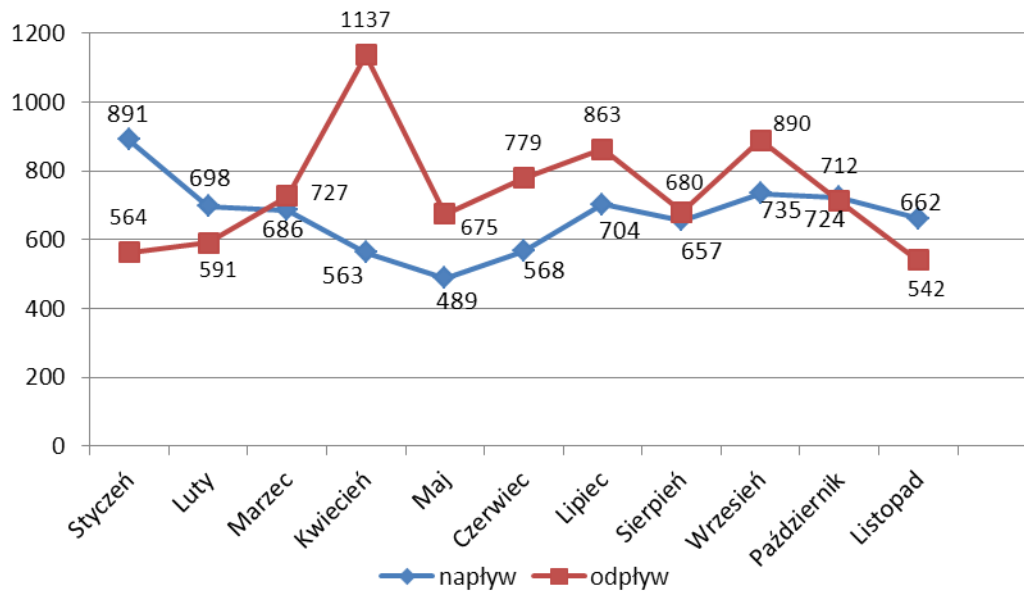
Udział % bezrobotnych zarejestrowanych w poszczególnych gminach powiatu kutnowskiego



Poziom i dynamika bezrobocia

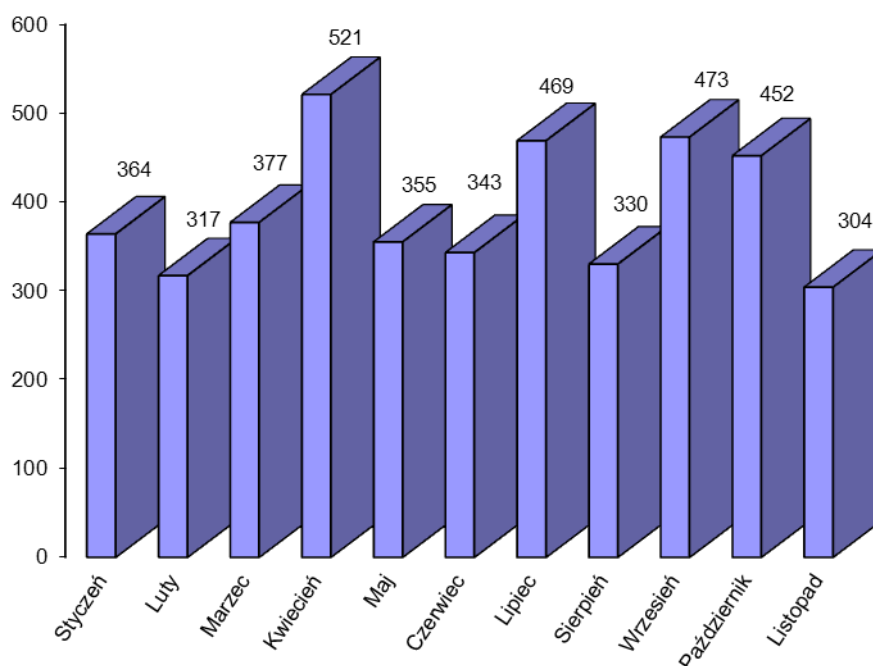
Miesiąc	Rejestracja osób bezrobotnych "Napływ"	Wyłączenia z ewidencji osób bezrobotnych „Odplyw”	Podjęcia pracy z „odplywu”	% udział podjęć pracy w stosunku do „odplywu”
Styczeń	891	564	364	64,5
Luty	698	591	317	53,6
Marzec	686	727	377	51,9
Kwiecień	563	1137	521	45,8
Maj	489	675	355	52,6
Czerwiec	568	779	343	44,0
Lipiec	704	863	469	54,3
Sierpień	657	680	330	48,5

Wrzesień	735	890	473	53,1
Październik	724	712	452	63,5
Listopad	662	542	304	56,1



W listopadzie br. zarejestrowano 662 osoby, w tym 291 kobiet, a wyłączono z ewidencji w omawianym miesiącu 542 osoby, w tym 231 kobiet.

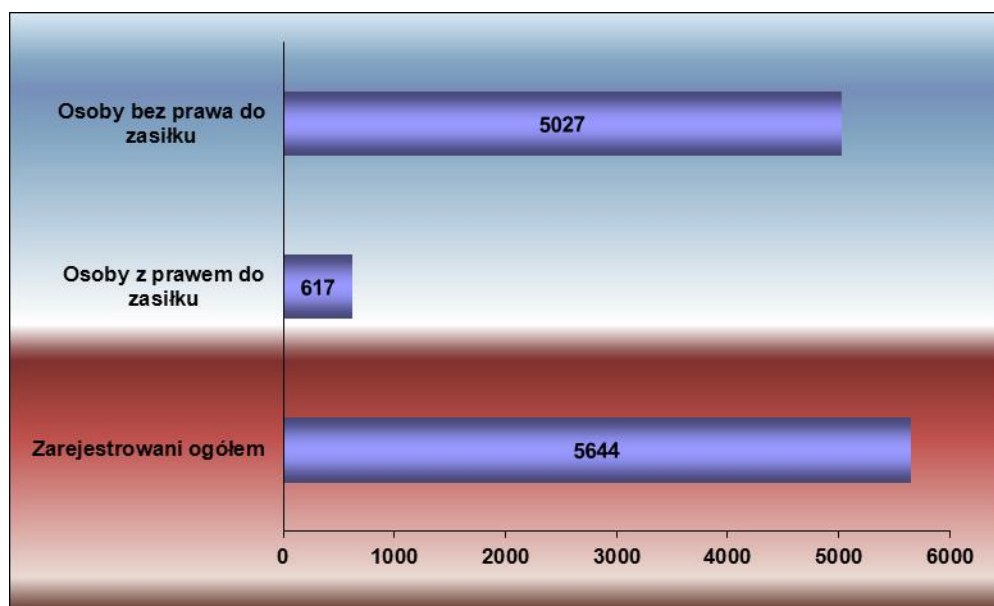
Podjęcia pracy w poszczególnych miesiącach



1.2 Bezrobotni z prawem i bez prawa do zasiłku

Na dzień 30.11.2015r. liczba zarejestrowanych osób z prawem do zasiłku wynosi 617 co stanowi 10,9% ogółu bezrobotnych, w tym kobiety w liczbie 342 stanowiły 55,4% ogółu bezrobotnych z prawem do zasiłku.

Liczba osób bez prawa do zasiłku na koniec listopada kształtowała się na poziomie 5027 i stanowiła 89,1%, w tym 2766 kobiet.



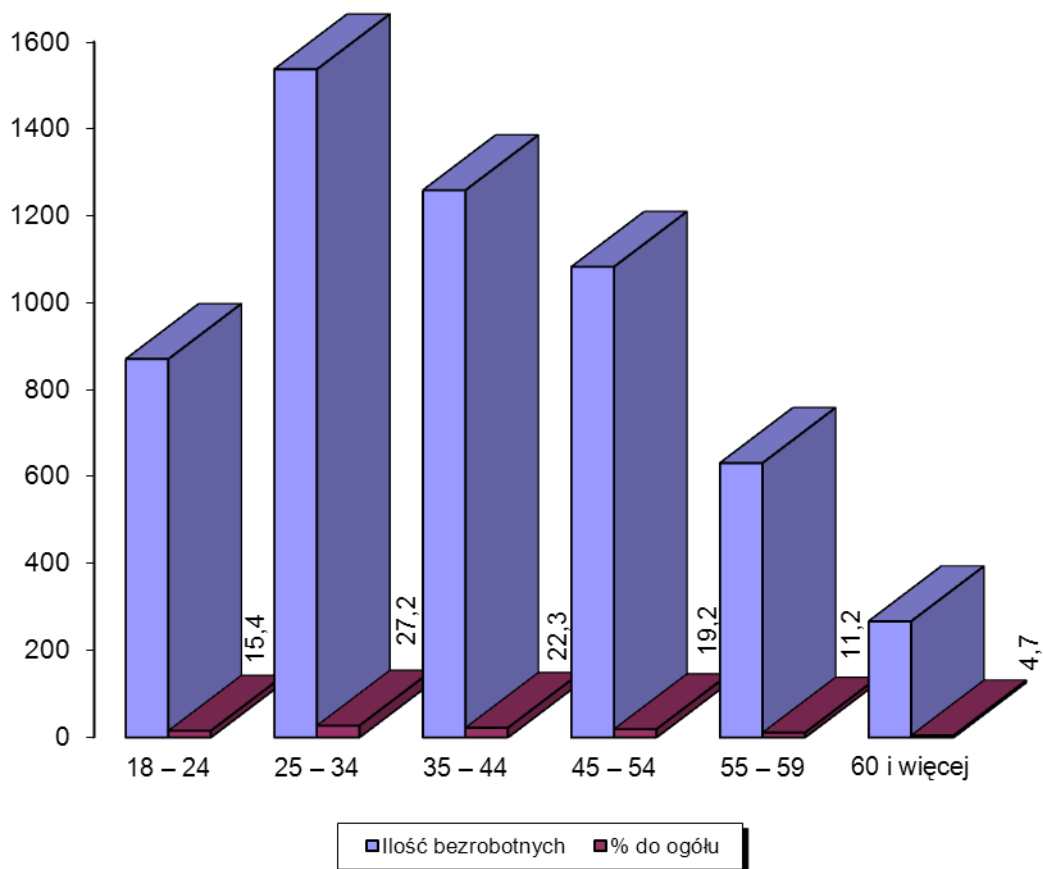
1.3. Struktura bezrobotnych

Bezrobotni według struktury wieku.
Stan na 30.11.2015r.

Grupy wiekowe	Ilość bezrobotnych	% do ogółu	W tym kobiet
18 – 24	870	15,4	485
25 – 34	1536	27,2	969
35 – 44	1258	22,3	732
45 – 54	1082	19,2	581
55 – 59	631	11,2	306
60 i więcej	267	4,7	35
Ogółem	5644	100	3108

Najliczniejszą grupę wśród osób bezrobotnych stanowiły osoby w przedziale wiekowym 25-34 lata (27,2% z ogółu) w stosunku do zarejestrowanych osób bezrobotnych.

Bezrobotni wg wieku



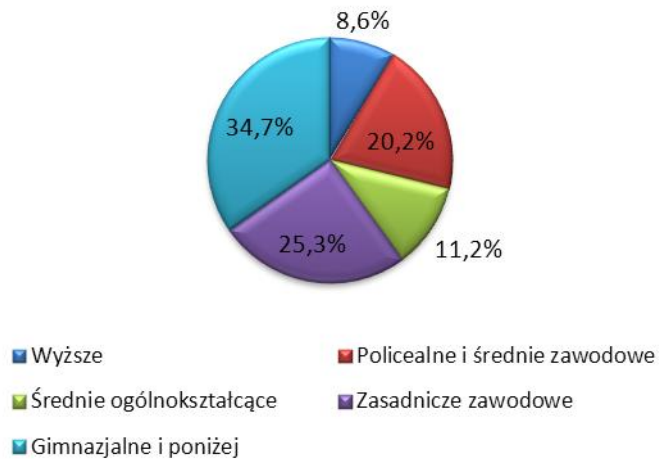
Bezrobotni wg grup wykształcenia:

W ogólnej liczbie zarejestrowanych osób bezrobotnych przeważały osoby, które swoją edukację zakończyły na poziomie szkoły gimnazjalnej i poniżej, stanowią one 34,7% w stosunku do ogółu zarejestrowanych osób bezrobotnych.

Osoby o tak niskim poziomie wykształcenia wykazują niewielką aktywność w zakresie podnoszenia kwalifikacji i w dążeniu do poszukiwania pracy.

W y k s z t a ł c e n i e	Ilość osób	% do ogółu	W tym kobiet
Wyższe	486	8,6	353
Policealne i średnie zawodowe	1139	20,2	762
Średnie ogólnokształcące	634	11,2	437
Zasadnicze zawodowe	1429	25,3	676
Gimnazjalne i poniżej	1956	34,7	880
Ogółem	5644	100	3108

Bezrobotni wg wykształcenia

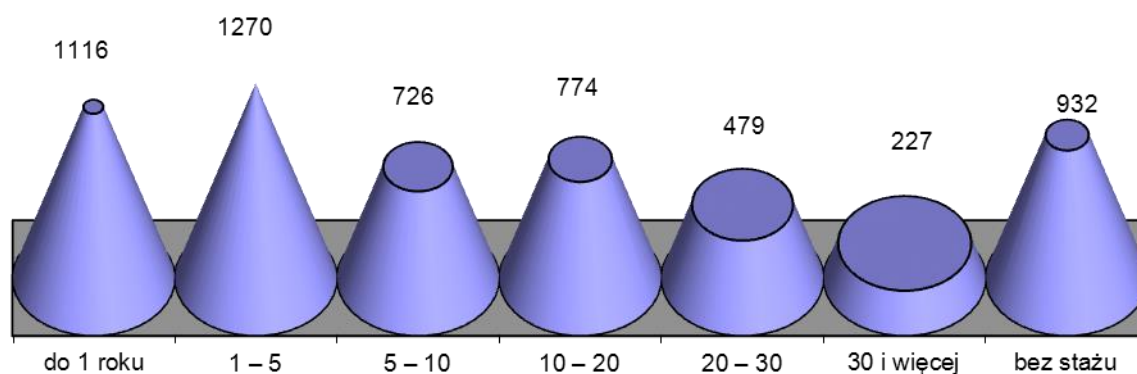


Liczba bezrobotnych wg stażu pracy

Staż pracy	Liczba bezrobotnych	W tym kobiet
do 1 roku	1142	745
1 – 5	1312	683
5 – 10	747	392
10 – 20	789	416
20 – 30	494	213
30 i więcej	217	73
bez stażu	943	586
Ogółem	5644	3108

Kolejnym czynnikiem, obok wieku i wykształcenia, w znacznym stopniu decydującym o możliwościach znalezienia pracy jest doświadczenie zawodowe. Według tego kryterium najliczniejszą grupę stanowiły osoby pracujące od 1 do 5 lat, tj. 23,2% populacji bezrobotnych. Najmniej zarejestrowanych osób bezrobotnych odnotowano w przedziale 30 lat i więcej, tj. 3,8% ogółu zarejestrowanych osób bezrobotnych. Praktyka wskazuje, że bezrobotni, którzy nigdy nie pracowali mają szczególne trudności ze znalezieniem zatrudnienia.

Bezrobotni wg stażu pracy

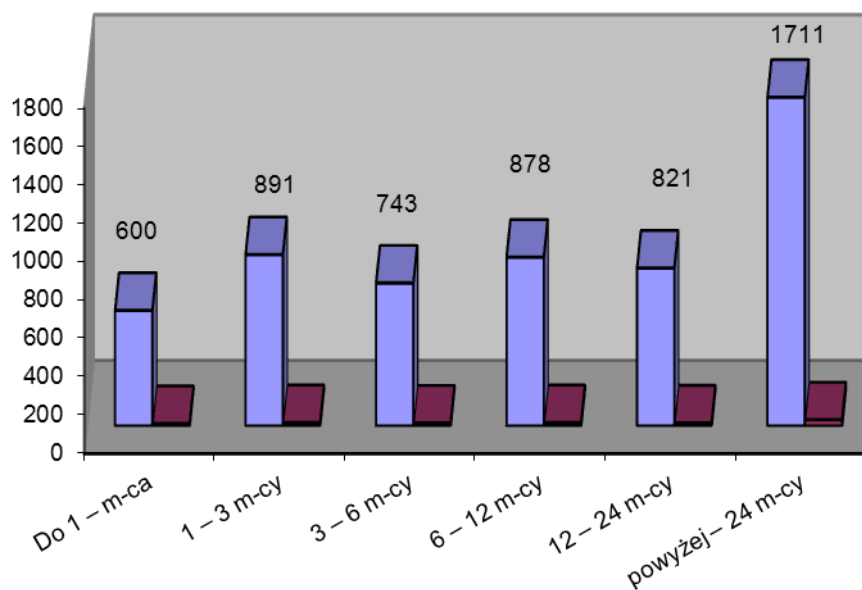


Liczba bezrobotnych – struktura procentowa wg czasu pozostawania bez pracy:

Innym ważnym czynnikiem strukturalizującym zbiorowość bezrobotnych jest czas pozostawania bez pracy, którego długość wpływa na fizyczną i psychiczną kondycję bezrobotnego oraz jego pozycję zawodową. Niejednokrotnie zbyt długi okres oczekiwania na pracę powoduje dezaktualizację kwalifikacji zawodowych. Na koniec listopada 2015 roku największą grupę stanowili bezrobotni zarejestrowani powyżej 12 miesięcy. Grupa ta liczyła 2532 osób, tj. 44,8% rejestrowanego bezrobocia w powiecie.

Czas oczekiwania na pracę	Liczba Bezrobotnych	% do ogółu	W tym kobiet
Do 1 – m-ca	600	10,6	254
1 – 3 m-cy	891	15,8	438
3 – 6 m-cy	743	13,2	392
6 – 12 m-cy	878	15,6	451
12 – 24 m-cy	821	14,5	474
powyżej – 24 m-cy	1711	30,3	1099
Ogółem	5644	100	3108

Bezrobotni wg czasu pozostawania bez pracy



1.4. Zawody i specjalności wg wybranych grup*

Zawody i specjalności	Zarejestrowani bezrobotni	
	Ogółem	Kobiety
Ekonomista	34	20
Technik mechanik	69	7
Technik rolnik	37	31
Technik żywienia i gospodarstwa domowego	67	57
Technik ekonomista	163	148
Technik administracji	38	37
Technik prac biurowych	40	36
Magazynier	47	15
Kucharz	153	124
Kelner	36	30
Fryzjer	41	41
Robotnik gospodarczy	342	143
Sprzedawca	379	332
Technik handlowiec	35	29
Rolnik upraw mieszanych	34	16
Murarz	81	0
Malarz budowlany	33	1
Ślusarz	89	5
Tokarz w metalu	47	11
Mechanik pojazdów samochodowych	38	0
Mechanik samochodów osobowych	55	0
Mechanik maszyn i urządzeń przemysłowych	46	4
Cukiernik	43	32
Piekarz	45	21
Krawiec	63	61
Szwaczka ręczna	86	86
Monter podzespołów i zespołów elektronicznych	30	27
Kierowca samochodu ciężarowego	31	0
Sprzątaczką biurowa	56	54

Pomocniczy robotnik budowlany	109	1
Pakowacz ręczny	78	60
Pomocniczy robotnik pomocniczy w przemyśle przetwórczym	74	45
Robotnik magazynowy	44	16

*tabela dotyczy bezrobotnych zarejestrowanych, powyżej 30 osób w wybranych grupach zawodowych.

2. Osoby będące w szczególnej sytuacji na rynku pracy

2.1 Bezrobotni zamieszkali na wsi

Liczba zarejestrowanych bezrobotnych zamieszkujących tereny wiejskie wynosiła 2569 osób. Osoby zamieszkałe na wsi stanowiły 45,5% ogółu bezrobotnych zarejestrowanych w Powiatowym Urzędzie Pracy w Kutnie. Z tej liczby 1380 osób to bezrobotne kobiety. Wśród omawianej populacji bezrobotnych 213 osób posiadało prawo do zasiłku, co stanowi 8,3% osób zamieszkałych na wsi.

W wyniku działania Urzędu w grupie osób zamieszkałych na wsi :

➤ podjęcia pracy ogółem – 114 osób

w tym:

▪ pracę niesubsydiowaną podjęło - 101 osób

▪ pracę subsydiowaną rozpoczęły – 13 osób

w tym :

- roboty publiczne – 4 osoby

- podjęcie działalności gospodarczej – 2 osoby

- refundacja kosztów doposażenia stanowiska pracy – 7 osób

ponadto:

- rozpoczęcia szkolenia – 1 osoba

- rozpoczęcia stażu – 2 osoby

- rozpoczęcia prac społecznie użytecznych – 3 osoby

2.2 Bezrobotni do 30 roku życia

Według stanu na 30.11.2015r. w ewidencji PUP figurowało 1635 osób do 30 roku życia, co stanowi 29,0% ogółu osób zarejestrowanych. W tej grupie wiekowej 975 osób to kobiety (59,6%). Liczba osób z prawem do zasiłku wynosiła 105 co stanowi 6,4% ogółu bezrobotnych w wieku do 30 lat.

W wyniku działania Urzędu w grupie osób do 30 roku życia:

➤ podjęcia pracy ogółem – 137 osób

w tym:

- pracę niesubsydiowaną podjęło - 117 osób
- pracę subsydiowaną rozpoczęło – 20 osób

w tym :

- podjęcia działalności gospodarczej – 7 osób
- refundacja kosztów doposażenia stanowiska pracy – 13 osób

ponadto:

- rozpoczęcia szkolenia – 3 osoby
- rozpoczęcia stażu – 2 osoby
- rozpoczęcia prac społecznie użytecznych – 1 osoba

2.3 Długotrwale bezrobotni

Na koniec miesiąca listopada w ewidencji urzędu figurowało 3526 osób długotrwale bezrobotnych, co stanowi 62,5% ogółu osób zarejestrowanych. Kobiety w liczbie 2070 stanowiły 58,7%. Osoby z prawem do zasiłku występowały w liczbie 12, co stanowi 0,3% osób długotrwale bezrobotnych.

W wyniku działania Urzędu w grupie osób długotrwale bezrobotnych:

- podjęcia pracy ogółem – 100 osób

w tym:

- pracę niesubsydiowaną podjęło - 89 osób
- pracę subsydiowaną rozpoczęły – 11 osób

w tym :

- roboty publiczne – 3 osoby
- podjęcia działalności gospodarczej – 3 osoby
- refundacja kosztów doposażenia stanowiska pracy – 5 osób

ponadto:

- rozpoczęcia szkolenia – 3 osoby
- rozpoczęcia stażu – 3 osoby
- rozpoczęcia prac społecznie użytecznych – 3 osoby

2.4 Bezrobotni powyżej 50 roku życia

Na dzień 30.11.2015r. zarejestrowane były 1442 osoby powyżej 50 roku życia, stanowiły one 25,5% ogółu osób bezrobotnych. W tej grupie 633 osoby to kobiety (43,9%), Liczba osób z prawem do zasiłku w tej grupie wiekowej wynosiła 272 i stanowi to 18,9% ogółu bezrobotnych powyżej 50 roku życia.

W wyniku działania Urzędu w grupie osób powyżej 50 roku życia:

➤ podjęcia pracy ogółem – 49 osób

w tym:

▪ pracę niesubsydiowaną podjęły - 45 osoby

▪ pracę subsydiowaną rozpoczęło – 4 osoby

w tym :

- refundacja kosztów doposażenia stanowiska pracy – 4 osoby

ponadto:

- rozpoczęcia stażu – 1 osoba

2.5 Dodatek aktywizacyjny

Liczba osób uprawnionych w końcu miesiąca sprawozdawczego do otrzymania dodatku aktywizacyjnego wynosi 91 w tym 43 kobiety.

3. Osoby niepełnosprawne

Aktualnie w ewidencji Powiatowego Urzędu Pracy figuruje 521 osób niepełnosprawnych (stanowi to 9,2% ogółu bezrobotnych), w tym 265 kobiet. W tej liczbie znajduje się 396 osób zarejestrowanych jest jako bezrobotne, w tym 207 kobiet.

Liczba osób niepełnosprawnych zarejestrowanych z prawem do zasiłku wynosi 71, z tego 31 kobiety.

4. Działania Urzędu Pracy na lokalnym rynku pracy

4.1 Oferty pracy

W omawianym miesiącu Powiatowy Urząd Pracy pozyskał 229 ofert pracy, w tym 37 ofert pracy subsydiowanej. Zakłady pracy z sektora publicznego zgłosiły 16 ofert pracy.

Zgłoszone miejsca pracy

Zgłoszone ogółem		229	w tym praca subsydiowana	
			37	
z ogółem	Miejsca aktywizacji zawodowej		3	3
	z tego	Staż	3	3
		Prace społecznie użyteczne	0	0
	Dla osób niepełnosprawnych		36	0
	Dla osób w okresie 12 m-cy od dnia ukończenia szkoły		0	0

Jednym z istotnych działań wpływających na aktywizację zawodową bezrobotnych i poszukujących pracy jest pozyskiwanie wolnych miejsc pracy poprzez utrzymywanie przez pośredników stałych kontaktów z pracodawcami. Pośrednicy skontaktowali się z 329 pracodawcami.

Na rynku kutnowskim funkcjonują przede wszystkim firmy prowadzące działalność handlową i usługową, są to firmy zatrudniające do 5 pracowników.

Wysoki udział kosztów stałych oraz zbyt powolny wzrost gospodarczy nie stwarzają możliwości większego zatrudnienia w tych firmach.

Przodujące w wielkości zatrudnienia są przedsiębiorstwa produkcyjno- przemysłowe. Niestety stanowią one jedynie niski procent działających w naszym powiecie podmiotów gospodarczych.

4.2 Podjęcia pracy

Podjęcia pracy w ramach	Liczba osób zatrudnionych	% udział w stosunku do podjęcia zatrudnienia
Podjęcia pracy ogółem w październiku 2015r	304	X
z tego:		
Podjęcia pracy niesubsydiowanej	269	88,5
Podjęcia pracy subsydiowanej	35	11,5

z tego	Prace interwencyjne	0	0
	Roboty publiczne	5	1,6
	Podjęcia działalności gospodarczej	9	3,0
	Podjęcia pracy w ramach refundacji kosztów zatrudnienia osoby bezrobotnej	21	6,9
	Podjęcie pracy poza miejscem zamieszkania w ramach bonu na zasiedlenie	0	0
oraz			
Stáže*	6	X	
Rozpoczęcie pracy społecznie użytecznej*	3	X	

*staże, prace społecznie użyteczne nie są podjęciami pracy

4.3 Szkolenia bezrobotnych

Jedną z podstawowych usług rynku pracy realizowaną przez Powiatowy Urząd Pracy w Kutnie jest **organizacja szkoleń**.

Usługa szkoleniowa realizowana jest w oparciu o przepisy ustawy z dnia 20 kwietnia 2004r. o promocji zatrudnienia i instytucjach rynku pracy (Tekst jednolity: Dz. U. z 2015r., poz., 149), Rozporządzenia MPiPS z dnia 14 maja 2014r. w sprawie szczegółowych warunków realizacji oraz trybu i sposobów prowadzenia usług rynku pracy (Dz. U. z 2014 r. poz. 667).

Szkolenie oznacza pozaszkolne zajęcia mające na celu uzyskanie, uzupełnienie lub doskonalenie umiejętności i kwalifikacji zawodowych lub ogólnych, potrzebnych do wykonywania pracy, w tym umiejętności poszukiwania zatrudnienia.

Powiatowy Urząd Pracy w Kutnie w miesiącu Listopad 2015 roku realizował zadania z zakresu organizacji szkoleń na zasadach:

I. Szkolenia indywidualne na wniosek osoby bezrobotnej za wskazaniem celowości udziału w szkoleniu.

Z tej formy skorzystało **5 osób bezrobotnych** zarejestrowanych w urzędzie pracy, które wskazały celowość udziału w przedmiotowych szkoleniach.

Największym zainteresowanie cieszyły się szkolenia z zakresu;

1. Spawanie MIG, MAG, TIG – 2 osoby,

2. Prawo Jazdy kat. C+E – 1 osoba
3. Obsługa wózków jezdniowych i bezpieczna wymiana butli – 1 osoba,
4. Obsługa suwnic sterowanych z poziomu roboczego - 1 osoba.

II. Stypendia na kontynuowanie nauki.

Zgodnie z art. 55 ustawy o promocji zatrudnienia i instytucjach rynku pracy z dnia 20 kwietnia 2004 roku, (Tekst Jednolity: Dz. U. z 2015r, poz. 149) bezrobotnemu bez kwalifikacji zawodowych, który w okresie 12 miesięcy od zarejestrowania w powiatowym urzędzie pracy podjął dalszą naukę w szkole ponad gimnazjalnej dla dorosłych, będącej szkołą publiczną lub niepubliczną o uprawnieniach szkoły publicznej albo w szkole wyższej, gdzie studiuje w formie studiów niestacjonarnych, Starosta na wniosek bezrobotnego, może przyznać stypendium w wysokości 100% kwoty zasiłku podstawowego, które jest wypłacane przez okres 12 miesięcy od dnia rozpoczęcia nauki. Podstawą wypłaty stypendium jest zaświadczenie wystawione przez szkołę, potwierdzające podjęcie lub kontynuację nauki.

Stypendium przysługuje pod warunkiem nieprzekroczenia wysokości dochodu na osobę w rodzinie w rozumieniu przepisów o pomocy społecznej, uprawniającego do świadczeń z pomocy społecznej.

W miesiącu Listopad 2015r. do PUP w Kutnie wpłynął **jeden** wniosek osoby bezrobotnej o przyznanie stypendium na kontynuowanie nauki. Przyznano osobie bezrobotnej stypendium na kontynuowanie nauki.

III. Bony szkoleniowe dla osób bezrobotnych do 30 roku życia.

Zgodnie z art. 66 k ustawy z dnia 20 kwietnia 2004r. o promocji zatrudnienia i instytucjach rynku pracy (Dz. U z 2015r. poz. 149) na wniosek bezrobotnego do 30 roku życia starosta może przyznać bon szkoleniowy stanowiący gwarancję skierowania bezrobotnego na wskazane przez niego szkolenie oraz opłacenie kosztów, które zostaną poniesione w związku z podjęciem szkolenia.

W ramach bonu szkoleniowego, w wysokości 100% przeciętnego wynagrodzenia obowiązującego w dniu przyznania bonu szkoleniowego, zostaną sfinansowane koszty:

- a. Jednego lub kilku szkoleń w tym kosztów kwalifikacyjnego kursu zawodowego i kursu nadającego uprawnienia zawodowe,
- b. Niezbędnych badań lekarskich lub psychologicznych,
- c. Przejazdu na szkolenia,
- d. Zakwaterowania.

Koszty szkolenia, które przekraczają limit bonu pokrywa we własnym zakresie bezrobotny otrzymujący bon.

W miesiącu listopadzie 2015r. nie przyznano środków finansowych na realizację bonu szkoleniowego.

IV. Krajowy Fundusz Szkoleniowy

W okresie 01-11-2015 do 30-11-2015 do tutejszego urzędu wpłynęły 1 wnioski dotyczące finansowania z Krajowego Funduszu Szkoleniowego, podpisano 2 umowy na szkolenia oraz 1 na studia podyplomowe, 1 wniosek rozpatrzono negatywnie.

Kursy finansowane (podpisane umowy) z KFS to:

Umowa 14 - 1 osoba Koszt 4480,00

Studia Podyplomowe - Food Design

Umowa 15 – 1 osoba Koszt 1300,00

Zasady przeprowadzania badań lekarskich kandydatów na kierowców

Umowa 16 – 21 osoba Koszt 20432,00

1. Excel 7
2. Excel dla księgowości
3. Sieć przemysłowa
4. Quering Microsoft
5. Radzenie sobie z psychomanipulacją w negocjacjach
6. Moc autorytetu
7. Zapisy konsultacji
8. Wartości sensoryczna
9. Zagrożenia mikrobiologiczne
10. Najnowsze zmiany w prawie pracy

Jeden wniosek rozpatrzony negatywnie - brak środków

5. Osoby poszukujące pracy.

Na dzień 30.11.2015r. liczba osób zarejestrowanych w urzędzie, jako poszukujące pracy wynosiła 192, w tym 85 kobiet.

Stopa bezrobocia w powiecie kutnowskim na koniec października 2015r. ukształtowała się na poziomie 13,5% ludności czynnej zawodowo (w województwie – 10,1%, w kraju – 9,6%).

**Stopa bezrobocia w powiecie kutnowskim
w poszczególnych miesiącach**

