

---

**ANALIZA  
SYTUACJI NA LOKALNYM RYNKU PRACY  
W LUTYM 2015r**

## 1. Informacja o stanie i strukturze bezrobocia.

### 1.1 Poziom bezrobocia

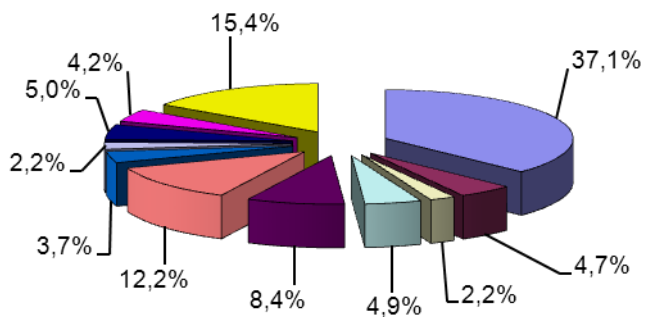
W końcu lutego 2015 roku w powiecie kutnowskim zarejestrowanych było 6861 osób bezrobotnych, w tym 3685 kobiet:

z tego 572 osoby niepełnosprawne.

**Liczba zarejestrowanych osób bezrobotnych  
w poszczególnych gminach**

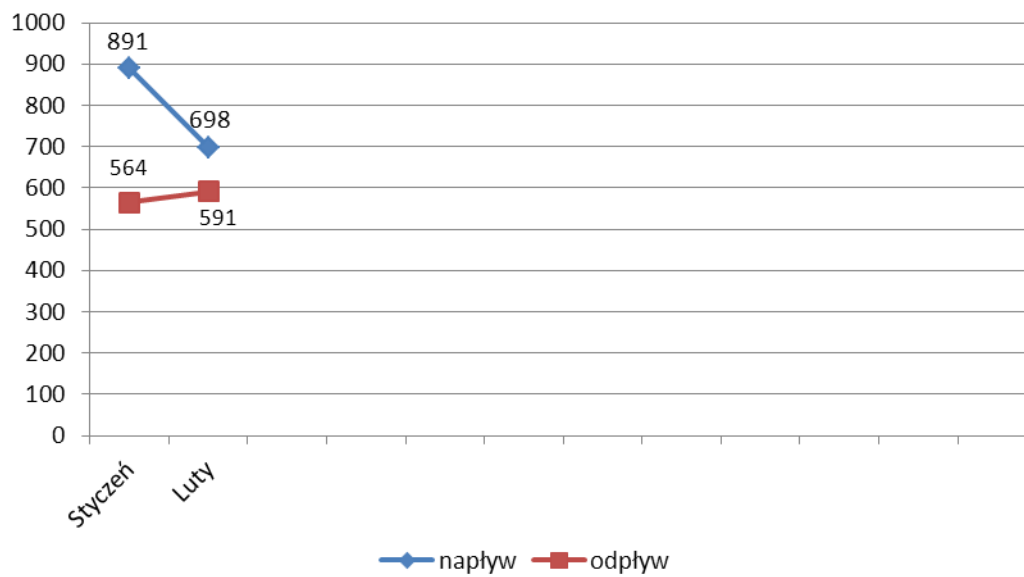
<b>Lp</b>	<b>Gmina/ Miasto</b>	<b>Bezrobotni ogółem</b>	<b>Kobiety</b>	<b>Bezrobotni z prawem do zasiłku</b>	<b>Kobiety</b>
<b>1</b>	Kutno	2547	1401	373	193
<b>2</b>	Bedlno	322	152	32	8
<b>3</b>	Dąbrowice	150	78	11	2
<b>4</b>	Krzyżanów	333	164	28	12
<b>5</b>	Kutno Gmina	577	304	64	26
<b>6</b>	Krośniewice	836	460	80	28
<b>7</b>	Łanięta	257	119	31	8
<b>8</b>	Oporów	154	75	13	5
<b>9</b>	Ostrowy	344	178	42	19
<b>10</b>	Strzelce	285	157	26	13
<b>11</b>	Żychlin	1056	597	91	50
	<b>Ogółem</b>	<b>6861</b>	<b>3685</b>	<b>791</b>	<b>364</b>

**Udział % bezrobotnych  
zarejestrowanych  
w poszczególnych gminach**



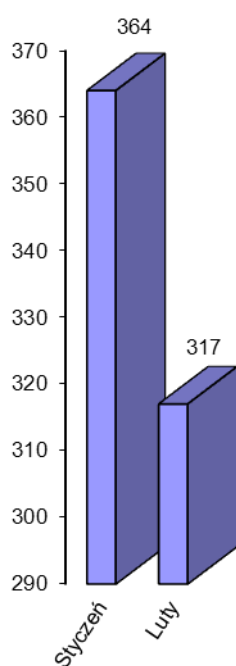
**Poziom i dynamika bezrobocia**

Miesiąc	Rejestracja osób bezrobotnych "Napływ"	Wyłączenia z ewidencji osób bezrobotnych „Odplyw”	Podjęcia pracy z „odplywu”	% udział podjęć pracy w stosunku do „odplywu”
Styczeń	891	564	364	64,5
Luty	698	591	317	53,6



W lutym br. zarejestrowano 698 osób, w tym 323 kobiety, a wyłączono z ewidencji w omawianym miesiącu 591 osób, w tym 237 kobiet.

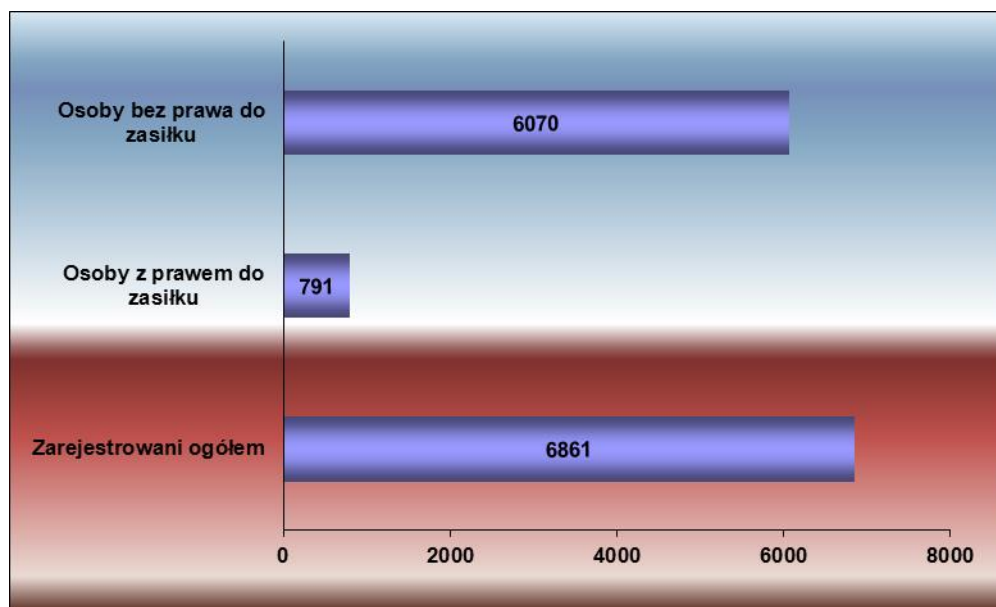
### Podjęcia pracy w poszczególnych miesiącach



## 1.2 Bezrobotni z prawem i bez prawa do zasiłku

Na dzień 28.02.2015r. liczba zarejestrowanych osób z prawem do zasiłku wynosi 791 co stanowi 11,5% ogółu bezrobotnych, w tym kobiety w liczbie 364 stanowiły 46,0% ogółu bezrobotnych z prawem do zasiłku.

Liczba osób bez prawa do zasiłku na koniec lutego kształtowała się na poziomie 6070 i stanowiła 88,5%, w tym 3321 kobiet.



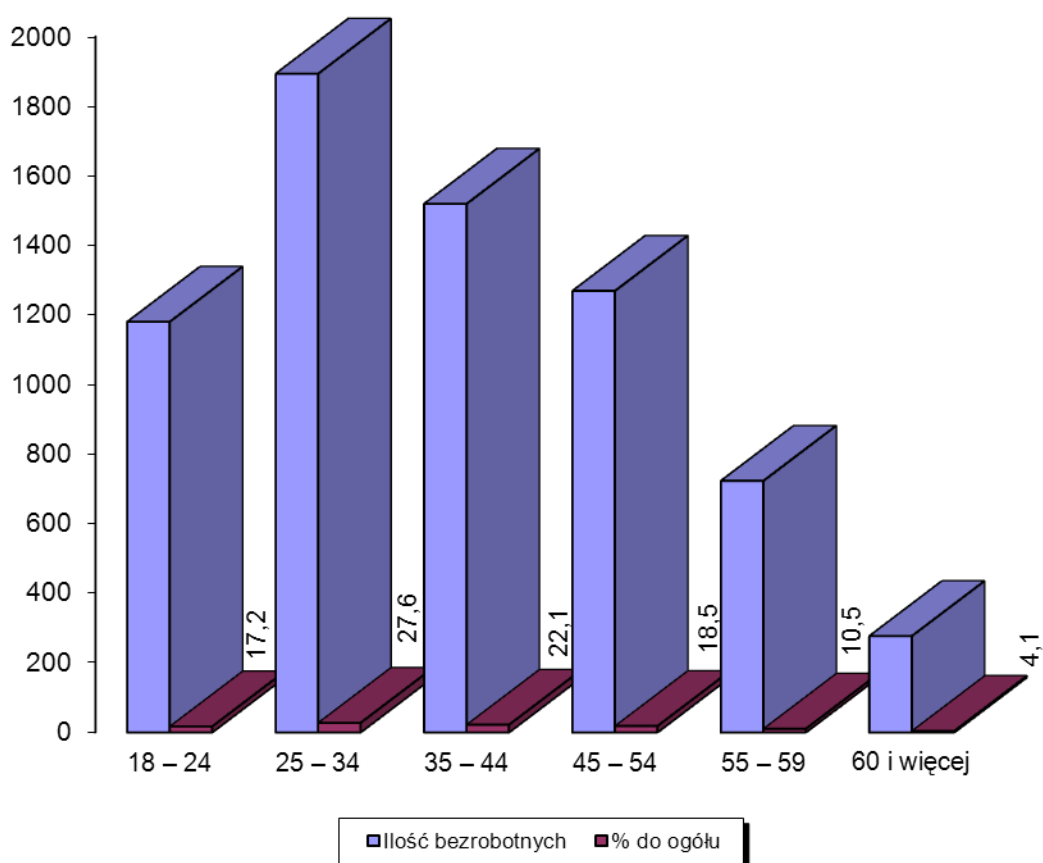
## 1.3. Struktura bezrobotnych

Bezrobotni według struktury wieku.  
Stan na 28.02.2015r.

Grupy wiekowe	Ilość bezrobotnych	% do ogółu	W tym kobiet
18 – 24	1180	17,2	648
25 – 34	1893	27,6	1151
35 – 44	1519	22,1	856
45 – 54	1269	18,5	659
55 – 59	723	10,5	338
60 i więcej	277	4,1	33
<b>Ogółem</b>	<b>6861</b>	<b>100</b>	<b>3685</b>

Najliczniejszą grupę wśród osób bezrobotnych stanowiły osoby w przedziale wiekowym 25-34 lata (26,6% z ogółu) w stosunku do zarejestrowanych osób bezrobotnych.

### **Bezrobotni wg wieku**



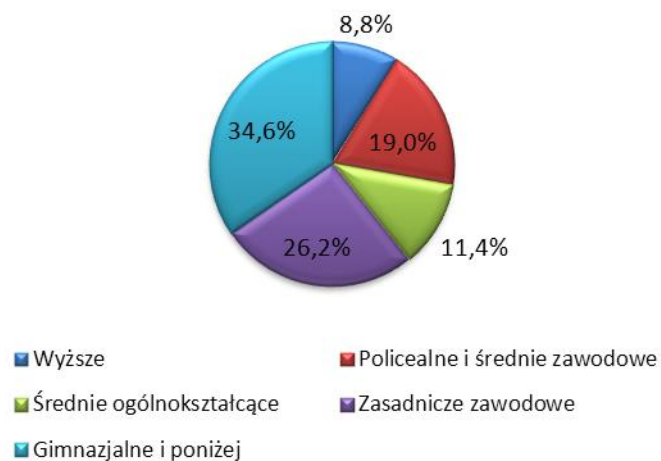
### **Bezrobotni wg grup wykształcenia:**

W ogólnej populacji zarejestrowanych osób bezrobotnych przeważały osoby, które swoją edukację zakończyły na poziomie szkoły gimnazjalnej i poniżej, stanowią one 34,6% w stosunku do ogółu zarejestrowanych osób bezrobotnych.

Osoby o tak niskim poziomie wykształcenia wykazują niewielką aktywność w zakresie podnoszenia kwalifikacji i w dążeniu do poszukiwania pracy.

<b>W y k s z t a ł c e n i e</b>	<b>Ilość osób</b>	<b>% do ogółu</b>	<b>W tym kobiet</b>
Wyższe	604	8,8	432
Policealne i średnie zawodowe	1301	19,0	857
Średnie ogólnokształcące	781	11,4	545
Zasadnicze zawodowe	1800	26,2	810
Gimnazjalne i poniżej	2375	34,6	1041
<b>Ogółem</b>	<b>6861</b>	<b>100</b>	<b>3685</b>

### ***Bezrobotni wg wykształcenia***



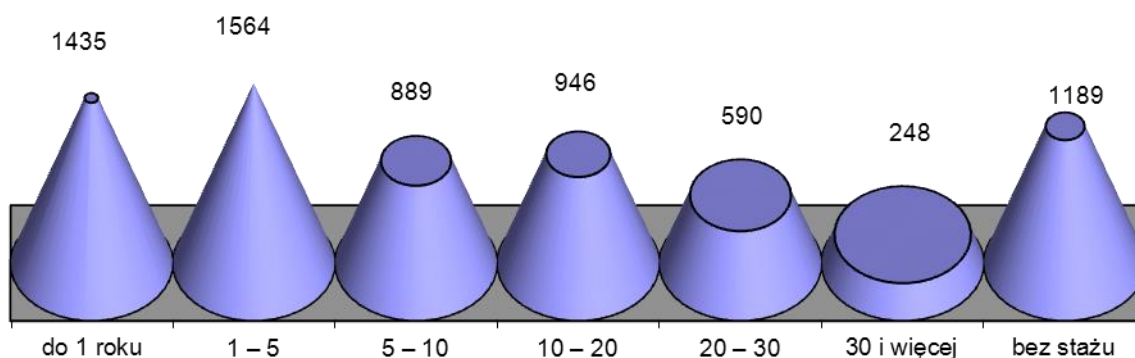
## Liczba bezrobotnych wg stażu pracy

Staż pracy	Liczba bezrobotnych	W tym kobiet
do 1 roku	1435	914
1 – 5	1564	812
5 – 10	889	443
10 – 20	946	474
20 – 30	590	239
30 i więcej	248	77
bez stażu	1189	726
<b>Ogółem</b>	<b>6861</b>	<b>3685</b>

Kolejnym czynnikiem, obok wieku i wykształcenia, w znacznym stopniu decydującym o możliwościach znalezienia pracy jest doświadczenie zawodowe. Według tego kryterium najliczniejszą grupę stanowiły osoby pracujące od 1 do 5 lat, tj. 22,8% populacji bezrobotnych. Najmniej zarejestrowanych osób bezrobotnych odnotowano w przedziale 30 lat i więcej, tj. 3,6% ogółu zarejestrowanych osób bezrobotnych. Praktyka wskazuje, że bezrobotni, którzy nigdy nie pracowali mają szczególne trudności ze znalezieniem zatrudnienia.



## **Bezrobotni wg stażu pracy**

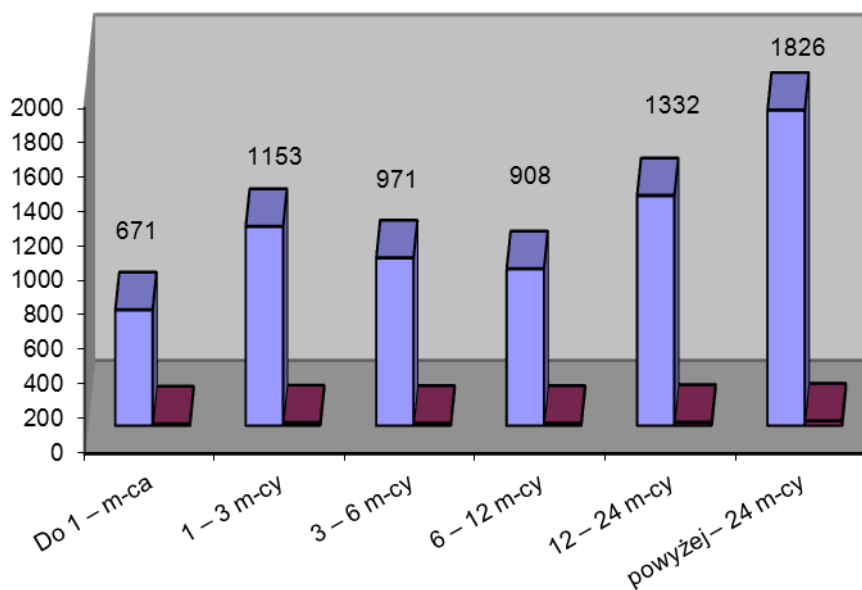


### **Liczba bezrobotnych – struktura procentowa wg czasu pozostawania bez pracy:**

Innym ważnym czynnikiem strukturalizującym zbiorowość bezrobotnych jest czas pozostawania bez pracy, którego długość wpływa na fizyczną i psychiczną kondycję bezrobotnego oraz jego pozycję zawodową. Niejednokrotnie zbyt długi okres oczekiwania na pracę powoduje dezaktualizację kwalifikacji zawodowych. Na koniec lutego 2015 roku największą grupę stanowili bezrobotni zarejestrowani powyżej 12 miesięcy. Grupa ta liczyła 3163 osoby, tj. 39,3% rejestrowanego bezrobocia w powiecie.

<b>Czas oczekiwania na pracę</b>	<b>Liczba Bezrobotnych</b>	<b>% do ogółu</b>	<b>W tym kobiet</b>
Do 1 – m-ca	671	9,8	310
1 – 3 m-cy	1153	16,8	514
3 – 6 m-cy	971	14,2	503
6 – 12 m-cy	908	13,2	483
12 – 24 m-cy	1332	19,4	714
powyżej – 24 m-cy	1826	26,6	1161
<b>Ogółem</b>	<b>6861</b>	<b>100</b>	<b>3685</b>

**Bezrobotni wg czasu pozostawania bez pracy**



#### 1.4. Zawody i specjalności wg wybranych grup\*

Zawody i specjalności	Zarejestrowani bezrobotni	
	Ogółem	Kobiety
Pedagog	37	31
Specjalista administracji publicznej	33	26
Technik elektryk	39	5
Technik mechanik	93	9
Technik rolnik	53	39
Technik żywienia i gospodarstwa domowego	82	70
Technik ekonomista	164	150
Technik administracji	32	30
Technik prac biurowych	38	35
Magazynier	35	10
Kucharz	169	141
Kelner	34	28
Fryzjer	34	34
Robotnik gospodarczy	134	47
Sprzedawca	316	287
Technik handlowiec	37	31
Rolnik upraw polowych	30	14
Rolnik upraw mieszanych	35	17
Rolnik	38	22
Murarz	88	0
Malarz budowlany	38	2
Ślusarz	112	8
Tokarz w metalu	56	11
Mechanik pojazdów samochodowych	42	0
Mechanik samochodów osobowych	59	0
Mechanik maszyn i urządzeń przemysłowych	57	4
Monter elektronik-układy elektroniczne automatyki przemysłowej	30	26
Cukiernik	39	29
Piekarz	40	20
Krawiec	80	79

Szwaczka	96	96
Monter podzespołów i zespołów elektronicznych	31	29
Sprzątaczką biurową	47	46
Robotnik budowlany	68	0
Pakowacz	53	44
Robotnik pomocniczy w przemyśle przetwórczym	46	28

\*tabela dotyczy bezrobotnych zarejestrowanych, powyżej 30 osób w wybranych grupach zawodowych.

## 2. Osoby będące w szczególnej sytuacji na rynku pracy

### 2.1 Bezrobotni zamieszkałi na wsi

Liczba zarejestrowanych bezrobotnych zamieszkujących tereny wiejskie wynosiła 3121 osób. Osoby zamieszkałe na wsi stanowiły 45,5% ogółu bezrobotnych zarejestrowanych w Powiatowym Urzędzie Pracy w Kutnie. Z tej liczby 1617 osób to bezrobotne kobiety. Wśród omawianej populacji bezrobotnych 306 osób posiadało prawo do zasiłku, co stanowi 9,8% osób zamieszkałych na wsi.

W wyniku działania Urzędu w grupie osób zamieszkałych na wsi :

➤ podjęcia pracy ogółem – 124 osoby

*w tym:*

▪ pracę niesubsydiowaną podjęło - 104 osoby

▪ pracę subsydiowaną rozpoczęło – 20 osób

*w tym :*

- prace interwencyjne – 3 osoby

- roboty publiczne – 14 osób

- refundacja kosztów doposażenia stanowiska pracy – 3 osoby

*ponadto:*

- rozpoczęły szkolenie – 4 osoby

- rozpoczęły staż – 3 osoby

## 2.2 Bezrobotni do 30 roku życia

Według stanu na 28.02.2015r. w ewidencji PUP figurowało 2186 osób do 30 roku życia, co stanowi 31,9% ogółu osób zarejestrowanych. W tej grupie wiekowej 1239 osób to kobiety (56,7%). Liczba osób z prawem do zasiłku wynosiła 152, co stanowi 6,9% ogółu bezrobotnych w wieku do 30 lat.

W wyniku działania Urzędu w grupie osób do 30 roku życia:

➤ podjęcia pracy ogółem – 135 osób

*w tym:*

- pracę niesubsydiowaną podjęło - 128 osób
- pracę subsydiowaną rozpoczęło – 7 osób

*w tym :*

- prace interwencyjne – 1 osoba
- roboty publiczne – 3 osoby
- refundacja kosztów doposażenia stanowiska pracy – 3 osoby

*ponadto:*

- rozpoczęły szkolenie – 7 osób
- rozpoczęły staż – 6 osób

## 2.3 Długotrwale bezrobotni

Na koniec miesiąca lutego w ewidencji urzędu figurowało 4309 osób długotrwale bezrobotnych, co stanowi 62,8% ogółu osób zarejestrowanych. Kobiety w liczbie 2483 stanowiły 57,6%. Osoby z prawem do zasiłku występowały w liczbie 7, co stanowi 0,2% osób długotrwale bezrobotnych.

W wyniku działania Urzędu w grupie osób długotrwale bezrobotnych:

➤ podjęcia pracy ogółem – 100 osób

*w tym:*

- pracę niesubsydiowaną podjęło - 88 osób
- pracę subsydiowaną rozpoczęło – 12 osób

*w tym :*

- prace interwencyjne – 1 osoba
- roboty publiczne – 11 osób

*ponadto:*

- rozpoczęły szkolenie – 4 osoby
- rozpoczęły staż – 4 osoby

## **2.4 Bezrobotni powyżej 50 roku życia**

Na dzień 28.02.2015r. zarejestrowanych było 1648 osób powyżej 50 roku życia, stanowiły one 24,0% ogółu osób bezrobotnych. W tej grupie 687 osób to kobiety (41,7%), Liczba osób z prawem do zasiłku w tej grupie wiekowej wynosiła 307 i stanowi to 18,6% ogółu bezrobotnych powyżej 50 roku życia.

W wyniku działania Urzędu w grupie osób powyżej 50 roku życia:

➤ podjęcia pracy ogółem – 40 osób

*w tym:*

▪ pracę niesubsydiowaną podjęło - 34 osoby

▪ pracę subsydiowaną rozpoczęło – 6 osób

*w tym :*

- prace interwencyjne – 2 osoby

- roboty publiczne – 4 osoby

*ponadto:*

- rozpoczęły szkolenie – 1 osoba

## **2.5 Dodatek aktywizacyjny**

Liczba osób uprawnionych w końcu miesiąca sprawozdawczego do otrzymania dodatku aktywizacyjnego wynosi 93 w tym 38 kobiet.

## **3. Osoby niepełnosprawne**

Aktualnie w ewidencji Powiatowego Urzędu Pracy figuruje 572 osoby niepełnosprawne (stanowi to 8,3% ogółu bezrobotnych), w tym 300 kobiet. W tej liczbie znajdują się 441 osób zarejestrowanych jest jako bezrobotne, w tym 237 kobiet.

Liczba osób niepełnosprawnych zarejestrowanych z prawem do zasiłku wynosi 69, z tego 37 kobiet.

## **4. Działania Urzędu Pracy na lokalnym rynku pracy**

### **4.1 Oferty pracy**

W omawianym miesiącu Powiatowy Urząd Pracy pozyskał 210 ofert pracy, w tym 119 oferty pracy subsydiowanej. Zakłady pracy z sektora publicznego zgłosiły 100 ofert pracy.

## Zgłoszone miejsca pracy

<b>Zgłoszone ogółem</b>		<b>210</b>	<b>w tym praca subsydiowana</b>
			<b>119</b>
<b>z ogółem</b>	Miejsca aktywizacji zawodowej		61
	z tego	Staż	29
		Prace społecznie użyteczne	32
	Dla osób niepełnosprawnych		1
	Dla osób w okresie 12 m-cy od dnia ukończenia szkoły		25

Jednym z istotnych działań wpływających na aktywizację zawodową bezrobotnych i poszukujących pracy jest pozyskiwanie wolnych miejsc pracy poprzez utrzymywanie przez pośredników stałych kontaktów z pracodawcami. Pośrednicy skontaktowali się z 243 pracodawcami.

Na rynku kutnowskim funkcjonują przede wszystkim firmy prowadzące działalność handlową i usługową, są to firmy zatrudniające do 5 pracowników.

Wysoki udział kosztów stałych oraz zbyt powolny wzrost gospodarczy nie stwarzają możliwości większego zatrudnienia w tych firmach.

Przodujące w wielkości zatrudnienia są przedsiębiorstwa produkcyjno- przemysłowe. Niestety stanowią one jedynie niski procent działających w naszym powiecie podmiotów gospodarczych.

## 4.2 Podjęcia pracy

<b>Podjęcia pracy w ramach</b>	<b>Liczba osób zatrudnionych</b>	<b>% udział w stosunku do podjęcia zatrudnienia</b>
<b>Podjęcia pracy ogółem w styczniu 2014r</b>	<b>317</b>	<b>X</b>
<b>z tego:</b>		
Podjęcia pracy niesubsydiowanej	288	90,9

Podjęcia pracy subsydiowanej		29	9,1
z tego	Prace interwencyjne	3	0,9
	Roboty publiczne	23	7,3
	Podjęcia działalności gospodarczej	0	0
	Podjęcia pracy w ramach refundacji kosztów zatrudnienia osoby bezrobotnej	3	0,9
oraz			
Staże*		7	X
Rozpoczęcie pracy społecznie użytecznej*		0	X

\*staże, prace społecznie użyteczne nie są podjęciami pracy

### 4.3 Szkolenia bezrobotnych

Jedną z podstawowych usług rynku pracy realizowaną przez Powiatowy Urząd Pracy w Kutnie jest **organizacja szkoleń**.

Usługa szkoleniowa realizowana jest w oparciu o przepisy Ustawy z dnia 20 kwietnia 2004 r. o promocji zatrudnienia i instytucjach rynku pracy (Tekst Jednolity: Dz. U. z 2015 r., poz. 149), Rozporządzenia MPiPS z dnia 14.05.2014r. w sprawie szczegółowych warunków realizacji oraz trybu i sposobów prowadzenia usług rynku pracy (Dz. U. z 2014r., poz. 667)

**SZKOLENIE** oznacza pozaszkolne zajęcia mające na celu uzyskanie, uzupełnienie lub doskonalenie umiejętności i kwalifikacji zawodowych lub ogólnych, potrzebnych do wykonywania pracy, w tym umiejętności poszukiwania zatrudnienia.

Powiatowy Urząd Pracy w Kutnie w miesiącu lutym 2015 r. realizował zadania z zakresu organizacji szkoleń na zasadach:

#### I. Szkolenia indywidualne na wniosek osoby bezrobotnej ze wskazaniem celowości udziału w szkoleniu.

W m-cu lutym br. z tej formy skorzystało **9 osób** bezrobotnych zarejestrowanych w Powiatowym Urzędzie Pracy w Kutnie, które wykazały celowość w przedmiotowym szkoleniu pod nazwą:

- 1) Obsługa suwnic sterowanych z poziomu roboczego,
- 2) Kurs kwalifikacji wstępnej przyspieszonej do kat. „C”,
- 3) Obsługa i programowanie obrabiarek sterowanych numerycznie- operator CNC,
- 4) Prawo jazdy kat. „C+E”



## **II. Stypendia na kontynuowanie nauki**

Zgodnie z art. 55 Ustawy z dnia 20 kwietnia 2004 r. o promocji zatrudnienia i instytucjach rynku pracy (Tekst Jednolity: Dz. U. z 2015 r., poz. 149), **bezrobotnemu bez kwalifikacji zawodowych**, który w okresie **12 miesięcy** od dnia zarejestrowania w Powiatowym Urzędzie Pracy podjął dalszą naukę w szkole ponadgimnazjalnej dla dorosłych, będącej szkołą publiczną lub niepubliczną o uprawnieniach szkoły publicznej, albo w szkole wyższej, gdzie studiuje w formie studiów niestacjonarnych, Starosta na wniosek bezrobotnego, może przyznać stypendium w wysokości 100% kwoty zasiłku podstawowego, które jest wypłacane przez okres 12 miesięcy od dnia rozpoczęcia nauki. Podstawą wypłaty stypendium jest zaświadczenie wystawione przez szkołę, potwierdzające podjęcie lub kontynuowanie nauki.

Stypendium przysługuje pod warunkiem nieprzekroczenia wysokości dochodu na osobę w rodzinie w rozumieniu przepisów o pomocy społecznej, uprawniającego do świadczeń z pomocy społecznej.

W m-cu **lutym br.** przedmiotowy wniosek złożyły **3 osoby** bezrobotne, 1 osoba otrzymała decyzję przyznającą stypendium z tyt. kontynuowania nauki, 2 osoby otrzymały decyzję odmowną z powodu nie spełniania przesłanek ustawowych.

## **III. Dofinansowanie kosztów studiów podyplomowych**

Zgodnie z art. 42 a Ustawy z dnia 20 kwietnia 2004 r. o promocji zatrudnienia i instytucjach rynku pracy (Tekst Jednolity: Dz. U. 2015r. poz. 149) oraz przepisów wykonawczych, Starosta na wniosek bezrobotnego, może sfinansować z Funduszu Pracy koszty studiów podyplomowych należne organizatorowi studiów do wysokości 100%, jednak nie więcej niż 300% przeciętnego wynagrodzenia.

W 2015 roku Powiatowy Urząd Pracy w Kutnie nie finansuje kosztów studiów podyplomowych.

## **5. Osoby poszukujące pracy.**

Na dzień 28.02.2015r.. liczba osób zarejestrowanych w urzędzie, jako poszukujące pracy wynosiła 206, w tym 94 kobiety.

**Stopa bezrobocia w powiecie kutnowskim na koniec stycznia 2015r. ukształtowała się na poziomie 16,3% ludności czynnej zawodowo (w województwie – 12,4%, w kraju – 12,0%).**

**Stopa bezrobocia w powiecie kutnowskim  
w poszczególnych miesiącach**

